

Mimarlık Eğitiminde Geleneksel Mimarlık Bilgisi

Güliz Özorhon^a

^aDoç.Dr. Özyeğin Üniversitesi, Mimarlık Ve Tasarım Fakültesi

Orcid no: 0000-0002-7851-0575

Email: guliz.ozorhon@ozyegin.edu.tr

Araştırma makalesi

Özet

Bu makalenin temel amacı geleneksel mimarlık bilgisinin önemini ve mimarlık eğitimi içindeki gerekliliğini vurgulamaktır. Bu amaç doğrultusunda, makalede “Geleneksel Mimarlık” adlı ders kapsamında gerçekleştirilen kolektif bir araştırmaya ve bu araştırmanın tartışılmasına yer verilmiştir. Dersin öğretim üyesi ve üç öğrencisi tarafından geliştirilen araştırmada üç geleneksel yerleşim örneği ölçekler arası bir bakışla incelenmiş, yerleşimlerin özellikleri neden-sonuç ilişkisi içinde ortaya konmuştur. Böylece yerleşimlerin yapısal özelliklerinin yanı sıra ve bundan daha önemli olarak bu yapısal özellikleri var eden dinamikler anlaşılma/gösterilmeye çalışılmıştır. Ayrıca geleneksel mimarlık konusunun literatürde hangi kavramlarla ilişkili olarak incelendiği araştırılmış, bu kavramlarla yerleşimlerin özellikleri bir arada değerlendirilmiştir. Sonuç olarak makale kapsamında hem geleneksel mimarlık bilgisi örneklerle (Beypazarı, Cumalıkızık ve Mardin yerleşimlerinin özellikleri) ortaya koyulmuş, hem de bu bilgi ile güncel konuların ilişkisi mimarlık eğitimi içinde tartışılmıştır. Bu sayede, geleneksel mimarlık bilgisinin önemi vurgulanmış ve geleceğin mimarlarının eğitimindeki gerekliliği açıkça belirtilmiştir.

Anahtar Kelimeler: geleneksel mimarlık, mimarlık eğitimi, geleneksel mimarlıktan öğrenmek

Traditional Architectural Knowledge in Architectural Education

Abstract

The main purpose of this article is to emphasize the importance of traditional architectural knowledge and its necessity in architectural education. For this purpose, collective research was carried out within the scope of the “Traditional Architecture” course, and the discussion of this research is included in the article. In the research developed by the lecturer and three students of the course, three traditional settlement examples were examined with an inter-scale perspective, and the characteristics of the settlements were revealed in a cause-effect relationship. Thus, in addition to the structural features of the settlements, and more importantly, the dynamics that create these structural features have been tried to be understood/presented. In addition, it has been searched that the concept of traditional architecture has been examined in relation to which concepts in the literature, and these concepts and the characteristics of the settlements have been evaluated together. As a result, within the scope of the article, both traditional architectural knowledge (features of Beypazarı, Cumalıkızık, and Mardin settlements) was revealed, and the relationship between this information and current issues was discussed in architectural education. This way, the importance of traditional architectural knowledge was emphasized, and its necessity in the education of future architects was clearly stated.

Keywords: traditional architecture, architectural education, learning from traditional architecture

<https://doi.org/10.32955/neujfa202461846>

1. GİRİŞ

İnsanlar geleneksel yerleşimleri oluştururken yüzyıllar boyunca edindikleri, atadan gelen deneyimleri biriktirmiş, sosyo-kültürel dinamikleri bu birikime eklemiş ve iklim koşullarını, güneşi, rüzgârı yani doğayı da bu bütüne dahil etmişler (Özorhon ve Özorhon, 2014), yaşadıkları coğrafyaya ve kültüre özgü yapılar inşa etmişlerdir. Bu yapılar, zaman içinde birikim ve deneyimlerin bir sonucu olarak ortaya çıkmış ve geçmişin izlerini taşıyan, yerel değerlere ve yapısal prensiplere dayanan ve geleneksel mimarlık olarak adlandırılan bir miras bırakmıştır. Kuban’a (1995) göre “geleneksel çevre çoğunlukla kültürel olarak az seçici bir ortamda, ekonomik zorluklar altında, günlük üretime yakın ve genelde sahiplerinin katılımı ile oluştuğundan insan yaşamının rastlantısal varoluşunu doğrudan yansıtır ve sıradan bir ev, simgesel isteklerden çok basit tasarım ilkelerinin sonucu olduğundan ekolojik gereksinimlere

dolaysız bir yanuttur”. Yani geleneksel yapıları çevre kendiliğinden ve zahmetsizce doğaya-yaşama uyumludur. Cengiz Bektaş (2014) geleneksel mimarlıkta yer alan bu kadim bilgiyi doğaya, çevre koşullarına, yaşama uygunluk, usa (akla) uygunluk, gerçekçilik, çözümü içten dışa doğru aramak, iç-dış uyumu, tutumsallık, kolaylık, insan ölçeğine uygun olması, gereçlerin, yapım yöntemlerinin en yakından seçilmesi ve esneklik olarak sıralar.

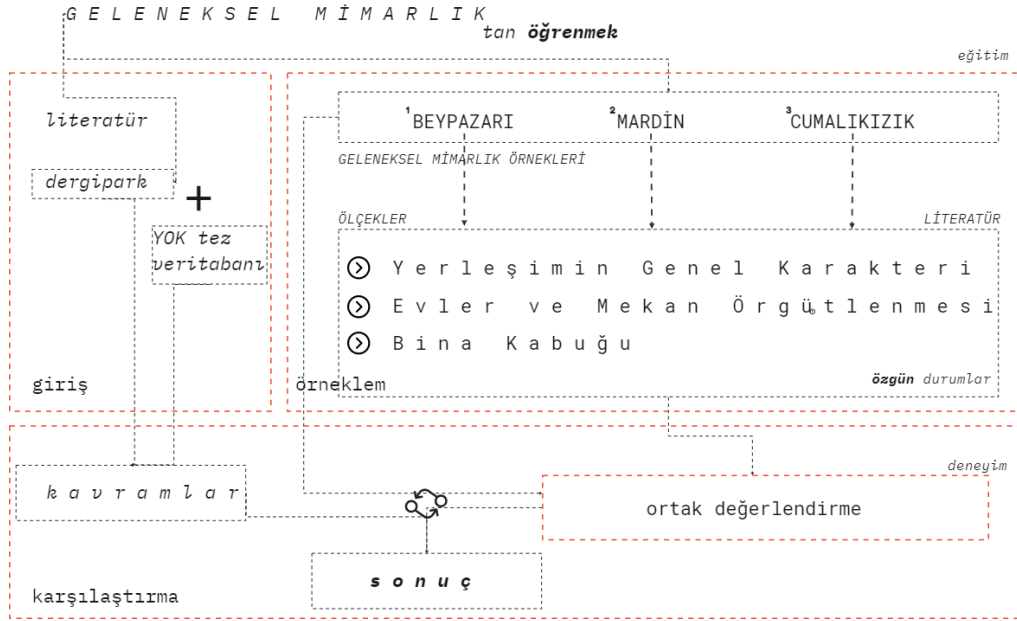
Aynı zamanda, geleneksel konutlar toplumun kültürel gelişim ve değişimlerinin bir ürünü olarak da değerlendirilebilir (Sezgin, 2006). Bu çerçevede, geleneksel yapılar; sözlü kültür ürünleri gibi, kendi hikayelerini (kendilerine özgü kodları) anlatabilen/aktarabilen ürünler olarak kabul edilebilirler (Metin Başat, 2014). Bu hikayeleri dinlemek, kodlarını çözümlenmek ve geleneksel yerleşimler aracılığıyla aktarılan bu bilgiden öğrenmek gelecek için önemli ve gereklidir.

Mimarlık bilgisi birikim ve deneyime dayanmaktadır denilebilir. Günümüz mimarisinin ve geleceğin mimarlık üretiminin temelleri, geçmişe ve geçmişteki uzmanlığa bağlıdır. Geleneksel ve yöresel mimariyi anlamak, örneklerini dikkatle gözlemlemek ve anlamlandırmak mimarlık bilgisinin geleceğe aktarılmasında önemli adımlardır (Özorhon ve Özorhon, 2020). Geleneksel mimarlık, sürdürülebilirlik ve ekolojik tasarım gibi güncel ve önemli konular ile de yakından ilişkilidir. Örneğin geleneksel mimarlıkta yapılar/yerleşimler içinde buldukları **ekolojik** ortama sıkı sıkıya bağlıdır, *-tıpkı sürdürülebilir mimarlık yaklaşımında olduğu gibi-* yerel malzemelerle, minimum kaynak ve enerji kullanarak inşa edilirler ve aynı biçimde yaşamlarına devam ederler. Bu anlayış, günümüzde de mimarların sürdürülebilir ve çevresel açıdan uyumlu yapılar inşa etmelerine ilham vermeye devam etmektedir.

Diğer yandan defalarca denenmiş, biriktirilmiş ve kuşaktan kuşağa aktarılan bu birikiminin araştırılması, farklı analiz ve değerlendirmeler ile görünür kılınması ve böylece mimarlık üretimi için klavuz olabilmesi (Özorhon ve diğerleri, 2014) önemlidir. Bu makale sözü edilen geleneksel mimarlık bilgisinden mimarlık eğitimi içinde öğrenmek konusuna odaklanmaktadır. Araştırmanın temel amacı mimarlık eğitiminde bu kaynaktan yararlanmak için stratejiler geliştirilmesidir. Makalede bu bakış açısı ile yapılandırılmış bir derse ve ders kapsamında yapılan bir araştırmaya yer verilmiştir. Öncelikle araştırmanın yöntemi ortaya koyulmuş, 2. bölümde ise araştırma bulgularına yer verilmiştir. Makalenin 3.bölümünde ise tezlerde geleneksel mimarlık konusunun ele alınışı ile yapılan araştırma sonuçlarının ilişkisi irdelenmiştir.

1.1. Yöntem

Geleneksel mimarlık örnekleri, yukarıda da vurgulandığı gibi; mimarlık eğitimi için önemli bir bilgi kaynağı olarak kabul edilmektedir. Bu bilgi kaynağından yararlanmak amacıyla, mimarlık eğitim programlarında çeşitli dersler yer almaktadır. Bu sayede, geçmişin bilgisi geleceğe taşınmakta ve mimarlık öğrencilerine geleneksel mimarlık konusunda sağlam bir temel oluşturulmaktadır. Bu çalışma da bu yaklaşımı benimseyen bir ders kapsamında hazırlanmıştır. Geleneksel Mimarlık adlı ders, mimarlık programının 3. ve 4. sınıf lisans öğrencileri için tasarlanan bir seçmeli derstir. Ders kapsamında Anadolu'nun geleneksel mimarlık bilgisi yerleşim örnekleri ile incelenmiş, yapı ve yerleşme kültürünün çok katmanlı yapısı gösterilmiştir. Ders, video ve belgelerle desteklenmiş aynı zamanda öğrenciler akademik yayınlar aracılığıyla araştırma yapımları konusunda yönlendirilmişlerdir.



Bu makale Geleneksel Mimarlık dersi kapsamında ders öğrencilerinden bir grup ile 2022-2023 bahar döneminde gerçekleştirilen ve metodolojisi Şekil 1’de gösterilen araştırmaya dayanmaktadır. Dönem sonu çalışmasında öğrenciler birer geleneksel yerleşim örneği seçmiş ve seçmiş oldukları yerleşimleri öncelikle bireysel olarak incelemişler, sonra birlikte bu yerleşimlerin ortaklıklarını ve özgün yanlarını ortaya koymuşlardır. Çalışmada Beypazarı, Mardin ve Cumalıkızık yerleşimleri ölçekler arası bir yaklaşımla incelenmiş, değerlendirmeler yerleşimin genel karakteri, evler ve mekan örgütlenmesi ve bina kabuğu başlıkları altında sistematize edilmiştir. Diğer yandan -*dönem çalışmasına paralel olarak*- Dergipark¹ ve YÖK² tez veri tabanından faydalanılarak makale ve tezlerde “geleneksel mimarlık” bağlamının hangi konu ve kavramlarla ilintili olarak ele alındığı araştırılmıştır. Makalenin final aşamasında, öğrenciler bu kavramlar ile dönem sonu çalışmalarının ilişkisini değerlendirmiş ve bu sayede araştırmalarda öne çıkan konu ve kavramlar ile kendi araştırma çıktılarının ilişkisini irdelemişlerdir.

2. BULGULAR

Bu bölümde seçilen 3 geleneksel yerleşim örneği (Şekil 2) ayrı ayrı temel özellikleri ile ortaya koyulmaktadır.



Şekil 2: Beypazarı, Mardin ve Cumalıkızık'ın Konumu

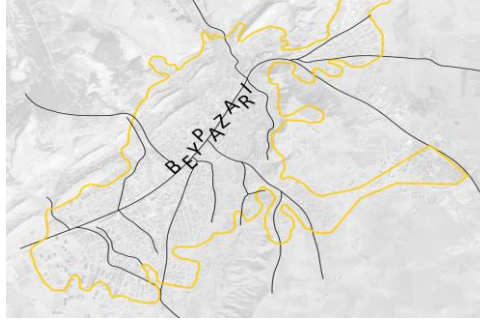
¹ DergiPark, TÜBİTAK ULAKBİM çatısı altında, Türkiye’de yayınlanan akademik hakemli dergiler için elektronik ortamda barındırma ve editöryal süreç yönetimi hizmetidir.

² Yükseköğretim Kurumu

2.1. Beypazarı

• Yerleşimin Genel Karakteri

Beypazarı, Ankara ilinin bir ilçesidir ve Türkiye'nin İç Anadolu bölgesinde yer almaktadır. Konumu nedeniyle önemli bir yerleşim yeri olmuştur. Yerleşimin tarihi Antik Çağ'a, Hititlere ve Friglere kadar uzanmaktadır. Oğuz Türklerinin Orta Asya'dan gelip Beypazarı'na yerleşmesiyle birlikte ilçe Osmanlı idaresine geçmiş ve daha sonra Bursa iline bağlı olarak gelişmiştir. 1863'den itibaren ise Ankara'ya bağlı bir ilçe haline getirilmiştir (Türk, 2017) (Şekil 3 ve Şekil 4).



Şekil 3: Beypazarı yerleşimi sınırı ve ana aksları (Kılıç, E., 2023)



Şekil 4: Beypazarı sokak-yapı ilişkisi (Kılıç, E., 2023)

Beypazarı yerleşiminin oluşumunda, topografya ve iklim en önemli iki faktör olmuştur. Topografya, engebeli ve eğimli bir yapıya sahiptir. Dağlık alanlar, yerleşim dokusunun organik bir şekilde gelişmesine neden olmuştur. Aklanoğlu'na (2002) göre, Beypazarı'nda diğer Anadolu yerleşimlerinde olduğu gibi bir kale bulunmamaktadır. Bunun yerine, vadinin her iki yakasında yer alan kayalıklar, kale işlevini karşılamıştır. Yoğun yapılaşma, yerleşim içinde farklı seviyelerin oluşmasına yol açmış ve böylelikle Beypazarı doğal özellikleri sayesinde kendiliğinden bir "kalekent" görünümü kazanmıştır. Geleneksel doku, 1613 tarihli Nasuh Paşa Hanı'na odaklanmaktadır. Bu yapı, yamaçlarda, yapılaşma ve ulaşımın zor olduğu bir bölgede, eğime paralel olarak gelişen, organik ve asimetrik bir yerleşim düzenine sahiptir. (Gültekin, 2007) Mahalleler, evler ve evlerin yan yana bitişik veya ayrı olarak yer aldığı dar ve kıvrımlı sokaklar ile kurulmuştur. Sokaklar zaman zaman kesişerek küçük meydanlar oluşturur. Bu küçük meydanlarda, çeşme başlarında ve cami önlerinde sosyalleşmeye olanak sağlayan mekanlar oluşmuştur. (Şekil 4).

- **Evler ve Mekân Örgütlenmesi**

Beypazarı'nda evler, tipik geleneksel Türk evi özelliklerini taşımaktadır. Genellikle üç katlı olan bu evler, geniş aileler için tasarlanmıştır. Evlerin zemin katları servis, üst katları ise yaşama mekanları için ayrılmıştır (Uslu ve Kiper, 2006). Evler, dış, iç ve orta sofalı plan şemasına sahiptir. Dış sofalı konutlar, önünde bir sofa mekanının bulunduğu bir dizi odadan oluşmaktadır. Orta sofalı konut tipinde sofa, odalar ve servis bölümleri ile çevrelenmekte, odalar ise köşelerde yer almaktadır. İç sofalı konutlarda odalar, sofanın iki yanındadır, ancak servis bölümleri bazen bu katta yer almamaktadır. Zemin katlar taşlık ile diğer katlardan farklıdır. 1. ve 2. Katların mekân örgütlenmesi ise benzerdir. Cephede yer alan değişik türdeki cumbalar ise konutların dış mekân ile bağlantısını arttırmaktadır, (Şekil 5), (Özmen, 1987).



Şekil 5: Beypazarı tipik ev mekân örgütlenmesi (Kılıç, E., 2023)

- **Bina Kabuğu**

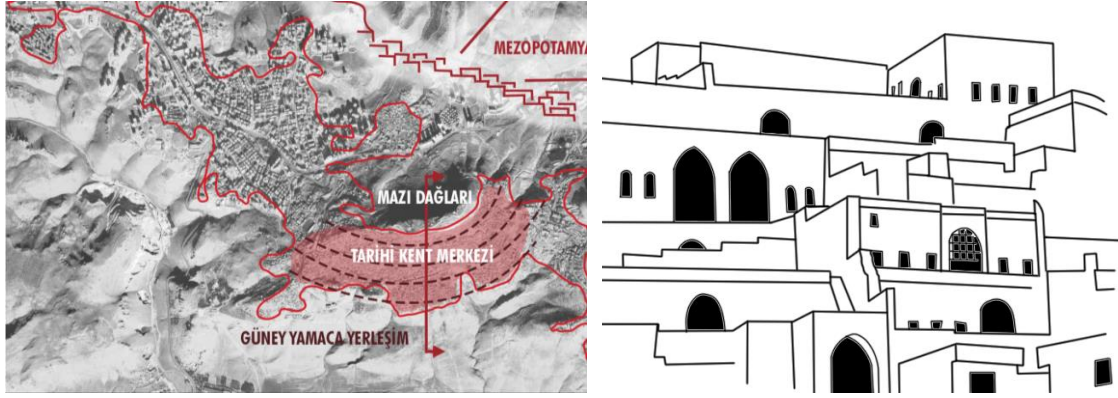
Evlerde zemin katlar taş, üst katlar ahşap iskelet arası, taş ya da kerpiç dolgu sistemleriyle yapılmıştır. Üst katlar ahşap iskelet ve kerpiçten oluşmaktadır. Yerleşimde bölgenin doğal malzemeleri, yapı inşası ve üretiminde kaynak olarak kullanılmıştır. Pencereler mekân organizasyonuna göre yerleştirilmiş olup, küçük ve sayıca fazladır. Evlerin pencerelere eşlik eden cumbaları ve çıkma bölümleri vardır (Özmen, 1987). Kuzeye bakan duvarlarda ocaklar bulunup, bu duvarlarda dolgu malzemesi olarak kerpiç kullanılmıştır. Bölme duvarlar genellikle bağdadi tekniğinde inşa edilmiştir. Çatılar, kırma çatılardan oluşur böylelikle yağmur suları çatının eğimi ile birlikte yağmur oluklarına doğru yönlendirilir.

2.2. Mardin

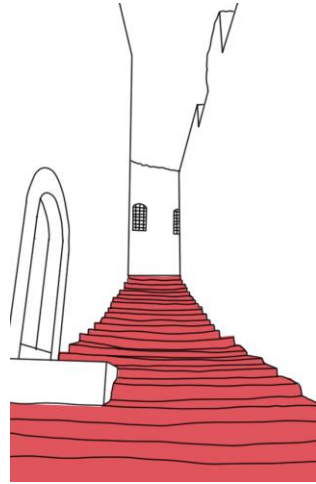
- **Yerleşimin Genel Karakteri**

Mardin, Türkiye'nin güneydoğu bölgesinde bulunan, tarih ve kültür açısından son derece zengin bir şehirdir. Bu şehir Mezopotamya'nın en eski yerleşim bölgelerinden biridir. Tarih boyunca Artukoğulları, Akkoyunlular, Osmanlı gibi farklı medeniyetlerin etkisi altında kalmış ve İpek Yolu üzerinde yer alması sayesinde Orta Doğu'da önemli bir ticaret merkezleri olmuştur (Şimşek, 2014). Yerleşimin oluşumunda en önemli faktörün topografya olduğu söylenebilir. Oldukça eğimli olan topografya evlere düşeyde kat ilaveleri yaparak evlerin zemine kademeli olarak oturmasını sağlamıştır (Şekil 6) (Bekleyen, Dalkılıç ve Özen, 2014). Evler, ovaya (Mezopotamya'ya) yönelmiştir ve evlerin ana yaşama birimleri de bu (güney) cephede toplanmıştır. Yerleşimin karakteristik özelliklerinden biri de dar sokaklarıdır. Genellikle eğimli olan bu sokaklar, zamanla organik olarak gelişmiş ve yerel ihtiyaçlara ve iklim koşullarına koşut (uyumlu) biçimlenmiştir (Şekil 7). Topografya kadar kentin bulunduğu bölgenin iklim

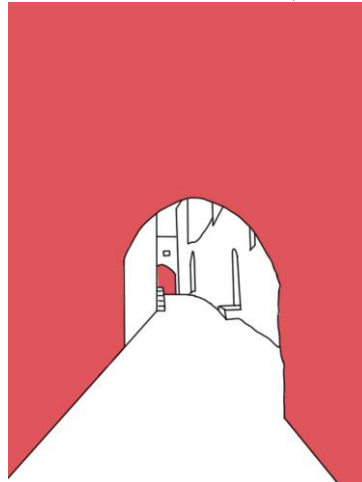
koşulları da bölgedeki mimarinin şekillenmesinde belirleyici olmuştur. Mardin, yazın sıcak ve kurak, kışın ise soğuk ve yağışlıdır. Dar ve kıvrımlı sokaklar, sokakların bazı bölümlerinde yer alan abbara adı verilen çatılanmalar sayesinde gölge alanlar oluşturularak doğrudan gelen güneş ışığından korunur. Abbaralar sokaklarda yazın serin, gölgeli alanlar oluştururken kışın da yağmurdan korunaklı alanlar sağlarlar (Şekil 8), (Alioğlu, 2000).



Şekil 6: Mardin Yerleşim Dokusu (Demirezen, Z., 2023)



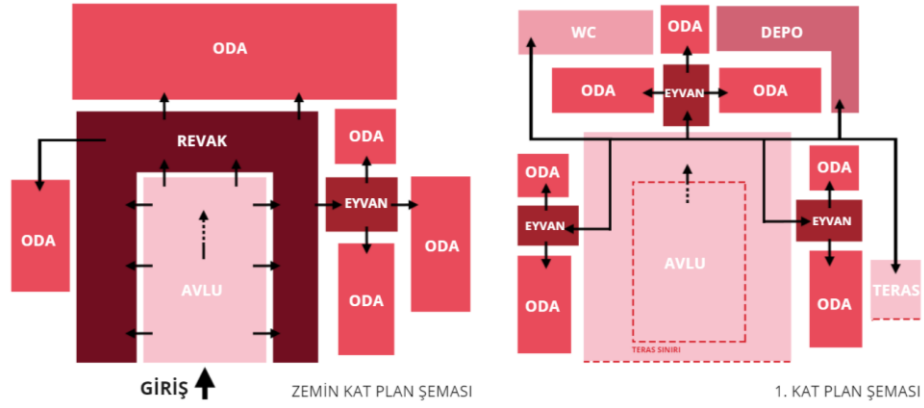
Şekil 7: Mardin'de merdivenli bir sokak (Demirezen, Z., 2023)



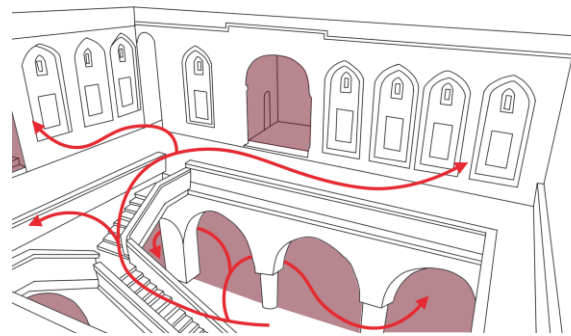
Şekil 8: Abbara (Demirezen, Z., 2023)

• *Evler ve Mekân Örgütlenmesi*

Geleneksel Mardin yerleşimi, eğimli arazi üzerinde bulunan, birbiri üzerine eklenmiş teras evlerden oluşmaktadır. Evler, arazinin eğimine bağlı olarak, genellikle iki veya üç katlıdır. Her katın yüksekliği eğim dışında, ev sahibinin zenginliğine veya iç mekânın karşılayacağı işleve göre de değişim gösterebilmektedir (Tural, 2009). Mardin evleri dış mekanla sürekli bir etkileşim içinde olacak şekilde düzenlenmiştir. Bölgenin iklim koşullarına uygun olarak evler açık ve yarı açık mekanlar içermektedir. Gerçekten de Mardin evlerinin mekânsal örgütlenmesi, iç avlulara ve teraslara odaklanır. Konutlar avlu ve sınırları belli parsel etrafında şekillenir (Şekil 9). Avlular, yaşamın merkezindedir ve aynı zamanda evin diğer bölümlerine bağlantı sağlarlar (Şimşek, 2014). Bunun yanı sıra (Şekil 10) yaz gecelerinde avludaki hava uzun süre boyunca korunarak serin bir ortam oluşturur. Avlu etrafında yerleşen odalar, avludan gelen gün ışığı ile aydınlatılır ve serin hava ile havalandırılır. Bazen içinde çeşme veya küçük havuz gibi ek donatıların da yer aldığı bu mekân mikro iklime destek sağlar. Bununla birlikte, Mardin evleri genellikle şehrin yüksek bir noktasında, üst üste gelecek şekilde konumlandırıldığı için panoramik manzaralara sahip olan avlular teraslar, sosyal alanlardır ve bu alanlar Alioğlu'na (2000) göre komşular arasında etkileşimi teşvik etmektedir.



Şekil 9: Mardin avlu odaklı yerleşim (Demirezen, Z., 2023)



Şekil 10: Mardin avlu mikroklima etkisi (Demirezen, 2023)

• *Bina Kabuğu*

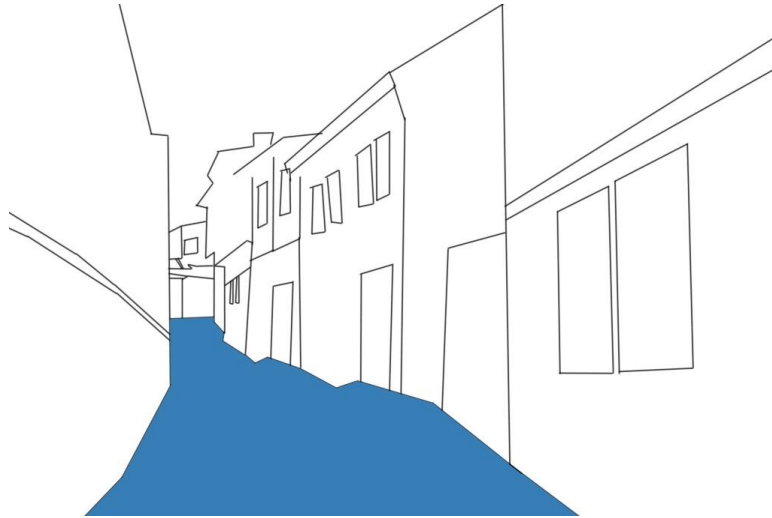
Mardin evleri bölgede bulunan yerel taşlarla inşa edilen sağlam ve dayanıklı bir yapıya sahiptir. Evlerin dış cephesi, sarı renkteki kalker taşından oluşur ve bu kullanım Mardin'e kendine özgü bir görünüm kazandırır. Mardin evlerinin dikkat çeken bir diğer özelliği, taş işçiliğiyle süslenmiş detaylardır. Evlerin bina kabuğunda detaylı oyma işlemlerle, cumbalar, balkonlar ve pencere alınlıkları ile kendini göstermektedir (Alioğlu, 2000). Mardin taşı olarak da bilinen

sarı kalker, özel boyutlarda kesilebilen ve yapı, sanat, süs işlemeciliğinde kullanılan bir malzemedir. Gözenekli olanları kaba işçilik gerektiren sanat eserlerinde tercih edilirken, ince işçilik gerektirenlere gölge bir alanda şekil verilerek kullanılır. (Önenç, Kıral, Erkanol ve Tullukçu, 2006) Mardin evlerinde duvarlar hem yazın hem de kışın iklim koşullarının etkilerini minimuma indirmeye yardımcı olmaktadır. Kalın duvarlar ve küçük açıklıklar sıcak havalarda güneş ışınlarının iç mekâna girmesini yavaşlatmaktadır. Soğuk havalarda ise gece boyu kalın duvarlarda depolanan ısının yayılmasıyla ısıtma ihtiyacı azalmaktadır.

2.3. Cumalıkızık

• *Yerleşimin Genel Karakteri*

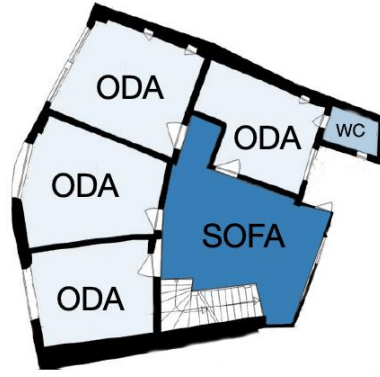
Cumalıkızık, Bursa iline bağlı tarihi bir köydür. Bu köy, Osmanlı İmparatorluğu'nun kurucusu Osman Gazi'nin babası Süleyman Şah'ın köyü olarak bilinir ve 14. yüzyıldan bu yana yerleşim yeri olarak varlığını sürdürmektedir. Bursa'nın güneydoğusunda, Uludağ'ın eteklerinde konumlanan Cumalıkızık, doğal güzelliklerle çevrilidir ve geleneksel Osmanlı evleriyle bilinir. Köyün meydanları, sokakları ve evleri, arazinin doğal topoğrafyası ve yapı malzemeleriyle uyum içindedir. Dağın yamaçlarında binalar topografyaya paralel yerleşmiştir ve iç içe geçmiş durumdadırlar. Bu kompakt yapının içindeki evler, sokak seviyesindeki taş döşemelerin dikey bir devamı olarak hizmet eden ve aynı zamanda ev ile sokak arasında bir sınır ve eve özel bir alan olarak hizmet eden yüksek taş duvarlara sahiptir, (Şekil 11), (Özorhon, 2014).



Şekil 11: Cumalıkızık sokak-yapı ilişkisi (Öztürk, B., 2023)

• *Evler ve Mekân Örgütlenmesi*

Cumalıkızık evleri 2 ya da 3 katlı inşa edilmiştir ve mahremiyete önem verilmiştir. Tipik olarak iki tür yerleşim planı kullanılmaktadır. Bunlardan ilki, moloz taştan yüksek bir duvarla çevrili dış avludur. Buradan eve giriş kapısına ve hayat kısmına geçilir. Evin girişi, böylece sokakla ayrılır. İkinci tip evlerde ise dış avlu yoktur. Sokaktan kapı yardımı ile doğrudan hayat kısmına girilir. Yaşam alanından iç avluya, ahıra, depolara ve merdivenlere erişilebilir. Cumalıkızık evlerinde hayat bölümü insanların en çok zaman geçirdikleri yerdir. Bu mekân yüksek ise asma kat yapılarak uzun süre korunması gereken malzemeler burada tutulur, altında ise depolar, mutfak, banyo, ahır, kümes ve fırın bulunmaktadır. Kışlık kısım (1.kat), kat yüksekliği az tutulmuştur. Burada banyolar, sobalar, oturma odaları ve yatak odaları vardır. Yazlık kısım ise ikinci kattadır. Burada sedirlerle düzenlenmiş başka odalar vardır, (Şekil 12 ve Şekil 13).



Şekil 12: Cumalıkızık konut mekân örgütlenmesi: Sofa ve Odalar (Öztürk, B., 2023)



Şekil 13: Cumalıkızık bina kabuğu biçimlenişi: Cumba (Öztürk, B., 2023)




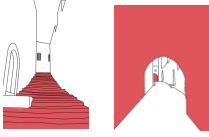
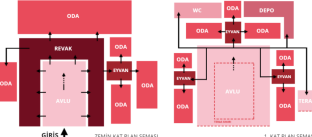




• **Bina Kabuğu**

Cumalıkızık evlerinin bina kabuğu da tipik Osmanlı kırsal mimarisinin karakteristik özelliklerini yansıtmaktadır. Yapılar genellikle ahşap malzeme kullanılarak inşa edilmiştir. Dış cephelerde taş ve ahşap birleşimi görülürken, çatılar genellikle kiremit veya saz örtülüdür. Bina kabuğunda göze çarpan bir diğer önemli özellik, süslemeler ve ahşap oyma detaylardır. Yapıların dış cepheleri, geometrik desenler, bitkisel motifler ve stilize süslemelerle süslenmiştir. Ahşap oymalar, kapı ve pencere çerçevelerinde, kirişlerde ve süsleme detaylarında sıkça kullanılmıştır. Evlerde bulunan çıkmalar, evlerin karakteristik özelliklerindedir. Cumbalar, üst katlara daha fazla alan sağlarlar ve yapılara estetik bir görünüm katarlar (Perker, Akıncıtürk, 2011). Bu evlerde çift tabanlı ahşap taşıyıcı sistem kullanılmış, taş duvarlar üzerine döşemeler yapılmıştır. Ancak yapısal ahşap sistem tasarımlarında bazen taş duvar hatıl veya sıkıştırılmış toprak zemin üzerinde düzgün kesme taş parçası temel olarak kullanılmıştır. Bu temel sistemi sayesinde kereste ile toprak arasındaki doğrudan geçiş engellenmiştir (Taş, Taş ve Çahantimur, 2009).

2.3. Yerleşimlere Ölçekler Arası Bakış

Yukarıda ayrı ayrı ele alınan üç yerleşim örneği bu bölümde bir arada incelenmekte (Tablo 1), yerleşimlerin özellikleri genelden özele üç ölçekte ortaya koyulmaktadır.

Tablo 1: Yerleşimlere Ölçeklerarası Bakış

Ölçek	I.	II.	III
Yer	yerleşimin genel karakteri	evler ve mekan örgütlenmesi	bina kabuğu
Beypazarı	<p><i>yönlenme</i> güneşin doğuş ve batışına göre, topografya ile bütünleşmiş <i>sokak</i> dar, kıvrımlı, eğimli sokaklar</p> 	<p><i>meksansal örgütlenme</i> hayat (aile yaşamının merkezi) eyvan (üç tarafı duvarlarla çevrili yarı açık alan) gusülhane (su dökünmek ya da boy abdesti almak için yapılan bölme)</p> 	<p><i>biçimsel oluşum</i> cumba kıрма çatı, saçak <i>strüktür ve malzeme kullanımı</i> kerpiç dolgulu ahşap karkas sistem ahşap, taş, kerpiç</p> 
Mardin	<p><i>yönlenme</i> güneye (Mezopotamya'ya) yönlenme eğime oturan, düşeyde yapılaşma <i>sokak</i> eğimli, yer yer merdivene dönüşen sokaklar abbara</p> 	<p><i>meksansal örgütlenme</i> avlu (etrafında farklı yapıların ya da tek bir yapıya ait kapalı alanların bulunduğu açık alan) eyvan (üç tarafı duvarlarla çevrili yarı açık alan) revak (sütunlar üzerine oturan kemerli yarı açık alan)</p> 	<p><i>biçimsel oluşum</i> kalın duvarlar küçük açıklıklar <i>strüktür ve malzeme kullanımı</i> yöresel taş (sarı kalker taşı)</p> 
Cumalıkızık	<p><i>yönlenme</i> güneye yönlenme <i>sokak</i> dar, kıvrımlı, yağmur suyunun akışına koşut, organik biçimlenmiş sokaklar</p> 	<p><i>meksansal örgütlenme</i> hayat (evin etrafında yer alan ve evin diğer odalarına doğrudan erişimi sağlayan bir mekan) sofa (odaları birbirine bağlayan ve aile üyelerinin ve misafirlerin dinlendiği, sohbet ettiği alan)</p> 	<p><i>biçimsel oluşum</i> cumba kıрма çatı, saçak <i>strüktür ve malzeme kullanımı</i> kerpiç dolgulu ahşap karkas sistem ahşap, kerpiç, taş, tuğla</p> 

Beypazarı evleri yönelimi, güneşin doğuş ve batışına göre belirlenir. Genellikle evlerin cepheleri güneşe bakan doğu ve batı yönlerine yerleştirilir. Böylece, güneş ışığından en iyi şekilde yararlanır ve iç mekanlar aydınlatılır. Beypazarı'nın yerleşimi eğimli bir arazi üzerine eğime referansla kurulmuştur. Eğimli arazide, evler genellikle yamaçlara veya düz alanlara yerleştirilir. Bu şekilde, arazi yapısının doğal avantajlarından yararlanır ve evler daha sağlam bir temel üzerine inşa edilir. Aile yaşamının merkezi olan hayat genellikle güneye veya güneybatıya bakacak şekilde konumlandırılır. Yerleşimin ve evlerin oluşumunda kültürel ve geleneksel normlar etkilidir.

Mardin'in geleneksel mimarisi bulunduğu topografya ve iklim bölgesi sayesinde özgün bir yerleşime sahip olmuştur. Eğimli yamaçlarda avlulu teras evler tasarlanmıştır. Bu sayede düşeyde yapılaşma ile topografyanın avantajı kullanılmıştır. Yerleşim dokusunun sık olması,

dar sokaklar ve abbaralar Mardin'in kimliğini belirleyen özgün durumlarıdır. Mardin evleri kalın taş duvarları ile hem yazın hem kışın zorlu hava koşullarına uyum sağlamaktadır. Cephedeki pencereler yazları gün ışığının yoğunluğu azaltırken, kışları optimum gün ışığı olarak doğal yollarla ısınma ihtiyacı karşılanabilmektedir. Açıklıkların küçük olması sayesinde ısıtma ve soğutma ihtiyacı en aza indirilmektedir.

Cumalıkızık, geleneksel bir yerleşim olarak önemli özelliklere sahiptir. Topografyasının güneye doğru eğimli olması, dar sokakları ve cumbalı evleri ile tanınır. Bu yerleşim, coğrafi koşullarını etkili bir şekilde kullanan özgün bir mimari dokuya sahiptir. Dar sokaklar, yerleşimi bir arada tutan ve mahalle ilişkilerini güçlendiren bir bağ oluşturur. Cumbalı evler, yerel iklim koşullarına uyum sağlayarak gölge, serinlik ve rüzgâr koruması sağlar. Aynı zamanda, evlerin iç mekanlarında doğal aydınlatmanın sağlanmasına ve enerji tasarrufuna katkıda bulunur. Cumalıkızık'ın mimari özelliklerinden biri de kerpiç dolgu ahşap karkas sistemidir. Bu sistem hem yapıların dayanıklılığını artırır hem de yerel malzemelerin kullanılmasını teşvik eder. Bu birleşim, Cumalıkızık'ın mimari kimliğini şekillendirir ve yerleşim ortaklıklarını güçlendirir.

Her üç yerleşim de tarihi ve kültürel zenginlikleriyle öne çıkan önemli geleneksel yerleşim örnekleridir. Türkiye'nin zengin kültürel mirasını yansıtan ortak özelliklere sahiptirler. Yerleşimlerin genel karakterlerini oluşturan temel dinamikler; **çevresel faktörler, iklim koşulları, topografya ve yaşam kültürüdür**. Bu nedenle zahmetsizce, yerel çevre ile uyumlu yapılardan oluşan sürdürülebilir yaşam çevreleri olmuşlardır.

3. DEĞERLENDİRME

Dönem çalışmasına paralel olarak makale ve tezlerde “geleneksel mimarlık” kavramının hangi konu ve kavramlarla ilintili olarak ele alındığı araştırılmış, bu araştırma için Dergipark ve YÖK tez veritabanında “geleneksel mimarlık” ifadesi ile arama yapılmıştır. Dergipark'ta 10 makaleye, YÖK tez veritabanında 3'ü doktora düzeyinde toplam 33 teze ulaşılmıştır.



Şekil 14: Öne Çıkan Konu ve Kavramlar

Bu yayınlar incelendiğinde; makalelerde, **çevre, bölge, yerleşme, sokak, sofa**; tezlerde ise, **sürdürülebilirlik, ekoloji, çevre, iklim, dönüşüm, konut, kırsal, koruma** konu ve kavramlarının öne çıktığı tespit edilmiştir (Şekil 14). Öğrenciler bu kavramlar ile dönem sonu çalışmalarının ilişkisini değerlendirmiş ve bu sayede literatürde öne çıkan konu ve kavramlar ile araştırma çıktılarının ilişkisini çalışma alanları bakımından irdelemişlerdir. Yayınlarda öne çıkan konu ve kavramlarla yerleşimlerin özellikleri Tablo 2'de sistematik olarak bir araya getirilmiş, bu ilişkisellikte çevresel dinamiklerin ön planda olduğu görülmüştür. Buna göre;

- çevre kavramı, sürdürülebilirlik, doğa ve uyum ile,
- bölge kavramı, dönemin özelliklerini aktaran bir kaynaklar olarak kültürel miras ile,

- yerleşme, coğrafi özelliklerle, iklimle, topografya ile ve sosyal-kültürel yaşam ile,
- sokak, iklime ve topografik özelliklere bağlı biçimlenmesi ile,
- sofa, geleneksel yaşantı ile,
- sürdürülebilirlik, doğal ve yerel kaynaklar ile,
- ekoloji, yerel ekosistemlerin potansiyelleri ve çevreye uyum ile,
- iklim, mekansal karşılıkları (avlu, gölgelik vs), bina kabuğu özellikleri ve pasif stratejiler ile,
- dönüşüm, dayanıklılık ve turizm ile,
- koruma, kültürel miras ve geleneksel mimarlık ürünlerinin geleceğe aktarılması konuları ile ilişkilendirilmiştir.

Bu bağlamda çevre, iklim, sürdürülebilirlik, ekoloji kavramları, **ekosistem, uyum, doğa** ve **yerel kaynaklar** ile ilişkili olarak yorumlanmış, çevre aynı zamanda **kültürle** de ilişkilendirilmiştir. Bunun yanı sıra dönüşümün **dayanıklılık**la ve zamana cevap verme kapasitesi ile yorumlanmış olması ve koruma kavramının, tarihi ve kültürel değerlerin korunmasına ek olarak biyolojik çeşitliliğin sürdürülmesi konusu ile de ilişkilendirilmiş olması dikkat çekicidir.

Tablo 2: Öne Çıkan Konur ve Kavramların Yerleşimlerin Özellikleri ile İlişkisi

Kavramlar / Yerler	Beypazarı	Mardin	Cumalıkızık
Çevre	Tarihi ve doğal dokusunu çevresiyle sıkı bir ilişki içinde koruyan bir yerleşimdir. Mimari tasarımlarında çevre dostu ve sürdürülebilir malzemeleri tercih ederek çevreyle uyumlu yapılar inşa etmektedir.	Doğal ve kültürel çevre ile bütünleşmiştir.	Geleneksel mimari yapılar, çevreyle uyumlu bir şekilde yerleşmiş ve doğal peyzajı bozmadan doğanın akışına katılmışlardır.
Bölge	Türkiye'nin Ankara iline bağlı bir ilçedir. Ankara'nın batısında, Eskişehir yoluna yakın bir konumda bulunur. Beypazarı'nın mimarisi, Anadolu'nun iç kesimlerindeki geleneksel Türk mimarisinin özelliklerini yansıtır.	Orta Doğu'nun, tarihi dokusu ve taş yapılarıyla dikkat çeken önemli bir şehridir. Bölgenin kendine özgü kültürel mirası ve mimarisi vardır.	Bursa'nın tarihi ve kültürel öneme sahip bir bölgesidir. Köy, Osmanlı dönemi mimarisinin önemli bir örneği olarak bölgede öne çıkar.
Yerleşme	Topografya ya ve iklim e göre şekillenen bir yerleşimdir. Çevresindeki dağların yerleşimlerine göre konumlanmıştır. Binalar birbirlerini engellemeyecek şekilde	Eğim li bir araziye eğimi değerlendirecek şekilde yerleşmiştir. Yapılan Mezopotamya'ya bakacak şekilde konumlandırılmıştır.	Tarihi bir yerleşme alanı olarak ön plana çıkar. Köydeki geleneksel yapılar, uzun bir yerleşim geçmişine sahip olan Cumalıkızık'ın karakterini yansıtır. Yerleşim dokusu ve yapılar, köyün sosyal ve

	kademeli olarak yerleşmiştir.		kültürel yaşamı nı yansıtan bir atmosfer oluşturur.
Sokak	Dar, kıvrımlı ve eğimli sokaklar vardır. Sokaklarda yağmur suyunun akması için su yolu bulunur.	Dar ve merdivenli sokaklar vardır. Sokaklarda abbara lar bulunur.	Cumalıkızık, dar ve tarihi sokaklar ıyla ünlü bir köydür. Sokakları, geleneksel mimari yapıların yan yana sıralandığı ve tarihi dokuyu koruyan bir atmosfer sunar.
Sofa	Katların ortasına yerleşmiştir. Çevre odalarla ilişki içerisindedir. Geleneksel ev yaşantı sını yansıtır.	İç avlu lar veya teras larda bulunur ve geleneksel ev yaşantısını yansıtır.	İç avlu da bulunur.
Sürdürülebilirlik	Kullanılan malzemeler, yapım teknikleri ile Beypazarı'nda sürdürülebilirlik ilkelerine uygun bir örneği oluşturduğu görülmektedir.	Tarihi dokunun korunması ve yerel kaynaklar ın etkin kullanımı ile doğaya ve sürdürülebilirlik ilkelerine uygun tasarımlar görülmektedir.	Köy, doğal kaynaklar ı koruma, enerji verimliliği ve atık yönetimi gibi alanlarda çevre dostu uygulamalara öncelik verir.
Çevre bilim	Bulunduğu çevre ile uyum lu ve çevresini, ekosistemini koruyan bir yapıya sahiptir. Doğal kaynakların yerleşkede kullanıldığı görülmüştür.	Sürdürülebilirliğin teşvik edilmesiyle çevresel dengeyi gözeterek yerel ekosistem e saygı duyan tasarımlar ortaya çıkmaktadır.	Cumalıkızık, doğal çevresini korumaya yönelik ekolojik bir yaklaşım benimseyen bir köydür. Köy, çevre dostu uygulamalarla, yerel ekosisteminin zenginliğini ve çeşitliliğini korumayı hedefler.
İklim	Yazları sıcak için taş duvarlar, geniş avlu lar, gölgelikler ve çatı örtüleri güneş in etkilerini kontrol altına alır. Kışları soğuk için ise taş duvarlar, küçük pencereler, yüksek tavanlar gibi pasif yöntemler i vardır.	İç avlular, küçük pencereler ve kalın duvarlar gibi cephe kararları ile bölgenin iklimine uygun tasarım stratejileri düşünülmüştür.	Bölge, ılıman iklim kuşağında yer alır ve mevsimlere bağlı olarak farklı atmosferler sunar. Yaz aylarında serin ve yeşil bir ortam sağlarken, kış aylarında ise karla kaplanan bir manzara oluşur.
Dönüşüm	Tarihi doku korunarak dönüşüme girmektedir. Yapıların strüktürleri ve kullanılan malzemeler korunmaktadır.	Zaman a karşı dayanıklı yapılar inşa edilmiştir. Fakat aynı zamanda zamanın değişen ihtiyaçları nı ve işlevlerini karşılayabilmek adına	Cumalıkızık, dönüşüm süreciyle yenilenen ve canlanan bir köydür. Tarihi dokunun korunarak yapılan restorasyonlar ve yenileme çalışmaları,

		dönüşümlere izin vererek uyarlanabilir olma özelliği taşır.	köyü turistik bir hale getirmiştir.
Koruma	Beypazarı'nın tarihi ve kültürel değerleri, Türkiye'nin önemli kültürel miras alanlarından biri olarak kabul edilmektedir. Beypazarı'nın geleneksel mimarisi, tarihi dokusu ve zengin kültürel mirası, ulusal düzeyde koruma altına alınmıştır.	Kültürel mirasın ve tarihi dokunun korunması ile dikkat çeken bir kent olarak değerli yapıları ve çevreyi gelecek nesillere aktarmak hedeflenir.	Köy, UNESCO Dünya Mirası Listesi'nde yer almaktadır. Aynı zamanda, çevre koruma çalışmalarıyla doğal güzelliklerin ve biyolojik çeşitliliğin sürdürülmesine de katkı sağlar.

Öğrenciler dönem sonunda geleneksel mimarlık bilgisinin önemine şu ifadelerle vurgu yapmışlardır:

(Ö1) “*geleneksel mimarlık bilgisi, belirli bir bölgede nesilden nesile aktarılan bilgi ve becerileri içerir... Bu bilgilerin korunması ve aktarılması kültürel miras ve sürdürülebilirlik açısından önemlidir, “topraktan koptuğumuz, geçmişimizi unuttuğumuz her an kaybediyoruz ... geleneksel mimarlıktan öğreneceğimiz en önemli şey toprakla (yerle) kurulan ilişkide gizlidir”*

(Ö2) “*geleneksel mimarlık, insanın çevresini ve çevresiyle kurduğu ilişkiyi tanımlanması açısından zengin bir kaynak sunmaktadır”*

(Ö3) “*geleneksel yerleşimler gelecekte sürdürülebilir tasarım uygulamalarını teşvik edebilir ve ilham vererek katkı sağlayabilirler. Bu anlamda yerel kaynakların ve geleneksel inşaa tekniklerinin kullanımı, enerji verimliliği ve çevresel etki konuları özellikle önemlidir.”*

(Ö4) “*çevresel-sosyal ve ekonomik sürdürülebilirlik için en önemli adreslerden biri geleneksel yerleşmelerdir.”*

Bu ifadelerden, dersin amacına ulaştığı, diğer bir deyişle dersin öğrencilerde geleneksel mimarlık bilgisinin ve mimarlık üretimi için bu bilgiden öğrenmenin önemi konusunda bir farkındalık yarattığı söylenebilir.

4. SONUÇ

Geleneksel yerleşimler mimarlık ve özellikle de mimarlık eğitimi için kadim bilgi kaynağıdır. Bu kaynaktan beslenmek ve yararlanmak için stratejiler geliştirmek, bu bilginin geleceğe aktarımı açısından son derece önemlidir. Mimarlık öğrencilerinin geleneksel mimarlık kavramının ve özellikle de içinde buldukları, bir parçası oldukları yerin geçmişinin farkında olmaları gerek kendi mesleki gelişimleri açısından gerekse yapılı çevrenin geleceği açısından önemlidir.

Bu makale, mimarlık lisans düzeyinde bir seçmeli derste öğrencilerin öğretim üyesi rehberliğinde gerçekleştirdikleri bir araştırmaya dayanmaktadır. Geleneksel Mimarlık adlı ders, geçmişin bilgisinin önemi ve bu bilginin geleceğe taşınmasının gerekliliğine vurgu yapmaktadır. Araştırma kapsamında ölçekler arası bir bakışla üç geleneksel yerleşim (Beypazarı, Mardin ve Cumalıkızık) incelenmiş, bu yerleşimlerin ortaklıkları-özgün yanları, yerleşim karakterlerinden, bina kabuğu biçimlenmesine kadar farklı ölçekleri ile gösterilmiştir.

Buna ek olarak yerleşimlerin özellikleri, geleneksel mimarlık konusundaki güncel araştırmalarla ilişkilendirilmiştir.

Bu bakımdan makaleye konu edilen araştırmanın sonuçları iki ayrı koldan okunabilir: geleneksel mimarlık bilgisine referansla **bilgi** ve mimarlık eğitiminde geleneksel mimarlık bilgisine yer verilmesi ile **deneyim**.

- **Bilgi:** Makale kapsamında incelenen üç geleneksel yerleşim örneğinin temel ortaklığı “yer”in özelliklerine göre biçimlenmiş olmaları olarak özetlenebilir. Tüm yerleşimler bulunduğu bölgenin iklim şartlarına, topografik özelliklerine göre şekillenmişler, buldukları bölgenin doğal malzemeleri ile oluşmuşlardır. Onların doğa ile barışık yapısı nesillerce ayakta kalmalarını, günümüze ulaşmalarını sağlamıştır. Mekanların fiziksel özellikleri kullanıma/ihtiyaca göre belirlenmiş, sosyal-kültürel normlara, göre organize edilmiştir. Geleceğin yapı üretiminde de yaşama ve doğaya koşut mimarlık üretimi temel alınmalıdır.
- **Deneyim:** Geleneksel Mimarlık adlı seçmeli ders, mimarlık eğitimi içinde “geleneksel mimarlık” bilgisinin yer alması açısından önemi bir rol oynamaktadır. Ders kapsamında Anadolu’nun yüzyıllardır üst üste eklenen mimarlık ve yapı kültürü neden-sonuç ilişkisi bağlamında aktarılmakta, pek çok yerleşim ile örneklenerek incelenmektedir. Aynı zamanda bu bilginin nesilden nesile aktarımının izleri ile bilginin sürekliliğinin önemi vurgulanmaktadır. 3.ve 4. sınıf öğrencilerine açık olan derste dönem boyunca öğrencilerin aktif katılımı teşvik edilmiş, bu bilgiye ulaşmalarının alternatif yolları gösterilmiştir. Bu makale kapsamında örneklenen dönem sonu çalışması ise dersin önemli bir parçasıdır ve öğrencilerin bu bilgiyi içselleştirmeleri açısından önemlidir. Öğrenciler derste geleneksel mimarlık bilgisi ile karşılaşmışlar, bu bilgiyi geleneksel yerleşim örnekleri üzerine yaptıkları bireysel araştırmalarla sistematik olarak gözlemlemişler, araştırmalarında plan, kesit ve perspektifler ile yerleşimlerin karakteristik özelliklerini tespit etmişler ve yayınlar aracılığı ile güncel konu ve kavramlarla (bkz Tablo 2: *çevre, iklim, sürdürülebilirlik, ekoloji, kültür, ekosistem, uyum, dayanıklılık, çeşitlilik*) ilişkilendirerek düşünme fırsatı bulmuşlardır.

Anadolu, tarih boyunca birçok medeniyete ev sahipliği yapmıştır. Bu medeniyetler miras aldıkları bilgi ve birikim havuzunu kendi uzmanlıkları ve deneyimleri ile geliştirmiş; her uygarlık, bu birikimden faydalanarak ve daha da ileriye taşıyarak kendi yapı ilkelerini geliştirmiştir. Bir başka deyişle, geçmişten ve geçmişteki uzmanlıklardan öğrenmek ve bilgi aktarımı, Anadolu uygarlıklarının yapı geleneğinin önemli bir parçasıdır. Günümüz ve daha da önemlisi geleceğin yaşam çevreleri için bu bilginin sürekliliğinin/geçişkenliğinin sorgulanması kritiktir. Bu makale bu yaklaşımın ancak mütevazı bir denemesidir. Gözün görebildiğinin ötesinde bir duyarlılık ile neden-sonuç ilişkiselliğinde geçmişin bilgisini ve deneyimini çağdaş ve akılcı yaklaşımlarla geleceğe taşımak için bu tür denemeler ve arayışlar önemlidir. *Makalede yer verilen araştırma Özyeğin Üniversitesi, Mimarlık ve Tasarım Fakültesi, Mimarlık Bölümü 2022-2023 bahar dönemi MİM 317 Geleneksel Mimarlık dersi kapsamında, dersin öğretim üyesi rehberliğinde dersin üç öğrencisi (Z.D., E.K., B.Ö.) ile hazırlanmıştır.

KAYNAKÇA

- Akdoğan, F. (2002). *Beypazarı Peyzaj Potansiyelinin Saptanması Üzerine Bir Çalışma*, Yüksek Lisans Tezi, Ankara Üni., Fen Bilimleri Enstitüsü, Ankara.
- Akdoğan, F. (2010). Geleneksel yerleşmelerde kültür turizmi: beypazarı örneği. *Kastamonu University Journal of Forestry Faculty*, 10 (2), 125-136.
- Alioğlu, E. F. (2000) *Mardin Şehir Dokusu ve Evler*, Kent Yayınları.

- Bekleyen, A., Dalkılıç, N. & Özen, N (2014). Geleneksel mardin evi'nin mekânsal ve ısısal konfor özellikleri. *Türk Bilim Araştırma Vakfı*, 7 (4), 28-44.
- Bektaş, C. (2014). *Türk Evi*, YEM, İstanbul.
- Gültekin, Nevin (2007). Geleneksel konut dokusunda kullanım sürecinin değerlendirilmesi-beypazarı örneği. *Gazi Üniv. Müh. Mim. Fak. Der.*, 22 (3), 261-272.
- Günel, V. (2011). Turizmin olumlu etkileri ve midyat ilçesindeki geleneksel taşçılık sanatı örneği, *Marmara Coğrafya Dergisi*, (24), 433-470.
- Kuban, D. (1995). *Türk Hayatlı Evi*, İstanbul, YEM.
- Metin Başat, E. (2014). Görsel bir metin olarak geleneksel mimariye bakmak. *Milli Folklor*, 26(104).
- Ozorhon G & Ozorhon IF. (2014). Learning from mardin and cumalıkızık: turkish vernacular architecture in the context of sustainability. *Arts*. 3(1):175-189.
- Ozorhon, G., & Ozorhon, I. F. (2020). Learning from vernacular architecture in architectural education. *Megaron*, 15(4).
- Özmen, A. (1987). *Geleneksel Beypazarı Konutlarında Baş Oda'nın Günümüz İhtiyaçlarını Karşılacak Düzende Donatılması*, Yüksek Lisans Tezi, Gazi Üniversitesi Fen Bilimleri Enstitüsü, Ankara.
- Özorhon, G., Özorhon, I.F., Hacıhasanoğlu, O. (2014). Mimarlık Eğitimine Artı On (+10), *Ege Mimarlık*, 87-88 (2), 46-49.
- Perker, Z.S. & Akıncıtürk, N. (2011) Geleneksel cumalıkızık evlerinde ahşap konut sistemi. *Uludağ Üniversitesi Mühendislik-Mimarlık Fakültesi Dergisi*, Cilt 16, Sayı 1.
- Sezgin, H. (2006). Yöresel konut mimarisi ve türkiye'deki örnekleri hakkında. *tasarım+kuram*, 3(4), 1-20.
- Şimşek, N. (2014). Mardin geleneksel konutlarında değişim, *Elektronik Sosyal Bilimler Dergisi*, 13 (49) , 411-425.
- Tas, M., Tas, N., & Cahantimur, A. (2009). A participatory governance model for the sustainable development of Cumalıkızık, a heritage site in Turkey. *Environment and Urbanization*, 21(1), 161-184.
- Tural, M.M. (2009). *Mardin Geleneksel Yerleşim Dokusunun Kentsel Dış Mekân Kullanımları Bağlamında İncelenmesi*, Yıldız Teknik Üniversitesi, Fen Bilimleri Enstitüsü, Yüksek Lisans Tezi.
- Türk, S. (2017). Beypazarı kent kimliğinin bilişsel haritalama yöntemi ile değerlendirilmesi, *Mehmet Akif Ersoy Üniversitesi Sosyal Bilimler Enstitüsü Dergisi* Cilt.9 Sayı.19 2017, (483-499).
- Uslu, A. & Kiper, T. (2006). Turizmin kültürel miras üzerine etkileri: beypazarı/ankara örneğinde yerel halkın farkındalığı. *Tekirdağ Ziraat Fakültesi Dergisi*, Cilt.3, Sayı.3, (305-314).