

Kent ve İç Mimarlık Kesişiminde ‘Kentsel İç Mekân’

Mimar Büşra NALBANT ÖZKUL
İstanbul Kültür Üniversitesi, İç Mimarlık Yüksek Lisans Programı
<https://orcid.org/0000-0002-9654-6774>
busranalbant.mim@gmail.com

Dr. Öğr. Üyesi Derya ADIGÜZEL ÖZBEK
İstanbul Kültür Üniversitesi, İç Mimarlık ve Çevre Tasarımı Bölümü
<https://orcid.org/0000-0002-6607-0103>
d.adiguzel@iku.edu.tr

Özet

Kent mekânları tarih boyunca çeşitli düzenlemeler ile yenilenerek devingen bir planlama süreci göstermektedir. Bu düzenlemelerin farklı disiplinler yoluyla iyileştirilmesi günümüz kentlerinde, nitelikli mekânların ortaya çıkmasını sağlamaktadır. Kentler mevcut durumlarında yapılardan ve yapı çevrelerinden oluşmaktadır. Kentte yapılar, dolu hacimleri karşılamaktadır. Yapı dışında kalan, sokak, cadde, meydan vb. alanlar ise boş hacimleri karşılamaktadır. Yapıların oluşturduğu hacimlerin, sokak ile bağlantısının sınırlandığı alanlar iç mekândır ve bunun dışında kalan alanlar ise dış mekânı oluşturmaktadır. Kentte oluşan doluluk-boşluk ilişkisinden yola çıkıldığında dolu alanı karşılayan mimari mekânların, kent bütünü ile her zaman bir iletişiminin olması gerektiği düşünülmektedir. Kentsel mekân ve mimari mekânın kesişiminde karşımıza, kentte var olan üçüncü bir ara-geçiş mekânı çıkmaktadır. Bu mekânların, kent ile kurduğu ilişki ve günümüzde kent mekânındaki ihtiyaçlar, “kentsel iç mekân” uygulamalarının tüm boyutları ile net bir biçimde tanımlanmasını gerekli kılmaktadır. Kent mekânlarında kamusal taşıyan, iç mekân ve kent ile birebir ilişkide olan alanların, eksik düzenlenerek kentliden koparıldığı düşünülmektedir. Bu mekânların, kentsel iç mekân tasarlama stratejileri ile yeniden düzenlenerek kentliye kazandırılması, kent yaşantısını nitelikli hale getirecektir. Kentte, doluluk-boşluk, iç-dış kavramlarının kesişiminde olan ve kentlilerin sosyalleşebileceği bir mekânı tanımlayan kentsel iç mekân kavramı, çalışma konusunu oluşturmaktadır. Araştırmanın amacı; farklı tanımlar ile açıklanan “kentsel iç mekân”ların kentte ki potansiyel alanlarına ulaşılmasıdır. Araştırma kapsamında öncelikle kente dair söylemler ve kent mekânı ile ilgili literatür araştırması yapılmıştır. Araştırma, kent mekânlarına kendi disiplinleri özelinde farklı yönlerden yaklaşan üç kent kuramcısıyla sınırlandırılmıştır. Araştırmaya konu olan; Kevin Lynch, Rob Krier ve Bill Hillier’in kente dair farklı söylemleri ortaya koyularak, bu söylemler neticesinde kent içerisinde ki “potansiyel kentsel iç mekân” alanları saptanmaktadır. Araştırma sonucunda; kuramcılar tarafından incelenen kent mekânlarında var olan ortak ve farklı potansiyel kentsel iç mekânlar tespit edilmiştir.

Anahtar Kelimeler: Kentsel İç Mekân, İç Mimarlık, Kent Kuramı, Kent Mekânı.

“Urban Interior” in the Intersection of City and Interior Architecture

Abstract

The urban spaces show a dynamic planning process renewed with various arrangements throughout the history. In today's cities, the improvement of these arrangements through different disciplines provides the emergence of qualified spaces. Cities are composed of buildings and their environment. Structures correspond all volume of the city. Except the building, street, square etc. areas meet empty spaces. The volume, that form the buildings and the connection with the street are limited are indoors and the remaining areas compose the exterior space. Based on the occupancy relationship in the city, it is thought that architectural spaces should always have a communication with the city. At the intersection of urban space and architectural space, a third transition space exists in the city. The relationship that these spaces establish with the city and the necessities in today's urban space, requires to define a clear definition of the urban interior practices in all dimensions. It is thought that public spaces which are in relation with the interior space and the city are separated from the urbanite by under-designing. Reconstruction of these spaces with urban interior design strategies and making them urbanized will make urban life qualified. In urban area, the concept of urban interior, which is at the intersection of occupancy, internal-external concepts and defining a place where citizens can socialize, is the subject of this study. Purpose of the research; is to reach the potential areas of urban interiors described in different definitions. In this research, first of all, the discourses about the city and the literature about the urban space were conducted. The study was limited to three urban theorists who approached urban spaces from different directions. Subject of the research; by presenting Kevin Lynch, Rob Krier and Bill Hillier's different discourses on the city, with these discourses the “potential urban interior” areas within the city are determined. As a result of the research; the common and different potential urban interiors that exist in urban spaces examined by theorists, were identified.

Keywords: Urban Interior, Interior Architecture, Urban Theory, Urban Place.

Giriş

Kent; insanların yerleşik düzene geçmeye başladığından beri var olan fiziksel ve duysal ihtiyaçlar sonucu ortaya çıkan bir boşluktur. Varolan düzen, zaman içerisinde farklı toplumlar ve yaşayışlar döngüsünde gelişmiş ve bugünkü kent kavramı ortaya çıkmıştır. Kentlerin oluşumundan bu yana, her kent içerisinde barındırdığı toplumu şekillendirmiş ve aynı şekilde toplumu oluşturan her bireyden etkilenecek şekilde şekillenmiştir (Erdönmez, 2016:147). Bu nedenle kent her zaman aktif ve devingendir. Devingenlik hali ile ortaya çıkan önemli kavramlardan biri de “*kentsel iç mekân*”dır.

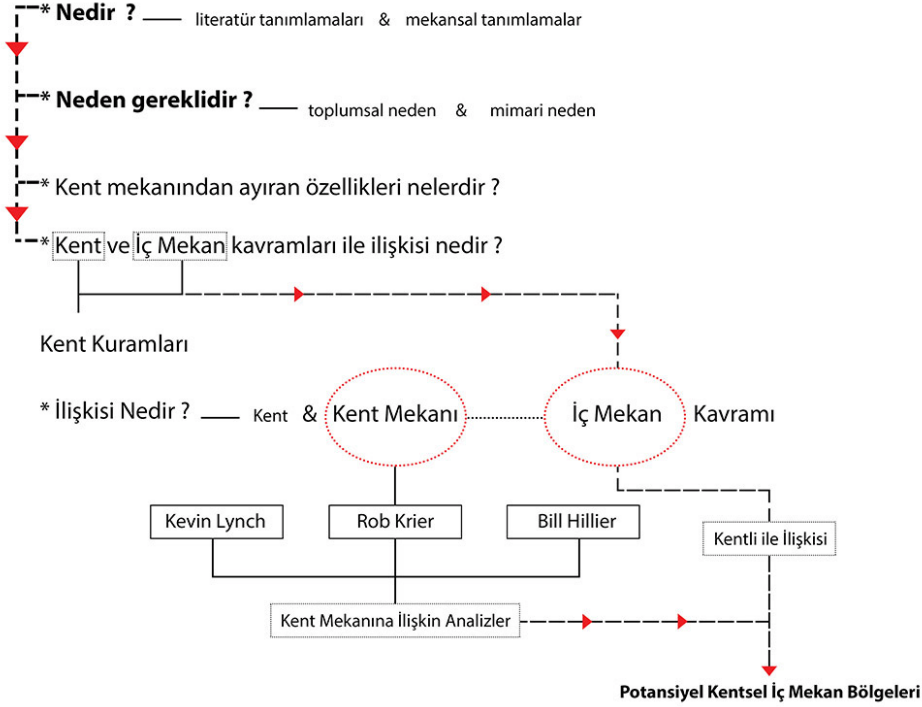
Kentsel iç mekân kavramı, literatürdeki “*Urban Interior*” kavramının karşılığı olarak dilimize çevrilmekte ve iç mimarlık disiplininin, kent ile kesişimini açıklayan bir kavram olmaktadır. Kent (urban), iç mekân (interior) kavramlarının bir araya gelmesi ile oluşan kentsel iç mekân, toplumsal ilişkilerin tanımlandığı, geçici aktivite alanlarının tasarımına karşılık gelmektedir. Kentsel iç mekân, bedenlerden (sosyal bileşen-bireyler ve topluluklar), nesnelere (cansız aktörler) ve mekânlardan oluşan çevresel bir sistemdir (Attiwill, 2011:18). Bu mekânlar; kapalı yaya alanları ve iç mekân parkları gibi kamuya açık özel mekânlar ile kent mekânını birbirine bağlayan, bir geçiş veya katılım bölgesi olarak da değerlendirilebilir.

Kentsel iç mekânların, kalıcı mekânlardan çok geçici mekânları bünyesinde barındırması ve her toplumun farklı kültürel yaklaşımlara sahip olması kentsel iç mekânların çeşitliliğini arttırmaktadır. Mimari kültür, farklı yapı formları ve tasarım düşünceleri kentsel iç mekân tanımlarının farklı mekânlar üzerinden değerlendirilmesine olanak sağlamaktadır (Cordan ve Çolak, 2015). Oluşan çeşitlilik literatüre de yansımakta ve bu sebeple; kentsel iç mekân ile ilgili her toplum ve kent anlayışı üzerinden farklı tanımlamalar yapılmaktadır.

Kentsel iç mekânlar birçok disiplin ile ilişkilendirildiğinden, farklı açılardan tanımlanmıştır. Kentsel iç mekân ile ilgili literatürdeki çeşitlilik, bir takım tanımlama karmaşasını beraberinde getirmektedir. Tanımlama ve yorumlama da oluşan boşluklardan yola çıkarak araştırma kapsamında, kentte var olan veya olabilecek potansiyel kentsel iç mekânlara ilişkin düşünce sistemi geliştirmek hedeflenmiştir. Bunun için önde gelen kent kuramcılarının, kent ve kent mekânı ile ilgili ortaya koydukları sistemler incelenmektedir. Araştırmanın kapsamı Kevin Lynch, Rob Krier ve Bill Hillier’in kente ilişkin geliştirdikleri sistemlerin analizi ile sınırlandırılmıştır. Şehir plancısı olan Kevin Lynch, mimar Rob Krier ve sosyolog Bill Hillier’in kent mekânına yaklaşımları kendi alanları ile ilişkili olarak farklı disiplinler üzerinden gerçekleştirilmektedir. Üç kuramcının farklı bileşenler ile kenti ele almasının araştırma konusuna katkı vereceği düşünülmektedir.

Araştırmada ilk olarak literatür incelemesi sonucu ulaşılan kent, iç mekân ve kentsel iç mekân tanımlarına ve ilişkilerine yer verilmektedir. Kentsel iç mekânlara neden ihtiyaç duyulduğu, konuyla ilgili farklı perspektiflerden değerlendirilmektedir. Kent mekânı belirtilen kent kuramcılarının düşünceleri üzerinden incelenmektedir. Daha sonra kentsel iç mekân, mekân boyutunda ele alınarak iç mekân ile ilişkisi üzerinde durulmaktadır. Kent mekânı ve iç mekânların, kent ile ilişkisinden ortaya çıkan potansiyel kentsel iç mekânlar, bahsi geçen üç kuramcının kente ilişkin geliştirdikleri kuramlar aracılığıyla tespit edilmektedir. Araştırma kapsamı ve sürecinde ele alınan kentsel iç mekân bağlamındaki ilişkiler, Diyagram 1’de ifade edilmiştir.

KENTSEL İÇ MEKAN



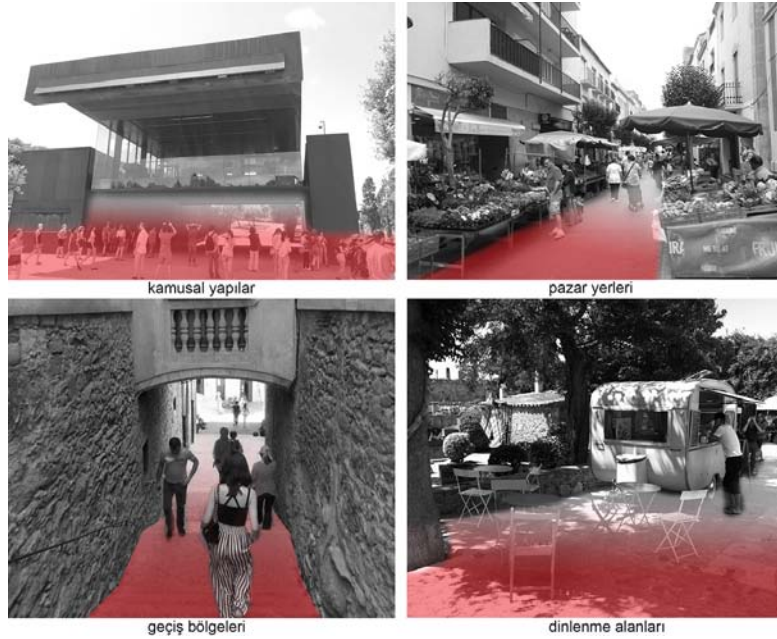
Diyagram 1: Çalışmanın Akışı ve İlişkileri

Kentsel İç Mekân

Karma kullanımlı iç mekânlarda, ticari öncelikler ve kent planlama standartları göz önüne alınarak tasarım yapıldığında halka açık alanların eksik düzenlendiği görülür. Mourice Hartevelde'ye göre “son yıllarda kentsel boşlukların, yapıların iç mekânları ile olan oran durumu önem kazanmaya ve büyük iç mekânlar ile dış yaya aksı bir düzen çerçevesinde şekillenmeye başlamıştır” (Poot, vd., 2015:44-56). İç mekân ve kent mekânı ortak noktası olan ve birbirinden beslenen, birbiri ile ilişkili olan “kentsel iç mekân” kavramı ortaya çıkmıştır. Kamusal olan “kent”e karşılık, özel alanı tarifleyen “iç mekân” arasındaki diyalektik ilişki, bu iki kavramın bir araya gelmesiyle oluşan kentsel iç mekân kavramına açıklık getirmektedir (Cordan ve Çolak, 2015). Kentsel iç mekân, iç ve dış mekânın kesiştiği üçüncü bir bölgeye karşılık gelmektedir. Üçüncü bölge denilen alan, iç ve dış mekânı içinde barındıran ve sürekli bu mekânlar ile ilişkili olan ve onları etkileyen bir oluşumdur. Ayrıca kentte bulunan birçok alan kentsel iç mekân olma potansiyeline sahiptir. Kentsel iç mekân, kullanıcı etkileşimi aracılığıyla geçici mekânlar yaratır (Cordan ve Çolak, 2015). Kentlilerin ortak bir buluşma noktası sayılacağından toplum ilişkilerini canlı tutar; farklı insanların kent algıları ve kültürel yaklaşımları ile çeşitlenir ve her zaman bir dönüşüm halinde olur. Kentsel iç mekânların iç ve dış mekân ile birlikte var olması beraberinde farklı etkenler düşünülerek tasarlanmasını ve çeşitli özellikler taşımasını gerekli kılmaktadır.

Kentsel iç mekânlar, mekânsal özellikleri, toplumsal ilişkileri barındırması ve kentle ve kentliyle kurduğu bağlar açısından birçok farklı özelliği bünyesinde barındırır. Kentsel planlama da öncelikli olan ulaşılabilirlik durumu ve aidiyet duygusu, kentsel iç mekânda da etkilidir. Kentsel iç mekânlarda, alana ulaşılabilirlik süresi önemlidir. Kentlilerin bu alanlara kısa sürede ulaşması, alanların verimli kullanılmasını sağlamakla beraber kentlilerin gün içinde ki aktivitelerinin de dinamik hale gelmesinde önemli bir rol oynamaktadır. İkinci olarak, aidiyet duygusu kentsel iç mekânların kullanımında, diğer önemli bir etkidir. Kişinin bir mekânda kendini oraya ait hissetmesi mekânı daha iyi özümsemesini sağlar, bu da mekân analizini kolaylaştırarak ulaşım rotalarını çözümlenmeye yardımcı olur. Mimar Marc Ven Leent'e göre "*ihtiyacımız olan geleneksel (geçmişten gelen) ve ruhsal sahipliktir. Her ikisi de özel alan ve kent alanlarında kentsel iç mekânın özüdür*" (Poot, vd., 2015:44-56). Kentsel boşluklarda aidiyet duygusu o anı yaşayan insanlara nitelikli zaman geçirmelerini sağlayarak kent belleği kazandırmaktadır.

Kentsel iç mekânlar, kent olgusunda olduğu gibi fiziksel ve algısal duyuları bir arada bulunduran, geçici alanlardır. Kentsel iç mekânların 'deneysel ve deneyimsel alanlardan' oluşması, mekânları geçici kılar ve bu alanlar kent mekânından farklılaşır (Cordan ve Çolak, 2015). Kent ölçeğinden mekân ölçeğine geçerken toplumsal değerlerin, insan fizyolojisinin, duyularının ve algılarının önemi artmaktadır. Çünkü, mekânlarda insan popülasyonu azalır, fakat aynı çeşitlilikte kalmaya devam eder ve bireylerin isteklerini karşılamaya daha elverişli alanlar ortaya çıkar. Kentsel iç mekânda ki geçicilik durumu; mekânın geçiciliği veya kentlilerin kent mekânlarında devingen bir şekilde bulunma halidir. Şekil 1'de görülen kentsel iç mekân örnekleri; kent içerisinde var olan yapı bölümlerinin ve kentte çeşitli zaman dilimlerinde geçici olarak inşa edilen alanların kentsel iç mekân olabilme halini göstermektedir.



Şekil 1: Kentsel İç Mekân Örnekleri

Kentsel iç mekânların tasarımı ilk başlarda; bir alana odaklanarak o alanın tasarlanması gibi görülse de zamanla iç ve dış mekân arasındaki ilişkiyle bağdaştırılmıştır. Üç farklı disiplinin konusu olan mekânların birlikteliğinin kentsel iç mekânı yansıttığı ön görülmektedir (Poot, vd., 2015:44-56). Birincisi modern türde kentsel boşluklardır. Bu alanlar inceleme ve analizler doğrultusunda oluşturularak kentsel planlama ve tasarım disiplinlerine dayandırılmıştır. İkinci alanlar, geleneksel olan; cadde, meydan, sokak, park alanları gibi kent hacimleridir. Bugün ki araştırmalarda ise genel kentsel iç mekânlardan bahsedilmektedir. Alışveriş merkezleri, tren istasyonları ile teknolojik gelişme ve kültürel dönüşümle ortaya çıkan alanlardır. Son olarak da sosyal bilimler ve beşeri bilimler kentsel iç mekân tasarımında ölçüt olmasıyla bu alanlar günümüz disiplin anlayışına sahip olmaktadır (Poot, vd., 2015:44-56). İç mekândaki olguların dışa doğru genişleyerek insan varlığı ile birlikte dışarıya aktarılması, kent mekânının da insan faktörüyle ele alınmasını gerekli kılmaktadır. İç mimarlık disiplininde yer etmeye başlayan kentsel iç mekân kavramı; kent boşluklarının kapalı mekânlar ile ilişkisini düzenlemeye yönelik çalışmalarda büyük bir öneme sahiptir. Böylelikle kent bütünü birbiriyle ilişkili parçaların bir araya gelmesi ile tanımlanacaktır. Araştırmada konu edilen potansiyel kentsel iç mekânlar önceden tasarlanmış kent mekânlarıdır. Bu mekânların düzenlenmesinin, mevcut mekânların kent içerisinde nasıl değerlendirildiği ile çözümleneceği düşünülmektedir. Bu nedenle kent mekânı ve kent kuramları araştırma kapsamında incelenmektedir.

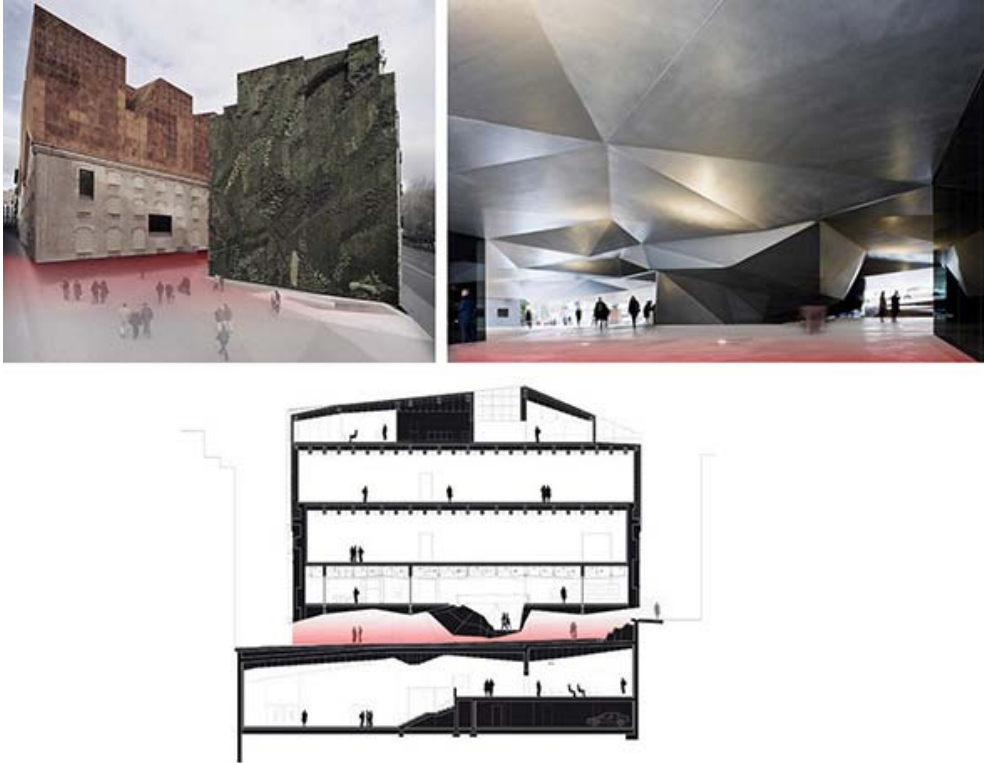
Kentsel iç mekânlar; farklı disiplinler ile şekillenen geçici, deneyimsel, işlevsel, dinamik, ulaşılabilir, insan odaklı ve kentliye ait olan mekânlardır. Kentte yer alan; meydan, cadde/sokak, park alanı, pazar yerleri ve duraklama alanları vb. alanlar kentsel iç mekânlara karşılık gelmektedir. Modern kentlerde ise; metro/tren istasyonları, alışveriş merkezlerinin etkinlik alanları, kamu yapılarının ortak alanları, ve deneyime dayalı mekânlar kentsel iç mekân potansiyeli taşımaktadır.

Kent Mekânı ve Kent Kuramı

Kentler, bir toplumu anlamada ve yorumlamada önemli bir ölçüttür. Bir toplumun geçmişi, şimdiki yaşantısı ve gelecek kaygısı kent algısının oluşmasında önemli bir yer tutmaktadır. Kentteki her bir oluşumun çevresiyle bir etkileşimi vardır. Bu sayede algılanabilir ve deneyimlenebilir. *“Her bir kentlinin kentin bazı kısımlarıyla uzun bir münasebeti olmuştur ve ona ilişkin kendi imgesi hatıra ve anlamlarla yüklüdür”* (Lynch, 1973:1). Kentteki her bireyin kentin farklı noktalarında kendi kent imgesini oluşturduğunu ve yaşattığını söylenebilir. Kimi zaman diğer kentliler ile ortak kent algısında birleşilse bile, her bireyin kent hafızası kendi varoluşuna dayanmaktadır. Her birey önceden deneyimlediği mekâna daha yakındır (Köseoğlu, 2018:14-18). Bu yüzden bildiği mekânda rahattır ve güvende hisseder. Mekânı hiç deneyimlememiş birine kıyasla algısı daha güçlüdür.

Konuk’a (1979) göre kentsel sistemde mekân, yapıların oluşturduğu, kentlilerin algıladığı ve tüm kentsel olayların ilişkilendiği bir bütün, ya da çevrenin yaşayan algılardan çok boyutlu bir görünümüdür (Erdönmez ve Çelik, 2016:147). Kentsel mekân kavramı incelendiğinde kentte belirli bir hacmi kapsayan yapılar dışında

kalan boşlukların kent mekânını karşıladığı görülmektedir. Mekânsal anlamda boşluk kavramı, düşünsel boşluk kavramından farklıdır. Bu farklılık felsefi boşluğun bir hiçliği ifade ediş biçimine bağlıdır. Çünkü mimari mekândaki boşluk, bir varlığın ifadesidir (Kuloğlu, 2013:206). Mimari mekândaki boşluk, içten-dışa genişlediği alan ile anlam kazanmaktadır. Kentsel alandaki boşluk ise, belirli bir sistematige göre yerleşmiş yapıların dışında kalan alanda diğer nesnelere varlığının dahil edilmediği kısımlardır. Yani iç ve dış mekânların aynı anda oluşmaları ve zaman içerisinde gelişerek belirli değişimlerle birbirlerini etkiledikleri düşünülebilir. Kentsel mekânlardaki boşluklar, var olan dolu hacimlerin dışında kalan alanların işlevlendirilmesi ile anlam kazanmaktadır. Bu işlev kazanmış alanların iç mekânla olan ilişkisi ve konumlandırılması, bu alanları kullanacak kentliler için bir geçiş mekânı yaratmaktadır. Kentsel mekânda boşluğun iç mekâna etkisini, Herzog & de Meuron'un Madrid'de yeniden işlevlendirdikleri bir benzin istasyonunun müzeye dönüştürürken geçirdiği değişimde oluşan, kentsel ve iç mekândaki birbiri içine geçen boşlukta görmek mümkündür (Şekil 2). Yapının bulunduğu cadde ile birebir ilişkide olan zemin katının, sadece taşıyıcı öğeler kalarak tüm fiziksel sınırlayıcı öğelerden arındırılması bu alanı kent mekânında ve iç mekânda aynı anda var olan bir boşluğa dönüşmesini sağlamaktadır. Kentte ki boşluk ve iç mekânda ki boşluk her zaman bir ilişki içerisinde. Bu ilişki kimi zaman insan faktörü sayesinde, kimi zaman da iç mekânın sınırlarını oluşturan cephelerin kent mekânında tanımladığı alan sayesinde oluşmuştur.



Şekil 2: Caixa Forum Madrid yapısı, zemin katı ve kütle kesiti (URL 1)

Kuramları Bağlamında Potansiyel Kentsel İç Mekânlar

Tarih boyunca kent mekânlarının oluşumu ve gelişimi için birçok kuram geliştirilmiştir (Köseoğlu, 2011). Geliştirilen kuramlar farklı disiplinlerin birbirini desteklemesi ve tamamlaması ile ortaya çıkmıştır. Kent fiziksel algısından sonra, psikolojik, toplumsal, sosyolojik vb. algıları da barındırır. Kent; içinde yaşayan insanları etkilediği gibi tüm canlılarda içinde buldukları kenti, tarih boyunca etkilemiştir. Bu sebeple kent kavramının birçok kuramsal analizi bulunmaktadır. Yapılan analizler doğrultusunda, kentte var olabilecek potansiyel kentsel iç mekânların saptanması hedeflenen bu çalışmada; Kevin Lynch, Rob Krier ve Bill Hillier'in kent kuramları incelenmiştir. Farklı disiplin kökenli bu kuramcıların, kente ilişkin kendi disiplinleri özelindeki farklı yaklaşımlarının araştırmaya katkı sağlayacağı ve kentsel iç mekân tasarım sürecine daha geniş bir perspektiften bakılmasına olanak vereceği düşünülmektedir. Lynch, kent imgelerini beş ana başlık altında incelemiştir. Lynch kent kuramını oluştururken kullanıcı etkenini ele alarak çıkarımlarda bulunmuştur. Krier'in düşünce sistemine göre, sokaklar ve binalar kenti oluşturan öğelerdir (Köseoğlu, 2011:101-105). Krier kente mekân boyutundan yaklaşmıştır ve bu mekânların birbiri ile etkileşim halinde olduklarını savunmuştur. Hillier ise, kente fiziksel etkilerinden çok sosyolojik değerlendirmeler ile incelemiştir. Çalışmada, bu üç kuramcının kente dair söylemleri üzerinden, içerik analizine ve eleştirel düşünce sistemi stratejilerine dayalı bir araştırma yürütülmüştür. Sistemler arası kesişim ve boşluklarda kentsel iç mekânın var olup, olmadığı ya da bu yapının nasıl var olacağı sorgulanmıştır.

Kevin Lynch'in Kent Kuramında Potansiyel Kentsel İç Mekânlar

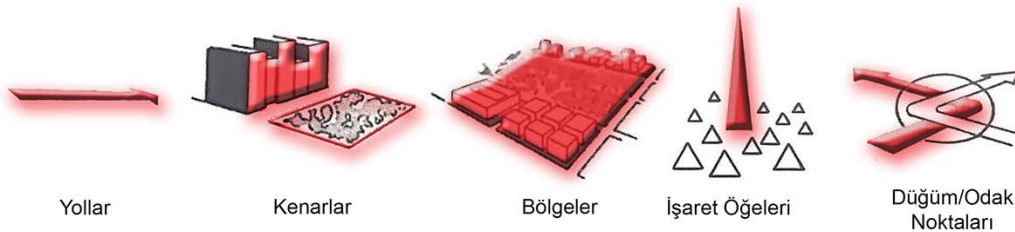
Kevin Lynch, kent mekânını analiz ederken kent imgesini meydana getiren etkenleri ortaya koymuştur. Bu etkenlerin, insanların kent belleğinde etkileyici bir rol oynadıklarını ve kent belleğini güçlendirdiğini açıklamıştır. Lynch'e göre *"bir kişi algıladığı dünyayı ayrıştırabilmek için ne kadar çok ipucundan yararlanıyorsa ve bu yöntemler ne kadar çeşitleniyorsa, kendi dünyamızda yön bulma yöntemlerimize o kadar ışık tutuyor demektir"* (Lynch, 1973:8). Bir yapının hafızada bulunan kimliği zaman içerisinde ve deneyimlerle oluşur. Her birey kendi kent imgesini yaşatır, ama aynı niteliklere sahip olan grupların (örneğin; kültürel algı) benzer imgesel çıkarımları vardır (Lynch, 1973:7). Zaman içerisinde kent planlamacıları da tüm gruplara aynı imgesel gücü verecek kent planlama çabasına girmişlerdir ve bu kuramlar üzerinde planlama yapmaya çalışmışlardır. Bir mekânın imgelenebilirliği birçok nedene bağlıdır; mekânın konumu, bu konumun kentlilerle ilişkisi, mekânın fiziksel kimliği ve bu kimliğin çevresi ile oluşturduğu algı bütünlüğü gibi etkenler bu imgeyi güçlendirir.

Lynch, kent imgesini oluşturan öğeleri beş başlık altında incelemiştir (Lynch, 1973:51-80). Bunlar; yollar, kenarlar, bölgeler, işaret öğeleri ve düğüm-odak noktalarıdır. Lynch'e göre yollar ve kenarlar kentin iskeletini oluşturarak, kenti alanlara ayırmıştır. Ayrışma beraberinde kent imgelenebilirliğini artırarak, kent iskeletine bağlı olan kent mekânlarının erişilebilirliğini kuvvetlendirmiştir. Yollar; kentin iskeletini oluşturan ve günlük hayatta en çok ilişki kurulan kentsel boşlukları içinde barındıran alanlardır. Kent belleği bir kere gidilen bir kent parçasının bir sonraki gidişte daha kolay algılanmasına ve kent iskeletine

(yollara) bağlı olan diğer kent mekânlarının imgelenebilmesine yardımcı olur. Paris, Barcelona, Washington ve Berlin gibi birçok şehir, düzenli yol aksı ile kent imgelenebilirliği açısından önemli bir yere sahiptir. Kenarlar; mekânları bölen, mekânların parçalı bütünlüğünü gösteren, başlangıç ve bitişi tanımlayan doğrusal kent imgeleridir. Yapı sınırlarını oluşturan duvarlar kent hacminde sınır ögesi niteliğindedir. Yine aynı şekilde yapı hacminde girinti ve çıkıntı oluşturarak sokak ile iletişim halinde olan tüm alanlar kenarları oluşturur.

Bölgeler; kendi içinde ortak algısı bulunan, alan büyüdükçe bu imgelerin azaldığı fakat birbirleriyle her zaman bağı bulunan kent parçalarıdır. İçinde diğer kent imgelerini de barındıran belirgin bölgeler, tanımlanabilirlik açısından her zaman daha anlaşılırdır. Bölgeler, fiziksel, toplumsal ve kültürel olarak kentte yaşayan veya geçici barınan bireyler için önemli yer tutar. Bölgeler genellikle o kentin tarihi yapılarının, meydanlarının, alışveriş aksının bulunduğu alanlardır. Yeni ve modern yerleşimlerde ise ikonik yapıların, alışveriş mekanlarının bulunduğu kent merkezleridir.

“Kentin, düğüm ve odak noktalarının kesişiminde bulunan işaret öğeleri, kent hafızasının oluşmasında önemli bir yer tutmaktadır. Bu alanlarda bireyin dikkati artmakta ve çevresindeki unsurları çok daha net bir şekilde algılayabilmektedir” (Lynch, 1973:81). İşaret öğeleri birçok ölçekte tanımlanabilen kent hafızasında konumu, kültürel algısı, şekilselliği veya işlevselliğiyle öne çıkan; bulunduğu bölgede tekil olması ve o bölgede kolay ulaşılabilir olmasıyla bilinen kent yapısıdır/ürünüdür. İşaret öğeleri, bulunduğu bölgede herhangi bir mekâna ulaşımında referans noktası oluşturmaktadır. Kentin önemli merkezlerinde yer alan, heykel, saat kulesi, anıt vb. öğeler, o bölgede yaşayan insanlar için mekân tanımlayan ve uzaklık-yakınlık belirlemede insan belleğinde yer tutan bir işaret ögesidir. Yine kent içerisinde önemli yer tutan yapıların kentteki kültürel ve toplumsal niteliği o yapıların işaret ögesi olmasını sağlar. *“Düğüm ve odak noktaları; bir kavşak veya ulaşımın kırılmaya uğradığı bir nokta, kentli için zorlayıcı bir önem taşır. Çünkü kavşaklarda karar vermek gerekmektedir; bu tür noktalarda bireyin dikkati artmakta ve çevresinde ki unsurları çok daha net bir şekilde algılayabilmektedir”* (Lynch, 1973:81). Havaalanı yapıları, kentli belleğinde kurgulandığında yapının fiziki öğelerinin dışında, alana ulaşmada bir dönüm noktası olan havaalanı kavşakları, kent parçasının imgelenebilirliğini tamamlar. Kent hafızasında yer tutan yapıların her zaman düğüm/odak noktaları vardır ve bu noktalar belirleyici unsurlardır. Şekil 3’te Lynch’in beş başlık altında incelediği kent imgelerine ilişkin eskiz çalışmaları görülmektedir.



Şekil 3: Kent İmgelerini Oluşturan Öğeler (Lynch, 1973:52-53) ¹

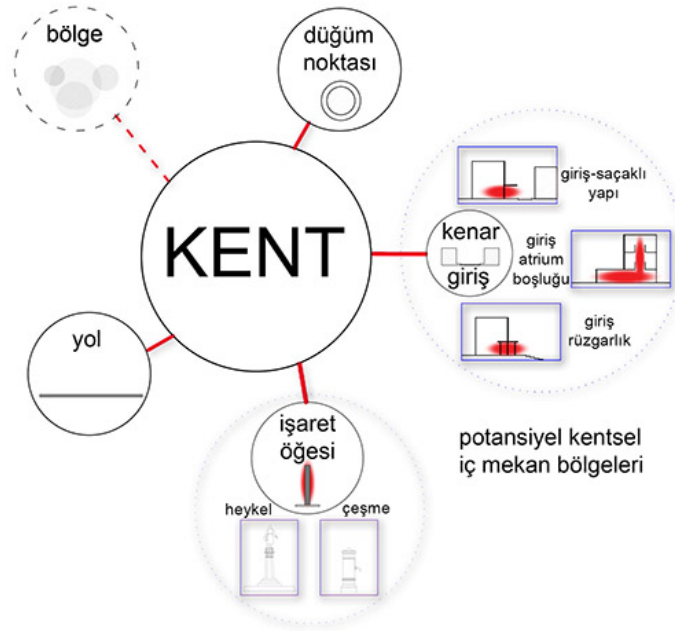
¹ Belirtilen kaynaktan görseller alınıp yazarlar tarafından üzerinde işlem yapılmıştır.

Lynch'in tanımlamalarından yola çıkılarak kentin, kentte yaşayanlarla buluşma alanları grafik dil ile ifade edilmiştir (Bkz Diyagram 2). Bu doğrultuda Lynch'in beş başlık altında incelediği kent imgesini oluşturan; yollar, kenarlar, bölgeler, işaret öğeleri ve düğüm-odak noktalarının kentsel iç mekân olma potansiyellerine ilişkin aşağıdaki tespitler yapılabilir.

- Lynch'e göre; *“özel bir kullanımın veya faaliyetin bir cadde üzerinde yoğunlaşması, o caddenin gözlemciler için önem kazanmasına neden olmaktadır”* (Lynch, 1973:56). Daha çok geçici faaliyetler için oluşturulan bu caddeler, kentsel iç mekân olma potansiyeli taşır fakat, iç mekân ile bağlantısı olmadığı durumlarda daha çok kamusal mekân olarak değerlendirilir. Bu nedenle Lynch'in kent kuramında yer alan yollar her durumda potansiyel kentsel iç mekân olarak ifade edilemez.
- Lynch'in kent imgeleri değerlendirildiğinde; kenar aksları iç ve dış mekân ile bağlantı kurarak etkilediği alanların, kentli ile direk iletişim kurmasını sağlamaktadır. İç mekân ile kentin ilişki kurduğu noktalarda kenar akslarının bir hacmi belirtmesi, bu alanların kullanılabilir olduğunu gösterir. Kenarlar genel olarak yollar gibi yönsel nitelik taşısa da, bulunduğu alanda bir hacmi ifade eder ve bu hacimler kentsel iç mekân olarak değerlendirilebilir. Çeşitli yapı türlerinde farklı nitelendirilse de, bu alanlar en geniş kapsamı ile giriş bölgeleri olarak açıklanabilir. Yol aksı ile yapıların birleşiminde bulunan giriş bölgeleri, iç ve dış mekânı ayıran ve birbiri ile bağlantısını sağlayan alanlardır. Giriş bölgelerine örnek olarak; kamusal bir yapının iç ve dış mekân kesişiminde karşılaşılan rüzgarlık veya saçaklı bir yapıda saçak altında kalan alan verilebilir. Yapının yol ile kurduğu ilişki de geçişi sağlayan çeşitli alanlar giriş bölgeleri olarak nitelendirilebilir (Bkz Diyagram 2, kenar/giriş bölgeleri). Giriş bölgelerinin kentli ile kuracağı bağlantı, özellikle kamusal yapılarda büyük öneme sahiptir. Kamusal yapılarda, giriş bölgelerinin çeşitli zamanlarda farklı amaçlar ile işlevlendirilmesi, yapıların kentli ile kuracağı iletişimi arttıracaktır. Bu nedenle giriş bölgelerinin kentsel iç mekân olarak değerlendirilmesi kent mekânlarının iyileştirilmesine imkan sağlayacaktır.
- Bölgelerin diğer kent öğelerine nazaran daha büyük kent parçalarını yansıtmaları, iç mekân ölçeğinde değerlendirilmesini ve ilişkilendirilmesini zorlaştırır. Bu nedenle bölgelerin potansiyel bir kentsel iç mekânı yansıtmaları zordur.
- Lynch'in kent kuramında bulunan işaret öğeleri ise kentlilerin birbirleri ile en sık karşılaştığı alanlardır. Bu alanlar kimi zaman bir meydana kimi zaman ise kentte yer alan heykel, çeşme gibi kent donatılarına denk gelmektedir. İşaret öğeleri; kentlileri buluşturduğundan ve kısa süreli deneyimler sunduğundan, kentsel iç mekân olma potansiyeli taşırlar.

- Düğüm noktaları kent imgesinde kavramsal olarak küçük noktalar olsalar da gerçekte büyük meydanlar hatta tüm merkez bölgesini kapsayan büyük alanlar olabilir (Lynch, 1973:80-81). Bu nedenle de iç mekân ilişkisinin okunması zorlaşır ve kentsel iç mekân potansiyeli taşımazlar. Lynch'in kent kuramları mekân yönünden incelendiğinde Diyagram 2'de belirtilen kenar hacimlerinin ve işaret öğelerinin potansiyel kentsel iç mekân bölgeleri oldukları sonucuna varılmıştır.

Kevin Lynch



Diyagram 2: Lynch'in Kent Kuramında, Potansiyel Kentsel İç Mekân Bölgeleri

Rob Krier'in Kent Kuramında Potansiyel Kentsel İç Mekânlar

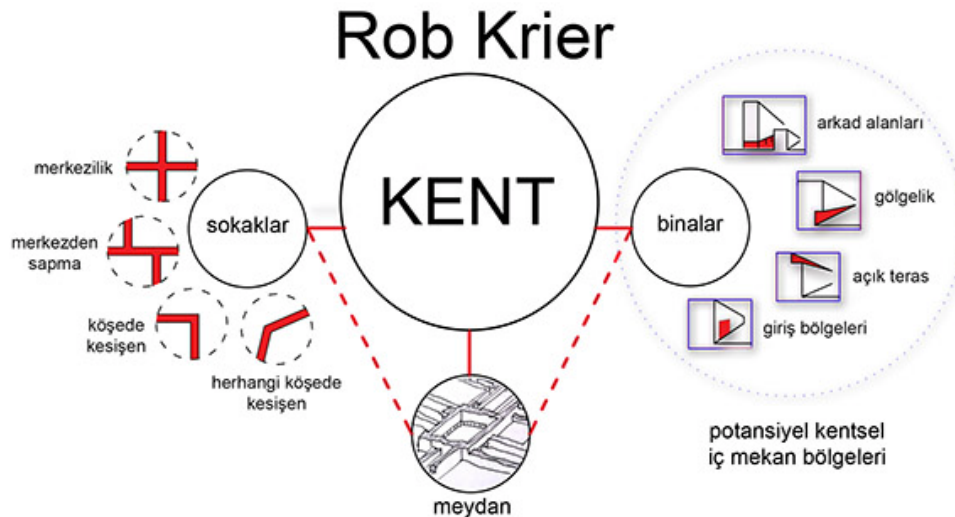
Rob Krier'in kent planlama şekline göre; merkezde bulunan ana meydan, kentin işaret öğesi konumundayken, meydanı çevreleyen yapılar, sınırlayıcı bir öğe olarak kabul edilmektedir (Köseoğlu, 2011:101-105). Meydan ile yapıların birbiri ile kurduğu iletişim kentte bir takım aksları meydana getirmektedir. Bu akslar bağlantıyı sağlayarak, kentsel bellekte yer bulan yapıların ve kentlilerin buluşma alanı olan meydanların, imgelenebilirliğini arttırmaktadır. Kentte ki sokaklar ve caddeler bu ulaşım akslarını oluşturmaktadır. Krier'e göre "sokaklar bir iletişim ve ulaşım ağının parçalarıdır ve bu parçalar doğrusal düzlemde birleşerek meydana sonlanır" (Köseoğlu, 2011:102). Yapılar ile buluşma alanlarının kesişiminde bulunan sokaklar ve caddeler, kent arazisinde ki dağılım için bir çerçeve oluşturur ve bireysel mekânlara erişimi sağlar (Krier, 1979:17). Sokaklar, kent mekânları arasında bağlantıyı sağladığı gibi kent formunun oluşmasında ve yorumlanmasında büyük öneme sahiptir. Kentteki doluluk-boşluk oranları bu sayede belirginleşir ve yapılar arasında ki iletişimin nasıl bir boyutta olacağı belirlenir.

Krier, kent imgesi olarak sokakları, binaları ve meydanları ele alarak birçok tipoloji üretmiştir. Krier'e göre sokakların kesişim noktaları dört farklı şekilde oluşabilir. Bunlar;

- Merkezilik: Sokağın bir kenarının tam ortasında dik açılı olarak kesişen sokak ya da sokaklar.
- Merkezden sapma: Sokağın bir kenarının tam merkezinde ya da tam köşesinde kesişmeyen sokaklar.
- Dik açılı olarak tam köşede kesişen.
- Eğimli, yani herhangi bir açıda herhangi bir köşede kesişen (Köseoğlu, 2011:111 ve Krier, 1979:17-19).

Krier'in tarif ettiği kesişim bölgelerine göre; yapılar şekillenir veya yapıların kapladığı alanın dışında kalan alanlarda, sokaklar düzenlenir. Yani yapılar ve kentin hacminde yer alan sokakların birbiri ile fiziki bir bağlantısı bulunmaktadır. Krier'e göre *"kentteki mimari arka plan sadece bir yerden geçerken anlık olarak algılanabilir ve kent hafızasında yer tutabilir"* (Krier, 1979:17). Yapıların cephe hacimlerinin, sokak ile kesişiminde farklı bir bağ ortaya çıkmaktadır. Bu bağın kentlide bıraktığı fiziki izler bireyin kent algısında önemli bir yer tutmaktadır.

Krier'in sokaklar ve binalar üzerinde yaptığı kavramsal ve fiziksel çalışmalar incelendiğinde binaların sokaklar ile kesişiminde, doluluk-boşluk ilişkisine bağlı olarak insanların birebir etkileşim halinde bulunduğu alanların, kentsel iç mekân olma potansiyeli taşıdığı tespit edilmiştir (Diyagram 3). Yapılarda; giriş, arkad, gölgelik, açık teras gibi alanlara denk gelen bu hacimlerin kentli ile kurduğu bağın geliştirilmesi ve güçlenmesi, bu alanların nitelik kazanmasını ve işlevsel olarak devingen bir hal almasını sağlayacaktır. Yapı cepheleri tasarlanırken sokak ile kesişimine denk gelen bölgelerin, iki yapı arasında kalan alanların ve yapının kendi katmanları ile kurduğu ilişkide ki hacim oranlarının kontrollü bir şekilde oluşturulması, yapıların kent ve kentli ile ilişkilendirilmesinde faydalı olabilir.



Diyagram 3: Krier'in Kent İmgesini Oluşturan Kent Mekânlarında, Potansiyel Kentsel İç Mekân Bölgeleri

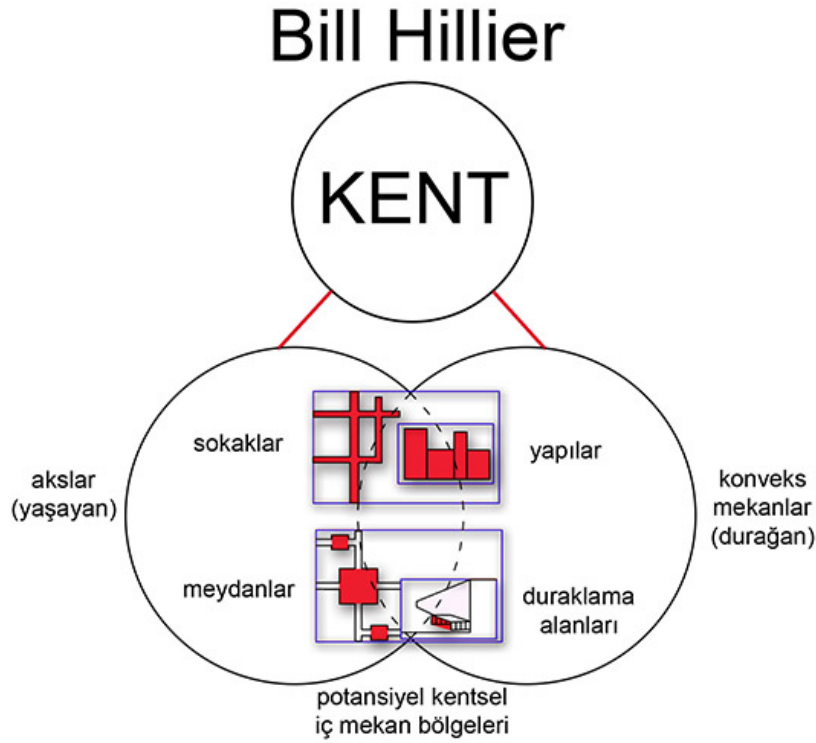
Bill Hillier'in Kent Kuramında Potansiyel Kentsel İç Mekânlar

Hillier'in kente dair söylemleri ele alındığında; kent ve mekânlara sosyolojik yönden yaklaştığı görülmektedir. Kent mekânlarına farklı bir bakış açısı getirerek, kentlerin kentli ile birebir düşünülmesi gerekliliğini ortaya koymaktadır. Hillier diğer araştırmacılardan farklı olarak şunu öne sürmüştür; *“mekân fiziksel oluşumlarından çok insan hareketleri ile anlam kazanmaktadır ve bu da mekânların fiziksel olarak algılanan alanlarının dışında başka bir boyutta ele alınması gerektiği fikrini ortaya koymuştur”* (Köseoğlu, 2011:106-108). İnsan hareketlerinin mekânda bıraktığı izler, soyut düşüncelerden oluşan bir takım yaşanmışlıklardır. Hillier, bu düşünceleri somutlaştırarak, mekânı ve bireyi çeşitli veriler ile incelemek istemiştir. Sayısal veriler elde edebileceği bir metod olan mekânsal dizin yöntemini uygulamıştır. Mekânsal Dizin (Space Syntax), binaların ve şehirlerin mekânsal dokularını incelemek için kullanılan bir teknikler bütünü ve mekân ile toplumu birleştiren bir teoriler zinciri olarak mimarlık ve kentsel tasarım disiplinlerindeki bilimsel hareketlerden biridir (Çakmak, 2010:7). Oluşturulan yöntem ile kent boşluğunun, birçok etkene bağlı olarak ne sıklıkla kullanıldığı ve tercih edilen alanlardaki işlevsel faaliyetlerin kentli ile arasındaki ilişkileri incelenebilmektedir.

Krier'in kent kuramında ki katılığının aksine, Hillier kente ilişkin bakış açılarının gelişeceğini veya değişeceğini savunmuştur. Hillier'e göre *“ister kent ölçeğinde olsun, isterse daha küçük ölçeklerde olsun, mekânlar tek başlarına değil, birlikte ve bir dizim içerisinde ele alınmalıdır”* (Köseoğlu, 2011:106). Bu nedenle insan hareketlerinin mekânı şekillendirdiği gibi, mekânlar da diğer mekânlarla kurduğu ilişkiye göre şekil almaktadır. Yani insan ve mekân birbiri üzerinde izler bırakan ve birbirini etkileyen unsurlardır. Mekân kurgusu, sosyal katmanda ve gündelik yaşamda insanların birbirleriyle karşılaşmasında önemli bir etki yaratır (Çil, 2006:222). Mekânsal dizilim bu karşılaşmanın ne güçte olacağını ve sürekliliğini belirler.

Kent mekânları karma insan topluluklarını birleştirdiği için bu mekânlar daha çok insan hareketleri ile şekillenmelidir. Günümüz kentlerinde; kentlilerin, kent ziyaretçilerinin ve farklı çevrelerin o kent hakkında her zaman hoşnut olmadığı durumlar vardır. Bu düşünceler genelde; fiziksel unsurlara indirgenerek kimi zaman binaların biçimleri, kimi zaman yeşil alanların yetersizliği, kimi zaman yüksek yapıların çokluğu olarak karşımıza çıkmaktadır. Fakat kentlerde ki asıl sorun; bu fiziksel unsurların nasıl bir düzen içerisinde biçimlendiği, ne kadar işlevsel olduğu ve yeterli estetikte olup olmadığı ile ilgilidir. Hillier'in mekânsal kurgudaki asıl düşüncesi; insana bağlı olan hareket izlerinin mekânı şekillendirdiğidir (Köseoğlu, 2011:122). Hillier'e göre kent analizindeki en büyük sorun, açık mekânların nasıl konumlanması gerektiğidir. Bu konumlandırma sadece semtin kimliği ya da o lokasyonun kent hareket şebekesine nasıl eklendiği bağlamında değil, hareket halinde algıya hakim olan ya da onun dışında kalan binaların kent kurgusuyla çakıştırılmasıyla yapılabilir (Çil, 2006:222).

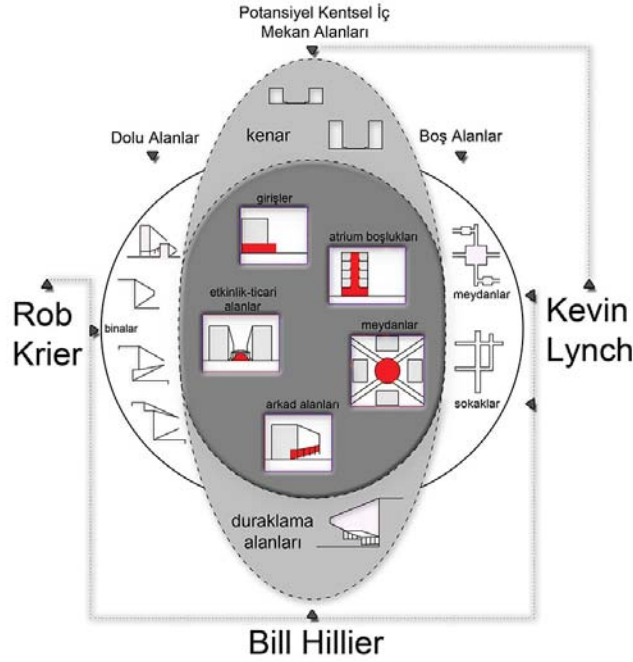
Hillier, kent mekânını iki şekilde analiz etmiştir. Bunlar görüş aksları (axial lines) ve konveks mekânlardır (convex spaces). Kent içerisinde yaşayan olarak adlandırıldığı akslar; sokaklar ve meydanlardır. Durağan olan konveks mekânlar ise yapılar ve duraklama alanlarıdır (Köseoğlu, 2011:108). Hillier'in analizlerinden yola çıkıldığında, sokak ve meydan gibi hacimleri kapsayan yaşayan bölgeler, kentlilerin en çok zaman geçirdiği alanlardır. Durağan olarak adlandırılan bölgeler de kentlinin belirli bir zaman aralığında vakit geçirdiği kentsel mekânlardır. Yaşayan ve durağan bölgelerin kesişiminde var olan alanlar ise kentli için verimli ve işlevsel olabilecek nitelikte alanları kapsamaktadır. Bu düşünceye dayanarak; kentlinin tanımladığı hareket aksı ve bu aksın, yaşayan veya durağan bölgelerle kesişiminin kentsel iç mekânlar olarak değerlendirilebileceği sonucuna varılabilir ve bu durum Diyagram 4'teki gibi biçimlenmektedir. Örneğin, bir meydanda yer alan dinlenme alanları kentlinin geçici olarak ikamet ettiği alanlardır ve meydanın bu alanı kapsamaması hem meydanın hem de duraklama alanının kentli ile buluşmasını sağlamaktadır. Yine sokaklar ve yapıların arasında kalan kesişim alanı potansiyel kentsel iç mekânları oluşturmaktadır.



Diyagram 4: Bill Hillier'in Kent Mekânında, Potansiyel Kentsel İç Mekân Bölgeleri

Sonuç Yerine

Kent alanları var olmaya başladığı dönemden itibaren süregelen bir değişim göstermektedir. Kenti oluşturan öğeler çeşitli toplumlara ve çeşitli coğrafyalara göre farklılaşmaktadır. Fakat esas olan dolu alanların çevresinde oluşan boş alanlar ve bu alanların birbiri ile ilişkisidir. Mimari mekânı oluşturan dolu hacimler, etrafında şekillenen boş alanlar ile bir bütündür. İnsanlar kentlerde sosyal ve yaşamsal eylemlerini gerçekleştirirken her iki alanla da birebir iletişim kurmaktadır. Bu alanlar kentlilerin bir araya geldiği, ortak zaman geçirdiği ve sosyalleştiği kent parçalarıdır. Modern kentlerde kent yaşantısının farklılaşması ve insanların zamanlarını daha çok kamusal mekânlarda geçiriyor olması, dış mekânların düzenlemesini gerekli kılmaktadır. Dış mekânda zaman geçiren kentli, iç mekân ile her zaman iletişim halindedir. Bu nedenle kent mekânı iç mekân ile ilişkilendirilmektedir ve ortaya yeni bir alan, kentsel iç mekânlar çıkmaktadır. Çalışmada, kentsel iç mekân kavramını tanımlamak, bu kavrama ilişkin tasarım stratejisi geliştirilmesine katkı vermek amacı ile önde gelen kent kuramcılarında Lynch, Krier ve Hillier'in kente ve kent mekânına ilişkin söylemleri incelenmiş ve potansiyel kentsel iç mekân alanları tespit edilmiştir. Lynch ve Krier'in kente dair söylemleri incelendiğinde mekân ölçeğinde değerlendirmelerinin olduğunu görülmektedir. Yapılan değerlendirmeler mekânı anlama ve mekân organizasyonu açısından, kentte var olan alanların incelenmesi yoluyla açıklanmaktadır. Lynch'in kent kuramında ortaya çıkan kenar ögesi, yapı ve dış çevre ile ilişkide olan bir kesişim alanına karşılık gelmektedir. Bu alanların işlevlendirilmesi ve kente katılması ile kentlilere faydalı mekânlar haline geleceği öngörülmektedir. Krier'in kent kuramı incelendiğinde yapılarda var olan giriş, arkad vb. alanların potansiyel kentsel iç mekân oldukları saptanmaktadır. Aynı zamanda, iki sokağın kesiştiği veya birleştiği noktada bulunan bir yapının kent hafızasında önemli bir yer tutması bu alanlarda, kentsel iç mekân düzenlemelerine olanak sağlamaktadır. Yapı kenar akslarının çevresinde oluşan boşluklar veya yapılar arasında kalan boş hacimler incelendiğinde, kentli ile şekillenecek potansiyel bir alandan söz etmek mümkündür. İki kent araştırmacısının, kent kuramlarına ilişkin söylemlerinde yapılar ile dış mekânı kesiştiren alanlar kentsel iç mekân olarak değerlendirilebilir. Hillier ise diğer kuramcılardan farklı olarak kentlinin mekân içerisindeki hareket akslarından yola çıkarak kent mekânını incelemiştir. Yaşayan olarak adlandırılan meydanlar ile durağan olan duraklama alanları birbiri içerisine geçmiş kent hacimleridir ve bu hacimlerde potansiyel bir kentsel iç mekândan söz etmek mümkündür. Kevin Lynch, Rob Krier ve Bill Hillier'in kente dair söylemlerinden yola çıkarak potansiyel, dolu ve boş alanlar ve bu alanların oluşturduğu kentsel iç mekânlar Diyagram 5'te ki gibi yorumlanmıştır.



Diyagram 5: Potansiyel Kentsel İç Mekânlar

Araştırma sonucunda ulaşılan Diyagram 5'e göre aşağıdaki çıkarımları yapmak mümkündür.

- Mimari mekânın dış mekân ile kesişiminde bulunan ve kentle iletişim halinde olan yarı açık alanlar kentsel iç mekânlardır.
- Mimari mekânların insan ile direk ilişkili olduğu giriş mekânları, hem geçiş mekânlarıdır hem de kentsel iç mekân olma potansiyeline sahiptir.
- Yapı içerisinde bulunan atrium boşlukları bir hacmi ifade eder. Yapının giriş kısmı ile başlayan ve bulunduğu her kat ile iletişim halinde olan atrium boşlukları kullanıcıların yapı içi ve dışı ile kurduğu bağda etkilidir. Atrium boşlukları özellikle kamusal yapılarda, yapı bütünü ve kent ile birlikte düşünülerek tasarlandığında kentsel iç mekân potansiyeli gösterir.
- Kentsel iç mekânı, kamusal mekândan ayıran geçicilik kavramının karşılığı olarak, çeşitli şekilde yenilenen ve değişim gösteren etkinlik alanları bulunmaktadır. Bu etkinlik alanları yarı açık hacimlerin oluşturduğu geleneksel ticari alanlarda (pazar alanları, pasajlar, çarşılar vb.) yer alan ve kentlinin kısa bir süre deneme imkanı bulunduğu yerlerdir ve kentsel iç mekânları kapsarlar.
- Yapıların fiziksel durumları incelendiğinde, binaların cephelerinde girinti ve çıkıntı oluşturacak hacimlerin yol ile bağlantısında bulunan alanlar (arkad alanları vb.), kentli ile birebir ilişki kurduğundan kentsel iç mekân olma potansiyeline sahip bölümlerdir.
- Meydanlar, insan-mekân-zaman ekseninde geçici kentsel iç mekânların oluşturulduğu kent parçalarıdır.

Sonuç olarak; kent kuramcılarının değerlendirmelerinden yola çıkılarak saptanan potansiyel kentsel iç mekânlar; kentte mekân-insan kesişimine denk düşen, iç ve dış mekânda veya her ikisinde birlikte yer alabilecek alanlardan oluşmaktadır. Kentsel iç mekânların, kent ile ilişkisinin kurulması ve kentlerin

Başvuru-Submission: 03/07/2019

Kabul-Acceptance: 16/08/2019

değişim gösteren toplum yaşamıyla birlikte ele alınması gerektiği düşünülmektedir. İç mimarlık disiplininin bir parçası olarak görülen kentsel iç mekânlar, farklı disiplinler ile şekillenmeli ve kendini geliştirmelidir. Kentlerin iç mekân ile kurduğu bağlantı da toplum ile beraber düşünülerek düzenlenen kentsel iç mekânlar kent yaşamına katkı sağlayacaktır. Bu alanların saptanması ve farklı disiplinler yoluyla iyileştirilmesi, günümüzde zamanının büyük bir bölümünü kentsel iç mekânlarda geçiren insanlar için faydalı bir yönelim olacaktır.

Kaynaklar

- Altan, İ. (1993). *Mimarlıkta Mekân Kavramı*, **İstanbul Üniversitesi Psikoloji Çalışmaları Dergisi**, Sayı 1, s. 82, İstanbul.
- Attiwill, S., Giunta, E., E., Fossi, D., Crespi, L. And Hermida, B. (2015). *Urban+Interior (2-12)*, **Idea Journal 2015 Urban+Interior**, Australia.
- Attiwill, S. (2011). *Urban and Interior: techniques for an urban interiorist (11-26)*, **Urban Interior- Informal explorations, interventions and occupations**, Melbourne, Australia.
- Cordan, Ö. ve Çolak, Ş. (2015). *İç ve Dış Mekânsal ve Toplumsal Bir Karşılaşma Durumu Olarak 'Kentsel İç Mekân'*, **Mimarlık Dergisi**, Temmuz - Ağustos 2015 sayısı, İstanbul.
- Çakmaz, B. (2010). *Sayısal Analiz Yöntemlerinden Mekânsal Dizin (SPACE SYNTAX) Yönteminin Mimari Tasarım Eğitiminde Kullanılması*, Mimarlık Eğitiminin Dünü, Bugünü, Yarını Sempozyumu, Konya.
- Çil, E. (2006). *Bir Kent Okuma Aracı Olarak Mekân Dizim Analizinin Kuramsal ve Yöntemsel Tartışması*, **Megaron, YTÜ Mim. Fak. e-dergisi** Cilt 1, Sayı 4, İstanbul.
- Erdönmez, E. ve Çelik, F. (2016). *Kentsel Mekânda Kamusal Alan İlişkileri* (araştırma makalesi), **TÜBA-KED Dergisi**, İstanbul.
- İnceoğlu, M. ve Aytuğ, A. (2009). *Kentsel Mekânda Kalite Kavramı*, **Megaron, YTÜ Mim. Fak. e-dergisi** Cilt 4, Sayı 3(131-146), İstanbul.
- Köseoğlu, E. (2011). *Kent Mekânına İlişkin Kuramsal Bakışlar : Rob Krier, Christopher Alexander ve Bill Hillier*, **İdealkent Dergisi**, Sayı 5, s. 96-111, Ankara.
- Kuloğlu, N. (2013). *Boşluğun Devinimi : Mimari Mekândan Kentsel Mekâna*, **ICONARP Mimarlık ve Planlama Dergisi**, 1. cilt, 2. basım, s. 201-214, Konya.
- Krier, R. (1979). **Urban Space**, New York, Rizzoli.
- Lynch, K. (1973). **Kent İmgesi** (Başaran, İ. Çev.), İstanbul: Türkiye İş Bankası Kültür Yayınları, (2017- Güncel Basım).
- Poot, T., Acker, M.V., and De Vos, E. (2015). *The Public Interior: The meeting place for the urban and the interior (44-56)*, **Idea Journal 2015 Urban+Interior**, Australia.
- <http://www.arcstreet.com/article-caixa-forum-architecture-by-herzog-de-meuron-in-madrid-124994067.html>