



Received:
31.01.2026

Yakın Mimarlık Dergisi

ISSN
2547-8729

Accepted:
01.03.2026

Ankara'da tarihsel süreçte konut iç mekânının dönüşümü

The conversion of residential interior spaces in Ankara through historical process

Tülin TOYLAN^{1*} 
Hakan SAĞLAM² 

ÖZET

Konut, insanlık tarihinin en eski sorunlarından biri olarak fiziksel bir mekân olmanın yanı sıra toplumsal yapı, kültürel değerler, ekonomik koşullar ve yaşam biçimlerinin yansıdığı bir alan olmuştur. Bu çalışma, Ankara'da konut iç mekânının 1931-2025 yılları arasında geçirdiği dönüşümü ortaya koymayı amaçlamaktadır. Araştırma, konut iç mekânındaki değişimleri mimari plan düzeni, mekânsal kurgu ve işlev dağılımı üzerinden ele almaktadır. Yeni bir başkent sorunu yaklaşımı ve önerdiği çözüm önerileri aslında bütün ülkeye örnek olması nedeniyle çok önemli görünmektedir.

Çalışmada tarihsel bir inceleme yöntemi kullanılarak Mimarlar Odası'nın yayın organı olan ve zaman içinde üç farklı isimle devam eden (Mimar-Arkitekt-Mimarlık) dergisinde yayımlanan konut projeleri temel kaynak olarak değerlendirilmiştir. Bu dergilerde konut örneklerinin plan şemaları ve iç mekân düzenleri analiz edilmiştir. Bu çalışmada yalnızca (Mimar-Arkitekt-Mimarlık) dergisinin ele alınmasının başlıca nedeni; Türkiye'de mimarlık alanının halen en önemli ve etkili yayın organı olarak Mimarlar Odası yayınları bünyesinde yer alan bu derginin, 1931 yılından günümüze kadar konut iç mekânının dönüşümünü uzun süreli ve karşılaştırmalı olarak tutarlı bir biçimde incelenmesine olanak sağlamasıdır.

Çalışma, Ankara özelinde konut iç mekânının yaklaşık yüzyıllık süreçte toplumsal, ekonomik ve kültürel değişimlerle birlikte nasıl bir dönüşüm geçirdiğini ve dikkat çekici bir döngü sergilediğini ortaya koymaktadır.

Anahtar Kelimeler: Konut, İç Mekân, Dönüşüm, (Mimar-Arkitekt-Mimarlık) Dergisi.

¹ Başkent Üniversitesi Fen Bilimleri Enstitüsü, Mim. ABD., Ankara, Türkiye. tntoylan@gmail.com ORCID: 0009-0006-8551-6461

² Başkent Üniversitesi Mimarlık Fak., Mim. Böl., Ankara, Türkiye. hakansaglam@baskent.edu.tr ORCID: 0000-0003-1410-1366

*Teşekkür: Sn. Prof. Dr. Adile Nuray Bayraktar'a 'Ankara'da Tarihsel Süreçte Konut İç Mekânının Dönüşümü' başlıklı bu çalışmanın oluşmasındaki değerli katkılarından dolayı teşekkürlerimi sunarım.

ABSTRACT

As one of the oldest problems in human history, housing has been not only a physical space but also an area reflecting social structure, cultural values, economic conditions and lifestyles. This study aims to reveal the conversion of residential interior spaces in Ankara between 1931 and 2025. The research examines changes in residential interiors through architectural layout, spatial design, and functional distribution. The approach of the new capital to the problem and the proposed solutions are considered very important because they set an example for the whole country. In this study, using a historical research method, residential projects published in the journal (Mimar-Arkitekt-Mimarlık) the publication of the Chamber of Architects that has continued under three different names over time, were evaluated as the primary source. The plan schemes and interior layouts of the residential examples published in this journal were analyzed. This study focuses especially on the journal (Mimar-Arkitekt-Mimarlık) because they are still the most important and influential publications in the discipline of architecture in Turkey, published by the Chamber of Architects. This journal has enabled a consistent, long-term, and comparative examination of the conversion of residential interior space from 1931 to the present. This study reveals how residential interior space in case of Ankara have undergone a conversion over the course of nearly a century, alongside social, economic, and cultural changes, demonstrating a remarkable cycle.

Keywords: *Housing, Interior Space, Conversion, (Mimar-Arkitekt-Mimarlık) Journal.*

GİRİŞ

İnsan var olduğu günden bugüne konut bir sorun olarak var olagelmıştır. Salt doğa koşullarından korunmak dışında zamanla kültürün, ekonominin üretim biçiminin, toplumsal ilişkilerin ve pek çok farklı girdinin şekillendirdiği konut; kendini oluşturan verilerin değişmesi sonucunda zaman içinde değişim göstermiştir. Bu yüzden konut değiştiğinde, genellikle değişen yalnızca plan olmaz, bununla birlikte yaşam tarzı da değişir. Bu çalışma da konutun özellikle iç mekân üzerinden nasıl değiştiğini incelemektedir.

İlk yerleşimlerde toplu yaşamı yansıtan ortak alanlar ön plandayken tekil konutlar minimum alanda temel ihtiyaçları karşılayacak biçimde gerçekleştirilmişlerdir. İlk yerleşim yerlerinden biri olan Çatalhöyük'teki tek odalı konutlarda uyuma, yemek hazırlama, oturma, depolama alanlarının bir arada olması buna iyi bir örnektir. Tek hacimli plan şemaları içinde çözümlenen çok işlevlilik; insanın sınırlı alanda farklı ihtiyaçlara cevap verebilme becerisini gösterirken, ölen aile üyelerinin evin tabanına gömülmesi; insanın yaşamın ötesinde anıları sürdürmek, geçmişle geleceği bağlamak gibi kutsal bir mekân da oluşturması olayın karmaşıklığına örnek teşkil edebilir. Bu mekân anlayışı daha sonraki dönemlerde Anadolu'da görülen çok işlevli oda geleneğinin ilk örneği olarak kabul edilebilir. Burada tek mekân içinde pek çok işlevin bir arada olması, aslında farkında olmadan da olsa iç mekânın işlevsel bir mantıkla kurulması olarak görülebilir.

Yani mekân sabit bir işlevde kalmaz ve ihtiyaç oldukça dönüşür. Sonraki dönemlerde kültürel etkilerin sonucuyla Anadolu evinde belirgin bir şekilde görülen bu oda düzeninin temelinde yatan bu işlevselliktir. Genelde Anadolu evinde her oda; ocak, yüklük ve sedir gibi sabit donatılar sayesinde günün farklı zamanlarında farklı işlevlere dönüşebilen kendi içinde bağımsız bir yaşam birimi gibidir.

Ankara ve çevresindeki geleneksel konutlarda da bu çok işlevli oda anlayışı görülmekte olup iç mekân gündelik yaşamın tüm ihtiyaçlarını karşılayacak biçimde çok amaçlı olarak kullanılmaktadır. Barınmanın ötesinde aile yaşamını, toplumsal değerleri ve inanç sistemini yansıtan bir göstergedir. Bu açıdan bakıldığında iç mekân; sadece ‘kullanılan yer’ değil, aynı zamanda ‘yaşanan yer’ haline gelir. Odanın nasıl kurulduğu; ailenin nasıl yaşadığını, kültür yapısını ve sınırlarını da gösterir. Bu yüzden iç mekânı incelemek, sosyal yaşamı da incelemek olarak görülmelidir.

Doğan Kuban, Anadolu evini “hayat’lı ev” olarak tanımlar. Evin merkezinde yer alan hayat (sofa) hem sirkülasyon hem de aile bireylerinin bir araya geldiği, genellikle kullandıkları ortak mekândır. Mahremiyet anlayışı ve aile yapısı mekân düzenini belirlemiştir. Sofa burada hem ortak yaşam alanı hem de evin belirleyici mekânıdır. Odaların birbirine bağlantı şekli bile evin içindeki günlük yaşamın nasıl geçtiğini dolayısıyla geneli oluşturan yaşam tarzının nasıl olduğu konusunda belirleyicidir.

Konutun tarih içindeki değişimi, aslında toplumun geçirdiği dönüşümün de bir göstergesi olarak kabul edilebilir. Bu dönüşümün en açık biçimde görüldüğü kentlerden biri Ankara’dır. Yeni bir başkent olarak inşa edilen Ankara’daki Cumhuriyet sonrası konutlar, geleneksel konut anlayışı ile modern konut kurgusu arasındaki geçişi toplumsal ve kültürel değişim açısından anlamının yanı sıra mimarlık alanındaki dönüşümü iç mekân üzerinden okumak için de oldukça önemli örnekler ev sahipliği yapmaktadır. Ankara’nın bu kadar önemli bir örnek olması, burada dönüşümün daha hızlı ve daha planlı yaşanmasıyla ilgilidir. Yeni başkentte yeni bir yaşam hedeflenmiş, sonucunda da bu hedef konut planlarına ve iç mekân düzenine de yansımıştır. Bu yüzden Ankara’daki konutlar, Türkiye’deki değişimi incelemek açısından da önemlidir.

Bu dönüşümün incelenebilmesi için çalışmada, Türkiye’de mimarlık ortamının en uzun süreli ve etkili yayınları arasında yer alan (Mimar-Arkitekt-Mimarlık) dergisinde yayımlanan konut projeleri temel kaynak olarak ele alınmıştır. 1931 yılında ilk kez yayımlanmış ve 1935 yılına kadar “Mimar” ismiyle devam etmiştir. 1935 yılının ilk sayısında “Arkitekt” olarak isim değişikliğini duyuran dergi, o yılın 2. sayısından 1980 yılına kadar bu başlık altında yayımlanmış ve günümüze kadar “Mimarlık” dergisi olarak ülkemiz mimarlık hayatının en önemli parçalarından biri olarak yayın hayatına devam etmektedir.

Bu dergi, özellikle Ankara’da inşa edilen konutların plan şemaları ve iç mekân düzenlerini tarihsel bir süreç içerisinde belgelemeleri nedeniyle konut iç mekânında zaman içinde yaşanan dönüşümü karşılaştırmalı olarak inceleme imkânı vermektedir. Bu derginin temel kaynak olarak kullanılması, çalışmanın temelini güçlendirmektedir. Çünkü dergide kronolojik olarak yer alan projeler farklı yıllarda inşa edilen konutları aynı çizgide incelemeye imkân sunmaktadır. Böylece dönüşüm uzun bir süreç boyunca incelenebilir hale gelmektedir.

Bu bağlamda konut iç mekânı da sürekli değerlerini, yaşam biçimini ve dünya görüşünü yansıttığı ön kabulü ile çalışılmıştır. Konut iç mekânını incelemek, yalnızca mimari bir süreci değil, aynı zamanda toplumun kendini nasıl yenilediği, dönüştürdüğü ya da yeniden kurduğunu anlamak açısından önemlidir. Bu nedenle iç mekân; konutun içindeki düzenin değişikçe aslında toplumun da değiştiğinin bir göstergesidir. Bu çalışma, bu değişimi Ankara üzerinden anlamayı amaçlamaktadır.

YÖNTEM VE KAPSAM

Bu çalışma, Ankara’da konut iç mekânının 1931-2025 yılları arasındaki dönüşümünü tarihsel süreklilik içinde incelemeyi amaçlayan nitel bir araştırmadır. Araştırmada tarihsel doküman incelemesi ve tipolojik analiz yöntemi birlikte kullanılmıştır. Çalışmanın temel kaynağını Mimarlar Odası dergisinde yayımlanan konut projeleri oluşturmaktadır. Dergi, 1931 yılından günümüze kadar kesintisiz biçimde yayımlanmış olması ve farklı dönemlerde Ankara’da inşa edilen konut projelerinin planlarına erişim sağlayabilmesi nedeniyle uzun dönemli bir inceleme yapmaya olanak sağlamaktadır. Bu açıdan dergi, konut iç mekânının tarihsel dönüşümünü izleyebilmek açısından tutarlı ve süreklilik gösteren bir arşiv niteliği taşımaktadır.

Çalışma kapsamında incelenen konut projeleri aşağıdaki ölçütler doğrultusunda belirlenmiştir:

- 1) Projenin Ankara’da inşa edilmiş olması
- 2) Planların ve iç mekân görsellerinin dergide yayımlanmış olması
- 3) Ait olduğu dönemin konut anlayışını temsil etmesi
- 4) Farklı tipolojik örnekleri (müstakil konut, apartman dairesi, toplu konut, küçük metrekareli daire vb.) içermesi
- 5) Tarihsel dönemlere göre konut iç mekânının dönüşümünü yansıtması

Bu ölçütler doğrultusunda seçilen projeler; Erken Cumhuriyet Dönemi, apartmanlaşma süreci ve 1980 sonrası ekonomi odaklı konut üretimi olmak üzere üç ana tarihsel dönem olarak değerlendirilmiştir.

Bununla birlikte konut projeleri belirli mekânsal analiz kriterleri çerçevesinde incelenmiştir. Bu kriterler şunlardır:

- 1) Plan Tipolojisi: Müstakil konut, çok katlı konut, apartman dairesi, stüdyo daire vb.
- 2) Mekânsal Hiyerarşi: Ortak alan-yarı özel alan-özel alan
- 3) İşlev Dağılımı: Mekânların tek işlevli ya da çok işlevli oluşu
- 4) Sirkülasyon Kurgusu: Sofa, hol, antre, koridor gibi dağıtım mekânlarının konumu ve kullanım amacı
- 5) İç-Dış Mekân İlişkisi: Teras, balkon, veranda alanlarının iç mekânla kurduğu ilişki
- 6) Mekânsal Büyüklük: Oda ölçüleri ve zamanla metrekare küçülmeleri
- 7) Konut ve Pazarlama İlişkisi: 1980 sonrası dönemde farklı pazarlama stratejileri ile konut ve buna bağlı olarak iç mekân arasındaki ilişki

Bu analiz çerçevesi, farklı dönemlere ait konut projelerinin yalnızca mimari farklılıklarını değil, aynı zamanda toplumsal, ekonomik ve kültürel dönüşümlerle kurdukları ilişkileri de ortaya koymayı amaçlamaktadır.

Çalışma; Ankara örneği üzerinden ilerlemekte olup temel kaynağı; Mimarlar Odası dergisinde yayımlanmış olan projelere dayanmaktadır. Bu durum çalışmaya süreklilik ve karşılaştırılabilirlik imkânı vermesinin yanı sıra dönemin tüm konut üretimini temsil etme çabası da taşıyarak dergide yer alan örnekler üzerinden konut iç mekânının dönüşüm süreç ve nedenlerini ortaya koymayı hedeflemektedir.

1.1923 ÖNCESİ TÜRKİYE'DE KONUT İÇ MEKÂNI

1923 öncesi geleneksel Anadolu evlerinin mimari özellikleri, tarihsel süreç boyunca biriken kültürel mirasın yanı sıra Anadolu'nun coğrafi ve iklimsel koşullarının etkisiyle şekillenmiştir. Bununla birlikte inaç sistemleri, ekonomik yapı ve yerel yaşam biçimleri gibi etkenler, farklı yerleşimlerde mimari açıdan çeşitli sonuçların ortaya çıkmasına neden olmuştur. Bu unsurların bir araya gelmesiyle gelişimini sürdüren geleneksel Anadolu evleri, özellikle iç mekân plan özellikleri bakımından zengin bir nitelik kazanmıştır.

Geleneksel Anadolu evlerinde yaşam birimleri olan odalar arasındaki ilişkiyi sofa sağlar. Evin temel öğelerinden biri olan sofa; sergâh, seyvan, divanhane ve hayat gibi farklı adlarla da anılmıştır. Sofa, plan düzeninin oluşmasında önemli bir rol üstlenirken aynı zamanda ortak kullanım alanı olarak işlev görmüştür. Düğün, nişan ve cenaze gibi toplu etkinliklere uygun olan sofa, konumuna göre bir ya da birden fazla cephesi kapalı olabildiği gibi evin merkezinde de yer alabilmektedir.

Erken dönem örneklerinde açık olan sofa, zamanla iklim ve çevre koşullarına karşı korunma amacıyla eklemelerle kapalı bir mekâna dönüşmüştür. Ancak bu değişimler, sofanın odalar arasında ortak mekân olma özelliğini ve plan tipini değiştirmemiştir.

Turgut Cansever'e göre Anadolu evinin temel birimi olan oda, kelime kökeni ve işlevleri bakımından göçebe çadırı olan otağın devamıdır. Her iki mekânın da çok amaçlı kullanıma uygun olması bu benzerliği desteklemektedir. Oda, değişen çevresel ve yaşamsal koşullara uyum sağlayabilecek biçimde düzenlenmiş; hareketli elemanlar, katlanıp kaldırılabilen yataklar ve çok işlevli sedirler sayesinde esnek bir kullanım olanağı sunmuştur (Uşma, 2021, s. 229-232).

2. 1923 SONRASI TÜRKİYE'DE ANKARA ÖRNEĞİ ÜZERİNDEN KONUT İÇ MEKÂNININ DÖNÜŞÜMÜ

Özellikle 1923 sonrası dönem de modernleşme düşüncesi belirgin biçimde önem kazanmış ve bu doğrultuda konut tasarımları daha Batı merkezli yaşam anlayışını esas alan bir yaklaşımla ele alınmıştır. Bu dönemde konutlar, geleneksel iç mekân kurgusundan uzaklaşarak daha Batı düzeni ve işlevi ile biçimlendirilmiştir. Modern mimarlığın etkisiyle, iç mekânların kullanım amaçlarına göre ayrıştırılması temel bir ilke haline gelmiştir. Farklı kullanım alanlarının birbirinden kesin sınırlarla ayrılması, Erken Cumhuriyet Dönemi konut mimarisinin en ayırt edici iç mekân özelliğini oluşturmuştur. Bu düzenleme hem günlük yaşamın daha sistemli bir biçimde kurgulanmasını hedeflemiş hem de dönemin çağdaş yaşam ideallerini mimari iç mekâna yansıtmayı amaçlamıştır. Ankara'nın Cumhuriyet'in başkenti olarak planlanması, konutun barınma ihtiyacını karşılamasının ötesinde modern yaşam anlayışının temsil edilmesine de olanak sağlamıştır. Bu temsil konut iç mekân anlayışının da tamamen değişmesine sebep olmuştur. Bu nedenle Ankara'da Cumhuriyet sonrası inşa edilen konutlar, özellikle iç mekân kurgusu açısından Türkiye geneline örnek olabilecek özellikler taşımaktadır.

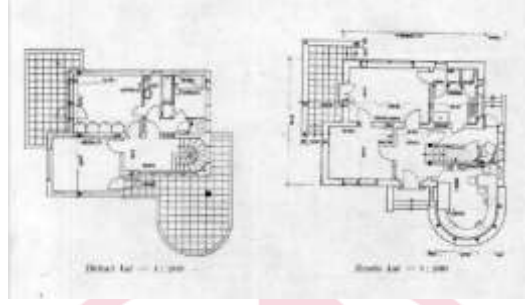
2.1.1923-1950 (Erken Cumhuriyet Dönemi) İşlev Ayrımı ve Modern İç Mekânın Tasarlanması

1930'lu yıllarda Ankara'da inşa edilen konutlarda işlevlerin belirgin biçimde ayrıldığı modern bir iç mekân anlayışının görüldüğü gözlenmektedir. Özellikle Yenışehir, Kavaklıdere ve Çankaya gibi bölgelerde yer alan bu konutlar, modern iç mekân kurgusunun başkent Ankara'da yaygınlaşmasını sağlamış ve bu anlayışın kısa sürede diğer kentlere de yansımaya sebep olmuştur.

1932 yılında Mimar dergisinde yayımlanan, Ankara Yenışehir'de bir doktor için inşa edilmiş olan 'Dr. Celal B. Evi' zemin ve birinci kattan oluşmaktadır. Girişin açıldığı sofa; salon, yemek odası, servis alanı girişinin bulunduğu koridora ve laboratuvara bağlanmaktadır. Ayrıca yemek odasından çıkılan bir teras mevcuttur. Konutta, ev sahibi doktorun bilimsel çalışmaları için planlanmış olan laboratuvar alanı; yapının, dışına taşan yarım daire formuyla en dikkat çekici özelliğidir.

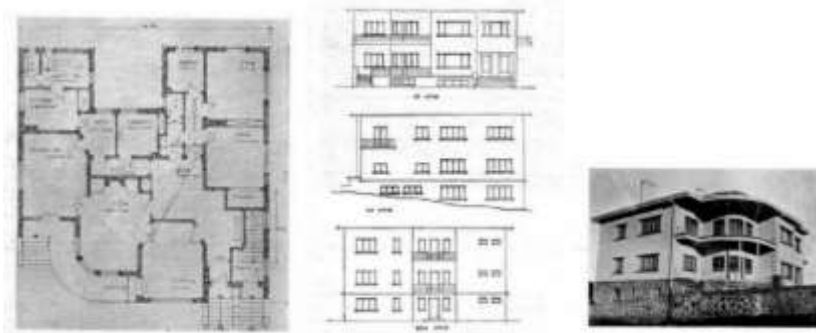
Özel yaşam alanlarının bulunduğu üst katta ise yine sofa ile dağılan üç yatak odası, banyo, wc ve hizmetçi odası bulunmaktadır. Aynı zamanda iki yatak odasının açıldığı iki ayrı teras mevcuttur (İlyaszade, Mimar, 1932, s. 286-287).

İki katta da yer alan merdiven önü sahanlığı sofa olarak adlandırılmıştır ama her iki mekân da sadece sirkülasyon için yeterlidir. Geleneksel konutlarda görülen bir yaşama alanı olmaktan çok uzak görünmektedir (Şekil 1).



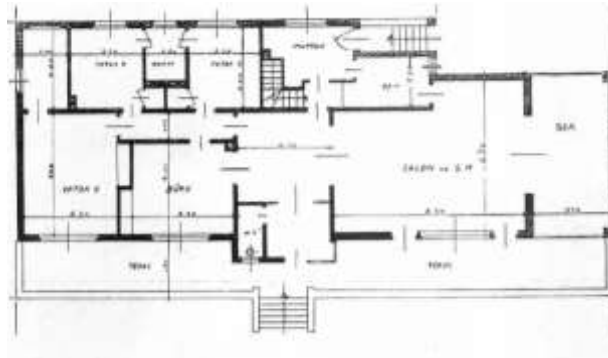
Şekil1. Dr. Celal B. Evi zemin ve birinci kat planları (İlyaszade, Mimar, 1932, s. 286-287)

1935 yılının Arkitekt 7.sayısında yayımlanan üç katlı 'Ankara'da bir ev projesi' tek bir konut olarak kullanılmaya daha uygun olsa da istenirse katlar müstakil olarak da kullanılabilir. Bir dönem de Rus Elçiliği tarafından tek bir konut olarak kiralanın bu yapının iç mekân tasarımında, merkezde kavisli formda geniş bir sofa üzerinden dağılım sağlanmıştır diyebiliriz. Yemek odası ve salonun ortasında yer alan bu sofa ortak kullanım alanlarını oluştururken sol üst blokta ofis ve servis alanlarına yer verilmiştir. Sağ üst blokta koridor etrafında dağılan odalar, banyo ve wc özel yaşam alanlarını oluşturmaktadır (İzzet, Arkitekt,1935, s. 199-200). Planda ortak alan ve özel alan ayrımı belirgin bir şekilde görülmektedir. Salon, sofa, yemek odası alanları ön cephe ve teras ile ilişkilendirilmiş olup mümkün olduğunca doğal ışık kullanımından faydalanıldığı görülmektedir. Ancak bu alanların iç mekân kurgusunda kapılarla ayrılması mekânsal ve görsel akışı olumsuz etkilemiştir. Özel alanlar ise arka planda tutularak klasik bir iç mekân kurgusu yaratıldığı görülmektedir (Şekil 2).



Şekil 2. Yapının Kat Planı ve Cephe Görünüşleri (İzzet, Arkitekt, 1935, s. 199-200)

1937 tarihli ‘B. Vehbi Evi’nde geniş teras, sade cephe ve büyük açıklıklar dikkat çeker. Terasın salonla bütünleşmesi, modern konutlarda dış mekânın ev yaşamının parçası haline geldiğini gösterir (Refik, Arkitekt, 1937, s. 65-67). Plan soldan sağa; özel, yarı özel ve ortak alanlar olarak kurgulanmıştır. Tek katlı olarak planlanmış, gündelik alanlar (salon, yemek odası, büro) giriş holüyle birleşmiş, özel alanlar (yatak odaları, banyo) ayrı bir koridorla ayrılmıştır. Aynı ölçüde tasarlanmış 11.52m²’lik simetrik iki yatak odasının ancak çocuk odası veya misafir odası olarak kullanılabilceğini söyleyebiliriz. Ortadan birkaç basamakla çıkılan geniş teras ve bodruma entegre edilmiş garaj estetik bir yapı sergiler. Ayrı servis girişi evin sosyal statüye göre şekillendiğini göstermektedir diyebiliriz (Şekil 3-4).

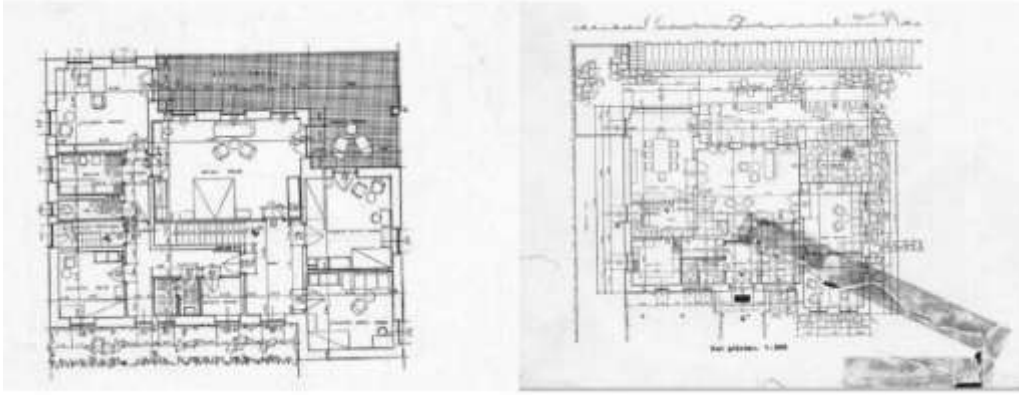


Şekil 3. B. Vehbi Evi-Yapının Kat Planı ve İç Mekan Görünüşleri (Refik, Arkitekt,1937, s. 65-67).



Şekil 4. Yapının Veranda, Salon ve Kış Bahçesi (Refik, Arkitekt,1937, s. 65-67)

Kavaklıdere’de bir ev projesi’ üst gelir grubu için tasarlanmış bir konut olarak karşımıza çıkmaktadır. Zemin katta salon, yemek odası ve geleneksel bir “şark salonu” birlikte tasarlanmıştır. Salon geniş kapılarla terasa açılır, bu tasarım hem modern temsil mekânını hem de geçmişten gelen yaşam alışkanlıklarını bir arada barındırmaya çalışan bir örnektir. Birinci katta yatak odaları yer almakta olup, ebeveyn yatak odası önünde neredeyse tüm cepheyi kaplayan balkon yer almaktadır. Servis için garaj önünden ayrı bir giriş bulunmaktadır (Onat, Arkitekt,1937, s. 147-149). Bu iç mekân planında sirkülasyon alanlarının en aza indirilerek yaşam alanlarına dahil edilmesi günümüzün konut iç mekân kurgusuna benzemektedir. Her ne kadar bu yaklaşımla geniş hacimli yaşam alanları hedeflenmiş olsa da sirkülasyon alanlarının yetersizliği ile sıkışmış bir mekân algısı söz konusudur(Şekil 5).



Şekil 5. Yapının Kat Planları (Onat, Arkitekt,1937, s. 147-149)

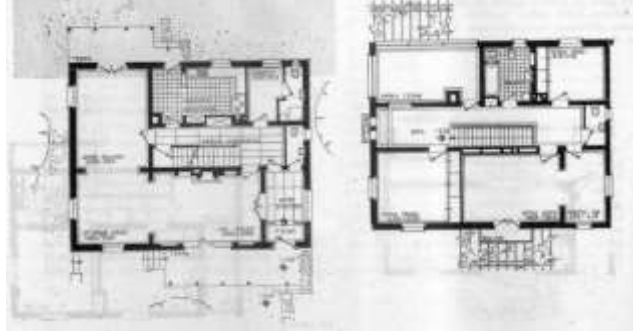
Ankara’da bir ev projesi 2’ tamamen aynı plan yapısında olan iki kattan oluşmaktadır. Merdiven dış cephede konumlandırılmıştır, böylelikle iki kat birbirinden bağımsız iki konut olarak kullanılabilir. Sol blok; yatak odaları ve banyo, sağ blokta ise girişin bir tarafı; ofis, mutfak ve hizmet odası olarak yan yana sıralanarak işlevsel bir düzen oluşturulmaya çalışılsa da hizmet odasını kullanan kişi ve ortamın hijyeni açısından olumlu bir iç mekân tasarımı olduğu söylenememektedir. Girişin sol tarafı ise kütüphane ve wc olarak kurgulanırken, merkez blok ise oturma ve yemek alanı olarak planlanmıştır. Açık plan kurgusu ile tasarlanan projede yemek alanı ve şömine karşısına yerleştirilmiş olan oturma alanı tek hacim içinde mobilya yerleşimi ile ayrılmıştır (Uzman, Arkitekt, 1948, s. 99-101).

İç mekân kurgusunun en güçlü yanı; net, ferah mekân ayrımı olması ve karmaşadan kaçınılmasıdır. Sirkülasyon alanları ayrı bir koridor olarak değil, yaşam alanı olarak çözülmüştür. Günümüzün açık plan adı altında tasarlanan çoğu iç mekân projelerinden daha kullanışlı ve ferah bir şekilde çözüldüğünü söyleyebiliriz. Mobilyalar mekânı tanımlıyor, işgal etmiyor ve az ama yeterli bir tefriş planı görülmektedir (Şekil 6).



Şekil 6. Kat Planı (Uzman, Arkitekt, 1948, s. 99-101).

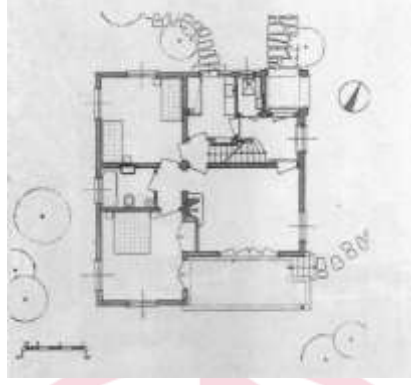
Bodrum ve iki kattan oluşan ‘Bn. Pertev Rizan Evi’ müstakil tek bir konut olarak inşa edilmiştir. Bodrum katında kalorifer ve kömürlük, büyük bir kiler, şömineli Amerikan barı yer almaktadır. Zemin katındaki girişin açıldığı geniş antreden sonra şömineli hol-salon, oturma odası ve yemek salonu bulunmaktadır. Antreden açılan bir kapıyla bağlanılan servis koridoru üzerinde mutfak, hizmetçi odası ve odanın içinde görevliye ait küçük bir banyo vardır. Ayrıca mutfak ve yemek odasının açıldığı bir arka teras mevcuttur. Bu kat daha çok ortak yaşam alanları olarak değerlendirilmektedir. Özel yaşam alanlarının hâkim olduğu üst katta ise iç sofaya bağlanan alanlarda üç yatak odası, banyo, wc, sandık odası ve kapalı bir teras bulunmaktadır. Ayrıca sandık odasına geçişin olduğu yatak odasından balkona geçiş vardır (Doğu, Arkitekt,1952, s. 226-227) (Şekil 7).



Şekil 7. Yapının Kat Planları (Doğu, Arkitekt,1952, s. 226-227).

Bu dönemin belirgin iç mekân özellikleri; salon ve yemek bölümünün ayrılması, holün evin merkezi dolaşım alanı haline gelmesi, parke ve mozaik gibi döşeme malzemelerinin kullanımı, kalorifer ve modern tesisatın yaygınlaşması, oda işlevlerinin kesin olarak belirlenmesi olarak karşımıza çıkmaktadır. Bu dönem de yapılan müstakil modern evlerde salon-teraz ilişkisi güçlenmiş, geniş pencerelerle doğal ışık iç mekâna alınmıştır. Bu yaklaşım, konutta mekânın daha açık ve ferah tasarlanmasını sağlamıştır. Bu dönem, yeni bir konut anlayışının temelini attığı aşamadır.

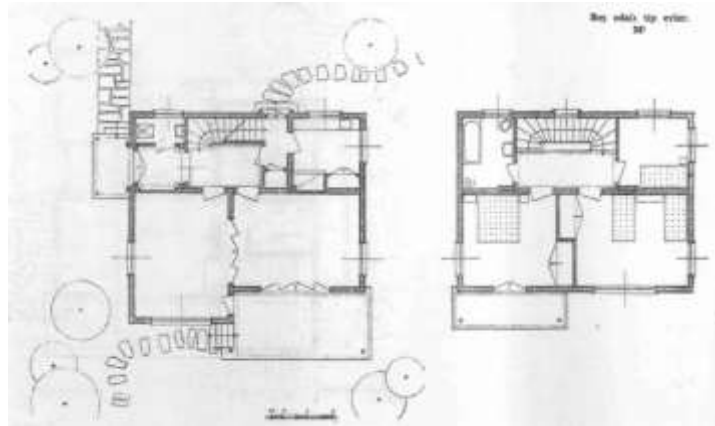
Bu dönem içinde yer alan kooperatif ve memur konutlarında ise ekonomik ve işlevsel planlama öne çıkmakla birlikte yine de müstakil modern ev projesinden uzaklaşmadığı görülmektedir. Buna örnek olarak alınan Merbank Memurlar Sitesi (Sayar, Arkitekt, 1952, s. 215-224) (Şekil 8-9-10-11-12) gibi projelerde oda sayısı, aile büyüklüğü ve ekonomik durumla ilişkilendirilmiştir.



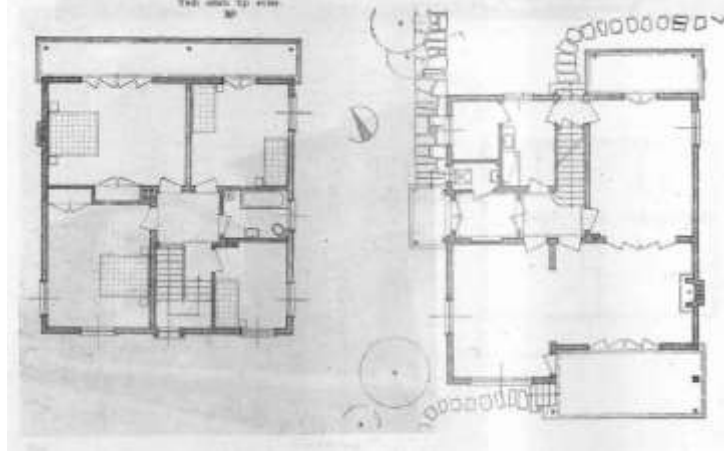
Şekil 8. Merbank Memurlar Sitesi, 3 Odalı ve Çatı Katlı Tip (Sayar, Arkitekt,1952, s. 215-224)



Şekil 9. Merbank Memurlar Sitesi, 4 Odalı ve Çatı Katlı Tip (Sayar, Arkitekt,1952, s. 215-224)



Şekil 10. Merbank Memurlar Sitesi, 5 Odalı Tip (Sayar, Arkitekt,1952, s. 215-224)



Şekil 11. Merbank Memurlar Sitesi, 7 Odalı Tip (Sayar, Arkitekt,1952, s. 215-224)



Şekil12. Merbank Memurlar Sitesi, 3 Odalı Ekonomik Tip (Sayar, Arkitekt,1952, s. 215-224)

Sonuç olarak 1923-1950 arası dönemde Ankara'daki konut iç mekânı;

- 1) Çok işlevli oda anlayışından tek işlevli mekânlara,
- 2) Aile birlikteliğini esas alan sofadan sirkülasyon merkezli hole,
- 3) Tek hacimli mekânsal kullanımdan sabit işlev ayırımına doğru belirgin bir dönüşüm sergilemiştir.

Bu dönüşüm, yalnızca mimari bir değişim değil, modernleşme sürecinin gündelik yaşama ve aile yapısına yansımaları olarak okunmalıdır.

2.2.1950-1980: Apartmanlaşma ve Standart İç Mekânın Yerleşmesi

1950 sonrası hızlı kentleşme ve nüfus artışı, apartmanları yaygın konut tipine dönüştürmüştür. Ankara'da bu apartmanların 'memur şehri' kimliğiyle uyumlu, sade ve tekrar edilebilir iç mekân kurgusuyla öne çıktığı görülmektedir.

Bu dönemde konut daha ekonomik, düzenli ve tekrar edilebilir planlarla üretilmeye başlanmış ve standart plan tipi ortaya çıkmıştır. Plan düzeni, genellikle sade ve işlevselliği öne çıkaran bir anlayışla oluşturulmuştur. Mutfak, salon, yatak odası ve ıslak hacimler yine kesin bir biçimde ayrılırken antre-hol sistemi yerleşmiş, balkon kullanımı standart hale gelmiştir. Daire girişlerinde kare veya dikdörtgen biçimli bir antre yaygın bir unsurdur. Antrelerin bir tarafında mutfak, hizmetçi odası ve tuvalet gibi hacimler yerleştirilirken diğer tarafında ise genellikle ana yaşam mekânı olarak tasarlanan salon yer alır. Salonun bir bölümü yemek köşesi olarak (genellikle L tipi salon planında) değerlendirilmiştir. Hol, çoğu örnekte yatak odalarına ve banyoya bağlantı sağlayan bir dağıtım alanı niteliğindedir.

1960'lar ve 1970'lerde ise o dönem için orta ve düşük gelir grubuna hitap eden sosyal konut projeleri ortaya çıkmaya başlamıştır. ME-SA Çankaya Sitesi, Ankara'da toplu konut üretiminin planlı ve kurumsal biçimde ele alındığı dönemin önemli örneklerinden biridir. Arsa temininden inşaata, altyapıdan çevre düzenlemesine kadar tüm süreci üstlenen bir üretim modeli olarak karşımıza çıkan bu tip sosyal konut projeleri kredilendirmeye uygun kooperatif konut tipleridir. 459 konut sayısı ile tasarlanan projede çocuk oyun alanları, yeşil sahalara, kapalı ve açık otoparklar yerleşmenin önemli parçaları olarak planlanmıştır (isimsiz, Arkitekt, 1979, s. 47-51). Bu yaklaşım; konutun yalnızca barınma ihtiyacını karşılamadığı gibi günlük yaşamı destekleyen bir çevre ile birlikte planlanmaya başladığını göstermektedir. Bu yönleriyle ME-SA Çankaya Sitesi, Ankara'da 1950-1980 arası dönemde toplu konut üretiminin yaygınlaşmasını ve standartlaşmasını temsil eden önemli bir örnek olarak değerlendirilebilmektedir. Bu üretim modeli, Ankara'yı uzun yıllar memur ağırlıklı bir nüfusa sahip olması sonucuyla ortaya çıkan 'memur şehri' kimliği ile uyumlu hale getirmektedir.

Bu dönemin iç mekânı standart 2+1 ve 3+1 plan tiplerinin yaygınlaşması, balkon kullanımının standartlaşması, Erken Cumhuriyet Dönemi konutlarında olduğu gibi mutfak, salon, yatak odası ve ıslak hacimlerin kesin ayrımı, parke-mozaik gibi döşeme düzeni, kalorifer, sıcak su tesisatı gibi özelliklerle karşımıza çıkmaktadır.

Bu yıllarda iç mekân artık 'standart modern bir ev' olarak tanımlanabilecek bir düzene geçmiştir. 1970'li yılların sonlarında ise ekonomik koşullar ve artarak devam eden hızlı kentleşme nedeniyle çok daha küçük konut tipleri gündeme gelmeye başlamıştır. Bu dönemde, Emlak Kredi Bankası'nın hayata geçireceği sosyal konutların 40 m²'lik, tek katlı, bir oda, bir salonlu konut projesi olarak uygulanacağı duyurulmuştur (Haberler, Arkitekt, 1980, s. 118).

Bu konut projesi, daha sonra yaygınlaşacak stüdyo dairelerin mekânsal mantığının oluşmaya başlaması olarak düşünülebilir.

2.3.1980'den Günümüze Kadar Konut, İç Mekân, Yaşam Tarzı ve Pazarlama İlişkisi

1980'li yıllarda başlayan serbest piyasa politikaları, ilerleyen yıllarda Türkiye'de kent yaşamını derinden etkilemiştir. Konut, artık temel bir barınma hakkı değil, ekonomik bir yatırım aracı olarak görülmeye başlanmıştır (Usta, & Ulusoy, 2023 s. 269). Bu durum hem konut üretim biçimini hem de iç mekân düzenini önemli ölçüde değiştirmiştir.

Zaman içinde konut sektöründeki hızlı büyümenin, küçük metrekareli konut tiplerinin artmasına yol açtığı gözlemlenmektedir. Özellikle büyük şehirlerde artan nüfus, yüksek konut bedelleri ve bireysel yaşam tercihleri, çok küçük metrekareli dairelerin yaygınlaşmasına neden olmuştur. Bu konut tiplerinde yaşam alanı; oturma, uyuma ve çalışma işlevlerini tek bir hacim içinde barındırır. Anadolu evlerinde görülen çok işlevsellik kültürel bir fonksiyonelliğe dayanırken, günümüzün bu tip dairelerinde bu durum daha çok yaşam şartları ile gelen bir sınırlılığın sonucu olarak kabul edilebilir. Bu dönemde konut üretimi yalnızca ihtiyaçlara göre değil, yatırım değeri üzerinden planlanmaya başlanmıştır. Kent merkezindeki rezidanslar yüksek maliyetleriyle bir statü göstergesine dönüşmüştür. Bu yeni konut anlayışı, mekânın toplumsal işlevini zayıflatmıştır. Bir zamanlar aile birlikteliğinin sembolü olan iç mekân, günümüzde bireyselliğin ve ekonomik mantığın bir ürünü haline gelmiştir. 2000'lerden günümüze konut iç mekânı hem biçimsel hem işlevsel olarak küçülmüş, fakat anlam olarak daha karmaşık bir hale gelmiştir. Konut artık yalnızca bir yaşam alanı değil, bir meta haline dönüşmüştür.

Postmodern yaşam tarzı, konutu da diğer tüketim ürünleri gibi geçici kılarak, kullanılıp eskidiğinde yerine yenisinin konulabileceği bir unsur haline getirmektedir. Bu süreçte ortaya çıkan lüks konut siteleri ve rezidanslar, sahip oldukları özellikleri önemle vurgulanarak birer reklam aracı olarak pazarlanmaktadır. Lüks konut sitelerinin kent merkezinden uzak ve yalıtılmış konumları, rezidansların ise merkeze yakınlıkları birer avantaj olarak sunulmakta ve bu özellikler pazarlama stratejilerinin temelini oluşturmaktadır.

Günümüzde konutun pazarlanma biçimi de tasarımın bir parçası haline gelmiştir. Tasarım; ticari bir değere dönüşmüş, üretim ve tüketim döngüsünün bir parçası olmuştur. Artık tasarlanan ürün yalnızca üretilen bir nesne değil, yeni talepler karşısında yeniden sunulan bir meta olarak görülmektedir. Bu nedenle ürünün kendisi kadar onun sunuluş biçimi ve üzerine yüklenen imgeler de önem kazanmıştır. İmajlarla desteklenen bu ürünler, marka değeri taşımakta ve tüketici için daha cazip hale gelmektedir.

Konut projeleri, sadece mimari özellikleriyle değil, bu özellikleri öne çıkaran reklamlar ve satış stratejileriyle de dikkat çekmektedir. Konut, mimari nitelikleri, bu niteliklere yüklenen anlamlar, oluşturulan imgeler ve pazarlama yöntemleriyle birlikte bir paket olarak sunulmaktadır. Bu bağlamda, üretilen konut kadar, onun nasıl sunulduğu da tasarım sürecinin bir parçası haline gelmektedir.

Bu reklamlar, etkileyici metinler ve güçlü pazarlama stratejileriyle hazırlanarak internet, televizyon, radyo, dergi ve gazete gibi yayınlar aracılığıyla geniş kitlelere ulaştırılmaktadır.

Örneğin;

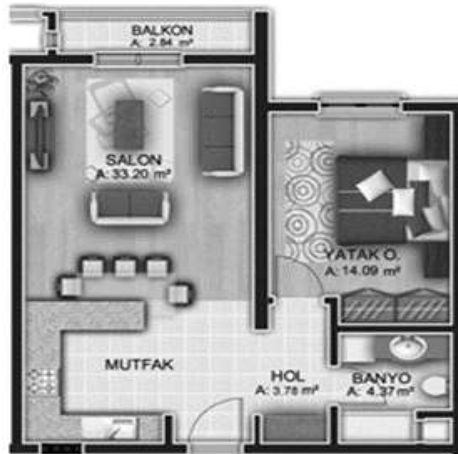
“Standartları çok yükseltiyoruz! ...yükselen değer ...Residence’da 7 yıldızlı bir yaşam standardı sizleri bekliyor. ...Towers hayallerinizin son noktası olacak. Siz de bu yüksek standartta yerinizi alın. Hadi yükselin!”

“Stress 100 km, huzur 1 km, trafik 250 km, gürültü 1.500 km, güven 1 km, doğa 1 km”
“Daha sitenin kapısından girerken ayrıcalıklı bir dünyaya adım attığınızı biliyorsunuz. Dış dünyayı ve sıkıntıları unutun. Artık ...Residence'a vardınız. Olumsuz her şey dışarıda kaldı: Evinizdesiniz.”

“...Center. Gelecekteki yaşamı ve yaşam anlayışını keşfetmek isteyenler, 50 yıl sonrasına ait bir yaşam alanı görmek isteyenler için ideal.” (Görgülü & Kaymaz, Mimarlık, 2007-337).
gibi reklam metinleri ile ayrıcalıklı bir yaşam tarzı ile sosyal sınıf atlaması vadedilmektedir.

2000’li yıllarla birlikte konut iç mekânında görülen küçülme, plan tipleri üzerinden de okunabilmektedir. Standart konut modeli olarak öne çıkan 2+1 plan tipleri, çekirdek aile yapısını temel alan bir plan kurgusu oluştururken, zamanla yerini bireysel yaşamı hedefleyen 1+1 konutlara bırakmıştır. Bu dönüşüm, mekânsal bir küçülmenin dışında, konutun hedef kullanıcı profiline göre yeniden şekillendiğini göstermektedir.

1+1 konut planı; salon, mutfak ve banyo gibi mekânların yanı sıra yalnızca bir oda içermesiyle tanımlanmaktadır. Bu konut tipinde mutfak genellikle salonla birlikte düzenlenmiş olup açık plan şeklinde çözümlenmektedir. Plan şeması giriş holü, salon, açık mutfak, bir yatak odası ve banyodan oluşmaktadır. Çoğunlukla girişin bir tarafında açık mutfak, diğer tarafında banyo yer almakta; salon ile yatak odası ise aynı cephe üzerinde konumlandırılmaktadır. (Yenel, 2012, s. 56), (Şekil 13).



Şekil 13. Konut Yerleşmesi Tek Odalı Konut Birimi (Yenel, 2012, s. 56)

İlerleyen süreçte ortaya çıkan 1+0 (stüdyo) dairelerde ise konut; barınma işlevinin ötesinde, konum, sosyal donatılar ve yaşam tarzı gibi imgeler üzerinden pazarlanan bir ürüne dönüşmüştür. Bu tip konutlarda mekânsal sınırlılıklar, ‘minimal yaşam’ , ‘kent yaşamı’ gibi ifadelerle yeniden tanımlanmakta olup iç mekânın yetersizliği, pazarlama stratejileriyle telafi edilmeye çalışılmaktadır. Böylece çok işlevli tek mekân anlayışı, geleneksel konuttaki kültürel temellerinden koparak, günümüz şehir yaşamının ekonomik ve mekânsal zorunluluklarının bir sonucu haline gelmektedir.

Çalışmada, örnek olarak alınan stüdyo daire planı 57 m² büyüklüğündedir. T.C. Çevre ve Şehircilik Bakanlığı tarafından belirlenen asgari konut büyüklüğü 28,5 m² olmakla birlikte, plan bu ölçünün üzerinde tasarlanmıştır (T.C. Çevre ve Şehircilik Bakanlığı, 2017). Plan düzeninde mutfak, yaşam ve uyuma alanları tek hacim içinde çözümlenmiş; yalnızca banyo ayrı bir mekân olarak düzenlenmiştir. Köşede L biçiminde konumlanan açık mutfak yaşam alanıyla bütünleşmiş, uyuma alanında ise katlanabilir (Murphy) yatak kullanılmıştır. Bu plan kurgusu, işlevlerin tek mekânda toplandığı tek hacimli konut anlayışını açık biçimde ortaya koymaktadır (Soub & Memikoğlu, 2020, s. 91), (Şekil 14-15-16).



Şekil 14. Stüdyo Daire Planı (57 m²) (Soub & Memikoğlu, 2020, s. 92)



Şekil 15. Oturma Alanından Mutfak ve Giriş Bölümüne Doğru Yönelen İç Mekân Görünümü.
(Soub & Memikoğlu, 2020, s. 92)



Şekil 16. Giriş Alanından Oturma Mekânına Doğru Yönelen İç Mekân Görünümü.
(Soub & Memikoğlu, 2020, s. 92)

SONUÇ

En eski yerleşimlerdeki konut tipinden başlayarak geleneksel Anadolu evlerine kadar uzanan tek odalı ve çok işlevli mekân anlayışı, bugün yeniden pek çok nedenle tek işlevli odaların yer aldığı konutlara dönüşmüştür.

Erken Cumhuriyet Dönemi konutunun temel mekânsal özelliği; konut iç mekânında işlev ayırımına dayalı modern mekân anlayışının hâkim olmasıdır. Bu mekânsal özellik konut yapısının hem plan düzeni hem de iç mekân kurgusu açısından belirgin bir dönüşüme uğradığını göstermektedir.

Türkiye’de konut iç mekânı, tarih boyunca toplumun değişen yaşam biçimini, ekonomik yapısını ve kültürel değerlerini yansıtan bir alan olmuştur. En eski yerleşim örneklerinden günümüz stüdyo dairelerine kadar uzanan bu süreçte mekânın tasarımı kadar anlamı da değişmiş olsa da; oturma, yemek yeme, uyuma ve çalışma işlevlerinin yeniden tek bir hacimde toplanması, iç mekânın tarihsel olarak ilginç bir döngü içerisinde olduğunu göstermektedir. Çatalhöyük’teki tek odalı yaşam düzeninde olduğu gibi farklı işlevler tekrar tek bir mekânda toplanmaktadır. Ancak bu dönüşüm kültürel bir tercihten öte ekonomik zorunluluklar, değişen kent yaşamı ve konutun bir yatırım aracına dönüşmesi gibi koşulların sonucudur.

Ankara, Cumhuriyet’in ilanı ile birlikte yeni bir başkent olarak planlanmış ve bu planlama süreci kentsel bir tasarımdan başlayarak konut tasarımı ve dolayısıyla da yeni iç mekân tasarımlarını barındıran yeni bir yaşam anlayışının ortaya çıkmasına neden olmuştur. Ankara’da inşa edilen konutlar, Erken Cumhuriyet Dönemi’nden itibaren modern yaşamın nasıl olmasının istendiğine dair çok belirgin örnekler sunmuştur.

Erken Cumhuriyet Dönemi’nde Ankara’da inşa edilen konutlarda iç mekân, düzenli, tanımlı ve işlevlere ayrılmış bir kurguda tasarlanmıştır. Geleneksel Anadolu evinde görülen çok işlevli oda anlayışı bu dönemde yerini salon, yemek odası, yatak odası ve servis alanlarının kesin sınırlarla ayrıldığı bir mekân kurgusuna bırakmıştır.

1950 sonrasında ise Ankara’da apartmanlaşma süreci hız kazanmış ve bu durum iç mekân kurgusunu doğrudan etkilemiştir. Artan nüfus, göç ve konut ihtiyacı, daha küçük ve tekrar edilebilir planların yaygınlaşmasına neden olmuştur. Bu dönemde Ankara’da inşa edilen apartman dairelerinde antre-hol sistemi yerleşmiş, mutfak ve salon net biçimde ayrılmış, yatak odaları daha küçük ölçülerde planlanmıştır. İç mekân, artık bireysel konut tasarımından çok standart, ekonomik bir anlayışla ele alınmıştır.

1980 sonrasında ise Türkiye genelinde olduğu gibi Ankara’da da konut üretimi büyük ölçüde piyasa koşullarına bağlı hale gelmiştir. Konut, barınma ihtiyacının ötesinde bir yatırım aracı olarak görülmeye başlanmış olup bu durum iç mekânların küçülmesine ve sadeleşmesine yol açmıştır. Özellikle şehir merkezine yakın bölgelerde küçük metrekareli daireler ve rezidanslar yaygınlaşmıştır. Bu konutlarda iç mekân, farklı işlevlerin tek bir hacimde toplandığı düzene doğru tekrar bir dönüşüm geçirmiştir.

2000’li yıllardan itibaren inşa edilen 1+1 ve stüdyo daireler, konut iç mekânındaki bu dönüşümün en belirgin örnekleri arasında yer almaktadır. Bu dairelerde oturma, uyuma ve çalışma alanları çoğu zaman aynı mekân içinde çözülmektedir. Geleneksel Anadolu evindeki çok işlevli mekân anlayışı ile benzerlik kurulabilse de, bu benzerlik kültürel bir süreçten çok ekonomik ve mekânsal zorunluluklara dayanmaktadır.

Ankara üzerinden değerlendirildiğinde, konut iç mekânının yaklaşık yüz yıllık süreçte büyük bir dönüşüm geçirdiği çok belirgin olarak görülmektedir. Bu dönüşüm; geleneksel çok işlevli tek mekândan, işlev ayırımına sahip farklı mekânlara ve oradan da günümüzün tek hacimli küçük konutlarına kadar uzanan bir süreci içermektedir.

Bu dönüşümün incelenebilir ve karşılaştırılabilir hale gelmesinde (Mimar-Arkitekt-Mimarlık) dergisinde yayımlanan konut projeleri önemli bir rol oynamıştır. Bu dergi Ankara’da farklı dönemlerde inşa edilen konutların iç mekân kurgularını inceleyerek, konut iç mekânındaki dönüşümün sürekliliğini ortaya koymuştur.

Bu bağlamda Mimarlar Odası dergisi aracılığıyla yapılan bu çalışma; konut iç mekânlarının uzun, tarihsel bir süreçte uğradığı dönüşümü göstermektedir. Böylece Ankara üzerinden yapılan bu çalışma aynı zamanda Türkiye açısından da konut iç mekânının dönüşümünü inceleyebilme imkânı sunmaktadır.

Kaynakça

- Dođu, N. (1952). Bn. Pertev Rizan Evi. *Arkitekt*, (253-254), 226-227.
- Görgülü, T., & Kaymaz Koca, S. (2007). Türkiye’de barınma biçimlerinde yaşanan deđişimler: Son dönemde yapılan tüketim odaklı konutlar. *Mimarlık*, (337).
- Hotan, H. (1952). İzmir Memurlar Kooperatifi Evleri. *Arkitekt*, (253-254), 228-231.
- İlyaszade, A. H. (1932). Dr. Celal B. Evi. *Mimar*, (22), 286-287.
- İsimsiz. (1975). Türkiye Emlak Kredi Bankası Ataköy Sosyal Konut Uygulaması. *Arkitekt*, (358), 53-57.
- İsimsiz. (1979). ME-SA Toplu Konut A.Ş.’nin birkaç uygulaması (Ankara). *Arkitekt*, (374), 47-51.
- İsimsiz. (1980). Haberler. *Arkitekt*, (379), 118-119.
- İzzet, M. (1935). Ankara’da bir ev. *Arkitekt*, (55-56), 199-200.
- Onat, S., & Onat, E. (1937). Kavaklıdere’de bir ev projesi. *Arkitekt*, (77-78), 147-149.
- Refik, M. (1937). B. Vehbi Evi. *Arkitekt*, (75), 65-67.
- Sayar, Z. (1952). Merbank Mahallesi. *Arkitekt*, (253-254), 215-224.
- Soub, N. M. H., & Memikođlu, İ. (2020). Exploring the preferences for micro-apartments. *Online Journal of Art and Design*, 8(2), 88-99.
- Uzman, E. N. (1948). Ankara’da bir ev. *Arkitekt*, (197-198), 99-101.
- Usta, S., & Ulusoy, A. E. (2023). 1980 sonrası dönemde Türkiye’de konut politikaları: Hükümet programları üzerinden bir inceleme. *Uluslararası Yönetim Akademisi Dergisi*, 6(2), 264-288.
- Uşma, G. (2021). Anadolu’daki Geleneksel Türk Evlerinin Planı, Cephe ve Süsleme Özellikleri Bağlamında İncelenmesi. *SANAT: Artuklu Sanat ve Beşeri Bilimler Dergisi*, 6, 227-259.
- Yenel, S. (2012). Konut yerleşmelerinde deđişimin irdelenmesi: İstanbul (Yüksek lisans tezi, İstanbul Teknik Üniversitesi, Fen Bilimleri Enstitüsü). İstanbul.