

İstanbul Kapalıçarşısı'nın Kentle Kurduğu İlişki ve Günümüz İçin Öneriler

Doç. Dr. Meltem ÖZÇAKI

Tekirdağ Namık Kemal Üni., Güzel Sanatlar Tasarım ve Mimarlık Fakültesi

<https://orcid.org/0000-0003-1291-3184>

m.ozcaki@gmail.com

Özet

Farklı medeniyetlere başkentlik yapmış İstanbul'da ticaret tarih boyunca önemli olmuştur. Ticaret, kentin başkent olmasında, diğer kentlerle olan ilişkilerde ve kent dokusunun şekillenmesinde etkili olmuştur. Osmanlı Dönemi yapısı olan Kapalıçarşı, 250 yıllık bir zaman diliminde günümüzdeki haline gelmiştir. Kentsel ilişkilerin etkisi altında fiziki, ekonomik ve sosyal açıdan merkezi konuma sahip olmuştur. Kapalıçarşı, Haliç, Divanyolu, Uzunçarşı, Mahmutpaşa gibi ticaret aksları ile bağlantılı olarak kentsel mekânda varlığını sürdürmüştür. Lonca sistemi içinde Osmanlı Sarayı ile bağlantılı olarak araştırma – geliştirme merkezi gibi çalışmalara ev sahipliği yapmıştır. Kent halkının bir araya geldiği, ziyaretçilerin uğrak noktası olan önemli bir yer olmuştur.

Günümüzde Kapalıçarşı üretim sisteminin değişimi ve tarihi dokunun turizm eksenli dönüştüğü süreçte, yaşanan değişimlere adapte olmuştur. Kapalıçarşı'nın içinde yer aldığı dokunun kullanımında iyileştirmelerin ve farklı kullanımlara imkân sağlayacak düzenlemelerin yapılması olasıdır. Makalede Kapalıçarşı'nın tarihi dönemde kentsel ilişkiler açısından konumu ve günümüzde bunu güçlendirmeye yönelik öneriler paylaşılmıştır. Öneriler Kapalıçarşı'nın içinde yer aldığı ticaret dokusunun kendini ifade edebilme, anlatabilme özelliklerinin güçlendirilmesini ve kullanım durumunda çeşitliliklerin yaratılmasını hedeflemektedir.

Anahtar Kelimeler: İstanbul, Tarihi Yarımada, Kapalıçarşı, Ticaret, Turizm.

The Relationship between the Grand Bazaar and Istanbul and Suggestions for the Current Situation

Abstract

Trade has been important throughout the history in Istanbul, a city that has been capital to various civilizations. Trade has been effective for the city to be a capital, its relationship with other cities, and shaping of the urban texture. As an Ottoman Period structure, The Grand Bazaar has reached its current shape in a period of 250 years. Under the influence of urban relations, it has been a central location physically, economically, and socially. The Grand Bazaar has maintained its existence in relation to trading axes such as The Golden Horn, Divanyolu, Uzunçarşı, and Mahmutpaşa. It has also housed missions such as a research and development centre within the guild system, in connection to the Ottoman Court. It has been an important place where the urban population assembled and a frequent destination for visitors.

Başvuru-Submission: 02/02/2021

Kabul-Acceptance: 13/03/2021

The Grand Bazaar has adapted to the current changes in which the production system has changed and the historical texture transitioned into a tourism-oriented one. It is possible that there will be reorganizations that will enable for different usages and renovations in the use of the texture where The Grand Bazaar is located. This article highlights the position of The Grand Bazaar in the urban relations network through history and proposes suggestions to strengthen this today. The suggestions aim to strengthen the features of expression of the trade texture which The Grand Bazaar is a part of, and creating varieties in case of use.

Key Words: Istanbul, Historic Peninsula, Grand Bazaar, Trade, Tourism.

1. Giriş

İstanbul, coğrafi konumu itibariyle tarih boyunca ticarete önemli bir noktada yer almıştır. Çevresinde yer alan kent devletler arasında önem kazanmasında; Roma, Doğu Roma ve Osmanlı İmparatorluklarının başkenti olma sürecinde ayrıcalıklı konumu sürmüştür. İmparatorluğun başkenti olarak devlet erkânını barındıran, ticaret de dâhil olmak üzere ülke ile ilgili kararların alındığı bir merkez şeklindeydi. İki kıtanın birleşiminde yer alması, boğaz geçişine hâkim olması, İpek Yolu gibi önemli ticaret yolları ile ilişkisi, başkenti olduğu imparatorlukların dünya tarihini yönlendirmeleri, kentin ticaretteki konumunu güçlendirmiştir. Osmanlı Devleti zamanında yapılan Kapalıçarşı, kentsel ticaret sistemi içinde önemli bir konumda yer almıştır. Kapalıçarşı, Osmanlı devletinin ve İstanbul'un merkezindeki konumu, kentin ticaret hayatındaki yeri ve esnafın Topkapı Sarayı ile ilişkisi bağlamında ayrıcalıklı ve özelleşmiş bir yapı olmuştur. Doğu Roma başkentinin kentsel akslarının sürekliliği içinde; Osmanlı başkentinin kentsel akslarının ve ticaret hayatının içinde yer almıştır.

Kapalıçarşı'nın nüvesini Fatih Sultan Mehmet Dönemi'ne tarihlenen Cevahir ve Sandal Bedestenleri oluşturur. Bedestenlerin çevresi zamanla ahşap malzemeden inşa edilen dükkânlarla çevrelenmiştir. İlerleyen zaman diliminde dükkânlar taş malzeme ile yeniden inşa edilmiş ve sokakların üstleri tonoz üst örtü ile kapatılmıştır. Bedestenler, bunların çevresine dağınık olarak yerleşen hanlar ve iki tarafında dükkânların yer aldığı üstü kapalı sokak dokusunun meydana getirdiği organizasyon, Kapalıçarşı'yı oluşturmuştur. Kapalıçarşı 250 yıllık bir zaman diliminde büyüyerek, eklenerek, kompleks bir yapı haline dönüşerek günümüze ulaşmıştır. Zamanla büyüyen bir yapı olmakla birlikte, kendine has özellikleri vardır. Bedestenler en değerli malların satıldığı, güvenli yerlerdi. Bedestenlerin çevresindeki sokaklarda, aynı türden malları satan ticaret erbabı yer almaktaydı. Kapalıçarşı'nın ticaret hayatında önemli bir konumu vardı. Araştırma ve üretim merkezi olarak Topkapı Sarayı ile doğrudan bağlantılıydı. Liman, kapan, han şeklindeki ticaret dokusu ile ilişkiliydi. Söz konusu ilişkiler Roma Devleti döneminde var olan ticaret odaklarının ve akslarının sürekliliğine dayanmaktaydı.

Kendinden önceki devletlerin kentsel gelişiminin devam ettiği İstanbul'da, yakın zamanda ticaret hayatında değişimler yaşanmıştır. Kentin başkent olmaması; üretim ve tüketim ilişkilerinin değişimi; aşırı büyüyen metropol haline gelmesi; bir değil, artık bir çok merkezinin olması bunun örnekleridir. Haliç sahilinin doldurulması ve eski dönem liman, kapan yapılarının olmayışı; Haliç'in

günümüzün liman faaliyetlerini yürütebilecek alt yapıya sahip olmayışı; kentin limanının başka noktalarda yer alması söz konusudur. Alışveriş için pasaj ve alışveriş merkezi gibi yeni yapı tiplerinin inşa edilmesi; vb. sebeplerle Kapalıçarşı ve içinde yer aldığı ticaret dokusunda değişimler yaşanmıştır. Günümüzde tarihi çevre turizm eksenli bir dönüşüm geçirmektedir. Kapalıçarşı'da satılan ürünler, dükkânlarının mimari karakteri ve ziyaretçileri değişime uğramıştır. Yapı geleneksel ticaret dokusunun içinde yer almaya devam etmekle birlikte, söz konusu ilişkilerde kesilmeler ve kopmalar yaşanmaktadır.

Makale kapsamında Kapalıçarşı'nın geçmişten günümüze uzanan zaman dilimi içinde kentle kurduğu ilişkinin irdelenmesi ve günümüzde bu ilişkinin artırılması için önerilerin paylaşılması amaçlanmaktadır. Konu fiziksel, anlamsal, ekonomik olmak üzere farklı boyutlar üzerinden aktarılacaktır. Öncelikle Kapalıçarşı'nın geleneksel ticaret dokusu içindeki konumu üzerinde durulacaktır. Roma, Doğu Roma ve Osmanlı Dönemlerindeki ticaret dokusundaki süreklilikler aktarılacaktır. Üretim ve satışa ek olarak araştırma merkezi kimliği ile bağlantılı olarak Kapalıçarşı'nın Topkapı Sarayı ve yönetim ile ilişkisi üzerinde durulacaktır. Kentte gerçekleşen etkinlikler ve bunlara Kapalıçarşı esnafının katılımı ve gösterilerin bir parçası olmaları hakkında bilgi verilecektir. Kentsel bellekteki konumunun görünür olması açısından, Kapalıçarşı'nın gündelik hayattaki yeri aktarılacaktır. Günümüzde üretim sisteminin değişimi ve bunun kentsel ilişkiler ağındaki etkisi üzerinde durulacaktır. İstanbul Tarihi Yarımada'nın turizm eksenli dönüşüm sürecinde, Kapalıçarşı'nın üretim ve ticaret aktivelerinden kopma durumu ve alanın turistik bir yer olma sürecinde üstlendiği yeni rol tartışılacaktır. Kapalıçarşı'nın kentteki ilişkiler ağındaki konumunu güçlendirmeye yönelik önerilere yer verilecektir.

2. Ticaret Dokusu İçindeki Konumu

Ticaretteki önemli konumu, kentin başkent olmasında ve gelişiminde etkili olmuştur. Farklı medeniyetler tarafından kullanılmakla birlikte, kentsel dokuda süreklilikler söz konusudur. Yönetim, liman, ticaret gibi kentteki önemli yerlerde süreklilikler gözlemlenmektedir. Haliç'in liman olarak kullanımı, ticaretin; topografya, kentin ana ulaşım aksının benzer konumda kalmasında etkili olmuştur (Kuban, 1996, 214, 271; Küçükerman, Mortan, 2007, 160). Ticaret faaliyetleri Eminönü'nden Unkapanı'na kadar Haliç sahilinde; Eminönü, Mahmutpaşa, Kapalıçarşı, Çarşıkapı, Çemberlitaş çevresinde; Haliç'in karşı yakasında Galata'da gerçekleşmiştir (Toprak, Eldem, Baydar, Koraltürk, Güvenç, 2008, 110, 118-119). Tarihi Yarımada'da yer alan ticaret alanları için de bölgeleme yapılabilir. Bunlar Eminönü ve Divanyolu arasındaki kentsel dokuyu meydana getirirler (Küçükerman, Mortan, 2007, 160). Birinci bölge, ticaretin kentteki yerini belirleyen liman bölgesidir. İkinci bölge, liman bölgesinin güneyinde yer alan hanlar bölgesidir. Üçüncü bölge, Nuruosmanliye ile Beyazıt arasında yer alarak kendi içinde bütünselliği olan Kapalıçarşı bölgesidir. Söz konusu bölgeler kendi içinde farklılıklar içermekle birlikte birbirlerinden kopuk değildir. Makale kapsamında Kapalıçarşı'nın ilişkili olduğu ticaret dokusu Kapalıçarşı Bölgesi, Haliç, Divanyolu, Uzunçarşı Caddesi ve Mahmutpaşa Yokuşu başlıkları altında anlatılacaktır (Şekil 1-5).

2.1. Kapalıçarşı Bölgesi

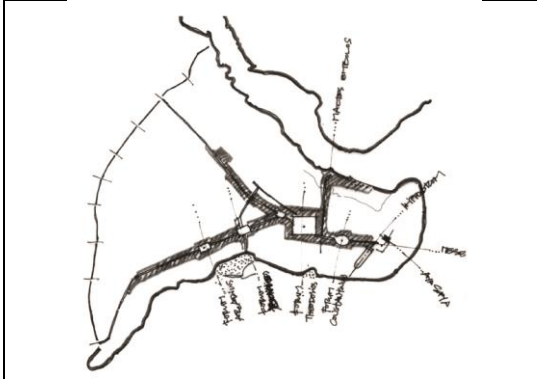
Ticarette önemli konumda olan İstanbul, Osmanlılar tarafından fethedildiğinde bu özelliğini büyük ölçüde yitirmişti (Çeker, t.y., 120). Doğu Roma İmparatorluğu'nun son dönemlerinde Karadeniz ve Ege'ye Venedikliler ve Cenevizliler egemendi ve Boğaz'ın denetimi kaybedilmişti. Kentin ticari ve ekonomik açıdan kötü durumda olmasında ticaret yollarının kaybedilmesi de etkili olmuştur (Toprak, Eldem, Baydar, Koraltürk, Güvenç, 2008, 106). Kentteki ticaret hayatı canlandırılmak istenmiş ve Fatih Külliyesi çevresinde alışveriş mekânları oluşturulmuştur. Liman ve liman ile Divanyolu arasındaki alan, merkezi ticaret bölgesi olmaya devam etmiştir (Kuban, 1996, 210-211)

Osmanlı Dönemi'nde kentin ana ticaret bölgesi, Kapalıçarşı'nın bedestenleri ve bunların çevresidir (Toprak, Eldem, Baydar, Koraltürk, Güvenç, 2008, 118-119). Kapalıçarşı'nın yer aldığı bölge, Artopoleion'un civarında ve eskiden beri ticari amaçla kullanılan bir yerdir (Müller – Wiener, 2002, 345-346; Küçükerman, Mortan, 2007, 162). Doğu Roma'da Constantinus Forumu'nun etrafı, kentin en işlek yeri idi (Cerasi, 2006, 85). Kapalıçarşı'nın inşasından önce yerinde, üstü açık bir pazar ya da daha düşük ihtimalle kapalı bir çarşı harabesi bulunuyabilir (Gülersoy, 2003, 422-423). Kapalıçarşı'nın bedestenleri, Fatih Sultan Mehmet Dönemi'nde yapılmış ve vakfiyesine dâhil edilmiştir (Toprak, Eldem, Baydar, Koraltürk, Güvenç, 2008, 109). Bölgede büyük depolama alanı gerektirmeyen, yüksek değerli ticari faaliyetler yürütülmüştür. Haliç ve Mahmutpaşa bölgesinde de ticari faaliyetler oldukça yoğundu (Cerasi, 2006, 85-86). Kapalıçarşı'nın civarında esir pazarı da yer almaktaydı. Burası Doğu Roma kentinde son esir pazarının olduğu yere yakındı. Bölgede Osmanlı Dönemi'nde sonradan Eski Saray olarak anılacak olan saray yapılmıştı (Müller – Wiener, 2002, 345-346; Küçükerman, Mortan, 2007, 162). Osmanlı kentlerinde ticaret ve zanaat faaliyetlerini içeren çarşı bölgesi ile konut bölgesinin mutlak biçimde ayrı olma özelliği, İstanbul için de geçerliydi. Çarşılar, dükkânların ve atölyelerin yer aldığı bir ya da daha fazla sokaktan oluşarak, bir alanda yoğunlaşır. Mahallenin bütünü "çarşı" şeklinde adlandırılırdı. Çarşı alanı kentin yüzölçümünün % 6'sı ile % 10'u kadar olurdu (Cerasi, 1999: 119; aktaran: Şahin Olgun, 2006, 19). Mahalle ve semtlerde küçük esnafa ait küçük dükkânlar yer alırdı (Toprak, Eldem, Baydar, Koraltürk, Güvenç, 2008, 119). Aynı dine mensup kişilerin yaşadığı konutlarının yer aldığı mahalleler cami, kilise veya sinagog etrafında gelişirdi (Gülenaz, 2000, 129). Çarşılarda farklı dinlere mensup kişiler bir arada çalışırdı (Kuban, 1996, 210) (Şekil 6-8).

2.2. Haliç

15. Yüzyıl'ın ortalarında, İstanbul'un içinde yer aldığı coğrafyada denizyolu, karayoluna oranla daha üstündü. Doğu Roma Dönemi'nde Haliç ve Marmara denizi kıyısında limanlar, iskeleler ve depolar yer alıyordu. Osmanlı Dönemi'nde Marmara kıyısındaki tesisler önemini yitirmiştir. Eski yapılar da onarılarak, Haliç kentin limanı olarak kullanılmıştır (Toprak, Eldem, Baydar, Koraltürk, Güvenç, 2008, 106-107). Haliç'teki Odun Pazarı ile Balık Pazarı yerlerinde kalmıştır. Doğu Roma Dönemi'nde liman gümrüğü Sirkeci yakınlarındaydı (Kuban, 1996, 211). Günümüzde Eminönü denen yerde, Osmanlı Dönemi'nde deniz gümrüğü, diğer deyişle Gümrük Emini yer almıştır. Haliç kıyısında, Sirkeci ile Unkapanı arasında

iskele ve depolar yer alıyordu. Burada 16. Yüzyıl sonunda, 21 iskele olduğu düşünülür. Belli ürün grupları için kullanılan iskelelerin isimleri: Odun, Yemiş, Mısır İskelesi şeklindeydi. Söz konusu ürünün ticareti ile uğraşan tüccarların, işyerleri ve dükkânları da buradaydı (Toprak, Eldem, Baydar, Koraltürk, Güvenç, 2008, 118-119, 107). Günümüzde Haliç sahili doldurulmuştur ve eski iskeleler söz konusu değildir.



Şekil 1: İstanbul Tarihi Yarımada'daki limanlar, ticaret bölgesi, ana yol akısları (Kösemen, 2005, 50)



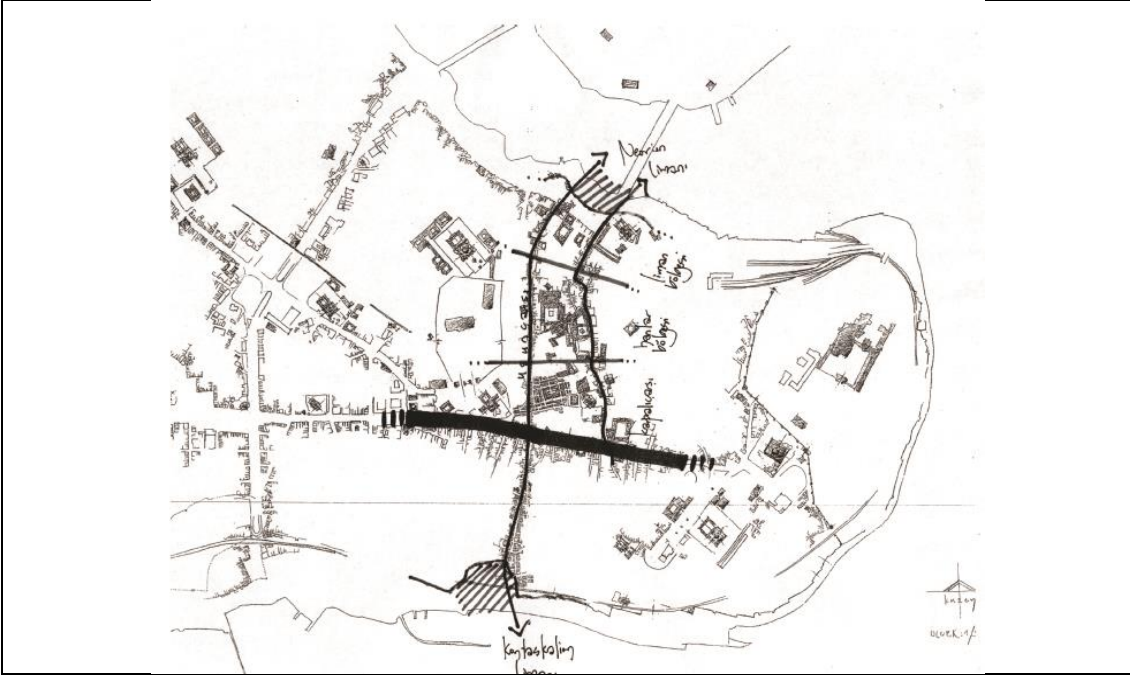
Şekil 2: Doğu Roma İmparatorluğu döneminde İstanbul Tarihi Yarımada'daki ticaret dokusu (Kösemen, 2005, 75)



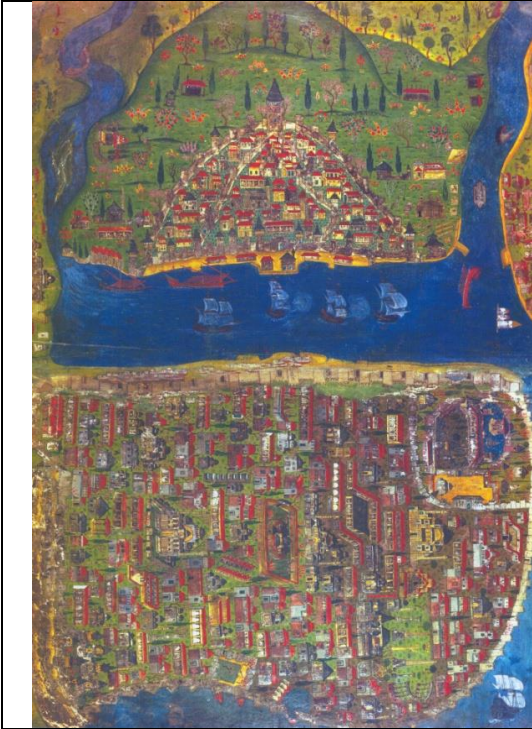
Şekil 3: İstanbul Tarihi Yarımada'daki dikey ulaşım bağlantıları (Kösemen, 2005, 70)



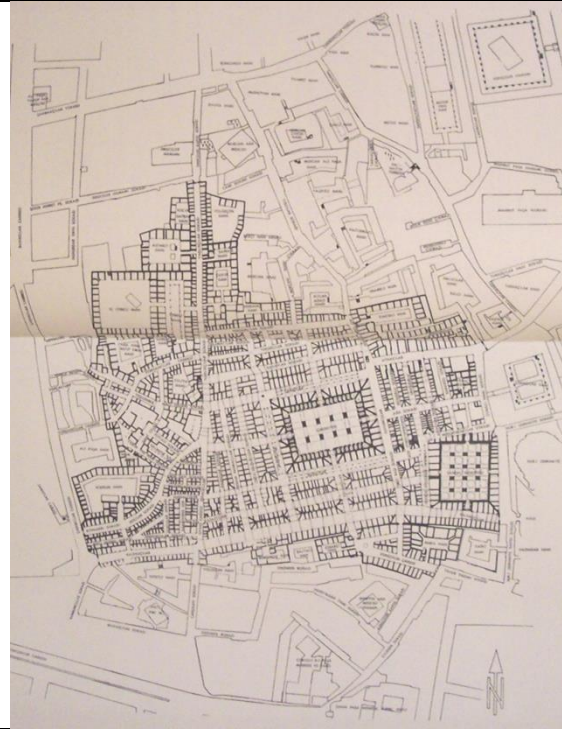
Şekil 4: İstanbul Tarihi Yarımada'daki yatay ulaşım bağlantıları (Kösemen, 2005, 72)



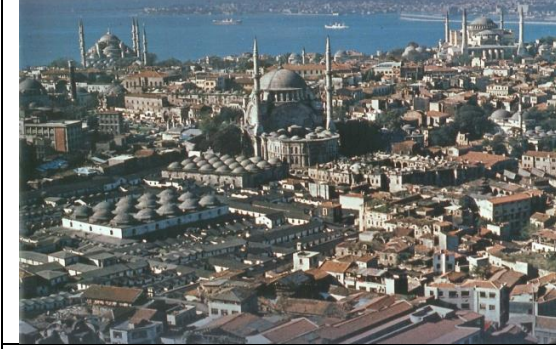
Şekil 5: Kapalıçarşı'nın Haliç ve Marmara kıyısındaki liman bölgeleri ve Divanyolu ile bağlantısı (Kösemen, 2005, 55)



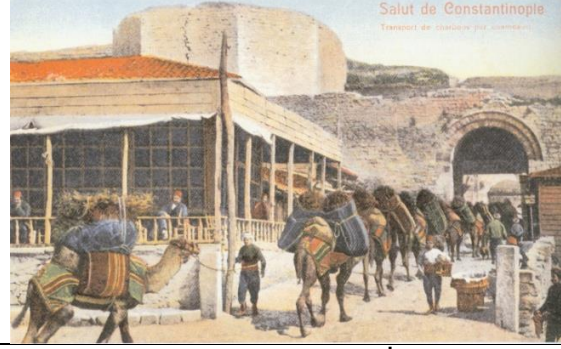
Şekil 6: 1530'larda Matrakçı Nasuh'un İstanbul minyatürü (Toprak, Eldem, Baydar, Koraltürk, Güvenç, 2008, 96)



Şekil 7: Kapalıçarşı'nın planı (Küçükerman, Mortan, 2007, 342-343)



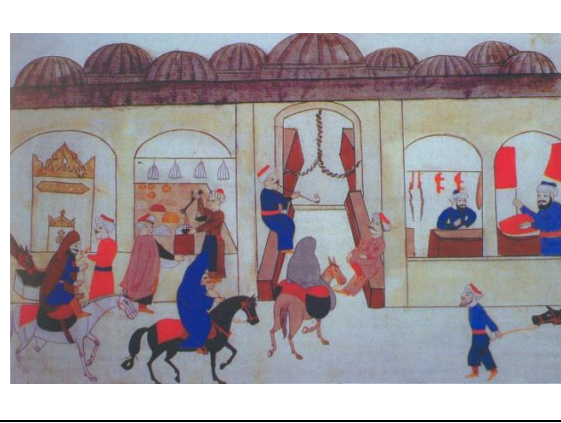
Şekil 8: Kapalıçarşı'nın havadan çekilmiş fotoğrafı (Toprak, Eldem, Baydar, Koraltürk, Güvenç, 2008, 169)



Şekil 9: 1800'lü yılların sonunda İstanbul'da bir sur kapısından geçen deve kervanı (Küçükerman, Mortan, 2007, 231)



Şekil 10: 1900'lü yıllarda esnaf (Özandes, 2001, 96)



Şekil 11: İstanbul'da bir han (Toprak, Eldem, Baydar, Koraltürk, Güvenç, 2008, 145)

2.3. Divanyolu

Bizantion kentinin, Konstantinopolis'in ve İstanbul'un ana yol ağında paralellik söz konusudur. Bizantion'un ana yolu olan Via Egnatia'nin kent içindeki bölümü, Konstantinopolis kentinde Mese olarak adlandırılmıştır. Kentteki temel yol yapısının kabaca tariflenmesinde Doğu Roma ve Osmanlı Dönemi önemli anıtlarının oluşturduğu çizgiden yararlanılabilir. Doğu Roma Dönemi'nden beri Tarihi Yarımada'da "Y" şekline benzeyen ve kentin ana caddesi olan Mese ve ikincil bir cadde yer alıyordu (Kuban, 1996, 33-34). Kuban'a göre (1996, 33-34) kuzeydeki yol topografya açısından daha mantıklıdır. Güneydeki yolun, kentin ana kapısına denk düşen Balkanlar'dan gelen eski yol (Via Egnatia) ile birleştirilmesi öngörülmüş olmalıdır (Kuban, 1996, 33-34). Mese, kısmen iki katlı revaklara sahipti ve heykellerle süslenmişti. Arka kısımlarında dükkânlar ve imalathaneler yer almıştır (Müller – Wiener, 2002, 269) (Şekil 9).

Osmanlı Dönemi'nde kentin ana yolunun kuzey bölümü önem kazanmış ve Divanyolu şeklinde adlandırılmıştır. Divanyolu eksenindeki hanlar, Kapalıçarşı ile liman arasındaki kadar yoğun değildi. Vezir Hanı, Elçi Hanı, Simkeşhane, Hasan Paşa Hanı, Sabuncu Hanı, Şekerci Hanı, kent merkezi ile Avrupa arasındaki güzergâhta yer alıyordu. Çarşamba bölgesi dışında, eksenin çevresinde haftalık pazar bulunmuyordu (Cerasi, 2006, 86, 88). Önem verilmeyen ve güvensiz görülen karayolları zamanla önem kazanmıştır. Kente de karayoluyla mal girişi artmıştır. Yolunun üstünde, merkez çarşı bölgesindeki hanlar kadar büyük olmayan, küçük ahşap hanlar ve dükkânlar yer almıştır

(Toprak, Eldem, Baydar, Koraltürk, Güvenç, 2008, 119). Cerasi'ye göre (2006, 86, 88) esas gümrük sahası kent surlarının oldukça içindeki Karagümrük'tedir. Toprak, Eldem, Baydar, Koraltürk, Güvenç (2008, 119) Trakya'dan getirilen malların kente girdiği Edirne Kapısı çevresinde kara gümrüğü olduğunu, daha sonra bu bölgenin Karagümrük Mahallesi olarak anıldığını ifade eder. Ortaylı'ya göre (2003, 452) burada bir gümrük eminliğinin bulunduğunu ispat etmek güçtür.

2.4. Uzunçarşı Caddesi

Konstantinopolis ve İstanbul'da liman, ticaret ve yönetim merkezlerinin benzer yerde olmasında, şehirdeki kullanımlarda çok değişim olmamasında (Kuban, 1996), topografya etkili olmuştur. Doğu Roma başkentinde topografyanın etkisi ile oluşan birbirine dik iki eksen, ticaret hayatında önemlidir. Bunlardan biri, doğu - batı yönünde, Haliç'e paralel Mese'dir. Diğeri kuzey - güney yönünde, Haliç ve Marmara limanlarını bağlayan Macros Embolos'tur (Mango, 2016; aktaran: Gülmez, 2020, 82). Macros Embolos, Mese ile liman arasında bağlantı sağlayan ticaret aksiydi (Yerasimos, 2000, 326-327). Mese'yi dik kesen aks ile klasik Roma kentlerindeki *cardo* ve *decumanus* şemasının uygulanmış olabileceğini düşünülür. Domninos ve Macros Embolos (Uzun Çarşı) olarak bilinen iki revaklı yol (stoa), bu planın parçası olabilir. İki aksın kesiştiği yer, Halkun Tetrapilon'u diye anılan anıtla vurgulanmış olabilir. Bu şema günümüzde kentteki yollarda da görülür (Kuban, 1996, 32). Doğu Roma İmparatorluğu döneminde Embolos revaklı yollara verilen isimdi. Revaklarla, ardında yer alan dükkânları yağmur ve güneşten korurdu (Kösemen, 2005, 69). Macros Embolos, Osmanlı Dönemi'nde Uzunçarşı Caddesi olarak adlandırılmıştır (Yerasimos, 2000, 213, 326-327; Kuban, 1996, 210-211). Bu cadde Divanyolu ile limanları; Haliç Limanı ile Marmara'daki Kontaskalion Limanı'nı (Kadırga) bağlayarak bir ticaret aksı oluşturuyordu (Kösemen, 2005, 69).

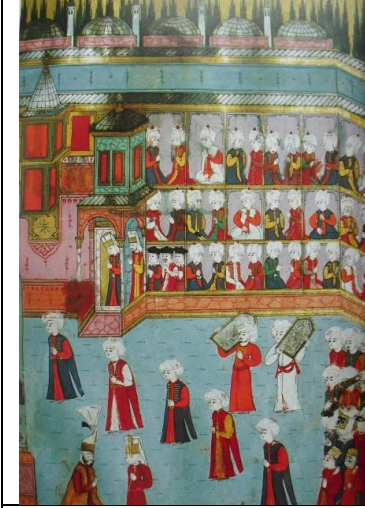
Eskiden Haliç Limanı'ndaki Yemiş İskelesi'nden başlayan Uzunçarşı Caddesi, yıkım ve değişim nedeniyle günümüzde Rüstem Paşa Camii'nden başlar. Kapalıçarşı'nın Örücüler Kapısı'na kadar kesintisiz olarak devam eder. Örücüler Kapısı ve Çarşıkapı Kapısı arasında Kapalıçarşı'ya dâhil olur ve yapının içinde aks devam eder. Çarşıkapı Kapısı'ndan çıkıp Divanyolu'nu geçerek Gedikpaşa'da Kadırga'ya (eski Kontaskalion Limanı'na) ulaşır. Topografya nedeniyle aksın bazı bölümleri eğimlidir (Kösemen, 2005, 69). Kapalıçarşı'nın nüvesini oluşturan bedestenlerin yer seçiminde Mese ve Macros Embolos eksenleri etkili olmuş olmalıdır (Gülmez, 2020, 82). Uzunçarşı, liman ile Divanyolu arasındaki ticaret aksı olma işlevini ve kentteki önemli caddelerden biri olma özelliğini sürdürmüştür (Yerasimos, 2000, 213, 326-327; Kuban, 1996, 210-211). Eski Saray'ın duvarının altında, Haliç'in hemen önünde bulunan ve Uzunçarşı'nın açıldığı semt, "kalenin altı" anlamına gelen "Tahte'l-Kal'a" adını almıştır. Arap kentlerinde de aynı konumda olan ticaret semtlerine, aynı ad verilirdi. Semt zamanla Tahtakale adını alarak günümüze ulaşmıştır. Kapalıçarşı'nın devamında yer alarak zamanla loncaların sokaklara yerleştiği bir yer haline gelmiştir (Yerasimos, 2000, 213, 326-327).

2.5. Mahmutpaşa Yokuşu

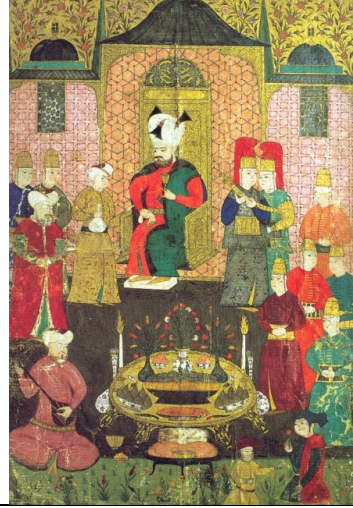
Çemberlitaş'tan kuzeye doğru, Bahçekapı'ya inen yamaçta Mahmutpaşa semti yer alır. Semt adını Fatih Sultan Mehmet'in sadrazamı Mahmut Paşa'nın bölgeye yaptırdığı külliyyeden alır. Cami, Kürkçü Hanı, hamam, medrese, sübyan mektebi, imarethane, saray, mahkeme binası, çeşme ve türbeden oluşan külliye 1463-1474 yılları arasında tamamlanmıştır (Kösemen, 2005, 69). Fatih Sultan Mehmet zengin devlet adamlarının da çarşılar, imaretler, mescitler ve medreseler yaptırmalarını emretmiştir. Sadrazamı olan Mahmut Paşa, Büyük Çarşı'nın hemen yanında 265 dükkândan oluşan çarşı yaptırmıştır. Burası da kentteki önemli ticaret komplekslerinden biri olur (Toprak, Eldem, Baydar, Koraltürk, Güvenç, 2008, 109). Mahmutpaşa semti şehrin merkezine yakın ve dik bir yamaçta yer alıp Haliç manzarasına hâkim olduğundan, Doğu Roma ve Osmanlı'nın ilk dönemlerinde kentin ileri gelenlerinin konutları burada yer alıyordu. Haliç'e bakan ve Tahtakale ile Topkapı arasında yer alan yamaçta, büyük avlulu ve çok sayıda odası olan saraylar ve birkaç katlı konaklar yer alırdı. Ticaret merkezi ile liman arasında olduğu için zamanla alandaki ticaret yapıları çoğalmıştır. Sık çıkan yangınlar nedeniyle yanan konutların yerine kâgir ticaret yapıları yapılmış ve zamanla ticaret bölgesi olmuştur. Alan 17. Yüzyıldan itibaren hanlar ve dükkânlarla dolmaya başlamıştır (Yerasimos, 2000, 326-327; Kösemen, 2005, 69).



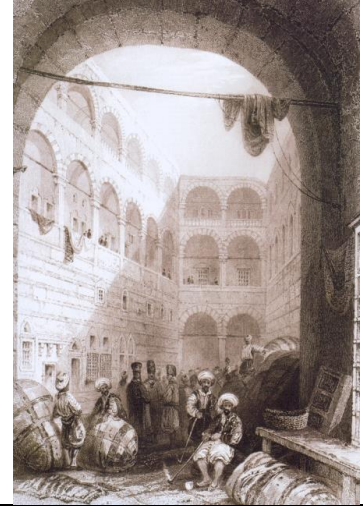
Şekil 12-13: Osmanlı döneminde camcı esnafının yürüyüşü (Toprak, Eldem, Baydar, Koraltürk, Güvenç, 2008, 154-155)



Şekil 14: Sultan III. Murat döneminde çarşı esnafından camcıların yürüyüşü (Surname-i Hümayun) (Küçükerman, Mortan, 2007, 181)



Şekil 15: Osmanlı padişahının önündeki masada çeşitli ürünlerin yer aldığı minyatür (Surname-i Hümayun) (Küçükerman, Mortan, 2007, 178)



Şekil 16: 1800'lü yıllarda İstanbul'da bir ticaret hanı (Küçükerman, Mortan, 2007, 169)



Şekil 17: Kapalıçarşı'nın iç mekân gravürü (Thomas Allom, J. W. Lowry) (Sevim, 2002a, 277)



Şekil 18: Kapalıçarşı'nın iç mekân gravürü (Sevim, 2002a, 280)



Şekil 19: Divanyolu'nun günümüze ait görüntüsü (Meltem Özçakı arşivi)



Şekil 20: Tarihi Yarımada'daki bir hanın avlusu (Meltem Özçakı arşivi)



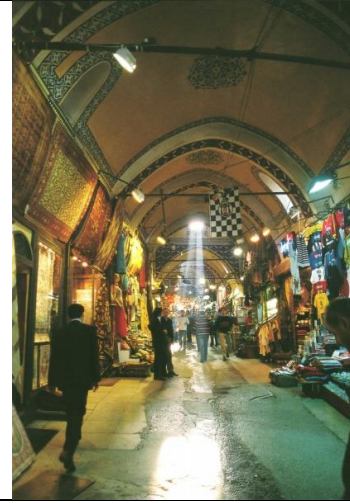
Şekil 21: Kapalıçarşı'nın çevresindeki bir alışveriş sokağı (Meltem Özçakı arşivi)



Şekil 22: Günümüzde Kapalıçarşı'nın iç mekânı (Meltem Özçakı arşivi)



Şekil 23: Kapalıçarşı'nın çevresindeki bir alışveriş sokağı (Meltem Özçakı arşivi)



Şekil 24: Günümüzde Kapalıçarşı'nın iç mekânı (Alp, Avcı, Fawler, İnce, 2005, 114)



Şekil 25: Günümüzde Kapalıçarşı'nın iç mekânı (Meltem Özçakı arşivi)

Mahmutpaşa Yokuşu ticaret bölgesinin doğu bölümünde yer alan (Kösemen, 2005, 71); Kapalıçarşı'nın kuzeydoğu köşesindeki kapıdan başlayarak Haliç'e inen (Freely, 2008, 124); Kapalıçarşı ile Mısır Çarşısı arasındaki ana çarşı sokağıdır (İstanbul, 1994, 273). Mahmutpaşa Yokuşu, kuzeyde Kürkçü Hanı'nın kösesinden Sultanhamam'a iner Mısır Çarşısı ve Yeni Cami'yi geçerek Eminönü'ne ulaşır. Mahmutpaşa Yokuşu Kürkçü Hanı'nın kuzey köşesinden başlayarak, bir yay çizerek Kapalıçarşı'nın Mahmutpaşa Kapısı'na gelir. Kapalıçarşı'nın içinde aksın sürekliliği vardır. "Mahmutpaşa Kapısı'ndan itibaren Aynacılar ve Halıcılar sokakları ile Uzunçarşı Caddesi'nin devamı olan Yağlıklar Caddesi ile birleşir. Mahmutpaşa ve Nuruosmaniye Camilerinin arasından geçerek Vezirhanı Caddesi ile birleşerek Çemberlitaş ve Divanyolu'na ulaşır" (Kösemen, 2005, 71) (Şekil 10-11).

Mahmutpaşa Yokuşu'nda günümüzde büyük çoğunluğu tuhafiyeye üzerine çalışan dükkânlar ve işportacılar vardır. Günün her saati mevcut alışveriş kalabalığı ve onların gürültüsü söz konusudur. Mahmutpaşa denildiğinde alışveriş caddesi olan bu yokuş hatırlanır. Bununla birlikte yokuşun iki yanındaki eğimli sokaklar ve buradaki çok sayıda han, dükkân, ardiye, atölye, vb. Mahmutpaşa'yı meydana

getirir. Burada yaşayan bekâr çalışanlar haricinde, konutu ve yaşayanı olmayan; hanı, dükkânı ve çalışanı ile ziyaretçisi çok olan bir semt olarak ifade edilebilir (İstanbul, 1994, 273). Uzunçarşı Caddesi ve Mahmutpaşa Yokuşu Kapalıçarşı'nın şehirle dikey bağlantılarını kurarken; Hasırcılar Caddesi, Fincancılar Yokuşu, Çakmakçılar Yokuşu ve Kalpakçılar Caddesi Kapalıçarşı'nın şehirle yatay bağlantılarını kurar (Kösemen, 2005, 71, 73).

Kapalıçarşı'nın ticaret dokusu içindeki yeri, kentteki ticaret etkinliğinin sürekliliğini ve aynı zamanda değişimini örnekler. Osmanlı, Roma ve Doğu Roma İmparatorlukları arasındaki paralellikleri, süreklilikleri, kentsel mekânın kullanımındaki eşgüdümü yansıtır. Günümüzde söz konusu akslar bazen (Divanyolu'da olduğu gibi motorlu taşıt ağırlıklı) ulaşım için, bazen (Ayasofya ve Kapalıçarşı arasında olduğu gibi) işlev değiştirerek turizm eksenli kullanım için, bazen de (kentsel akslarda olduğu gibi) alışveriş etkinliğinin değişimi şeklinde sürdürülmektedir. Kapalıçarşı bu alışveriş dokularının birleşiminde / kesişiminde Roma, Doğu Roma ve Osmanlı İmparatorluklarındaki kentsel akslarından beslenecek şekilde yer almaktadır.

3. Ticaretin Örgütlenmesi ve Sosyal İlişkiler

Osmanlı Devleti'nde ticaret hayatı belli bir sistem içinde, kurallarla bağlanmış olarak, kontrol altında yürütülürdü. Ticaret örgütlenmesinde Osmanlı Sarayı'nın önemli rolü vardı. Bölüm kapsamında Osmanlı Dönemi'nde ticaretin yapısı, lonca ve teşkilat örgütlenmesi, sistemin kendinden önceki dönemlerle ilişkisi, Osmanlı Sarayı ile bağlantısı ve gündelik hayattaki kullanımı üzerinde durulacaktır.

3.1. Ticaretin Yapısı

Tarih boyunca İstanbul'un önemli sorunlarından biri kent halkının doyurulması, "iaşe" olmuştur. Bunun için büyük ölçüde dışa bağımlı olunmuştur. Ürünler Akdeniz ve Karadeniz limanlarından gemilerle veya Trakya, Balkanlar ve Anadolu'dan kervanlarla kente getirilirdi. Getirilenlerin en önemlileri buğday ve diğer tahıllar, et, baharat, şeker, vb.di. Çin porselenleri, çini, gümüş, altın eşya, inci ve diğer değerli taşlar, her tür ipek ve yünlü kumaşlar, kahve, kürk, mermer, pamuk vb. gibi en değerli mallar, daha çok kervanlarla karayolundan getirilirdi. Çin, Hint, İran ipekleri, İpek Yolu üzerinden getirilirdi. En değerli mallar, Osmanlı Sarayı ve devlet erkânı için özel olarak gelirdi. Saray ve devletteki güçlü kişilerle doğrudan ilişki kuran tüccarlar, önemli kazanç ve ayrıcalıklar elde ederdi (Toprak, Eldem, Baydar, Koraltürk, Güvenç, 2008, 106, 132-136, 138-139).

Büyük toptancı tüccarları ya da devlet görevlileri ürünleri ilgili yerden alarak kente getirirdi. Deniz yoluyla getirilen mallar Haliç iskelelerinden, özellikle Eminönü'nden; karayoluyla getirilenler sur kapılarının birinden kente alınırdı. Burada gümrük denetimi ve vergiye tabi olurlar, sayılarak sıkı denetlenen depolara yerleştirilirdi. Depolara alınan mallar hammadde ise işlenmeleri için devlet imalathanelerine ya da zanaatkarların işliklerine gönderilirdi. Devlet imalathanelerine gidenler, doğrudan devlet kurumlarına verilirdi. Depolardaki kullanıma hazır mallar, toptancı tüccarına, dükkân sahiplerine ve seyyar satıcılara dağıtılırdı. Dağıtım sürecinin her aşamasında muhtesipler, eminler ve ilgili loncaların ileri gelenleri yer alırdı. Kentteki mal akışında çok zengin olan "bezirgân" denilen toptancı tüccarlarının birincil ve önemli rolü vardı (Toprak, Eldem, Baydar, Koraltürk, Güvenç, 2008, 145-146).

3.2. Osmanlı Sarayıyla İlişkisi

1720'li yıllara kadar Osmanlı Devleti'nde esnaf ve zanaatkâr toplulukları "taife", "erbab-ı hırfet (sanat)", "ehl-i sanat" ve en yaygın olarak "sınıf" sözcüğünün çoğulu olan "esnaf" sözcükleri ile ifade edilmiştir. 18. Yüzyıldan sonra ticaret ve zanaat erbabının meslek örgütlenmesini ifade etmek için "Lonca" terimi kullanılmaya başlanmıştır. "Lonca" İtalyanca *loggia* yani "büyük toplantı yeri" sözcüğünden gelmektedir. Lonca örgütlenmesi Doğu Roma İmparatorluğu'nda da vardı. Osmanlı Devleti'nde, Doğu Roma İmparatorluğu'ndaki lonca örgütlenmesi ile Anadolu'daki dini yönü ağır basan, toplumsal örgütlenme biçimi olan Ahîliğin etki ve gelenekleri sentezlenerek uygulanmıştır. Esnaf örgütleri olan loncalar sıkı bir devlet denetimine tabiydiler. Başkent gibi diğer kentlerde de vardılar. Loncalarda klasik usta-kalfa-çırak hiyerarşisi, sonuna kadar korunmuştur. Çırağın kalfa olması, ustanın takdirine bağlıydı. Loncaların az sayıda ustadan oluşan bir ihtiyar heyeti ve seçilen ya da atanan yöneticileri vardı. Loncalar çeşitli resmi törenlere ve kendi adlarına düzenlenen bayramlara katılırdı. Törenler ve bayramlarda esnaf bir araya gelir, ürünlerini sergiler ve sipariş alırdı (Toprak, Eldem, Baydar, Koraltürk, Güvenç, 2008, 147-152). Bütün esnaf, belirli zamanlarda padişahın da katıldığı kapsamlı ve özenli resmigeçitlerde izlenirdi (Küçükerman, Mortan, 2007, 157) (Şekil 12-14).

Kapalıçarşı ve saray arasında doğrudan bir bağlantı söz konusuydu. "Ehl-i Hıref Cemaati" devlet yapısı içinde yer almış bir örgütlenme biçimiydi. Arşiv kayıtlarında "sanat erbabi" olarak tanımlanan mesleklerinde en üst düzeydeki ustalardan oluşurdu. Seçilmiş kişilerden oluşan topluluktaki kişilerin büyük bölümü, İstanbul'daki Kapalıçarşı'dandı. Ürünlerin prototiplerini hazırlayıp padişaha sunarlardı. Sunulan ürünler mücevher, çini, halı, kumaş, ayakkabı, vb. ürünlerdi. Takdir edilenler başarıları ile bağlantılı olarak para ya da statü elde ederdi. Devletten onay ya da teşvik alan ustalar, bunları uygulamaya koyardı. "Ehl-i Hıref Cemaati" içinde yerli ustaların yanı sıra diğer ülkelerden gelen veya getirilen ustalar da vardı. Kapalıçarşı imparatorluğun başkentinde, bir araştırma - geliştirme kurumu gibi çalışırdı. Kapalıçarşı'nın üstünün rekabet düzeninin sürmesi için örtülmüş olabileceği düşünülür (Küçükerman, Mortan, 2007, 119).

"Ehl-i Hıref"e üye olanlar arasında Topkapı Sarayı'nın ihtiyaçlarına yönelik üretimler yapanlar da vardı. Zanaatkârlar saray yönetiminin ayrılmaz bir parçası olarak örgütlenmişti. İç Hazine kayıtlarına göre ustalara düzenli maaş ödemesi yapılıyordu. Ganimetler ve armağanların yanı sıra söz konusu ürünler doğrudan Topkapı Sarayı'nın İç Hazine bölümüne alınıp sarayda yaşayanlar tarafından kullanılırdı. "Ehl-i hıref içinde kürkçüler, terziler, takkeçiler, eldivenciler, çizmeciler, mücevherciler, kuyumcular, maden ustaları, çilingirler, kılıç ustaları; zırh; ok, yay ve kalkan yapan ustalar, halı ve kumaş dokuyucuları, işlemeciler; kakma ustaları, marangozlar, camcılar, hattatlar, ressamalar ve mücellitler bulunuyordu" (Necipoğlu, 2007, 178) (Şekil 15).

Kapalıçarşı'nın Osmanlı Sarayı ile kurduğu ilişki, üretilen malların saray ile bağlantılı olarak gerçekleştirilmesini ve sarayın üretim etkinliklerinin merkezindeki rolünü gösterir. Dönemin üretim ve tüketim ilişkilerinin, günümüzden farklı oluşunu ortaya koyar.

3.3. Halkla İlişkisi

Osmanlıların İstanbul'u fethinden sonra Eski Ege Medeniyetleri, Roma ve Doğu Roma Dönemlerinde olduğu gibi kent halkının bir araya geldiği, gerçek bir kent merkezi olmamıştır. Osmanlı kentinde çarşı, bu tanıma nispeten uyuyordu (Gülenaz, 2000, 128). Doğu Roma kentinin Hippodrom'u, Osmanlı Dönemi'nde Atmeydanı adını almıştır. Büyük ölçüde yıkılmış ve bu dönemde planlanmamış olmakla birlikte, kentte bilinçli olarak korunan tek açık alandı. Türkçede meydan, açık hava etkinliklerinin, spor gösterilerinin yapıldığı veya pazarların kurulduğu, kent içindeki ya da dışındaki büyük açık alan anlamında kullanılmıştır. Meydanlar işlevsel olmakla birlikte, tasarlanmamışlardır. Kentteki en bilinen meydanlar Atmeydanı, (Yeniçeri kışlasının yanındaki) Et Meydanı, Beyazıt Meydanı, Fatih Meydanı ve (Kadırga Limanı yakınındaki) Cinci Meydanı'dır. Meydan, pazar meydanı ya da çeşme meydanı şeklinde de kullanılmıştır. Fatih Külliyesi'nin dış avlusuna Fatih Meydanı denmesinin dışında, hiçbir cami avlusu meydan olarak adlandırılmamıştır. Fatih Meydanı, cami ile birlikte tasarlanan ve meydan olarak adlandırılan tek açık alan; diğer bir ifadeyle tek Türk formudur. "Kentsel mekân tasarımı Türk ve İslam kent kavramının bir parçası değildir". Lale Devri'nde yapılan büyük meydan çeşmelerinin çevresinde kendiliğinden oluşan alanlarla meydan kavramına yaklaşılmıştır (Kuban, 1996, 201, 338-339). 19.Yüzyıla kadar kentte park, kamuya açık bahçe, tiyatro, dans salonu, vb. mekân yoktu. Kapalıçarşı kent halkının yaşadığı mahalleden çıkıp sosyalleştiği bir yerdi. Ekonomik, politik ve kültürel açıdan Kapalıçarşı, kentin merkeziydi (Gülenaz, 2000, 131) (Şekil 16-18).

Kapalıçarşı'nın çekirdeğini oluşturan Cevahir ve Sandal Bedestenlerinde değerli mallar satılırdı. Burada yün ve ipekli dokumalar, diğer değerli kumaşlar, silah, halı ve çeşitli mallar yer alırdı (Toprak, Eldem, Baydar, Koraltürk, Güvenç, 2008, 107-108). Bedestenlere Kapalıçarşı'daki tüccar, esnaf ve zanaatkârlar; hatta ticaretle uğraşmayan zenginler değerli mallarını emanet ederdi. Ayrıca esnaf teşkilatının, loncaların kayıtları, defterleri saklanırdı. Bu nedenle bedestenlerin duvarlarındaki gözlerde kalın demirden kasalar bulunurdu (Küçükerman, Mortan, 2007, 132). En değerli mallar bedestenlerde satılırken, diğer malların satıldığı dükkânlar malların değeri ve önemine göre, bedestenin hemen bitişiğinde veya daha uzakta yer alırdı (Toprak, Eldem, Baydar, Koraltürk, Güvenç, 2008, 108-109).

Günün her saati kalabalık olan Kapalıçarşı, öğleden sonra iyice kalabalıklaşır. Sokaklarında yayalar, at ve eşekler olurdu. Çarşıya rengârenk giysiler içinde kadın, erkek, çocuk ve her din ve dilden insanlar gelirdi. Kapalıçarşı'ya sadece alışveriş için değil; gezinmek, seyretmek ve birilerine rastlamak amacıyla da gidilirdi. Çarşının en geniş caddesi olan Kalpakçılar Caddesi'ni bir piyasa yeri olarak tarif etmek olasıdır. Kapalıçarşı Türk kadınlarının da görülebileceği tek yerdi. Bir ürün denerken peçelerini açarlarsa yüzleri bile görülebilirdi. 18. Yüzyıldan itibaren padişahın haremindeki kadınların da çarşıya gelmeye başlaması ile seyir için gelenlerin sayısı artmış olabilir (Gülenaz, 2000, 131).

Kapalıçarşı efsanelere de konu olmuştur. Bir efsaneye göre Kapalıçarşı'nın altında kentin çeşitli bölümleri arasında ulaşımın sağlandığı labirent şeklinde tüneller vardır. Bunları kullanmak yasaklanmış olmasına rağmen dört çocuk tünellere girer. Üçü tünellerde kaybolurken, biri kurutulmayı başarır. Akli dengesini yitiren çocuk, içerisinin iskeletler, böcekler ve farelerle dolu olduğunu

anlatır (Esendemir, Çeker, Hızal, Işık, Sorgun, Güleç, Özkaya, 2009, 53-54). Birçok efsaneye konu olmuş İstanbul ve kentteki yapılardan olan Kapalıçarşı hakkındaki efsane, Kapalıçarşı'nın kentlinin hayatındaki yerini farklı bir açıdan örnekler.

4. Günümüzdeki Durum

Kapalıçarşı, 16. Yüzyıl sonu ile 19. Yüzyıl ortasına kadar olan zaman diliminde kentteki toplumsal ve ekonomik ilişkilerdeki değişimlerin en çok hissedildiği yerlerden biri olmuştur (Cerasi, 1999, 119; aktaran: Şahin Olgun, 2006, 19). Başta üretim sistemindeki değişimler olmak üzere yaşanan süreç yapının iç mekân kullanımında, ticaret örgütlenmesindeki yerinde, gündelik hayattaki alışveriş alışkanlıklarında değişimlere neden olmuştur. Yapı günümüzde turizm eksenli bir dönüşüm geçirerek kullanılmaya devam etmektedir (Şekil 19-25).

4.1. Üretim Sisteminin Değişimi

Kapalıçarşı'nın geleneksel düzeni sağlam bir disiplin ve koruyucu bir düzene sahipti. Çalışan esnaf ve sanatkârlar loncaları ile belirli nizamlara bağlıydı. Esnaf ve lonca sistemi kaldırılınca kadar bedestenlerdeki işleyiş sürmüştür (Küçükerman, Mortan, 2007, 132). Sandal Bedesteni özellikle Baltalimanı Anlaşması nedeniyle, yerli dokumacılığın zarar görmesinden etkilenmiştir. Lonca düzeninin 1912 yılında kaldırılması sonrası işleyiş sistemi çökmüştür. Küçükerman ve Mortan'a göre (2007, 160), Yeniçerilerin 1750 yılında bedestenleri yağmalanması, güvenliğin simgesi olan bedestenlerle birlikte İmparatorluğun da yıkılışının işaretiydi.

İlerleyen dönemde yaşananlar, İstanbul'un ve onunla birlikte Kapalıçarşı'nın mekânsal ilişkilerinde değişimlere neden olmuştur. Osmanlı Devleti'nin yıkılıp Türkiye Cumhuriyeti Devleti'nin kurulması ile Ankara başkent olmuş ve yönetim merkezi değişmiştir. Yatırımların tüm Anadolu'yu kapsamaması ve Anadolu'nun kalkındırılması sürecinde, İstanbul ikinci plana atılmıştır. Sonraki dönemlerde alınan kararlara bağlı olarak İstanbul fabrikaların kurulduğu ve üretimin gerçekleştiği bir yer haline gelmiştir. Yoğun göç almış, köyden kente gelen nüfus, tarihi semtlerde ya da yeni kurulan gecekondu mahallelerinde barınmaya başlamıştır. Üretim aktivitesinde yaşanan diğer değişim fabrikaların çevre illere taşınması ve İstanbul'un üretim ve hizmet faaliyetlerinin örgütlendiği bir merkez konumuna gelmesidir. Hizmet sektörünün ağırlık kazanan yapısı içinde turizm, özellikle kentin tarihi bölgeleri açısından önem kazanan bir sektör haline gelmiştir. Alınan kararların etkisi ile İstanbul büyüyen bir metropol olmuştur.

Kapalıçarşı'nın çevresinde yer alan küçük ölçekli üretim endüstrileri, kentin farklı bölgelerine yayılmaya başlamıştır (Kuban, 1996, 408). 1995 yılında alınan karara bağlı olarak küçük ölçekli imalat ve atölyeler, kentin çeperlerine taşınmaya başlamıştır. 2005 yılında Tarihi Yarımada'daki üreticilerin Yenibosna'daki Kuyumcukent'e taşınmaları bunun örneğidir (Evren, 2012). Yaşanan süreçte Kapalıçarşı'nın iç mekânsal özelliklerinde de değişimler yaşanmıştır.

Günümüzde Kapalıçarşı'da altın, antika, halı ve kilim, deri giyim satışının yapıldığı dükkânlar bazı sokaklarda daha yoğundur. Çarşının geleneksel alışveriş etkinliğinden farklı olarak, hazır giyim dükkânları vardır. Eskiden yiyecek içecek hizmeti veren çay ocakları varken, günümüzde lokantalar bulunmaktadır. Pişirme için elektrik ve tüp gaz (LPG) kullanılmaktadır (Yücel, Arun, 2010). Yapı elektrikle

aydınlatılmaktadır (Gülersoy, 2003, 425). Günümüzde Kapalıçarşı 2 bedesten, 16 han, 64 cadde ve sokaktan oluşur ve 45 bin m² kapalı alanı vardır. 2010 yılı bilgilerine göre 97 farklı malın satışının yapıldığı 3.600 dükkân, sağlık ocağı, postane, polis karakolu, itfaiye teşkilatı, bankaların şubeleri, cami ve mescitleri vardır. 900 altın ve gümüş, 500 hediyelik eşya, 250 tekstil, 200-250 antika, 250 halı-kilim, 100 lokanta, 10-20 eski eşya bakım onarım, 5 halı tamiri, 10 örgü dokuma, 25 terzi dükkânı ve atölyeleri vardır (Yücel, Arun, 2010). Söz konusu veriler Kapalıçarşı'nın geleneksel üretim ve satış ilişkisinden farklı bir eksende kullanılmakta olduğunu gösterir.

4.2. Turizm Eksenli Dönüşüm

Zaman içinde büyüyerek günümüzdeki haline gelen Kapalıçarşı, keskin sınırlara sahip olmayan, özgün bir yapıdır (Gülmez, 2020, 79). Küçük bir şehir olarak tanımlanabilir (Freely, 2008, 123). Eski dönemde Kapalıçarşı'yı ziyaret edenlerin anlatımlarına dayanarak, yapıda her zaman ziyaretçilerin ilgisini çeken eşyalar satılmıştır. "Şehrin en canlı, en renkli yerlerinden biri" olarak (Tonguç, Yale, 2010, 70, 72), günümüze kadar canlılığını sürdürmüştür (Gülmez, 2020, 79). 2010 yılı verilerine göre 25 binden fazla çalışanı vardır; günlük ziyaretçi sayısı yazın 500 bin, kışın 300 bindir. Tarihi Yarımada'nın merkezindeki yapı, önemli bir turistik merkezdir (Yücel, Arun, 2010). Geçmişte el sanatına ait yüzlerce ürün çeşidi varken, günümüzde turizme yönelik 5-10 ürün çeşidi vardır (Batur, 2006, 103-104). Bununla birlikte Kapalıçarşı farklı zevk ve bütçeye yönelik hediyelik eşyaların satıldığı, sıradan bir çarşı değildir. Tonguç ve Yale (2010, 70), yapıyı insanları yaşadıkları çağ ve dünyanın gerçeklerinden uzaklaştıran, bambaşka bir atmosfere sokan, büyülü bir mekân olarak ifade eder. Ana caddelerde turizm egemen olmakla birlikte, arka sokaklarda zanaatkarlar yer almaktadır. Eski hanlar da insanları etkiler (Tonguç, Yale, 2010, 70).

Eskiden Kapalıçarşı'nın farklı sokaklarında, farklı ürünler satılmaktaydı. Zanaatların çoğu günümüzde olmamakla birlikte, sokak isimleri eskiden burada yer alan zanaatları ve satılan ürünleri ifade eder (Yücel, Arun, 2010; Tonguç, Yale, 2010, 72). Örneğin Terziler Caddesi'nde terziler, Yağlıkçılar Caddesi'nde yağ lambası satanlar, Fesçiler Sokak'ta fes satıcıları, Kürkçüler Çarşısı'nda kürk tüccarları yer alırdı. Günümüzde kuyumcuların ağırlıkta olduğu Kalpakçılar Caddesi'nde eskiden kalpaklar (kürklü şapkalar) satılırdı (Tonguç, Yale, 2010, 72). Serpuşçular Sokağı ve Tuğcular Sokağı gibi bazı adlar günümüzde uygulanmayan ürün ve üretim tekniklerini ifade eder (Freely, 2008, 213). Günümüzdeki dijital ortama uygun olarak çarşıdaki bazı ürünler internet ortamında da satılmaktadır. Tarihi mekânın yanı sıra sanal mekânda da satış yapılmaktadır (Şahin Olgun, 2006, 23).

Kapalıçarşı'nın günümüze adaptasyon sürecinde, içinde satılan ürünlerde değişim yaşanmıştır. Yapı ve içinde yer aldığı kent bölümünün turizm eksenli dönüşümünde, üretim tekniklerinin değişimi ve bölgenin dışına çıkarılması etkili olmuştur. Anı olarak saklanan ya da hediye edilen hatıra niteliğindeki malların ve hazır giyim ürünlerinin satışı ağırlık kazanmıştır. Eskiden ihtiyaca yönelik ürünlerin satışının yapıldığı ve ürün kalitesi ile insanlara cazip gelen yapı, günümüzde ürün çeşitliliği ile değil ama yoğunluğu ile ziyaretçileri ve turistleri etkiler. Böylece gerçeküstü bir mekân yaratılır. Kapalıçarşı'nın günümüzde kent halkı tarafından kullanımı da devam etmektedir. Kentli tarafından özellikle

Kapalıçarşı'nın çevresindeki dokuya dağılmış birimler, alışveriş etkinliği için kullanılmaktadır. Yapının çevresindeki alışveriş dokusu ve geleneksel üretim teknikleri bir nebze de olsa sürmektedir.

5. Günümüz için Öneriler

Kapalıçarşı geleneksel alışveriş dokusu içinde, kullanımı devam ederek, varlığını sürdürmektedir. Çarşının üretim etkinliklerindeki rolü, Osmanlı Saray teşkilatı ile bağlantılı olduğu dönemdeki gibi değildir. Ülkenin üretim ağının dışında yer almaktadır. Eski ile karşılaştığında, neredeyse bağımsız olarak faaliyetini sürdürmektedir. Günümüzde İstanbul Tarihi Yarımada'daki kentsel akslar farklı işlevler üstlenerek kullanılmaya devam etmektedir. Kentin ana omurgasını oluşturan Mese ve Divanyolu, eskiden kenti diğer kentlere ve ülkelere bağlarken; günümüzdeki ana ulaşım aksı Fatih ilçesini diğer ilçelere bağlar. Doğu Roma'nın ve Osmanlı'nın ana alışveriş aksları üzerinde günümüzde de alışveriş etkinliği olmakla birlikte, kentteki ana ticaret akslarından değildirler. Bölüm kapsamında tarihi zaman diliminde kentsel ilişkiler ağında merkezi ve önemli bir noktada yer alan Kapalıçarşı'nın söz konusu özelliklerini belirginleştirmek amacıyla önerilere yer verilecektir.

5.1. Korumanın Öncelikli Olması

Kentsel bellekte yer alan ve Osmanlı'nın farklı dönemlerine ait izler taşıyan Kapalıçarşı'nın günümüzde yeniden kentsel akslar bağlamında ele alınması olasıdır. Müze-Kent olarak tanımlanan İstanbul için söz konusu geleneksel ve tarihsel özelliklerin ön plana çıkarılması önem taşır. Günümüzün üretim - tüketim ilişkilerinin, geleneksel düzene çevrilmesi (artan nüfus ve kentsel büyüme düşünüldüğünde) olası değildir. Kapalıçarşı ve kentsel bağlamdaki ilişkileri turizm eksenli dönüşmüştür. Turizm amaçlı kullanım ekonomik getiriye sahip olmakla birlikte, bölgedeki insan nüfusunun artmasına, tarihi çevrelerin yıpranmasına ve tarihi yapıların zarar görmesine sebebiyet verebilmektedir. Tarihin bir tüketim nesnesi olarak sunulmasına ve tarihi değerlerin bağlamından koparılıp turizm amaçlı tüketilmesine neden olabilmektedir. Amaç sadece daha çok kazanç elde etmek olmamalıdır. Mevcut dokunun mümkün olduğu kadar geleneksel düzene yakın kullanılması ve geleneksel sistem ile yapıların kendilerini olabildiğince aslına, özüne yakın ifade edebilmelerinin sağlanması önemlidir.

5.2. Geleneksel Üretim Tekniklerinin Sürdürülmesi

İstanbul'un Müze-Kent olması ile paralel, geleneksel üretim dokusunun sürdürülmesi yönünde destek sağlanabilir. Tüm dokunun, birimlerin, sokakların ve yapıların geleneksel sisteme döndürülmesi olası değildir. Bazı yerlerde söz konusu kullanıma imkân tanınması yönünde düzenlemeler gerçekleştirilebilir. Uygulamalarda zorlayıcı olunmaması önem taşır. Üreticiler ve esnaf bu yönde teşvik edilebilir. Dükkânların kamulaştırılması ve insanların işlerinden uzaklaştırılması ile değil, maddi açıdan desteklenerek yönlendirilebilirler. Turistik kullanımından nispeten uzak olan hanlar gibi yerlerde, eski üretim teknikleri sürdürülebilir. Yerinde üretilen ürünlerin satılması ve buraların ziyaret edilmesi olasıdır. Ziyaretçiler geleneksel üretim tekniklerini yerinde gözlemleyebilir ve istenirse üretim aktivitelerine katılabilirler. Bazı geleneksel üretim tekniklerinin sürdürülmesi, devamlılıklarını ve insanların tarihi çevreyi dolaşırken bunları görmelerini sağlayacaktır. Fiyatların kontrol altında tutulması olasıdır. Geleneksel

yemek yapılan yerlerin varlığı, üretim tekniklerinin sürdürülmesinin başka bir boyutu olarak değerlendirilebilir. Gastronomi konusunda eğitim veren yerler de oluşturulabilir. Yerel halkın yemek yaptıkları ya da evde yaptıkları ürünleri sattıkları yerlerin meydana getirilmesi, aile bütçelerine de katkı sağlayacaktır. Kafe gibi birimlerin söz konusu çevredeki varlıkları ve nitelikleri, insanların tarihi dokuda zaman geçirmeleri için alternatif yaratılmasına etki edecektir.

5.3. Alternatif Gezi Rotalarının Yaratılması

Kentsel aksların geliştirilmesi, alternatif turizm akslarının oluşturulması önem taşır. Ayasofya, Sultanahmet ve Topkapı Sarayı'nın yer aldığı bölge ile Kapalıçarşı arasındaki alan, bir turizm aksıdır. Ayvansaray ve Yedikule arasında turizm aksı yaratılması gündeme gelmişti. Aksın, kara surlarını ve sur üzerindeki eskiden saray ve hapisane olarak kullanılan yapıları da kapsamı planlanmıştır. Kapalıçarşı'yı içine alan yeni turizm akslarının yaratılması olasıdır. Haliç'in kıyısı ile Kapalıçarşı arasında kalan Mahmutpaşa Yokuşu söz konusu aksa örnek olabilir. Daha ziyade yerel halk tarafından kullanılan bir güzergâh olan aks, turizm eksenli de kullanılabilir. Kapalıçarşı'yı içine alacak ve geleneksel ticaret akslarını canlandıracak şekilde alternatif turizm aksları yaratılabilir. Kentte var olan ve insan aktivitelerinin sürmekte olduğu aksların ilgi çekici hale getirilmeleri olasıdır. Önerilen, tüm caddenin dokusunu değiştirmek değildir. İçerilere girildiğinde, kullanılmayan ya da atıl vaziyette olan yapılar (bazı hanlar) geleneksel üretim eksenli bir dönüşüm geçirebilirler. Bu ana aksların kullanım ve ilgi çekiciliğini arttıracaktır. Farklı mekânlara insanları çeken rotalar olacaklardır. Söz konusu akslar sadece yürünen ve geçilip gidilen bir yol olmanın ötesinde bazı noktalarda genişleyecektir. Alternatif rotaları, insanların alanda vakit geçirip dolaşarak, kendi ilgi alanlarına göre oluşturmaları olasıdır. Turizm rehberi ve broşürleri de alternatif rotaları ziyaretçilere önerebilecektir. İlgi alanları, geçirilmesi planlanan süre, bireylerin fiziksel açıdan yürüme ve dolaşma imkânları söz konusu rotaların belirlenmesinde ya da tercih edilmelerinde etkili olacaktır.

5.4. Sergi Mekânlarının Yaratılması

Tarihi doku içinde yer alan bazı yapılar müze olarak kullanılabilir. Örneğin bazı hanların sergi mekânı olarak kullanılmaları olasıdır. Geleneksel han yapıları gezilirken burada hareketli ya da hareketsiz mankenlerle geleneksel yaşantı canlandırabilir; eski dönemlere ait resim, gravür, kartpostal ve fotoğraf gibi görsel materyaller sergilenebilir. Mektuplar ya da gazete kupürleri gibi anı değeri olan yazılı nesnelere de yer verilebilir. İnsanların gündelik hayatlarında, ticaret yaşantısında kullandıkları objeler, satışta kullanılan ölçü gibi nesnelere, giydikleri kıyafetler gibi eşyalar uygun ortam şartları sağlanarak sergilenebilirler. Ses ve ışık etkilerinden yararlanılarak, geleneksel dokunun farklı boyutlarda algılanması sağlanabilir. Hologram, video ya da ses düzenlerinin kullanımı ile güncel teknolojilerden yararlanılması yönünde alternatifler geliştirilebilir. Geleneksel dokuya zarar vermeden, daha anlaşılabilir olması yönünde çaba sarf edilebilir. Söz konusu sergi mekânlarının yaratılması için yeni bir müze yapısı yapılmasına gerek olmayacaktır. Tarihi mekânların müze olması, atıl vaziyetteki yapıların kullanılması için imkân sağlayacaktır. Uygulamalar turistlerin, kentte kaldıkları sürenin artması yönünde de etkili olabilir.

5.5. Geçici Sergi Mekânlarının Yaratılması

Yaratılan sergi mekânlarının bir bölümü geçici sergilere ayrılabilir. Bazı hanlar ya da atıl durumdaki yapılar geçici sergi mekânları olarak kullanılabilir. Eski dönem eserlerinin sergilenmesinin ötesinde tarihi bir mekânda modern olan da sergilenebilir. Sergilerde İstanbul ile ilgili güncel çalışmalar yer alabilir. Böylece Kapalıçarşı'nın çevresi farklı yaş grupları, kültürel duyarlılıkları, estetik zevkleri, sanatsal bakış açıları, boş zaman aktivitelerine sahip kişilere yönelik bir alan haline gelecektir. Bölgenin ziyaret edilme ve kullanım oranı artacaktır. Söz konusu yaklaşım insanların aynı mekânları, farklı zaman dilimlerinde tekrar gezmelerini sağlayacaktır. Tarihi çevreye daha sık gelecek ve burada zaman geçirebileceklerdir. Sürekli değişen sergiler genç sanatçıların çalışmalarını tanıtmaları ve isimlerini duyurmaları için imkân yaratacaktır. İstanbul'da gerçekleştirilen Bienaller, kent ile bağlantı kuran, farklı yerlerinin gezilmesini amaçlayan yegâne etkinliktir. Kentte gerçekleştirilmiş bazı Bienaller kentsel soruları odağına almakta, tarihi binalarda gerçekleşmekte, kent halkının bilmediği ya da gündelik hayatlarında sıklıkla ziyaret etmedikleri mekânlarda gerçekleşmektedir. Bazı bienaller tarihi alışveriş dokusunu kapsayacak şekilde düzenlenebilir. Gezi rotası eski dönemlerdeki ticaret ilişkilerinin doğasına uygun olabilir.

5.6. Farklı Kişilerin Alana Çekilmesi

Tarihi çevrede yer alan yapıların bir bölümü eğitim, kurs ve çalıştay (workshop) mekânları olarak kullanılabilir. İnsanların alanda vakit geçirmelerine yönelik aktiviteler ve mekânsal düzenlemeler gerçekleştirilebilir. Etkinlikler emekli, bay, bayan, genç, çocuk gibi farklı yaş gruplarına ve farklı ilgi alanlarına yönelik düzenlenebilirler. Çocukların ve gençlerin tarihi mekânda vakit geçirmeleri, tarihi çevreye karşı duyarlı bireyler olmalarına imkân sağlayacaktır. Uzun ya da kısa gezi rotaları içerecek şekilde alternatif haritalar hazırlanabilir. İnsanlar önceden belirlenen rotaları takip edebilir. Rota içinde alternatif yeme içme mekânları da olabilir. Bu şekilde tarihi kent dokusundaki gezi, bir tür deneyim ve oyuna dönüşecektir. Yerle ilgili temel bilgilerin yer aldığı kılavuzlar yardımıyla kendi alternatif rotalarını yaratabilirler. Farklı mekânsal kullanımlara ait alternatifler, tarihi dokunun içine doğru yönelip ana yol ağından ayrıldıkça, insanlar da farklı deneyimler yaşayacak ve tarihi dokunun içlerine sızacaktır.

5.7. Alternatif Uygulamaların Denenmesi

Eski dönem gösterilerin canlandırılması gibi alternatif uygulamaların denenmesi de söz konusudur. Önerilen, eski üretim tekniklerinin canlandırılmasının teşvik edilmesidir. Roma Dönemi'ndeki adı Hippodrom, Osmanlı Dönemi'ndeki adı Atmeydanı, günümüzdeki adıyla Sultanahmet Meydanı'nda Ramazan Şenlikleri yapılmaktadır. Söz konusu etkinliklerin çerçevesi yeme içme ağırlıklıdır. Diğer etkinlikler sohbet içerikli televizyon çekimleri ve kitap fuarı gibi ek aktiviteler şeklindedir. Doğu Roma İmparatorluğu saray kalıntılarının üzerine kurulmuş olan amfi tiyatronun yer aldığı alanda, gösteriler gerçekleşmektedir. Ziyaretçilerin geleneksel kıyafet giyerek fotoğraflarını çektirmesi, geleneksel kıyafetli kişilerin meydana dolaşması gibi aktiviteler de söz konusudur. Hat sanatı ile isim yazdırılması gibi geleneksel üretime yönelik uygulamalar da gerçekleşmektedir. Kapalıçarşı esnafının, ticaret erbabının ürünlerini tanıtmaya yakın bir konsept

uygulanabilir. Halkın üretim etkinliklerine katılımının sağlandığı düzenlemeler de gerçekleştirilebilir.

Düzenlemelerde tarihi dokudaki olası değişimlerin ve tahribatların önüne geçilmelidir. Kapalıçarşı'da ya da çevresindeki ticaret dokusunda dükkânların birleştirilerek büyük mekânların oluşturulması ya da klima takılması gibi düzenlemelerin engellenmesi gerekir. Öneriler tarihi çevrenin tümünün ya da ağırlıklı bir bölümünün dönüşüm geçirmesi şeklinde değildir. Bu şekildeki yaklaşımlar soylulaştırmaya neden olacaktır. Tarihi çevre kimliğini ortaya koyamayacak ve özgünlüğünü yitirecektir. Buldukları yere, kullanım durumlarına göre yapılarla ilgili karar verilmelidir. Yerin karakterine uygun modeller ve uygulama yaklaşımları benimsenmelidir.

6. Sonuç

İstanbul'un farklı imparatorluklara başkentlik yaptığı süreçte kentteki yönetim, saray, ticaret, liman bölgeleri ile ana ulaşım aksları gibi kullanımlar, benzer noktalarda yer almıştır. Günümüzde bu ilişki büyük ölçüde söz konusu değildir. İstanbul artık yönetimin merkezi, ülkenin başkenti değildir. Üretim ve satış etkinlikleri, birbirinden eskiden olmadığı ölçüde ayrılmıştır. Küresel dünyada üretim, önce kent merkezlerinden çıkarılarak kentin çeperlerinde yer almış, sonra çevre kentlere ötelenmiştir. Günümüzde ülke dışında, diğer ülkelerde de gerçekleştirilmektedir. İstanbul eski, geleneksel haline oranla oldukça büyümüştür. Liman tesisleri kentin başka noktalarında yer almaktadır. Konut bölgeleri, geleneksel mahalleler varlığını sürdürmekle birlikte, yerel halk yeni yaşam alanlarını tercih edip kent merkezinden ayrılırken yerlerine köylerden ve başka kentlerden gelenler yerleşmiştir. Kapalıçarşı'yı içine alan ticaret dokusunda da turizm eksenli bir dönüşüm süreci yaşanmıştır. Ayasofya, Sultanahmet Cami, Topkapı Sarayı'nın içinde yer aldığı Sultanahmet Bölgesi, Bizantion kentinin, Roma ve Osmanlı başkentinin yönetim merkezi iken günümüzde kentteki en önemli turizm odağıdır.

Kapalıçarşı'nın ilk yapıları olan bedestenlerin yer seçiminde Doğu Roma İmparatorluğu başkentindeki kentsel gelişme etkili olmuştur. İki bedestenin çevresi pazar alanı ile çevrelenmiş, zamanla ahşap alışveriş dükkânları meydana getirilmiş, sonra dükkânlar taş malzeme ile inşa edilmiş ve sokakların üstlerinin örtülmesi ile Kapalıçarşı meydana gelmiştir. Bedestenler kentin ticaret ağının içinde yer almıştır. Kapalıçarşı'nın kentle kurduğu ilişki alışveriş dokusu içindeki yeri ile sınırlı değildi. Ustalarının büyük çoğunluğu Kapalıçarşı'dan olan "Ehl-i Hıref Cemaati" üyeleri padişaha ürünlerinin prototiplerini sunarak; başkent merkezinde bir araştırma geliştirme merkezi gibi çalışmıştır. Zaman içinde büyüyerek genişleyen ve günümüzdeki halini alan Kapalıçarşı, kentteki önemli kamusal yapılardan, ticaret odaklarından biri olmuştur. İnsanlar burada alışveriş yapmak, birbirlerini görmek, gezmek için bulunmuştur. Kentsel odaklardan biri olarak ticaret dokusu, ulaşım ağı içinde yer almıştır. Kapalıçarşı kentsel bellekte yer almaktadır. Günümüzde Kapalıçarşı turizm eksenli bir dönüşüm geçirerek, kullanılmaya devam etmektedir.

Kapalıçarşı'nın içinde yer aldığı dokunun kullanımında iyileştirmelerin ve farklı kullanımlara imkân sağlayacak düzenlemelerin yapılması olasıdır. Öncelikli amaç tarihi çevrenin korunması olmalıdır. Hedef daha fazla turist çekmek değil, kentsel

dokunun ve kentsel ilişkilerin kendini daha doğru anlatabilmesi olmalıdır. Geleneksel üretim tekniklerinin sürdürülmesi yönünde sağlanacak destekler diğer önemli konudur. Üretim tekniklerinin devamlılığı, bilginin aktarımı ve kültürel sürdürülebilirlik açısından önem taşır. Oturma alanları ve yeme içme alternatifleri de tarihi dokudaki çeşitliliği arttıracaktır. Diğer uygulama, alternatif gezi rotalarının yaratılması olabilir. Kentteki geleneksel ticaret, limana gelen malların belli iskelelerden kente kabul edildiği, depolandığı, kontroller eşliğinde kente yayıldığı bir akış içermektedir. Üretim hanlarda sürdürüldüğü; bedestenler, arastalar, açık pazarlar ile kentliyle buluştuğu bir düzende idi. Kentin ticaret hayatında söz konusu ilişkiler ve mekânların bir bölümü artık olmasa da, gezi rotaları ile yaşatılmaları sağlanabilir. Sadece bir yürüyüş yolu olarak değil; kentsel aksların çevresindeki mekânlara uğranılarak düzenlemeler gerçekleştirilebilir. Alternatif olarak bireyler kendi rotalarını da oluşturabilir. Bununla birlikte planlama, doğru bilgi aktarımı ve yoğunluk kontrolü gibi imkânlar sağlayacaktır.

Kalıcı ve geçici sergi mekânlarının yaratılması diğer bir alternatiftir. Yeni müze binalarının yanı sıra tarihi binalar bu amaçla kullanılabilir. Buradaki sergi mekânları da tarihi binaların yeniden işlevlendirilmesi ile oluşturulabilir. Kentin karayolu, deniz yolu bağlantısı; kentteki ticaret ilişkileri ve gündelik hayatta kentlinin kamusal mekân kullanımları sergilerde aktarılabilir. İstanbul Bienallerinde olduğu gibi, sanatçıların tercihleri tarihi çevre ile bağlantı kuran modern eserleri de sergilenebilir. Bu uygulamalar da benzer şekilde modern insanın estetik duyarlığına ve estetik bakış açısına bağlı olarak alanla ilgili bilgi sahibi olmalarına olanak sağlayacaktır. Geçici sergiler sayesinde alan farklı zaman dilimlerinde ve farklı aralıklarla ziyaret edilebilecektir. Farklı cinsiyete, yaşa, ilgi alanına sahip kişilerin alana çekilmesi için eğitim, kurs ve çalıştay (workshop) gibi etkinlikler gerçekleştirilebilir. Alternatif uygulamaların denenmesi de olasıdır. Kapalıçarşı esnafının geçit törenleri gibi gösterileri anımsatacak şekilde belli zamanlar gösteriler gerçekleştirilebilir.

Uygulamaların fazlaşması, aktivitelerin kontrolsüz şekilde artırılması, asıl amacının kâr elde etmek olması, tarihi çevre için zararlı sonuçlar doğuracaktır. Amaç kentin tanıtımını yapmak, tarihi dokunun kimliğini ön plana çıkarmak olmalıdır. Onarım ve restorasyon faaliyetleri için ek bütçe elde etmek de ikincil amaç olabilir. Kontrolsüz yoğunluk artışı ve tahribatlar: tarihi dokunun yıpranmasına, bozulmasına ve olduğundan farklı algılamasına sebep olacaktır. Üst ölçekten kontrol, düzen, bilgi akışı ile uygulamalar planlanarak gerçekleştirilmelidir. Uygulamaların adım adım gerçekleştirilmesi, geri bildirim alınmasını ve kararların gözden geçirilmesini sağlayacaktır. Gerçekleştirilmiş olumlu örneklerin incelenmesi ve değerlendirilmesi de yol göstericidir. Alanda olası bir dönüşümün zorlanması ya da engellenememesi; insanların zorlanmalara maruz bırakılması: geleneksel üretici ve satıcıların yerlerini kaybetmeleri soylulaştırmaya sebebiyet verebilecektir.

Kapalıçarşı ve içinde yer aldığı geleneksel ticaret dokusu günümüzde turizm eksenli bir dönüşüm geçirdiğinden, bu olgunun üzerinde durulmalıdır. Turizmin sosyal, politik ve kültürel etkileri ve bunların kısa ve özellikle de uzun vadedeki yararlı ve zararlı etkileri üzerine bir projeksiyon yapılmalıdır. Tarihi çevre için yapılacaklar listesi oluşturulmasından ziyade, bölgenin anlamı ve gereklilikleri üzerinden yeni ve bütüncül bir yaklaşımla konunun ele alınması önemlidir. Bu

açından alanın tarihi özellikleri, zaman içinde geçirdiği değişim, günümüzdeki toplumsal yapının önemli görülüp analiz edilmesi yararlı olacaktır. Turizm kültürü ve sosyolojisi söz konusu yer ile ilgili gerçekleştirilecek çalışmalar açısından önemlidir. Farklı çevrelerde gerçekleşen, turizm eksenli yaklaşımların olumsuz uygulamalarla sonuçlandığı görülmüştür. Yerin turizme hizmet etmesi yerine, turizmden arındırılması, başka bir öneri olarak ele alınabilir.

Kaynakça

- Akıncı, N. F. (Edt.) (2014), **Uluslararası İstanbul Tarihi Yarımada Sempozyumu 2013**, İstanbul: İSTYAM Yıldız Teknik Üniversitesi, İstanbul Tarihi Yarımada Uygulama ve Araştırma Merkezi.
- Akozan, F. (1979), *İstanbul'un Kapalı Çarşısı*, Tarih Dergisi, Sayı: 32, s. 759-770, 1019-1029.
- Alp, Z. & Avcı, Z. & Fawler, S.& İnce, A. (Edt.) (2005), **İstanbul: City of Memories & Hopes**, İstanbul: İstanbul Büyükşehir Belediyesi.
- Arseven, C. E. (1989), **Eski İstanbul**, Yelkenci, D. (Haz.), İstanbul: Çelik Gülersoy Vakfı İstanbul Kütüphanesi Yayınları.
- Ayvazoğlu, B. (2003), **Divanyolu Bir Caddenin Hikâyesi**, İstanbul: Ötüken Neşriyat A. Ş.
- Batur, A. (Dir. and Edt.) (2006), *Covered Bazaar*, Architectural Guide to Istanbul Historic Peninsula, İstanbul: Chamber of Architects of Turkey İstanbul Metropolitan Branch, s. 102-104.
- Cantay, G. (1994), *Hanlar*, Dünden Bugüne İstanbul Ansiklopedisi, Cilt: 3, İstanbul: Kültür Bakanlığı ve Tarih Vakfı, s. 548-550.
- Çeker, A. (Edt.) (t.y), **Fatih Rehberi**, İstanbul: T.C. Fatih Belediye Başkanlığı, Kültür A. Ş.
- Cerasi, M. (2006), **Divanyolu**, Özdamar, A. (Çev.), İstanbul: Kitap Yayınevi.
- Erçetin, A. (2019), *Geçmişten Günümüze Gelişen Mekan Kurgusu ile Kapalıçarşı*, The Turkish Online Journal of Design, Art and Communication - TOJDAC, Cilt: 9, Sayı: 2, Nisan (April), s. 68-77.
- Erşahin, E. & Demirkol, Ş. (2020), *Alışveriş Turizmi Kapsamında Kapalıçarşı Ziyaretçilerinin E-Şikâyetleri Üzerine Bir Araştırma*, Turar Turizm ve Araştırma Dergisi, Cilt: 9, Sayı: 1, s. 4-25.
- Esendemir, Ş.& Çeker, A.& Hızal, D.& Işık, H.& Sorgun, H.& Güleç, M.& Özkaya, N. (Haz.) (2009), **Efsane İstanbul**, İstanbul: İstanbul Büyükşehir Belediyesi Kültür A.Ş. Yayınları.
- Evren, Y. (2012), *Taş Yerinde Ağırdir: İstanbul'da Geleneksel Kuyumculuk İmalatının Tarihi Yarımada'dan Kuyumcukent'te Desantralizasyon Sürecine Eleştirel Bir Bakış*, Mimarlık, Sayı: 363, Ocak-Şubat.
- Freely, J. (2008), **Türkiye Uygurliklar Rehberi, 1. Cilt: İstanbul**, İstanbul: Yapı Kredi Yayınları.
- Göncüoğlu, S. F. (Edt.) (2011), **İstanbul'un Kitabı Fatih**, Cilt 1, İstanbul: Fatih Belediye Başkanlığı, Kültür Yayınları.
- Gülenaz, N. (2000), *Osmanlı İstanbul'unda Kent Merkezi ve Çarşı*, İstanbul, Sayı: 35, Ekim, s. 128-131.

- Gülersoy, Ç. (2003), *Kapalıçarşı*, Dünden Bugüne İstanbul Ansiklopedisi, Cilt: 4, İstanbul: Kültür Bakanlığı ve Tarih Vakfı, s. 422-430.
- Gülmez, F. G. (2020), *İstanbul Kapalıçarşısı ve Mekansal Kurgusu*, Mimar.ist, Sayı: 68, Yaz, s. 79-85.
- İstanbul (1994). *Mahmutpaşa*, Dünden Bugüne İstanbul Ansiklopedisi, Cilt: 5, İstanbul: Kültür Bakanlığı ve Tarih Vakfı, s. 273-275.
- Karacalı, A. O. (2019), *İstanbul Kapalıçarşısı'nın Çekirdeği Eski Bedesten'de Tarih, Kültür, Mimari Yapı ve İşlev Değişimleri Üzerine Bir İnceleme*, Modular Journal, Cilt: 2, Sayı: 1, s. 1-11.
- Kösemen, D. (2005), **İstanbul Ticaret Bölgesinin Oluşumunu Etkileyen Çevresel Faktörler ve Hanların Mimari Kurgusu**, Gülmez, G. (Tez Yön.), İstanbul: Mimar Sinan Güzel Sanatlar Üniversitesi, Fen Bilimleri Enstitüsü, Mimarlık Anabilim Dalı, Bina Bilgisi, Yayınlanmamış Yüksek Lisans Tezi.
- Kuban, D. (1996), **İstanbul Bir Kent Tarihi: Bizantion, Konstantinopolis, İstanbul**, Rona, Z. (Çev.), İstanbul: Türkiye Ekonomik ve Toplumsal Tarih Vakfı.
- Küçükerman, Ö., Mortan, K. (2007), **Kapalıçarşı**, İstanbul: T.C. Kültür ve Turizm Bakanlığı Yayınları.
- Millingen, A. V. (2003), **Konstantinopolis İstanbul**, Gürçağlar, A. (Çev.), İstanbul: Alkım Yayınevi.
- Müller – Wiener, W. (2002), **İstanbul'un Tarihsel Topografyası**, Sayın, Ü. (Çev.), İstanbul: Yapı Kredi Kültür Sanat Yayıncılık.
- Necipoğlu, G. (2007), **15. ve 16. Yüzyılda Topkapı Sarayı Mimari Tören ve İktidar**, Sezer, R. (Çev.), İstanbul: Yapı Kredi Yayınları.
- Önder, M. (Edt.) & Meriç, O. (Foto.) (2009), **Tracing Istanbul (form the air)**, İstanbul: Garanti Gallery.
- Ortaylı, İ. (2003), *Karagömrük*, Dünden Bugüne İstanbul Ansiklopedisi, Cilt: 4, İstanbul: Kültür Bakanlığı ve Tarih Vakfı, s. 452-453.
- Özendes, E. (2001), **Osmanlı'nın Son Başkenti İstanbul**, İstanbul: YEM Yayın (Yapı-Endüstri Merkezi Yayınları).
- Şahin Olgun, İ. (2006), *Kapalıçarşı ve Bellek*, Mimar.ist, Sayı: 19, Bahar, s. 19-23.
- Sarıçayır, E. (2013), *ABD Kendi 'Kapalıçarşısı'nı Yapıyor*, Arkitera, <https://www.arkitera.com/haber/abd-kendi-kapalicarsisini-yapiyor/>, Erişim Tarihi: 03.01.2020.
- Sevim, M. (Yay. Haz.)(2002a), **Gravürlerle Türkiye (Türkiye in Gravures), İstanbul 2**, Ankara: T.C. Kültür Bakanlığı Yayınları.
- Sevim, M. (Yay. Haz.)(2002b), **Gravürlerle Türkiye (Türkiye in Gravures), İstanbul 3**, Ankara: T.C. Kültür Bakanlığı Yayınları.
- Sinanlar, S. (2009), **Bizans Araba Yarışlarından Osmanlı Şenliklerine Atmeydanı**, İstanbul: Kitap Yayınevi.
- Tonguç, S. E. & Yale, P. (2010), **İstanbul Hakkında Her Şey**, İstanbul: Boyut Yayıncılık.

- Toprak, Z.& Eldem, E.& Baydar, O.& Koraltürk, M.& Güvenç, M. (Edt.) (2008), **İstanbul**, İstanbul: Tarih Vakfı (Yay. Haz.) & İstanbul Ticaret Odası.
- Yerasimos, S. (2000), **İstanbul İmparatorluklar Başkenti**, Güntekin, E. & Sönmezay, A. (Çev.), İstanbul: Osmanlı Bankası & Tarih Vakfı Yurt Yayınları.
- Yücel, G. & Arun, G. (2010), *İstanbul Kapalıçarşı Tahliye Organizasyonunun Afetten Etkilenebilirlik Değerlendirmesi*, Mimarlık, Sayı: 354, Temmuz-Ağustos.