

Pandemi Dönemi Çalışma Mekanlarında Kişisel Alan Tasarımının Çalışma Verimine Etkisi

Doç. Dr. Cem DOĞAN

Mimar Sinan Güzel Sanatlar Üniversitesi Mimarlık Fakültesi, İç Mimarlık Bölümü

<https://orcid.org/0000-0003-0356-1324>

cem.dogan@msgsu.edu.tr

Özet

Sürekli değişim halindeki Dünya, insanı ve insanın yaşam tarzını büyük ölçüde etkiler. İnsan Dünya üzerindeki varlığını sürdürdüğü sürece de etkileşim hali devam edecektir. Bu çalışmada, gün geçtikçe ihtiyaç haline kişisel alanların, dış etkiler ile değişen çalışma mekanlarında, güncel tasarım anlayışları ile oluşturulmasının, kullanıcının çalışma verimindeki etkisi ve konsantrasyon düzeyi ile olan ilişkinin kurulması amaçlanmıştır. 2020 yılında başlayan Pandemi sürecinde hayatların tamamının bir konut içine taşınmasıyla, insanların çevrelerindeki sınırları kaybetmesi; Edward T. Hall tarafından yapılan kişisel alan araştırmalarının ışığında, sınırların belirginleştirilmesi için yeni çözümler üretilmeye çalışılmıştır. İnsanın kişisel ve çalışma hayatında çevresi ile ilişkisi, Proksemik kavramı çerçevesinde incelenmiş, kişisel alan mesafesinin ölçütü insan psikolojisi bağlamında yapılan literatür araştırmaları ile ortaya konulmaya çalışılmıştır. Mevcut mekanlarda alan tanımlama yöntemlerinin kişisel zonlar oluşturma bakımından bireyin ortak alanlardan kişisel alanlara geçişindeki yaşadığı süreç kapsamında psikolojik etkilerinden yapılan çıkarımlar ile güncel tasarımcılara öneriler sunulmuştur. Teknoloji ve eğitim alanındaki gelişmelerle, hayatın eve taşınmasının toplum ve birey üzerinde oluşturabileceği etkiler “yeni normal” düzen ışığında çalışma alanlarının kişisel alan kavramı kapsamında değişime uyum sağlanması sonucuna varılmıştır.

Anahtar Kelimeler: Kişisel Alan, Proksemik, Çalışma Verimi, Çalışma Ortamı, Pandemi Dönemi.

The Effect of Personal Space Design on Working Efficiency in Working Spaces during the Pandemic Period

Abstract

The world, which is in constant change, affects people and the lifestyle of them to a great extent. As long as the human survives on Earth, the state of interaction will continue. establish the relationship with the effect of the user on the work efficiency and the concentration level of the personal spaces that become needed day by day, in working spaces that change with external influences, with current design approach. During the pandemic, which started in 2020, people lost their boundaries around them by moving all of their lives into a residence; in the light of personal field research conducted by Edward T. Hall, new solutions have been tried to clarify the boundaries.

Başvuru-Submission: 17/03/2021

Kabul-Acceptance: 08/05/2021

The relationship of human with their environment in their personal and working life has been analyzed within the framework of the concept of Proxemic, and the criterion of personal space distance has been tried to be revealed with literature researches in the context of human psychology. In terms of creating personal zones of space identification methods in existing spaces, within the scope of the process experienced by the individual in the transition from common areas to personal areas, suggestions were presented to current designers with inferences made from their psychological effects. With developments in technology and education, the effects that moving life home can have on society and the individual in the light of the ‘new normal’ order, it has been concluded that work spaces adapt to change within the scope of the concept of personal space.

Keywords: Personal Space, Proxemic, Work Efficiency, Work Environment, Pandemic Period.

1. Giriş

Her bireyin “kişiler arası mesafe” olarak tanımlanan kendi kişisel alanları vardır. Bu kavram ile ilgili önemli araştırmaları bulunan antropolog ve araştırmacı Edward Twitchell Hall, insanların toplum içindeki ilişkilerini psikolojik ve fiziksel etkileşimlerine göre incelediği The Hidden Dimension adlı araştırmasıyla, Proksemik terimini literatüre 1963 yılında geçirmiştir. Bu terimi somutlaştıran birçok insani unsur vardır, bunlar: insan ve toplum psikolojisi, saygı, duygular ve etik yargılar olarak kabul edilebilir. Bu unsurlara göre bireyler, her toplumda kişisel alan algısını kendi içinde şekillendirir. Örneğin, kendini rahat veya tehlikede hissetme mesafesi her ülkede ve her kişi için değişmektedir. Ülkeden ülkeye değişen, gelenekler dini inançlar, gündelik alışkanlıklar bu mesafenin ölçütlerini değiştirip çeşitlendirmektedir. Ancak günlük hayatta isteğimiz dışında bu koşulların geçerli olmadığı durumlar da oluşabilmektedir.

Kişisel alan kavramının iç mekanlara etkisi gün geçtikçe artmaktadır. Bir tasarımcı, mekan tasarlarırken bir güney ülkesi ile kuzey ülkesindeki alışkanlıkların, kültürün ve kişisel alan ölçütlerinin farklılığı nedeniyle planlamasını yaparken bu durumu göz önünde bulundurmalıdır. Toplum içinde kişisel alanların oluşturulması tasarımda amaçlanmalıdır. Değişkenlere bağlı olarak şekillenen bireyin yaşamı ve alışkanlıkları, paylaşılan yaşam ortamının içine girmiş çalışma alanlarının, diğer bireylerin mahremiyetlerini etkilemesi durumunda bireyde kendine özel alana çekilme isteği uyandırır. 2020 yılından itibaren “yeni normalleşen” dünya düzeninde, bireyler için kişiselleştirilmiş mekanlar yaratılmalıdır.

“İnsan, dünya üzerinde yaşamını sürdürmeye başladığından beri mahremiyet olgusu bununla birlikte gelmiştir. Psikolojik düzeyde bireyler, karakteristik yapısı, günlük hayattaki duruşuna göre kendisine mekanda düzenlemeler ile fiziksel olarak algılanabilen bir “kişisel mekân” oluşturur” (Tunçok, 2010).

Yapılan literatür araştırması ile bireylerin Pandemi döneminde etkilenip değişime uğrayan ofis, home ofis ve eğitim çalışma ortamlarındaki verimi ve konsantrasyonu incelenen bu çalışmanın hipotezi: Kişisel alan kavramı ışığında yapılan çalışma ortamı tasarımları bireylerin konsantrasyonunu ve çalışma verimliliğini artırır olarak ortaya konulmuştur. Kişisel alanların belirlenmesinin, Pandemi döneminde kişinin konut mekanlarına taşınan çalışma ortamının, çalışma verimine olan etkileri araştırılmıştır.

2. Kişisel Alan ve Proksemik

Kişisel alan bireyin duyuları aracılığıyla algıladığı, diğer bireyler ile arasında belirlediği mesafelerdir. Bu mesafe sosyal iletişimde büyük bir role sahiptir. Kişinin dış çevresi ile kurduğu sosyal ilişkisinde, oluşabilecek tehlikelere karşı kendini güvende hissettiği alanıdır.

“Başkalarının geçemeyeceği görünmez bir sınır tanımlar. Oluşturulan mesafe, koruyucu ve iletişimsel bir işlevi yerine getirmek için uygun olmalıdır” (Li, 2001).

“Kişisel mekan, saklanan, sessiz ve görülmeyen bir yer gibi tasvir edilmesine rağmen, herkes ona sahiptir ve kişisel mekanı her gün kullanır. Görünmeyen bu sınır bireyin mahremiyeti; kişinin ya da grubun özgürlükleri için gerekli olan özellikleri tanımlamak için geliştirilmiş teorik bir modeldir” (Bekçi, 2006).

“Edward T. Hall, kişisel mekânı bir çeşit sözsüz iletişim olarak düşünmüştür. Bu yüzden insanların kendileri arasındaki korudukları mesafe, aktivitenin doğasını kavrayarak bilgiyi açığa vurmuştur. Genelde, uzak mesafeler diğer insanlarla etkileşimden kaçınma isteği ya da samimiyet eksikliği uyandırırken, yakın mesafeler etkileşime devam etme isteği ve diğer insanlara ilgi isteği uyandırır. İnsanlar araya koydukları mesafenin çok fazla bilincinde olmamalarına rağmen bazı sözsüz ipuçları ile bazı mesafe seviyeleri koyarak cevap verdikleri görülür” (Çelik & Çatal, 2017).

Proksemik kavramı ise ilk kez antropolog ve araştırmacı Hall’un, kültür çerçevesinde insanın kişisel alan kavramının ve insanlar arası kişisel mesafenin incelenmesi olarak tanımlaması ile literatüre girmiştir.

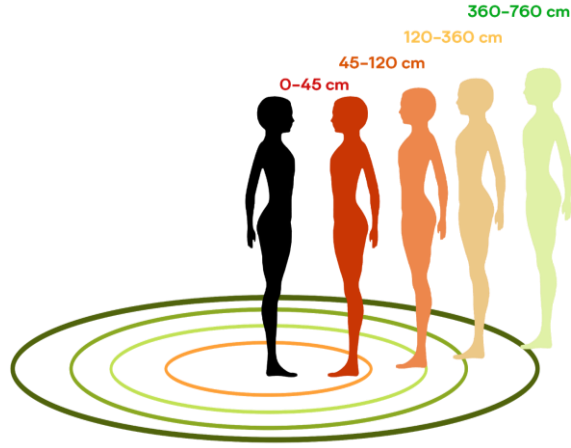
Hall (1966), The Hidden Dimension isimli araştırmasında, prosemikle ilgili dört alan tanımlamıştır. Bu alanlar mahrem alan, kişisel alan, toplumsal alan ve kamusal alan olarak ayrılmıştır.

1. Mahrem Alan (0-45 cm): Mahrem alan kişiye en yakın bölge olarak tanımlanır, bireyin kabul ettiği öz alanına girişin yapıldığı, karşıdaki kişi ile duysal olguların en güçlü yaşandığı konumdur.

2. Kişisel Alan (45-120 cm): Kişisel alan, bireyin toplum içindeki güvenli bölgesidir. Toplumdaki her kişiyi mahremiyet olgusunda birbirinden ayıran bu mesafeyi tanımlayan kavram ilk kez 1955 yılında Hediger tarafından kullanılmıştır. Belirli çapta bir çemberin, bireyin etrafında konumlanıp, toplumdaki diğer kişilerden ayrılması için oluşturulan mesafe sayılabilir. Bu fiziksel mesafe ile toplum içindeki saygı olgusu belirginleşmektedir.

3. Toplumsal Alan (120-360 cm): Bireyin toplum içinde, tanışıklık durumunda olduğu diğer bireylerle ilişki kurduğu bölümdür. Kişinin sosyal çevresi ile arsında olan ideal uzaklıktır.

4. Kamusal Alan (360-760 cm): Toplumdaki farklı bireylerin bulunduğu ve birbirlerine olan uzaklığın 3.6 fazla olması durumunda tanımlanan alanlardır. Bu alanlarda, bireylerden tanışıklık durumu beklenmez (Şekil 1).



Şekil 1: Bireyin Kişisel Alan Tanımı (Cem Doğan Arşivi)

2.1. Mahremiyet alanının oluşmasında psikolojik etkiler

Mahremiyet, bireyin gelişimindeki en önemli olgulardan biridir. Bu süreçte bireyin hayatının birden çok alanında gelişmekte olan mahremiyet olgusu, toplum yaşantısı içinde fiziksel ve psikolojik dış etkenler tarafından sıkça ihlal edilme tehlikesi altında kalmaktadır. Bireyin özel yaşamı tehlikede olduğunda ise kişinin içgüdüleri devreye girmektedir. İçgüdüleri ile kendini korumaya alan birey kendi kabuğuna çekilmesi ile kendi öz alanını oluşturur.

“Psikolojik ve sosyolojik bağlamda ele alındığında bireyin, kişiye veya bir gruba optimum düzeyde yaklaşma koşulu olarak tanımlanan mahremiyet kavramı, bireylerin veya grupların görsel, işitsel, fiziksel olarak birbirlerini etkilemelerini kontrol edebilme kabiliyeti olarak karşımıza çıkmaktadır” (Çelik & Çatal, 2017). Mahremiyet sınırı, kişinin kendini güvende hissetmesi ile bağlantılıdır. Bu olgu, en temelde hayatta kalma içgüdüğü ile ilişkilendirilebilir. İnsan, dünya üzerinde varlığını sürdürmeye başladığı ilk andan itibaren tehlike ile karşı karşıya kalmıştır. Bu durumlar karşısında hayatta kalma çabası, mahremiyet alanının belirlenmesine ve korunma içgüdüğüne evrilmiş ve günümüze kişisel alan mesafesi olarak gelmiştir.

“Mahremiyet olgusuna çok eski dönemlerden beri rastlanmakla birlikte, günümüzdeki anlamıyla mahremiyetin modernleşme sürecinde giderek önem kazandığı söylenebilir. Sınırları oldukça genişlemiş bir özel hayat alanından söz edebilmek için, her şeyden önce 'birey' kavramının öne çıkmış olması gerekir” (Yüksel, 2003).

Kişisel alan üzerinden mahremiyet sağlanması, bireyin bulunduğu konuma göre şekillenebilmektedir. Yaşam alanını paylaştığı kişiler ile yaşadığı mahremiyet ihlali durumu en temelinde konut tasarımına iner. Birden fazla bireyin hayatlarını paylaştıkları konut mekanları odalar ve bölümlerden oluşmuştur. Bu bölümler bireylerin yaşamlarını geçirdiği özel alanlar olarak da kurgulanabilmektedir. Genişlikleri, sayıları kullanıcıların yapısına göre farklılıklar gösteren bu alanlar finansal ve kültürel faktörlere göre şekillenir. Özel alanlar kimi konutlarda her birey için ayrı odalar tahsis edilmesi olarak görülürken sayıca daha fazla kullanıcının bulunduğu konut tiplerinde ise ortak kullanılan odalar olarak görülebilir. Aile yapısındaki farklılıklar, sosyoekonomik koşullar konut içindeki alan paylaşımını etkiler. Kimi ailelerde her çocuğun ayrı odası bulunabilirken kimi ailelerde ise çocuklar ebeveynleri ile aynı odayı paylaşmak durumunda kalır.

3. Kovid-19 Pandemi Döneminde Kişisel Alanın İç Mekan Yerleşimindeki Etkisi

Mekan tasarımı kullanıcı odağında ilerlemelidir. Mekan ve insan bir bütün olarak kabul edilmelidir. Analiz aşamasında, tüm parametreler insan çevresinde şekillenir. Özellikle, günümüzde büyük bir sorun olarak karşımıza çıkan pandemi sürecinde, mahremiyet ve kişisel güven kavramlarının kullanıcıyı mekâna çekmekteki önemi gözlemlenmektedir. İnsan sosyal bir varlıktır. Sosyal çevresi ile kurduğu kişisel alan ve algısı, mekan hakkındaki yargısını belirler.

“Yerleşik mekanlar insan ihtiyaçlarını karşılamak ve hakim tutumları, yaşam tarzlarını yansıtmak üzere sürekli olarak değişirler. Kültürel değerler insanların algılarını ve çevre hakkında görüşlerini değişime uğratar, ve bu da çevre tasarımını etkiler. Yapılı çevre bir kültür ürünü olduğundan, geleceği şekillendirmeye yardımcı olur” (Aiello & Thompson, 1980).

Mekanın birey üzerindeki psikolojik etkisi, diğer insanlarla kurduğu mesafe ile ilişkilendirilebilir. Optimum hareket sağlayabilmesi ve sıkışmışlık hissinden uzak tutulması, kişinin mekan içinde geçirdiği zamanın süresini ve kalitesini etkiler. Günümüz Kovid-19 pandemisinde ise insanların birbirlerine her zamankinden daha fazla mesafe koyması ve otoritenin belirlediği “sosyal mesafe” kavramı toplum içinde kişiler arası mesafeyi 1,5 metre olarak belirlemiştir. Bu durum bireyin çevresinden beklentisini ve alışlagelmiş mekan kurgusunu da değiştirmiştir. Salgın hastalıklar, virüsler gibi tehlikelerden korunma mesafesi olarak tanımlanmış bu mesafe, temelde bireyin kişisel alan mesafesi ile ilişkilendirilebilir. Bu örnek ile, kişisel alanın mesafesinin birey açısından biyolojik, fiziksel ve psikolojik olarak etkileri olduğu söylenebilir.

“Kovid-19 ile birlikte pandemiden korunma aracı olarak ortaya atılan sosyal mesafe kavramı, literatürde ilk defa farklı bir biçimde kullanılmaktadır. Kovid-19 ile birlikte kullanılan sosyal mesafe ifadesi virüs bulaşından korunma biçimi olarak iki ya da daha fazla kişinin belirli bir uzaklıktan etkileşim kurmasını gerektirmektedir. Literatürde Kovid-19 pandemi dönemine kadar sosyal mesafe kavramı bir bireyin diğerleri ile bağının yakınlık durumunu, metrekaresel bir mesafe ile belirleme durumu olarak kullanılmıştır. Hali hazırda kullanılan sosyal mesafe kavramı pandemi döneminde zorunlu olan ve yakın uzak tüm ilişkisel durumları sağlık adına eşitleyen bir kavrama evrilmiştir” (Özşenler, 2021).

Pandeminin getirdiği yeni alışkanlıklar ve kurallar, ortak kullanılan iç mekanların yerleşiminde değişiklikler yaratmıştır. Mekanlarda oluşan bu değişiklikler, günümüze kadar zamanla belirginliğini yitirmiş kişisel mesafe kavramının, yeniden hayatlarımızda belirmesine neden olmuştur.

3.1 Çalışma ortamlarında kişisel alanların çalışma verimi ile ilişkisi

Çalışma ortamları, zaman içinde afetler, salgın hastalıklar ve teknolojik gelişmeler gibi dış etkenler nedeniyle sürekli bir değişim halinde olmuştur. Bu durum, günümüzde home ofis ve ofislerin uyum içinde bir arada kullanıldığı yeni bir model ortaya çıkarmıştır.

“21. yy, akıllı bina tercihlerinin yanı sıra çalışma düzeni ve organizasyon yapısındaki değişikliklerin iç mekana yansması adına da ofis kavramının değişimine tanıklık etmiştir” (Göçer, Karahan, İlhan, 2018).

“Kapalı işyeri düzeninde, bir veya birden fazla çalışanın bir odada ya da kendilerine ayrılmış bir bölümde görev yapmaları söz konusudur. Özellikle bazı kamu kuruluşları ve işlevlere göre bölünmenin benimsenmiş olduğu özel kurumlarda, kapalı işyeri düzenlerini görmek mümkündür. Açık işyeri düzenleri ise, çalışanların görece olarak kapalı işyeri düzenlerine göre daha az mahremiyete sahip olduğu düzenlerdir. Açık işyeri düzenlerinde, fiziksel materyallerin çalışanlar arasındaki ayırma işlevini kısmi olarak yaptıkları görüldüğü gibi, hiçbir ayırım olmaması da görülebilmektedir.” (Gerçek, 2020)

Frank Lloyd Wright’ın 1906 yılında kullanılmaya başlanan ABD, New York’taki Larkin Administration Building içindeki tasarımları, açık ofisin hayatımıza yerleşmesinin ilk adımı olmuştur. Ofisler; kapalı alanlardan açık planlara, açık planlar içinde kişisel zonlara, ortak çalışma alanlarına ve zamanla yaşam alanlarına evrilerek, bireyin hayat döngüsü içerisinde büyük bir yer edinmiştir. Çalışanların verimli olabilmeleri için, çeşitli ofis tasarımları şekillenmiştir. Ancak açık planlı ofislerin çalışanlar üzerinde yaratıcılığı geliştiren bir etkisi olması açısından bakan işverenler, çalışanlarının mahremiyetlerini ve konsantrasyonlarını düşünmekten zaman zaman uzaklaşmıştır. İnsanın mahremiyet ve odaklanma ihtiyacı, çalışma veriminin önüne geçebilir. Bu ihtiyaç nedeniyle konsantrasyon eksikliği yaşayan çalışanlar için, bazı ofis mobilyası tasarımcıları bireysel zonlar oluşturmak için modüler mobilyalar geliştirmişlerdir. Ortak kullanım alanlarındaki bu zonlar, kişinin kendi çalışma alanını yaratması ve zaman içinde odaklanma ihtiyacını karşılaması için yapılabilir (Şekil 2).



Şekil 2: Odaklanma Odası (URL-1)

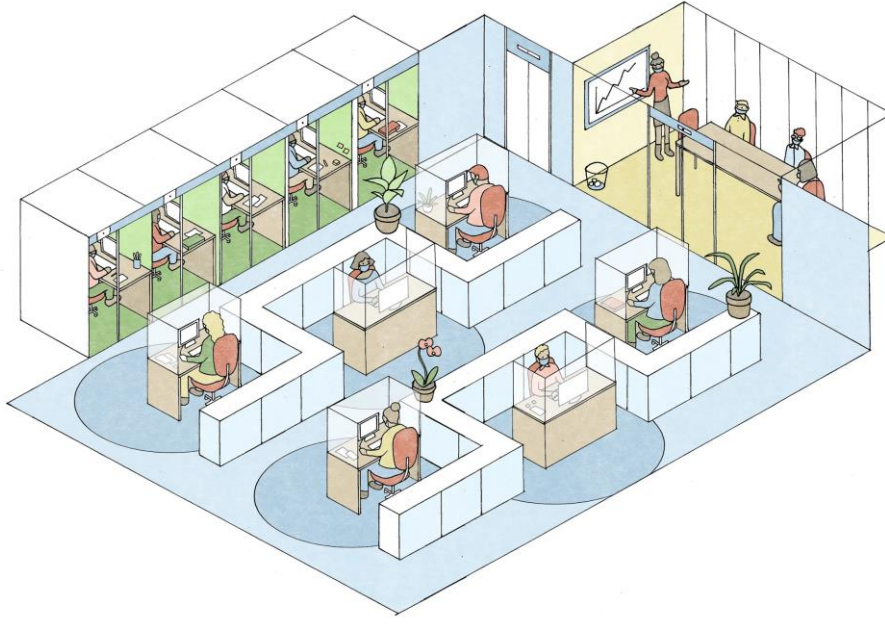
Çalışma hiyerarşisine bağlı olarak kişisel alan tanımlamaları değişebilir. Bu değişimler, ayrı odalar ile arada mesafe sağlayan sekreter ve bekleme alanlarını beraberinde getirir. Profesyonel statü ile kazanılan kişisel alanlar, ofis ortamında negatif etki yaratabilir. Bu negatif etkiden kaçınmak için, tüm ofis çalışanlarına aynı düzeyde odaklanma ve mahremiyet hakkı sunulmalıdır. Bireyin optimum konsantrasyonu sağlaması ve işini daha verimli gerçekleştirebilmesi için, modüler mobilyalar ile oluşturulan kişisel zonlar ofis mekanlarında yer almalıdır. Etkili çalışma ortamını sağlayan, ergonomik mobilyalar ve ses yalıtımlı malzemeler ile oluşturulan bu zonlar, var olan bir mekan içerisine basitçe eklenebilir. Pandemi dönemiyle birlikte açık ofislerdeki çalışma alanlarının bölücülerle ayrılması ve çalışanların arasına mesafe konulması, aynı zamanda çalışanların kendi kişisel alanlarını belirlemelerine olanak sağlar. Yapacakları kişisel telefon konuşmaları ve / veya iş görüşmeleri için ihtiyaç duydukları alanların oluşmasını sağlar (Şekil 3).



Şekil 3: Phone Booth-ROOM (URL-2)

Çalışma verimini etkileyen tasarımsal diğer faktörler ise insanın iç mekâna kolayca uyum sağlamasıdır. “İnsanın çevresine fizyolojik açıdan minimum enerji harcayarak uyum sağlayabildiği ve bunun karşılığında çevresinden hoşnut olduğu koşullar bütünü olarak tanımlanan konfor kavramı verimliliğin de yüksek olmasını sağlar.” (Kutlu, 2018) Oluşturulan konfor ortamı ile sağlanan verimli çalışma ortamları, kişinin çalışma isteğini arttırabilir ve işverenlerin çalışanlarından optimum verim almasına neden olur. “İşin nicelik yönünün tamamlanmasından, daha ziyade işlerin yapılışının kalitesi daha önemlidir” (Gan, 2019). Dolayısıyla bireylerin kendi kişisel alanlarında çalışmalarını yürütmesi, kişinin üretkenliği ve çalışma mekanından aldığı verim ile ilişkilidir. Evans ve Howard'a (1973) göre, kişisel alan, insan organizmasının kabul edilebilir stres seviyelerinde çalışmasına izin veren ve tür içi saldırganlığın kontrolüne yardımcı olan, bilişsel bir yapıdır.

Pandemi sebebi ile ofislerin, okulların ve hatta hayatın eve taşındığı 2020 ve halen sürmekte olan 2021 yıllarında, bu durum aynı yaşam alanını paylaşan bireylerin kişisel sınırlarına müdahale etmiştir. Ofis mekanlarında netleşen sınırlar görülürken, konut mekanlarında ise belirginliğini yitirmeye başlamıştır (Şekil 4).



Şekil 4: "Koronavirüs Mimariyi Nasıl Yeniden Şekillendirecek? - Emma Roulette" (URL-3)

Bireyin sosyal çevresini, toplum içindeki konum ve mesafe kavramını etkileyip, süreç içinde yaşam tarzlarını değiştirmiştir. Bireyi toplumdaki konumundan koparıp, temel yaşam ortamı olan konut içerisinde yaşamaya yönlendirmiştir. Normal yaşamında geçirdiği sürenin daha fazlasını geçirmeye başladığı bu ortamda birey, yaşam ortamı olan konutunu diğer aile bireyleri ile paylaşmak durumunda kalmıştır. İnsan zaman zaman yalnız kalma ihtiyacı içinde olur. Bu durumlarda ise özelleştirilmiş mekanlar yaratılması, bireyin yalnız kalma ihtiyacını giderebilir.

"Kişisel izolasyon sebebi ile uzun süre aynı yerde (apartmanlar, evler, vb.) kalan insanların birbirleriyle etkileşimleri, zaman zaman (serbest hareket imkânı olmadan), kişisel alan sınırlarının ihlalinin artmasına neden olmuştur. İnsanın etrafında bir küre düşünüldüğünde izinsiz yakınlaşma, rahatsızlığa yol açan bir durumdur. Dış sınırların artan yakınlığı nedeniyle aile içinde üyelerin birbirleri ile doğrudan etkileşim halinde olması sebebi ile dikkatlerini dağıtmadan odaklandıkları eyleme devam etmeleri neredeyse imkânsız hale gelmiştir. Bu durum insanların içinde bulunduğu paradoksal bir hal almıştır" (Gubina & Kirillova, 2020).

"Mekan içinde kişisel alan incelendiğinde; stresli koşullar, sosyal ilişkilerde zorunlu olarak daha fazla fiziksel mesafenin görülmesine yol açar." (Canter & Meisels, 1970) Ortak alanların ve kişisel alanların, genelde birbirine karıştığı konut mekanlarında, birey mahremiyet olgusunu gün geçtikçe yitirir. Bu kişisel alan eksikliği ise, zamanla bireyde psikolojik etkiler olarak kendisini gösterebilir. Yapılan literatür taramalarından edinilen bilgiler dahilinde çalışma verimliliğini de büyük ölçüde düşürdüğü varsayılan bu durum, bireyde konsantrasyon eksikliği olarak görülür. Çalışma ve eğitim hayatını da evine taşımış olduğu bu süreçte insan, yaşadığı alanın içerisinde kendine bir çalışma ortamı belirleme ihtiyacı duyar. Şartlar, yeni ihtiyaçlara göre tasarımı tetikler ve güncel tasarım anlayışını değiştirir.

Konut, bir bireyin veya ailenin temel yaşamsal faaliyetlerini gerçekleştirdiği barınma birimidir. Bu kavram, zaman içinde yeni işlevler kazanıp, bir eğitim ve çalışma alanına dönüşmüştür. Fakat, standart konutlar sadece yaşamsal eylemleri barınma, beslenme ve uyuma olarak ele aldığı için, ayrıca bir çalışma odası veya ortamı bulunmamaktadır. Bu eksiklikten kaynaklanan çalışma veriminin azalması üzerine tasarımcıların, çalışma eylemini de temel yaşamsal eylemler arasına alması beklenir.

3.2 Konut içerisinde bireyin yeri

Bireyin geleneksel yaşam tarzından modern yaşama geçiş serüveni ile; bireysel özgürlüklerden ve özel hayat, mahrem gibi kavramlardan söz edilmeye başlanmış ve "kamusal yaşam - özel yaşam" ayrımı iç mekanlara girmiştir. Konut içerisinde çeşitli yöntemlerle bölüntülerin oluşturulması, temelde kişinin kendi kişisel alanlarını tanımlaması ile ilişkilendirilmelidir. Göçebe yaşamından gelen insan, günümüzde konut içerisinde bölücülerle alan belirlemiştir. Zaman içerisindeki değişimlerle bu bölücüler artık yeterli olmamış ve konut içerisinde yeni öz alan gereksinimleri doğmuştur.

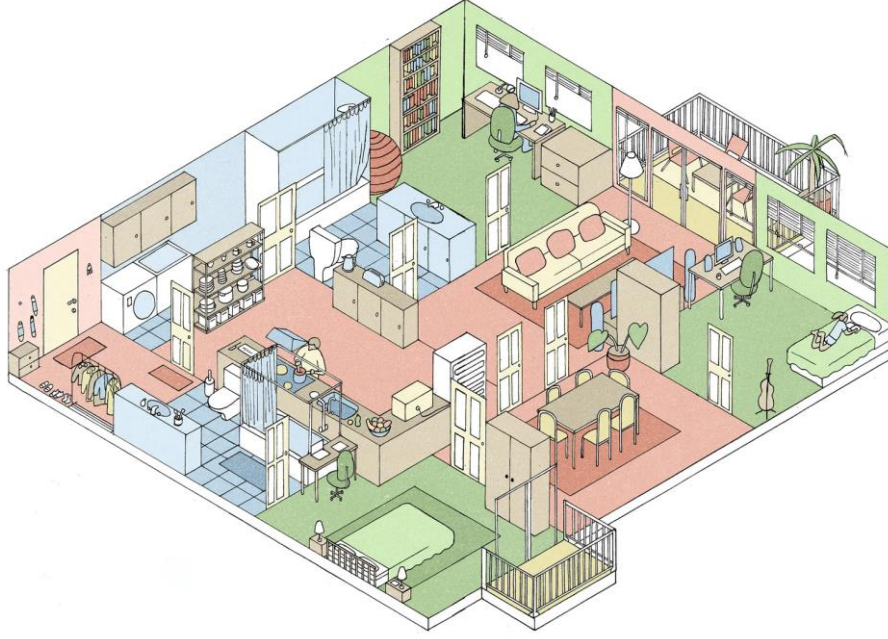
"Mekân, insanoğlu için sadece barınma ihtiyacının karşılandığı bir yer olmanın ötesinde, insanların toplum ile ilişkilerinin düzenlenmesinde bir aracı, başkaları ile iletişimde etkin rol oynayan fiziksel ortamdır. Bu manada mekân; insan gereksinimlerinin değişim ve gelişimine ayak uydurarak içinde yaşayanların psikolojisi, kültürü, sosyo-ekonomik düzeylerine göre içinde farklı pek çok boyutu barındırarak şekillenmektedir" (Kutlu, 2018).

"Ev veya öznece adı konmuş yuva insan yaşamının sürdürülebilirliğine olanak sunan kişisel bir uzama dönüşür. İnsan kendi şekillendirdiği bu uzam içerisinde korunma ve barınma dürtüleri doğrultusunda yaşayarak, bir anlamda kendini dıştan ayırdığı, soyutladığı bir mekan yaratmaktadır. Odalar, nesnelere evin oluşturduğu uzam içerisinde kendi uzamlarını ve anılarını yaratır. Böylelikle ev ile insanın aidiyet bağı oluşmaya başlar. Bu iki yönlü ilişki bağı, zamanla o kadar güçlü bir hale gelir ki; artık uzam, her insan için birbirinden farklı anlamlarla yüklü bir yer / mekan halini alarak yuva olarak tanımlanır" (Barlas, 2019).

Konut içerisinde bireyin kullanımına bağlı mekanlar gelişmiştir ve bu kullanımların genellenmesi sonucunda standart konut tipleri oluşmuştur. Farklı yapılarıdaki kullanıcıların isteklerine göre konut mekanları kendi içlerinde çeşitlenmiştir fakat hala bazı ihtiyaçlara cevap verirken bazı ihtiyaçlar için yetersiz kalmaya devam etmektedir.

3.3 Konut planlamasının kişisel alan kavramına göre düzenlenmesi

Farklı yaş ve meslek gruplarının bir arada bulunduğu en küçük birim sayılan ailenin, konut içerisinde geçirdiği zamanının Pandemi gibi tetikleyici sebeplerle de artmasıyla yeni mekansal düzenleme ihtiyaçları doğmuştur. Aynı zaman içinde çeşitli eylemleri gerçekleştiren farklı bireyler, birbirlerini engellemeden eylemlerini gerçekleştirebilmelidir. Mevcut standart konutların içerisine kişisel alanların sonradan eklenmesi ise, zaman zaman tek bir masa sandalye ile oluşturulurken, bazen de bir alan içerisinde oluşturulan seperatörler ile sağlanabilir. Bu kapsamda oluşturulan alanlar bireyin konut içerisinde özelleşmesine ve mahremiyetinin korunmasına yarar sağlayabilir (Şekil 5).



Şekil 5: “Koronavirüs Mimariyi Nasıl Yeniden Şekillendirecek? – Emma Roulette” (URL-4)

“Standart bir konutun kullanıcının kullanımına olanak kıldığı mekanların işlevi bellidir. Konut kullanıcılarının günün farklı saatlerinde konutta farklılaşan ihtiyaçlarından kaynaklı olarak farklı mekanlar yaratma isteği veya zaman içerisinde aile yapısında meydana gelen değişikliklerden dolayı, konutta yeni mekan yaratma isteği içine girmektedirler. Bu gibi durumlar konutta alan kısıtından kaynaklı olarak kullanıcıların standart konuttan rahatlıkla karşıladığı tüm ihtiyaçlarını, tek bir mekanın karşılaması beklentisine yol açmaktadır. Konut kullanıcıları bu ihtiyaçlarını konutun taşıyıcı elemanlara dokunmadan hareketli bölücü panel, mobilya gibi iç donatı elemanları kullanarak gerekli mekan organizasyonlarıyla ihtiyaçlarını karşılayabilmektedirler.” (Özçelik & Kaprol, 2017)

“Konut, tarihsel süreçte tüm kültürlerde doğrudan aile yaşamıyla ilişkili olması sebebiyle mahremiyet gereksinmesinin en çok hissedildiği mekanlardır. Kültürel yansımaları farklı olsa da mahremiyet, konutun ve kullanım kalıplarının biçimlenmesinde her zaman en etkili unsurlardan biri olmuştur.” (Zorlu & Keskin, 2017)

Aile; çocuklu, çocuksuz çekirdek aile, tekil birey ve / veya diğer aile bireyleri ile bir çatı altında toplanmış bir veya birden fazla kişinin, aynı mekan içinde paylaştıkları hayattır. Toplumun en küçük gurubunu ifade etmektedir.

“Aile, toplumun potansiyel yeni üyelerine sosyal benliğin kazandırılması konusunda en önemli işlevi gören kurumdur. Bu yüzden pek çok düşünür ve sosyal bilimci aileyi, toplum hayatındaki en temel kurum olarak kabul etmişlerdir. Sosyalleşmenin ilk ve temel aktörü olması dolayısıyla aile, çocuğu kuşatan ilk sosyal çevredir. Çocuğu kuşatan bu çevre, değerler, normlar, inançlar ve bu unsurların pratik uygulamalarından oluşmaktadır. Bu yüzden ailenin sosyalleşen çocuğu kuşatması, duygusal, ahlaki, kültürel, dinî, siyasî vb. bir kuşatma olarak da kabul edilebilir” (Akın, 2019).

Ailenin hayatlarının çoğunu geçirdikleri konut mekanları, kullanıcı kitlesine uygun alanlar yaratılarak tasarlandığında, çocuklu bir aile ile yalnız yaşayan veya ev arkadaşı olan bireylerin ihtiyaçları birbirinden çok farklı olacaktır. Ebeveynlerin mahremiyeti sağlanırken, çocuk için ayrı bir yaşam alanı düşünülmelidir. Çocuğun eğitimi ve gelişiminin sağlanacağı oda, temel kişisel yaşam alanı olacaktır. Gelişim sürecinde kendi alanına sahip olması, çocuğun psikolojik sürecindeki gelişimine büyük katkı sağlamaktadır. Birden fazla çocuğun bulunduğu ailelerde ise ev içindeki nüfusun artmasına oranla özel alanların varlığı azalmaktadır. Aile içindeki tüm bireylerin optimum düzeyde, kendilerine ait alanlara sahip olmaları düzgün ve doğru ilişki kurmalarının temelini oluşturur. Paylaşımlı ev arkadaşlığı durumunda ise, bireylerin ortak alanları ve kişisel alanları birbiri ile karışmamalıdır. Konut içinde çalışma alanı ve kişisel alan eksikliğinden doğan mahremiyet ihlali, çalışma verimini düşürdüğü gibi birden fazla bireyin aynı yaşam ortamını doğru bir ilişki içinde paylaşmasına engel olur. Pandemi döneminde, bireylerin ev içinde geçirdiği sürenin eskiye oranla artması ile bireyler kişisel alanlarının ihlali ile karşılaşmıştır. Bu olumsuz durum da yeni düzen içinde konut mekanlarında, kişinin kendi öz alanına sahip olmasını sağlayan mekan çözümlerini gerektirmiştir.

Ofis ve Ev sözcüklerinin "home ofis" kavramı altında hayatımıza yerleşmesinden doğan çalışma alanları ihtiyacı, konut içerisinde insan yapısına uyan ergonomik mobilyalar ile sağlanabilir. Konut ortamında, rahatsız edici dış etkenler: gürültü, ışık yetmezliği veya fazla ışık kaynağı, havalandırma kalitesi vb. olarak sayılabilir. Uzun süreli ve yoğun çalışma saatlerinde kullanıcının konforunu optimum seviyede tutmak gerekir. İnsan bedeninin biyolojik yapısında kurgulanan mobilyaların yanı sıra çalışma ortamı yaratacak, erişim ağları ile en temel unsurlardan biri olan etkili bir aydınlatma da alan belirlemeyi sağlayabilir. Bu unsurların zaman zaman taşınabilir özellikte olması, kişilerin konut içerisinde değişen durumlara uygun ortamlar yaratmasını sağlar.

4. Sonuç ve Öneriler

Dünyanın değişim hızına bir şekilde yetişmeli ve artık yeni konut tasarımlarında, konut içinde de çalışma alanları düşünülmelidir. Yeni çalışma düzeninin hem ofis hem konut içinde gelişeceği öngörülen yakın gelecekte, bazı işveren ve eğitim kurumları, çalışanların ve öğrencilerin zaman zaman kendi evlerinden çalışacağı, eğitim alacağı yeni yöntemlerin gelecekte de kalıcı olacağını duyurmuşlardır. 2020 yılında hayatımızı etkileyen Pandemi ile insanlar, kısa sürede köklü bir değişime uğramıştır. Bu değişim, hayatlarını birçok yönden olduğu gibi, alıştikları çalışma düzenleri açısından da etkilemiştir. Farklı bireylerle yaptıkları konut paylaşımı sonucunda ise kişisel alanlarının sınırlarının net olmadığını fark etmişlerdir ve bir sınır ihtiyacı ortaya çıkmıştır. İnsan var olduğu sürece mahremiyet olgusu hayatın her noktasında bulunduğu görülmüştür. Bireyin sosyal çevresi ile etkileşimin

de mahremiyet olgusunun etkisi; insanın yaşantısı içerisinde çalışma ortamı ile kişisel alanı arasında bir kesişim kurmaktadır. Değişim halinin yakalanması ve bu sınırların belirginleşmesi gereken, güncel yeni dünya düzeninde tasarımcıların rolü oldukça büyüktür.

Şu ana kadar tam olarak konut içine yerleşmemiş çalışma ortamlarının bireyin aile yaşantısına, psikolojisine ve çalışma verimine etkisi ortadadır. Günümüzde tasarımcılardan “hiçbir şey eskisi gibi olmayacak ve dünya değişmeye devam edecek” düşüncesi ile bu sürece uyum sağlamaları beklenmektedir. “İyi tasarım” kavramının bireyin yaşamına olan etkisinden yola çıkarak, tasarımcıların insan ihtiyaçlarına cevap verebilecek fonksiyonel tasarımlar gerçekleştirmeleri gerekmektedir.

Mekan yaratmak sadece duvar örmek değildir. Bir çizgi, bir obje veya bir uzaklık da mekan ifade edebilir. Yeni düzende, tasarımcılardan beklenen ise değişebilen ve uyarlanabilen mekanlar yaratmalarıdır. Bireylerin, değişen düzenin ve dış dünyanın negatif etkilerine minimum düzeyde maruz kalmasını veya tamamen uzaklaşmasını sağlamak için etkili iç mekan ve mobilya kurguları gereklidir. Modüler mobilya çözümleri, odaklanmayı sağlayacak etkili bir aydınlatma sistemi ve akustik malzemeler ile bu doğrultuda kurgulanan mekanların kullanıcının ihtiyaçlarına da cevap vermesi beklenir.

Teknolojinin, sanayinin gelişmesiyle ve dünyanın değişimiyle ortaya yeni meslek grupları ve çalışma tipleri çıkmış; eğitim değişim ve gelişim sürecine girip, uyum içinde birbirini destekleyerek çalışan yeni yöntemlere evrilmiştir. Hayatın bir kısmının eve taşınması ve mevcut ofis düzenlerinin değişime uğraması çalışma alanının tasarımlarında kullanılan mobilyaları, malzemeleri ve tamamlayıcı elemanları da etkilemiştir. Toplum ve birey üzerindeki etkileri eğitim ve çalışma hayatının “yeni normal” düzeni ışığında değişime uğramasıdır. Konut tiplerine ve ofis içine kişisel zonlar oluşturulması ile ayrı bir çalışma alanı eklemek ile sağlanabilir. Beklenmeyen bir zamanda çıkan Pandemi, insanların gelecekte de salgın hastalıklar ve afetler gibi bireyin elinde olmadan gelişen durumlarla karşılaşacağını göstermiştir. İnsanların gelişen olumsuz durumlara kolay uyum sağlamaları için konut tasarımlarında kişisel alanların korunduğu mekanlar yaratılmalıdır.

Kaynaklar

- Aiello J.R., Thompson D.E. (1980). *Personal Space, Crowding, and Spatial Behavior In a Cultural Context*. In: Altman I., Rapoport A., Wohlwill J.F. (eds) Environment and Culture. Human Behavior and Environment (Advances in Theory and Research), vol 4. Springer, Boston, MA. doi.org/10.1007/978-1-4899-0451-5_5
- Akın, M. (2019). *Sosyal Etkileşim ve Sosyal Benlik Kaynağı Olarak Aile*. Medeniyet ve Toplum Dergisi, 3 (1), 1-14. Retrieved from <https://dergipark.org.tr/tr/pub/metder/issue/47439/576894>.
- Barlas, M. (2019). *Çağdaş Sanatta Nesne- Mekân Olarak Ev İmgesi*. Sanat ve Tasarım Dergisi, (24), 95-109. Retrieved from <https://dergipark.org.tr/en/pub/sanatvetasarim/issue/51009/665616>.
- Bekci, B. (2006). *Peyzaj Mimarlığında Kişisel Mekân Kavramı ve Kişisel Mekân Ölçme Tekniklerinin Değerlendirilmesi*. Journal Of The Faculty Of Forestry Istanbul University, 56(2), 161-170. Retrieved from <https://dergipark.org.tr/en/pub/jffiu/issue/18715/198820>.
- Canter, F. M. & Meisels, M., (1970). *Personal Space and Personality Characteristics: A Non-Confirmation*. Psychological Reports, 27(2), 287–290. doi.org/10.2466/pr0.1970.27.2.287

- Çelik, F., Çatal, R. (2017). *Kültürpark, Meram Dere ve Evliya Çelebi Parkı'nda Kişisel Mekân Algısı*. The Journal of Academic Social Sciences, (63), 270-299. doi.org/10.16992/ASOS.13316.
- Evans, G. W., Howard, R. B. (1973). *Personal space*. Psychological Bulletin, (80), 334-344.
- Gan, K. (2019). *Personal Space and Privacy in Open Offices*. Iowa: Iowa State University Retrieved from lib.dr.iastate.edu/creativecomponents/176.
- Gerçek, M. (2020). *Geleneksel ve Yenilikçi İşyeri (Ofis) Düzeni Türlerinin Çalışanlar Üzerindeki Etkileri: Karşılaştırmalı Bir Derleme Çalışması*. Erciyes Üniversitesi İktisadi ve İdari Bilimler Fakültesi Dergisi, (55), 91-116. doi.org/10.18070/erciyesiidb.580160.
- Göçer, Ö., Karahan, E. ve İlhan O., I. (2018). *Esnek Çalışma Mekânlarının Çalışan Memnuniyetine Etkisinin Akıllı Bir Ofis Binası Örneğinde İncelenmesi*. Megaron, 13 (1), 39-50. doi.org/10.5505/megaron.2017.46547.
- Gubina, S. T., Kirillova, E. P. (2020). *Personal Space of Family Members During The Covid-19 Pandemic: The Influence of Noise Factors (Airborne, Impact, and Anthropogenic)*. Atlantis Press, 129-134. doi.org/10.2991/assehr.k.201105.025.
- Hall, E.T. (1966). *The Hidden Dimension*. Anehor Doubleday Books, New York.
- Kutlu, R. (2018). *Çevresel Faktörlerin Mekân Kalitesi ve İnsan Sağlığına Etkileri*. The Turkish Online Journal of Design Art and Communication, 8 (1), 67-78. doi.org/10.7456/10801100/007.
- Li S. (2001). *How close is too close? A comparison of proxemic reactions of Singaporean Chinese to male intruders of four ethnicities*. *Perceptual and motor skills*, 93(1), 124-126. doi.org/10.2466/pms.2001.93.1.124
- Özçelik, Ö., Kaprol, T. (2017). *İç Mekân Örgütlenmesinde Esneklik ve Fonksiyonellik Kavramı Bağlamında Mekânın Değerlendirilmesi ve Düzenlenmesi*. İleri Teknoloji Bilimleri Dergisi, 301-312. Retrieved from https://dergipark.Org.Tr/En/Pub/Duzceitbd/Issue/33124/363706.
- Özşenler, S. D. (2021). *Kovid-19 ve Sosyal Mesafe: Meta-Tematik Bir Analiz*. Gümüşhane Üniversitesi Sosyal Bilimler Enstitüsü Elektronik Dergisi, 12 (1), 12-23. Retrieved from https://dergipark.org.tr/en/pub/gumus/issue/60420/833305.
- Tunçok, M. (2010). *Kişisel Mekânın Mimari Temsillerinin 1990 Sonrası Yeni Türk Sinemasında Seçilmiş Filmler Üzerinden Çözümlemesi*. İstanbul: İstanbul Teknik Üniversitesi Fen Bilimleri Enstitüsü.
- Yüksel, M. (2003). *Mahremiyet Hakkı ve Sosyo-Tarihsel Gelişimi*. Ankara Üniversitesi SBF Dergisi, 58 (01), doi.org/10.1501/SBFder_0000001619.
- Zorlu, T., Keskin, K. (2017). *Kültür-Konut Etkileşiminde Mahremiyet Olgusu: Geleneksel Urfa- Akçaabat/Ortamahalle Evleri Üzerinden Karşılaştırmalı Bir Analiz*. Online Journal Of Art And Design, Vol.5, No.2, 72-89.

İnternet Kaynakları

URL-1 <https://room.com/pages/focus-room>, ROOM.

URL-2 <https://www.archiproducts.com/fr/nouveautes>, Archiproducts.

URL-3 <https://www.newyorker.com/culture/dept-of-design>, The New Yorker.

URL-4 <https://www.newyorker.com/culture/dept-of-design>, The New Yorker.