

## Kırsal Soylulaştırmanın Eşiğinde Olan Ayvacık-Büyükhüsün Tarihi Yerleşiminin Miras Değerleri<sup>1</sup>

Yük. Mimar İldem Özlem ÇELİKER\*, Doç. Dr. Koray GÜLER\*\*

### Özet

Sahip olduğu coğrafi avantajlar nedeniyle tarih boyunca farklı kültürlerle sahip topluluklar tarafından yaşam alanı seçilmiş olan Ayvacık ve çevresi, günümüzde pek çok doğal ve kültürel değere sahip özel bir bölgedir. Tarih öncesi dönemlerden bu yana kesintisiz iskan gören ilçede, kırsal yerleşimlerin tarihi, arkeolojik veya doğal bir değer taşıması sıklıkla karşılaşılan bir durumdur. Büyükhüsün Köyü, Ayvacık'a bağlı geleneksel kırsal yaşamın devam ettiği tarihi yerleşimlerden biridir. Yerleşimin yüzyıllar boyunca anonim olarak aktarılan kültürel birikiminin ve insan-doğa etkileşiminin bir yansıması olan kırsal mimarlık mirası, bölgedeki yaşam kültürünü ve ardındaki geçmiş sosyal ve ekonomik etkenleri doğrudan yansıtmaktadır. Bu çalışmada yalnızca yerleşim özellikleri, geleneksel yapı türleri, yapım teknikleri, malzeme kullanımı ve yapı ustalığı gibi mimarlık mirasını oluşturan değerler değil bunun yanı sıra somut ve somut olmayan miras değerleri bütüncül bir perspektifle ele alınmıştır. Küresel ölçekte yaygın şekilde gözlenen kırsal alanlardaki insansızlaşma ve göç sorununun, ele alınan Büyükhüsün Köyü'nde son yıllarda özellikle büyük şehirlerdeki varsıl kent nüfusunun artan ilgisi nedeniyle hissedilmediği ve yerleşimin genel tablonun aksine tersine göçe konu olduğu tespit edilmiştir. Köyün demografik, sosyal ve fiziki yapısının söz konusu tersine göçe bağlı olarak değişim baskısıyla karşı karşıya olduğu görülmektedir. Daha kolay fark edilebilen fiziki yapıdaki değişimin en önemli göstergeleri geleneksel dokuya eklenen çağdaş yapılarıdır. Bu makale, kırsal soylulaştırma sürecine girerek miras değerlerinin yitilmesi riskinin yoğun şekilde hissedildiği tarihi Büyükhüsün yerleşiminde etkin bir koruma eyleminin gerçekleştirilmesinin öncelikli adımı olarak da değerlendirilebilecek var olan kırsal peyzaj değerlerinin tanımlanmasını ve yerleşimin karşı karşıya olduğu fiziksel ve sosyolojik tehditleri tartışmayı hedeflemektedir.

**Anahtar Kelimeler:** Ayvacık, Büyükhüsün Tarihi Kırsal Yerleşimi, Kırsal Peyzaj Değerleri, Kırsal Mimarlık Mirası, Kırsal Soylulaştırma.

\*Mimar Sinan Güzel Sanatlar Üniversitesi Fen Bilimleri Enstitüsü, İstanbul, Türkiye.

E-mail: ildemclkr@gmail.com ORCID: 0000-0003-3756-1373

\*\*Mimar Sinan Güzel Sanatlar Üniversitesi, Mimarlık Fakültesi, Mimarlık Bölümü, İstanbul, Türkiye

E-mail: koray.guler@msgsu.edu.tr ORCID: 0000-0001-6556-3312

**Başvuru – Submission: 18/08/2021**

**Kabul – Acceptance: 24/05/2022**

**DOI: <https://doi.org/10.32955/neujna202262438>**

<sup>1</sup> Bu çalışma, MSGSÜ Fen Bilimleri Enstitüsü Koruma ve Restorasyon Lisansüstü Programında Doç. Dr. Koray GÜLER danışmanlığında İldem Özlem ÇELİKER tarafından hazırlanan "Dönüşümün Eşiğinde Bir Tarihi Kırsal Yerleşim: Ayvacık Büyükhüsün Köyü Koruma Önerisi" başlıklı yüksek lisans tezinden ve bu tezden türetilerek 2. Turizmde Mimarlık ve Kültürel Miras Kongresi (ITCAC'21)'nde sunulan bildiriden yararlanılarak geliştirilmiştir.

## Heritage Values of Ayvacık- Büyükhüsün Historic Settlement which is on the Verge of Rural Gentrification

### Abstract

Ayvacık and its surroundings, which have been chosen as living spaces by communities with different cultures throughout history due to their geographical advantages, are today a special region with many natural and cultural values. It is very common for rural settlements to have historical, archaeological, or natural values in the district, which has been inhabited continuously since prehistoric ages. Büyükhüsün Village is one of these historical settlements in Ayvacık, where the traditional rural life continued. The rural architectural heritage, which is a reflection of human-nature interaction and has been transferred anonymously over the ages, reflects not only the culture of life in the region but also the past social and economic factors behind it. In this study, not only the values that make up the architectural heritage such as settlement features, traditional building types, construction techniques, material use and building mastery, but also tangible and intangible heritage values are discussed with a holistic perspective. In contrast to other rural settlements which have been facing depopulation and immigration issues globally widespread, Büyükhüsün village is subject to remigration and population increase because of the growing interest of the population in big cities. It is seen that the demographic, social and physical structure of the village is faced with the pressure of change due to this reverse migration. The most important indicators of the change in the physical structure that can be noticed more easily are the contemporary structures that are added to the traditional texture. This article aims to define the existing rural landscape values and discuss the physical and sociological threats faced by the settlement, which can be considered as the primary step in carrying out an effective conservation action in the historical Büyükhüsün settlement, where the risk of loss of heritage values by entering the rural gentrification process is intensely felt.

**Keywords:** Ayvacık, Büyükhüsün Historic Rural Settlement, Rural Landscape Values, Rural Architectural Heritage, Rural Gentrification.

### 1. Giriş

Tarihi kırsal yerleşimler, doğa ve insanın karşılıklı etkileşiminin ortak bir ürünü olarak ortaya çıkmış, bünyelerinde barındırdıkları somut ve somut olmayan değerler ile bir bütün olarak korunması ve geleceğe aktarılması gereken önemli miras alanlarıdır. Ülkemizde çoğu kırsal yerleşimin, özellikle 1950'li yıllardan itibaren görülen göç hareketleri doğrultusunda yerel nüfusunu kaybedip insansızlaşma sürecine girdiği ve yok olma tehlikesi ile karşı karşıya kaldığı bilinmektedir (Güler ve Kahya, 2019). Bununla birlikte yerel nüfusunu büyük oranda kaybeden az sayıdaki kırsal yerleşimin, 2000'li yıllardan itibaren kentli nüfusun kırsala artan ilgisi ile bağlantılı olarak tersine göç hareketlerine maruz kalması söz konusudur. Kentli nüfusun iskanının fiziksel mekana yansımalarının yeni yapı inşası veya geleneksel bir yapının el değiştirmesi yoluyla gerçekleştiği görülmektedir. Bu süreç emlak değerlerinin orantısız artmasına ve zamanla daha yüksek gelirli kentli nüfusun yerleşmesine yol açmaktadır.

ARAŞTIRMA MAKALESİ / RESEARCH ARTICLE

İlk olarak 1964 yılında sosyolog Ruth Glass tarafından yüksek gelirli grupların Londra'nın çöküntü mahallelerindeki düşük gelir grubuyla yer değiştirmesi sürecinde yaşanan sosyal ve fiziksel dönüşümü açıklamak üzere gündeme getirilen "soylulaştırma" kavramı, 1970'li yıllardan itibaren daha çok kentlerdeki farklı sosyo-ekonomik statüdeki grupların yer değiştirmesi ve buna bağlı olarak gerçekleşen sosyal, kültürel, ekonomik ve mekânsal değişimleri açıklamak için kullanılmaya başlanmıştır (Yenigül, 2016). Smith'in (1986), oldukça dinamik bir süreç olarak tanımladığı soylulaştırma konusundaki kavramsal tartışmaların günümüzde de sürdüğü ve her ülkenin, şehrin ve mahallenin kendine özgü farklılıklara sahip olduğu ifade edilmektedir. Sönmez (2014), soylulaştırma türleri arasında; aktörlerde, üretilen yapıları çevrede, sermayenin mekanda konumlanışında ve sosyal dinamiklerde farklılıklar görülse de, sermaye yatırımı, yüksek gelirli grupların iskanı, yapıları çevrenin hızla değişimi, düşük gelirli yerel grupların ise doğrudan veya dolaylı yoldan alandan uzaklaşması gibi ortak özellikler olduğunu ve çoğu durumda soylulaştırmanın yönteminin mülksüzleştirmeye ve yoksunlaştırmaya dayandığını savunmaktadır. Günümüzde çeşitlenen biçimleriyle soylulaştırmanın etkilerinin kent merkezlerinden, çepelere, civardaki kentlere ve kırsal alanlara doğru yayıldığı görülmektedir (Sönmez, 2014).

1960'lı ve 1970'li yıllarda İngiltere, Avrupa, Kuzey Amerika ve Avustralya'nın bazı kırsal bölgelerinde tersine göçe bağlı olarak gözlenen demografik değişimler, "kırsalın yeniden nüfuslandırması", "kırsal kalkınma", "kırsal dönüşüm" ve "kırsal rönesans" gibi kavramlar ile açıklanmaya çalışılmıştır. "Kırın kentleşmesi" olarak da anılan tersine göçün etkilerinin yalnızca kırsal nüfustaki sayısal değişimle sınırlı kalmadığı, sosyo-kültürel ve ekonomik yapının yanı sıra fiziki yapıları çevre üzerinde de dönüştürücü yansımaları olduğu görülmektedir (Yenigül, 2016). Çeşitli nedenlere bağlı olarak kırsal alanlara yönelerek sırasıyla turistik ziyaret, dönemlik konaklama, kalıcı olarak yerleşme ve ardından zamanla demografik olarak baskın hale gelerek kırsal alanları dönüştürme şeklinde gerçekleşen süreç, "kırsal soylulaştırma" olarak tanımlanmaktadır. Kırsal soylulaştırma, her ne kadar gerçekleştiği fiziki mekân açısından kentsel soylulaştırmadan ayrılrsa da, sermaye yatırımı, mülkiyet değişikliği ve yerinden etme gibi etkenler açısından ortak bir süreci tariflemektedir.

Dünyada kırsal bölgelerin başta ekonominin zayıflaması ve yaşam koşullarından duyulan hoşnutsuzluk olmak üzere çeşitli nedenlere bağlı olarak nüfus kaybettiği ve bu durumun bir sonucu olarak pek çok tarım alanının ve geleneksel yapının terk edildiği bilinen bir gerçektir. Terk edilerek boş kalan ve işlevini kaybeden söz konusu yapılar ve tarım alanları, kentin kaotik yapısından uzaklaşarak, doğa ile iç içe olma amacındaki kentli nüfus tarafından daha kolay elde edilebilmekte ve hızlı bir mülkiyet değişimi yaşanmaktadır. Kırsala sonradan yerleşen nüfusun, kentte sahip olduğu yaşam biçimini ve konforunu kıra taşımak istediği ve bu doğrultuda yapıları çevrede de dönüştürücü müdahalelerde bulunduğu gözlenmektedir.

Özellikle yeni inşaatlar ve restorasyon çalışmaları ile birlikte emlak değerleri artış göstermekte, buna bağlı olarak artan yaşam giderlerini karşılamakta zorlanan yerel halkın bölgenin değişen sosyal ve fiziksel yapısına ayak uyduramayarak zaman içinde yerinden ayrıldığı bir süreç yaşanmaktadır.

ARAŞTIRMA MAKALESİ / RESEARCH ARTICLE

Büyükhüsün Köyü, kırsal yaşamın kısmen devam ettiği, geleneksel mimarlık mirası ile dikkat çeken tarihi bir yerleşimdir. Ülkemizde hemen her kırsal yerleşimin maruz kaldığı insansızlaşma süreci, günümüzde Büyükhüsün'da hissedilmiyor olsa da geleneksel dokuda görülen çok sayıdaki harap yapı, bu süreçle ilgili önemli bilgiler vermektedir. Son yıllarda kentli nüfusun yoğun iskanı ve geleneksel yapıların el değiştirmesi, yeni yapılaşma alanlarının oluşmasına yol açmıştır. Söz konusu yeni yapılaşma, yerleşimin kırsal peyzaj alanlarına doğru ilerleyerek bu alanları tehdit etmektedir. Bununla birlikte yerleşimin emlak değerleri de kentli nüfusun ilgisi, yeni imar faaliyetleri ve restorasyon uygulamaları doğrultusunda son yıllarda büyük bir artış göstermiştir.

Kırsal ekonomide zayıflama, eğitim, sağlık, kültür hizmetlerine erişimde zorluklar, vb. nedenlere bağlı olarak ülke sathında yaygın şekilde gözlenen insansızlaşma ve göç süreçlerinin Büyükhüsün'daki yerli nüfus için de büyük oranda geçerli olduğu söylenebilir. 2000'li yıllara dek yerli halkın göçüyle nüfus kaybetme eğilimi gösteren köyün bu yıllardan itibaren büyükşehirlerden tersine göç almaya başladığı görülmektedir. Bu süreçte, Büyükhüsün Köyü'nden bir ev alıp onararak veya yeni bir yapı inşa ettirerek burada bir mülk edinen ve köye yerleşen insan sayısı artmış ve artmaya da devam etmektedir. TÜİK verilerine göre 2007 yılında köy nüfusu 318 iken bu sayı 2020 yılında 370'e ulaşmıştır (Çizelge 1). Köyde yaz aylarındaki nüfusun adrese dayalı verilere göre belirlenen TÜİK'in resmi istatistiğinin çok daha üzerinde olduğu bilinmektedir. Köy muhtarından ve sakinlerinden edinilen bilgilere göre mevsimlik ve ikincil konut kullanımına bağlı olan bu sayının yaklaşık 120 kişi civarında olduğu tahmin edilmektedir.

Çizelge 1: 2007-2020 Yılları Arasında Büyükhüsün Köyü Nüfusunun Değişimi (TÜİK).

YIL	TOPLAM NÜFUS	KADIN	ERKEK
2007	318	170	148
2008	321	170	151
2009	322	172	150
2010	326	172	154
2011	332	172	160
2012	337	169	163
2013	345	170	175
2014	353	179	174
2015	343	168	175
2016	350	170	180
2017	368	181	187
2018	372	180	192
2019	365	169	192
2020	370	169	201

Yerleşimdeki özgün demografik ve sosyal dokunun da değişmeye başladığı göz önüne alındığında Büyükhüsün Köyü'nün kırsal soylulaştırma sürecinin eşliğinde olduğu ve uzun vadede bu sürecin yol açacağı geri dönülemez tahribatlara maruz kalacağı öngörülebilir bir durumdur.

ARAŞTIRMA MAKALESİ / RESEARCH ARTICLE

Bu makale, kırsal soylulaştırma sürecine girerek miras değerlerinin yitirilmesi riskinin yoğun şekilde hissedildiği tarihi Büyükhüsün yerleşiminde etkin bir koruma eyleminin gerçekleştirilmesinin öncelikli adımı olarak da değerlendirilebilecek mevcut kırsal peyzaj değerlerinin tanımlanmasını hedeflemektedir. Kırsal peyzaj değerleri; “yaşam şekli ve arazi kullanımının sürekliliği”, “tarım ve çiftçilik faaliyetleri”, “orman alanları, göl ve göl manzaraları, deniz ve deniz manzaraları”, “özel fauna ve flora türleri”, “dini, mitolojik, gelenek ve göreneklerle ilgili referanslar”, “arkeolojik değerler ve korunan bölgeler” ile “kırsal mimarlık mirası” olmak üzere yedi grupta sınıflandırılmıştır.

Büyükhüsün Köyü’nde yaşanan sosyo-ekonomik, demografik ve fiziki değişim sürecini de ortaya koymayı hedefleyen bu çalışma, pek çok farklı disiplinin iş birliği ve yerel halkın demokratik katılımıyla kurgulanması gereken gelecek koruma çalışmalarına katkı sağlamayı ummaktadır. Bu kapsamda TÜİK, Ayvacık Belediyesi ve İl Özel İdaresi’nden alınan nüfus, emlak rayiç bedelleri gibi resmi veriler köy halkıyla yapılan sözlü görüşmelerle de desteklenerek çıkarımlarda bulunulmuştur. Bununla birlikte kırsal peyzajı ve mimari dokuyu tespit etmeye yönelik saha çalışmaları gerçekleştirilmiştir. Saha çalışmalarında mimari karakteri anlamaya olanak verecek şekilde gerçekleştirilen envanter ve rölöve çalışmalarının yanı sıra uçangöz (drone) aracılığıyla edinilen yüksek çözünürlüklü hava fotoğrafları üzerinden tarihi kırsal peyzaj karakter analizi yapılmıştır. Güncel analizler, Harita Genel Komutanlığı’ndan edinilen hava fotoğrafları ile kıyaslanarak gerçekleşen dönüşümler belgelenmiştir.

## 2. Ayvacık-Büyükhüsün Kırsal Yerleşimi: Konumu, Tarihçesi

Çanakkale-Ayvacık’a bağlı kırsal yerleşimlerden biri olan Büyükhüsün Köyü, kuzeyde Kaz Dağları ve güneyde Ege Denizi arasında kalan bir alanda konumlanmıştır. Yerleşim Ayvacık ilçe merkezine yaklaşık 9 km, batısında bulunan Behramkale Köyü’ne 7 km, doğusunda bulunan Küçükkuşu Beldesi’ne ise 18 km uzaklıkta yer almaktadır. Yerleşime ulaşım, Ayvacık ilçe merkezinden gelen ana yol ile birleşip civar kırsal yerleşimleri birbirine bağlayan yol ile sağlanmaktadır (Şekil 1).



Şekil 1: Büyükhüsün Köyü İdari Sınırları ve Ulaşım Haritası (Google Earth - 2021)

Bölgede genel olarak Akdeniz iklimi özellikleri görülmekle birlikte kuzeye Kaz Dağları'na doğru gidildikçe karasal iklim etkisini artırmaktadır. Bu doğrultuda, güneyde zeytin ağaçları gibi bodur maki topluluklarından oluşan bitki örtüsü, kuzeye gidildikçe yerini sırasıyla otlaklara ve ormanlık alanlara bırakmaktadır. Bununla birlikte bölge arazisi çoğunlukla dağlık ve engebeli bir topografyaya sahiptir. Bu durum tarım alanlarının, genel arazi yüzölçümüne oranla daha az olması ve görece daha düz olan kıyı kesimlerde yoğunlaşması sonucunu doğurmaktadır (Yüksel ve Ekinci, 2008).

Yapılan arkeolojik kazı ve yüzey araştırmaları, Ayvacık ve çevresinin prehistorik dönemlerden beri iskân gördüğünü ortaya çıkarmıştır. İlk Çağ'da bölge, sahip olduğu coğrafi avantajlar nedeniyle farklı kültürlerle sahip insan topluluklarının yaşam alanı olarak seçtiği önemli bir merkez olan Antik Troas sınırları dahilindedir. Troas Bölgesi, M.Ö. 7. yüzyılda Lidya egemenliği altındadır (Çalık, 2010: 11). M.Ö. 546-547 yıllarında Lidya Krallığı'nın ortadan kalkmasıyla bir dönem Perslerin hüküm sürdüğü bölge, M.Ö. 190 yılında Roma ve ardından Bizans İmparatorluğu hakimiyetine girmiştir (Çalık, 2010).

1071 yılında Bizans ve Büyük Selçuklu İmparatorluğu arasında gerçekleşen Malazgirt zaferinin ardından ise Anadolu topraklarına Türk Kavimlerinin yerleşmesi söz konusu olmuş ve Anadolu'da Beylikler Dönemi başlamıştır. 1296 yılından itibaren Karesi Beyliği'nin hüküm sürdüğü bölge, I. Murat'ın padişahlığı döneminde Osmanlı İmparatorluğu topraklarına dahil olmuştur (Harmandar, 2000). Bu dönemden itibaren Osmanlı'nın bir kazası olarak kabul edilen Ayvacık, 1383 yılında Hüdavendigar, 1868 yılında ise Biga Sancağı'na bağlanmıştır (Harmandar, 2000). Bölgenin geçmişten günümüze kesintisiz iskâna uğraması ve farklı kültürlerle ev sahipliği yapması, günümüzdeki kültürel altyapısını oluşturan başlıca unsurdur. Günümüzde bölgede bulunan etnik grupların başında geçmişte göçebe yaşam kültürünü benimseyen Türkmen ve Yörükler gelmektedir (Gadanaz ve Orhan, 2008). Büyükhüsün Köyü'nün de köy sakinlerinden edinilen bilgiye göre bir Yörük Köyü olduğu öğrenilmiştir (Çeliker, 2021).

İlçedeki kırsal yerleşimler, buldukları konum ve ekonomik uğraşları doğrultusunda "Dere", "Kıran" ve "Yalı" Kolu Köyleri olmak üzere üç farklı sosyal gruba ayrılmıştır (Harmandar, 2000). Bu sınıflandırmaya göre; "Dere Kolu" Köyleri, Kaz Dağları'na daha yakın bir konumda yer alan, kıyı kesimlerden ve tarım arazilerinden uzak ve geçimlerini ormancılık ve orman ürünleri ile sağlayan yerleşimleri, "Kıran Kolu" Köyleri, tarıma elverişsiz alanlarda konumlanan ve geçimlerini hayvancılık, halıcılık ve dokumacılıkla sağlayan yerleşimleri ve "Yalı Kolu" Köyleri de kıyı kesimlerde yoğunlaşan ve daha çok zeytin tarımı ile geçimlerini sağlayan yerleşimleri kapsamaktadır. Büyükhüsün Köyü, bu sınıflandırma içinde "Yalı Kolu" Köyleri grubuna dahildir (Şekil 2).



Şekil 2: Büyükhüsün Köyü'nün Yakın Coğrafyasındaki Kırsal Yerleşimler (Google Earth - 2021)

Genel olarak altmış yaş üstü bireylerden oluşan yerel nüfus, geleneksel geçim kaynağı olan tarım ve hayvancılıkla uğraşarak kırsal yaşamın sürdürülmesine katkı sağlamaktadır. Yerli genç nüfusun ise iş veya eğitim olanakları gibi nedenlerle büyük şehirlere göç ettiği ve yerleşimde sadece kısa süreli aile ziyaretleri amacıyla bulunduğu görülmektedir. Bu durum, çocuk nüfusunun da yok denecek kadar az olması sonucunu doğurmuştur. Yerli nüfusa ek olarak yerleşim, 2000'li yıllardan itibaren büyükşehirlerde yaşayan kentli nüfusun tersine göç hareketine maruz kalarak demografik yapının değiştiği bir sürece girmiştir. Söz konusu değişiklik, yerleşimin nüfusunun yıldan yıla artması ve artmaya da devam etmesine yol açmaktadır (Çizelge 1).

Bununla birlikte kentli nüfusu oluşturan bireylerin de çoğunlukla altmış yaş civarında, erken bir dönemde emekli olup kentlerin kalabalık ve kaotik atmosferinden uzak, sakin ve doğa ile iç içe bir alanda yaşama eğiliminde olduğu görülmektedir. Ayrıca yerleşim, son yıllarda bölgede artan turizm faaliyetleri doğrultusunda özellikle yaz aylarında pek çok yerli ve yabancı ziyaretçinin ilgi odağı haline gelmiştir. Turistlerin ve tersine göç ile dönemlik olarak yerleşen kentli nüfusun daha çok yaz aylarında yoğunlaşması, yerleşimde mevsimler arasında büyük bir nüfus farkı oluşmasına neden olmaktadır. Yerleşim, kış aylarında daha çok yerel nüfusun baskın olduğu, sakin ve kırsal yaşamın devam ettiği bir durumda iken yaz aylarında demografik yapının çeşitlendiği, kalabalık ve kırsal yaşamdan ziyade kentlerde görülen faaliyetlerin baskın hale geldiği bir kimliğe bürünmektedir.

### 3. Büyükhüsün Köyünün Kırsal Peyzaj Değerleri

Kültürel ve doğal mirasın kapsamının son yıllarda sürekli genişlemekte olduğu görülmektedir. UNESCO (1992) tarafından "*Tarihsel, estetik, etnolojik veya antropolojik bakımlardan istisnai evrensel değeri olan insan ürünü eserler veya doğa ve insanın ortak eserleri ve arkeolojik sitleri kapsayan alanlar*" olarak tanımlanan "kültürel peyzaj" da bünyelerinde barındırdıkları dinamikler doğrultusunda çeşitlenen miras alanlarının özgün değerlerinin tespitinde, korunmasında ve sürdürülebilirliğinde etkin yöntemler sunan güncel bir kavram olarak ortaya çıkmıştır. İlk olarak UNESCO tarafından hazırlanan "*Dünya Doğal ve Kültürel Mirasın Korunması*" sözleşmesine 1992 yılında eklenmesiyle yeni bir kavram olarak ortaya çıkan kültürel peyzajların sınıflandırılması ve değerlendirme ölçütlerine yönelik farklı yaklaşımlar geliştirilmiştir.

UNESCO (2002), kültürel peyzajın sınıflandırılmasında temel alınacak ölçütleri: “Alanın estetik niteliği, alandaki yapı ve yapı toplulukları, yaşam şekli ve arazi kullanımlarının sürekliliği, tarım ve çiftçilik faaliyetleri, peyzajın kendisinin tasarlanmış park/bahçe olması veya önemli bir unsur olarak bünyesinde barındırması, öncesinde endüstri alanı olması, peyzajın ulus, kabile ya da yerel bir topluluk gibi bir veya daha fazla grubun kimliğinde önemli olması ya da önemli olan elemanları barındırıyor olması, bir dağ ya da dağlar olması, peyzajın milli park veya diğer korunan alanları içeriyor olması, yerel nüfusun ikamet etmesi, peyzajın dinin, kutsallığın, ruhaniliğin, ruhsallığın önemli bir boyutuna sahip olması, antik tarım alanları ve arkeolojik anıtlar olması, fiziksel olarak ya da sosyal anlamda düşmanca bir çevrede bir grup insanın hayatta kalması, tanımlanan peyzaj alanları içindeki kent ve/veya köyler olması, su ögesine sahip olması, peyzaj içerisinde bulunan orman, ormanlık çevreler, önemli kayalıklar, sulama mekanizmaları, göl ve göl manzaraları, nehir ve nehir manzaraları, deniz ve deniz manzaraları” olarak sıralamıştır (Güler, 2018).

Farklı çalışmalardaki değerlendirme ölçütlerini derleyen Madran ve Uysal (2009) ise değerlendirme ölçütlerini “Alanın estetik niteliği, alandaki yapı ve yapı toplulukları, yaşam şekli ve arazi kullanımlarının sürekliliği, tarım ve çiftçilik faaliyetleri, peyzajın kendisinin tasarlanmış park/bahçe olması veya önemli bir unsur olarak bünyesinde barındırması, öncesinde endüstri alanı olması, peyzajın ulus, kabile ya da yerel bir topluluk gibi bir veya daha fazla grubun kimliğinde önemli olması ya da önemli olan elemanları barındırıyor olması, bir dağ ya da dağlar olması, peyzajın milli park veya diğer korunan alanları içeriyor olması, yerel nüfusun ikamet etmesi, peyzajın dinin, kutsallığın, ruhaniliğin, ruhsallığın önemli bir boyutuna sahip olması, antik tarım alanları ve arkeolojik anıtlar gibi, fiziksel olarak ya da sosyal anlamda düşmanca bir çevrede bir grup insanın hayatta kalması, tanımlanan peyzaj alanları içindeki kent ve/veya köyler olması, su ögesine sahip olması, peyzaj içerisinde bulunan orman, ormanlık çevreler, önemli kayalıklar, sulama mekanizmaları, göl ve göl manzaraları, nehir ve nehir manzaraları, deniz ve deniz manzaraları” olarak belirlemiştir.

UNESCO (2002) ve Madran ve Uysal’ın (2009) çalışmalarında ortaya konan ölçütlere bakıldığında gelişimi devam eden, yaşayan ve barındırdığı değerlerin kendine özgü niteliklerle şekillendiği kültürel peyzaj alanlarının tanım, sınıflandırma ve koruma ilkelerinin oluşturulmasında bütüncül bir perspektif sağladığı görülmektedir. Büyükhüsün Köyü’nün kırsal peyzaj değerleri de söz konusu çalışmalarda ifade edilen ölçütler temel alınarak, “Yaşam şekli ve arazi kullanımının sürekliliği”, “tarım ve çiftçilik faaliyetleri”, “orman alanları, göl ve göl manzaraları, deniz ve deniz manzaraları”, “özel fauna ve flora türleri”, “dini, mitolojik, gelenek ve göreneklerle ilgili referanslar”, “arkeolojik değerler ve korunan bölgeler” ile “kırsal mimarlık mirası” olarak belirlenmiştir.

### 3.1. Yaşam Şekli ve Arazi Kullanımının Sürekliliği

İnsan ve doğa arasındaki etkileşimin açık bir göstergesi ve geçmiş kırsal yaşamın önemli bir yansıması olan yaşam şekli ve arazi kullanımının sürekliliği, Büyükhüsün Köyü’nün kırsal peyzaj değerlerini oluşturan en önemli unsurlardan biridir. Öyle ki yerleşimin konumlandığı arazi, geçmişten günümüze devam eden ve başlıca ekonomik faaliyet olan tarım ve hayvancılık ile doğrudan ilişkilidir.



ARAŞTIRMA MAKALESİ / RESEARCH ARTICLE

Güneyde kalan zeytinlikler ile kuzeyde kalan otlak alanının arasında konumlanan geleneksel yerleşim alanı, hayvanların ekili araziye zarar vermesinin önünde bir doğal bir bariyer niteliğindedir (Şekil 3).



Şekil 3: Büyükhüsün Köyü Yerleşim Şeması ve Geleneksel Yerleşim Düzeni (İ. Çeliker - 2021)

Yerleşim dokusu da iklim ve topoğrafya özellikleri doğrultusunda şekillenmiştir. Arazi, Ege Denizi'nden Kaz Dağları'na gidildikçe artan bir eğime sahiptir. Yerleşimde bulunan geleneksel yapılar, topoğrafyaya uyum sağlayarak başka bir yapının doğal hava, ışık ve manzarasını engellemeyecek şekilde kademelenerek konumlandırılmıştır. Ayrıca güneyde manzara oluşturan Ege Denizi'ne yönelerek sağır cephelerle Kaz Dağları'ndan gelen hâkim rüzgar yönüne sırtlarını dönmüşlerdir. Geleneksel yapılar, kültürel ve kırsal yaşama referans verecek şekilde çoğunlukla birbirlerine yakın ve bitişik olmakla birlikte yüksek taş duvarların oluşturduğu ortak sınırlar ile birbirinden ve sokaklardan ayrılmaktadır. Ayrıca günlük sosyal yaşamın geçtiği avlular, geleneksel dokuda dikkat çekmektedir.

Geleneksel yol ağı da yerleşim, yerel malzeme ve topoğrafya özellikleri doğrultusunda şekillenmiştir. Arazinin eğimli olması nedeniyle, yol ağında karmaşık ve dar sokaklardan oluşan bir doku görülmektedir. Sokaklar, geleneksel yapıların beden ve avlu duvarlarını takip ederek şekillenen organik bir düzen oluşturmaktadır. Ayrıca geleneksel yapılarda kullanılan yerel taş malzemenin yol ağında da kullanılması görsel bir bütünlük sağlamıştır (Şekil 4).



Şekil 4: Özgün Yol Dokusu (İ. Çeliker - 2021)

### 3.2. Tarım ve Çiftçilik Faaliyetleri

Tarımsal üretim ve hayvancılık, bölgenin başlıca ekonomik faaliyetlerini oluşturmanın yanı sıra kültürel kimliği şekillendiren ve kırsal peyzajı zenginleştiren önemli bir değerdir (Şekil 5). Her ne kadar engebeli topoğrafya tarım alanlarını sınırlasa da üretim, bölge sakinleri için geçmişteki önemini sürdürmektedir. Kıyı kesimlerde yoğunlaşan tarım arazilerinin yaklaşık üçte birini zeytinlikler oluşturmaktadır (Yüksel ve Ekinci, 2008). Büyükhüsün Köyü'nde de her ne kadar sayıları geçmiş yıllardaki kadar çok olmasa da zeytin üretimi ile ilgilenen hane sayısı hâlâ oldukça fazladır (Çeliker, 2021). Söz konusu zeytincilik faaliyetleri, kırsal dokuda üretim ile ilgili fabrika, depo, işlik gibi geleneksel yapı türleri ile kırsal mimarlık mirasını da zenginleştirmektedir. Kırsal peyzajda baskın olan zeytinliklerin yanı sıra çeşitli meyve-sebze üretimi için ayrılmış tarlalar ve evlerin avlusundaki bahçeler de önemli unsurlardır.



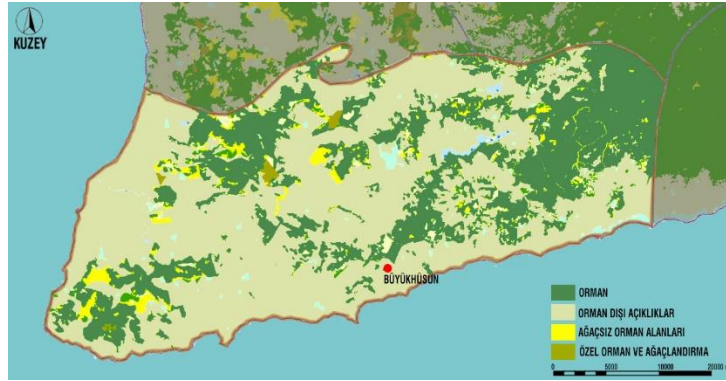
Şekil 5: Büyükhüsün Köyü Çevresindeki Zeytinlik Alanları (İ. Çeliker - 2021)

Hayvancılık ise yerli halk için geçmişte olduğu gibi önemli bir gelir kaynağı olmaktan çıkmıştır. Yerli halk günümüzde sadece günlük ihtiyaçlarını karşılamaya yönelik hayvancılık faaliyetini sürdürmektedir. Bu doğrultuda, yerleşimde yaygın olarak keçi besiciliği ve kümes hayvancılığı görülmekle birlikte büyükbaş hayvancılık da az sayıda aile tarafından devam ettirilmektedir (Çeliker, 2021). Ek olarak, hayvancılık faaliyetleri ile ilişkili yardımcı yapılar da kırsal mirasın önemli bir bölümünü oluşturmaktadır. Bu doğrultuda yerleşimde görülen ahır, dam ve mandıra gibi geleneksel yapılar dikkat çekmektedir.

### 3.3. Orman Alanları, Göl ve Göl Manzaraları, Deniz ve Deniz Manzaraları

Ayvacık, kültürel değerlere ek olarak doğal miras alanlarının zenginliği ile de dikkat çeken bir coğrafyadır. Sahip olduğu biyo-çeşitlilik ve doğal özellikler bakımından kırsal peyzaj alanlarının önemli bir bölümünü oluşturan ormanlık alanlar, Kaz Dağları ve çevresinde yoğunlaşmaktadır. Ormanları oluşturan başlıca ağaç türleri, karaçam, kızılçam, meşe, kestane, kayın, kavak ve endemik bir tür olan Kazdağı Köknarı'dır (URL-1). Yüksel ve Ekinci (2008), geçmişte Ayvacık ilçesinin yaklaşık %56'sının ormanlık alanlardan oluştuğunu ifade etse de Orman Genel Müdürlüğü'nden alınan güncel haritaya göre bu oranın oldukça azaldığı anlaşılmaktadır (Şekil 6).

ARAŞTIRMA MAKALESİ / RESEARCH ARTICLE



Şekil 6: Ayvacık İlçesi Orman Alanları Haritası (T. C. Orman Genel Müdürlüğü)

Büyükhüsün Köyü, Kaz Dağları ile Ege Denizi arasındaki konumuyla tüm bu doğal alanlara hakim bir yerleşimdir (Şekil 7). Söz konusu doğal alanlar, bitki örtüsü, yeryüzü şekilleri, doğal güzellikleri ve oluşturdukları manzaralar ile yerleşimin kırsal peyzaj değerlerinin bir bölümünü oluşturmaktadır.



Şekil 7: Köy içinden Deniz ve Kaz Dağları Manzaraları (i. Çeliker - 2021)

Bölge, su potansiyeli bakımından da oldukça zengindir. Kaz Dağlarından doğan ve Büyükhüsün idari sınırlarından geçerek Ege Denizi'ne dökülen Tuzla Çayı, bölgenin su kaynakları arasında önemli bir yere sahiptir. Tuzla Çayı'nın bir diğer önemli özelliği de üzerinde, 1997-2002 yılları arasında inşa edilen ve yaklaşık 4000 hektarlık alanın sulama ihtiyacını karşılayan Ayvacık Barajı'nın yer almasıdır (Yallagöz, 2010). Bölgenin bir diğer önemli su kaynağı ise Mihli Çayı'dır. Yine Kaz Dağları'ndan doğup Küçükkuşu'dan denize dökülen Mihli Çayı üzerinde ise Adatepe Köyü sınırlarında kalan ve Roma Dönemi'ne tarihlendirilen bir adet taş köprü ve değirmen yapısı yer almaktadır.

Kıyı kesimlerde yer alan çok sayıda doğal koy ve plajlar da günümüzde deniz ve doğa turizmi için sıklıkla tercih edilen bölgelerdir.

### 3.4. Özel Fauna ve Flora Türleri

Kaz Dağları eteklerinde yer alan Ayvacık, bitki ve hayvan çeşitliliğinin yoğun olarak görüldüğü bir coğrafyadır. Kaz Dağları, kendine has iklim, yeryüzü şekilleri, bitki örtüsü, hayvan çeşitliliği, su ve toprak yapısı ile başlı başına bir ekosistemi oluşturmaktadır. Ayrıca farklı iklim özelliklerini taşıması, Kaz Dağları'ndaki bitki çeşitliliğini artıran bir unsurdur (Öztura, 2010). Bölgede yapılan araştırmalar, bu coğrafyada 29 adedi endemik olmak üzere toplam 77 adet nadir bitki türünün görüldüğünü ortaya çıkarmıştır (Poyraz, 2013). Tüm bu özellikleri doğrultusunda bölge, Önemli Bitki Alanı olarak belirlenmiştir (Poyraz, 2013).

Kazdağı Köknarı, ormanlık alanlarda sıklıkla görülen ve bu coğrafya dışında herhangi bir yerde yetişmeyen endemik bir ağaç türüdür (Öztura, 2010). Ayrıca yöreye özgü kekik bitkisi de özellikle turistlerin ilgisini çekmekte ve yerel halk tarafından toplanıp yerel pazarlarda satılmaktadır. Ayrıca Kaz Dağları sahip olduğu yaban hayatı ve canlı yaşamı ile de dikkat çekmektedir. Su, dağ, kara ve orman ekosistemlerini bünyesinde barındıran Kaz Dağları, bu alanlarda sıklıkla karşılaşılan canlı türlerine ev sahipliği yapmaktadır (Öztura, 2010).

### 3.5. Dini, Mitolojik, Gelenek ve Görenekler ile İlgili Referanslar

Farklı kültürlerle ev sahipliği yapan Ayvacık ve çevresi, günümüzde bu kültürlerle ait kimi gelenek ve göreneklerin sürdürülüyor olması veya bu kültürlerle ait referanslar taşıyor olması açısından önem taşımaktadır. Günümüzde Büyükhüsün Köyü günlük yaşamında ve geleneksel dokusunda da geçmiş kırsal, sosyal ve kültürel yaşama ait referanslara rastlamak mümkündür.

Dini kültür, büyük bir çoğunluğu İslam inancına mensup kişilerden oluşan köy sakinleri için günlük yaşamda büyük bir önem taşımaktadır. Bağlantılı gelenek ve görenekler de halkın bir araya gelerek sosyal yaşamını zenginleştiren bir unsur olarak hâlâ etkisini hissettirmektedir.

Çamaşırhaneler, geçmişte kadınların toplanıp çamaşır yıkadıkları ve sosyalleştikleri mekânlardır. Büyükhüsün Köyü'nde geçmiş kırsal ve sosyal hafızaya dair önemli izleri barındıran iki adet çamaşırhane günümüze ulaşmıştır. Bölgedeki kırsal yerleşimlerin çoğunun konar-göçer toplulukların yerleşik düzene geçmesi ile kurulduğu bilinmektedir (Ayvacık ve Yaşam, 2006). Osmanlı İmparatorluğu'nda konar-göçer toplulukların iskânı, 18. yüzyıldan itibaren çeşitli politikalar ile düzenlenmeye çalışılmıştır (Halaçoğlu, 2014).

Balıkesir, Bursa ve Çanakkale Yörükleri'nin 1843-1873 yılları arasında gerçekleştirilen iskan düzenlemelerinin ardından yerleşik düzene geçtikleri ileri sürülmektedir (Ayvacık ve Yaşam, 2006). Büyükhüsün Köyü'nün kuruluş tarihi kesin olarak bilinmemekle birlikte, yapılan sözlü görüşmelerden "Son Oba" olan eski adının Küçükkuşu istikametinden gelen konar-göçer toplulukların yerleşik düzene geçmeden önceki son yerleşim alanı olmasından geldiği öğrenilmiştir (Çeliker, 2021: 21).

Konar-göçer yaşam kültürüne ait geleneklerden olan panayır ve köy hayırları geleneğinin kökenleri de Orta Asya'ya dayanmaktadır (Abay ve Şimşek, 2008). Panayırlar, geçmişte ulaşımı zor yerleşimlerdeki insanları bir araya getirerek sosyalleşmelerini ve ürünlerini satmalarını sağlayan bir gelenektir. Yakın zamana kadar devam eden Ayvacık panayırı, son birkaç yıldır düzenlenmemektedir. Köy hayırları ise yardımlaşma ve dayanışma duyguları temelinde köy sakinlerini bir araya getiren ve günümüzde de devam eden bir başka gelenektir (Çavuşoğlu, 2015). Deve güreşleri geleneği ise 1800'lü yıllarda önemli bir geçim kaynağı olan palamut ticareti esnasında develerin yük taşımacılığında kullanılmasıyla ortaya çıkmıştır (Rehber Ayvacık, 2016). Günümüzde palamut ticareti eski önemini kaybetmiş olsa da deve güreşleri bir gelenek olarak devam etmekte ve bölge sakinlerinin bir araya gelip eğlenmesine ve sosyalleşmesine katkı sağlamaktadır. Adetepe Köyü'nde yer alan Zeus Altarı'nın Yunan mitolojisinde, Zeus'un ünlü Troya Savaşları'nı izlediği ve yönettiği yer olduğu iddia edilmektedir (Özarar, 2008). İnanişa göre Zeus'a adak adamak için inşa edilmiş Altar'ın günümüzde de kutsal alan olma özelliğini sürdürmesi, önemli bir tarihi sürekliliktir.

ARAŞTIRMA MAKALESİ / RESEARCH ARTICLE

Antik kaynaklarda İda Dağı olarak anılan Kaz Dağları, çok sayıda efsane ve mitolojik hikayeye konu olmuştur (Kapukaya, 2018). Özellikle Homeros'un İlyada ve Odysseia destanlarında öne çıkan İda Dağı'nın, Zeus ve diğer tanrılar tarafından sıklıkla kullanılan bir bölge olduğu ifade edilmektedir. İda Dağları'nda geçen efsanelerden hem bölge sakinlerince hem de turistlerce en bilinenleri "Sarıköz Efsanesi" ve "Alexandros Üç Güzeller Yarışması"dır. Antik kaynaklarda İda Dağı'nda düzenlenen ve Troya Savaşları'nın başlamasına da neden olan bir olayı konu edinen "Alexnadros ve Üç Güzeller Yarışması"ndan doğan güzellik yarışması geleneği, günümüzde kimi yerleşimlerce "Kaz Dağı Güzellik Yarışması" adı altında devam ettirilmektedir (Yallagöz, 2010).

### 3.6. Arkeolojik Değerler ve Korunan Bölgeler

Ayvacık'ın içinde bulunduğu Troas Bölgesi'nin Antik Çağ'da önemli bir merkez olması bölgenin çok sayıda antik kent ve arkeolojik mirasa ev sahipliği yapmasını sağlamıştır. Arkeolojik kalıntıların kıyı kesimlerde yoğunlaştığı görülmekle birlikte bölgenin tamamına yayılmış olduğu rahatlıkla söylenebilir.

Assos Antik kenti, Apollon Smintheus Kutsal Alanı, Gülpınar ve Bademli Köyü'ndeki prehistorik yerleşim alanı, Lamponia Antik Kenti ve Zeus Altarı en bilinen arkeolojik miras alanlarıdır. Antik kentler dışında da bu kentlerle ilişkili küçük yerleşimler, kiliseler, anıt mezarlar ve nekropol alanları, taş ocakları, üretim, ulaşım ve güvenlik ile ilişkili yapı kalıntılarına bölge genelinde rastlanmaktadır (Şekil 8).



Şekil 8: Assos Antik Kenti, Apollon Smintheus Kutsal Alanı ve Zeus Altarı (I.Çeliker - 2021)

Assos'un 1982 yılında I. Derece Arkeolojik Sit Alanı ilan edilmesinin ardından antik kentin bulunduğu tepenin eteklerindeki Behramkale Köyü de 2000 yılında Kentsel Arkeolojik Sit Alanı ilan edilerek koruma altına alınmıştır.

Adatepe Köyü de sahip olduğu geleneksel mimarlık mirası dolayısıyla 1992 yılında Kentsel Sit Alanı ilan edilerek koruma altına alınan bir tarihi kırsal yerleşimdir. Sit bütünlüğü içinde koruma altına alınan yerleşim sayısı sınırlı olsa da kırsal yerleşimlerde geleneksel mimari kimliği ile öne çıkan kültür varlığı yapıların tekil tescil kararlarına konu edildiği görülmektedir. Adatepe geleneksel yerleşiminin çevresi ile Behramkale-Küçükkuuyu arasında kalan kıyı kesimi, 'doğal sit' olarak koruma altına alınmıştır.

Büyükhüsün Köyü idari sınırları dahilinde, yerleşime yaklaşık 3 km mesafede bulunan dolmen tipi mezarların görüldüğü bir nekropol alanı yer almaktadır (Şekil 9; URL-3). Kalıntılardan 17 tane olduğu düşünülen dolmenlerden yalnızca 4 tanesi günümüze kadar ulaşabilmiştir (URL-3). Alanda yapılan çalışmalarda Orta Paleolitik ve Neolitik Dönem'e tarihlendirilen çok sayıda taş araç-gereç bulunmuştur (URL-3).

ARAŞTIRMA MAKALESİ / RESEARCH ARTICLE

Troas'ta bu tip mezar taşlarının saptandığı ilk alan olan Bölge, 2013 yılında Çanakkale Kültür Varlıklarını Koruma Bölge Kurulu tarafından I. Derece Arkeolojik Sit Alanı ilan edilerek koruma altına alınmıştır (Şekil 9).



Şekil 9: Büyükhüsün Köyü'nde Yer Alan Dolmenler (URL-4)

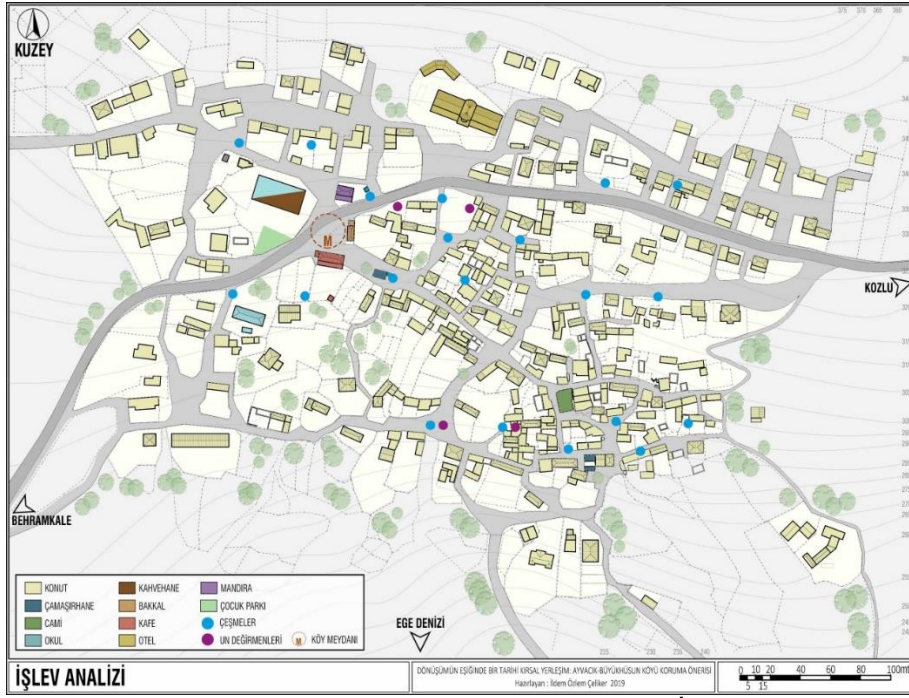
### 3.7. Kırsal Mimarlık Mirası

Büyükhüsün Köyü'nün geleneksel yapıları çevresi, tarım ve orman alanları ile bir bütün olarak tarihi kırsal peyzajı oluşturmaktadır. Yerleşim dokusu; geleneksel yapılar, kırsal yaşama referans veren yardımcı yapılar ve köyün gelişim sürecinde geleneksel dokuya eklenen çağdaş yapılardan oluşmaktadır. Bunun yanı sıra çeşme, cami, okul, çamaşırhane ve ticari işlevli yapılar da yerleşim dokusunda görülen yapı türleri arasındadır (Şekil 10).

#### 3.7.1 Yerleşim Özellikleri

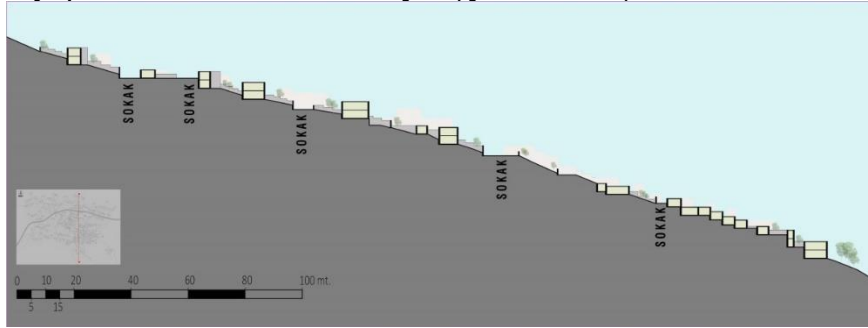
Yerleşimdeki mimari dokuyu anlamak için gerçekleştirilen saha çalışmalarında yerel yönetimlerden edinilen kadastral haritalar, Harita Genel Komutanlığı'ndan edinilen geçmiş yıllara ait ve uçangöz çekimi ile edinilen güncel, hava fotoğrafları, altlık olarak kullanılmıştır. Kırsal doku; işlev, strüktür durumu, özgünlük, kat yükseklikleri, mülkiyet durumu, tarihsel gelişim, üst örtü, yapım tekniği ve tescil durumu açısından analiz edilmiştir. Doku analizlerinin yanı sıra mimari kimliğin belgelenmesi aşamasında yerleşimdeki toplam 274 yapı fotoğrafik olarak belgelenerek envanter fişleri hazırlanmış, 29 adet geleneksel yapının da ölçekli rölöveleri hazırlanmıştır (Şekil 20-23). Büyükhüsün Köyü özelinde gerçekleştirilen çalışmalarda elde edilen bulgular, Kocabıçak tarafından hazırlanan "Ayyvacık'a Bağlı Köylerde Yöresel Konut Analizi" konulu doktora tezindeki değerlendirmelerle örtüşmektedir (Kocabıçak, 2017).

ARAŞTIRMA MAKALESİ / RESEARCH ARTICLE

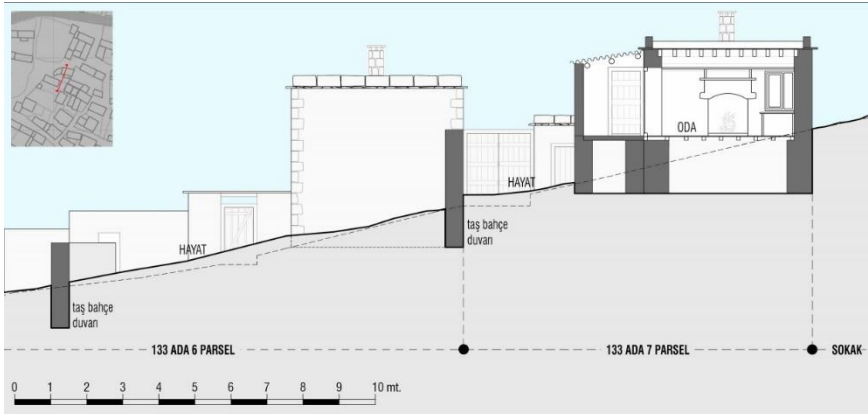


Şekil 10: Büyükhüsün Köyü Geleneksel Yapı Türleri (İ. Çeliker - 2021)

Köy, doğu-batı aksında ilerleyen ve civar yerleşimleri de birbirine bağlayan ana yol etrafında şekillenmiştir. Yerleşim dokusunu oluşturan yapılar, denizden kuzeye gidildikçe artan eğimli arazide, topografyayla uyum sağlayarak kademeler ve teraslar yapılarak konumlandırılmıştır (Şekil 11-12).



Şekil 11: Yerleşim Kesiti (Çeliker, 2021: 63)



Şekil 12: Yerleşimde Bulunan Komşu İki Evin Topografyada Konumlanışı (Çeliker, 2021: 63)

ARAŞTIRMA MAKALESİ / RESEARCH ARTICLE

Bir ve iki katlı olan geleneksel konutlar, eğimli topoğrafyada, başka bir yapının doğal hava, ışık ve manzarasını engellemeyecek şekilde konumlandırılmıştır (Şekil 13). Beden duvarları, yığma taş yapım tekniği ile inşa edilen yapıların döşeme, bölücü duvarlar, merdiven, çatı konstrüksiyonu gibi bölümleri ahşap konstrüksiyon ile inşa edilmiştir (Çeliker, 2021). Hatıl, lento gibi mimari elemanlar ise ahşap ve beton olmak üzere iki farklı türdedir (Şekil 14).



Şekil 13: Geleneksel Yapılaşmanın Topografya İle İlişkisi (İ. Çeliker - 2021)



Şekil 14: Ahşap ve Beton Hatıllı Geleneksel Yapılardan Örnekler (İ. Çeliker - 2021)

### 3.7.2 Geleneksel Konutlarda Plan ve Cephe Özellikleri

Yerleşimdeki yapıların büyük bir çoğunluğu, konutlar ve yardımcı yapılardan oluşmaktadır (Şekil 10). Konutlar yüksek taş duvarlar ile çevrili “hayat” adı verilen avlular içine konumlanmıştır (Şekil 15-17). Hayat, günlük yaşamın geçtiği ve bununla ilişkili yapıları içinde barındıran mekândır. Sokaktan doğrudan bir bağlantısı bulunmayan konutlara girişler, hayatlardan sağlanmaktadır. Hayatlara, büyükbaş hayvanların ve üretim ile ilgili araçların geçebileceği büyüklükte, çift kanatlı ahşap kapılarla girilmektedir. Taşla döşeli özgün sokak kaplamaları çoğu noktada beton malzeme ile değiştirilmiştir. Hayatı oluşturan unsurlar arasında büyük ekmek fırınları, ahır, odunluk, zeytin depoları, hela ve ekili bahçe yer almaktadır (Şekil 17). Zeytinler, kimi zaman hayat içinde ayrı bir yapıda, kimi zaman da konutların zemin katında depolanmaktadır.



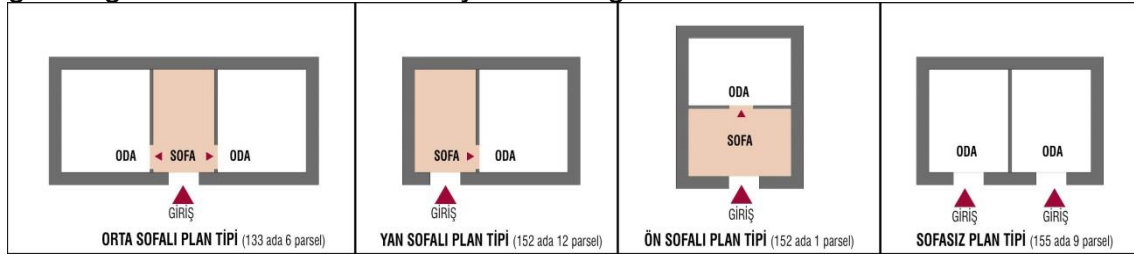


ARAŞTIRMA MAKALESİ / RESEARCH ARTICLE



Şekil 17: Hayat Mekânında Yer Alan Yardımcı Yapılar (İ. Çeliker - 2021)

Geleneksel konutlar; coğrafi özellikler, kültürel yaşam, geleneksel yapı ve malzeme bilgisi doğrultusunda şekillendirilmiştir. Zaman içinde yaşam koşulları ve aile yapısının değişmesi sonucu çeşitli müdahaleler gerçekleşse de özgünlüğünü koruyan yapılarda plan elemanları benzerlik göstermektedir. Plan tipolojisi, Eldem'in çalışması (1954) ile paralel olarak "sofa"nın konumuna göre yorumlanmıştır. Yerleşimdeki geleneksel konutların büyük bir çoğunluğu, orta sofalı plan tipolojisine sahiptir. Yanı sıra yan sofalı, ön sofalı ve sofasız plan tipolojileri ile de karşılaşılmaktadır (Şekil 18-23). Sofalar, yapıların girişlerinin sağlandığı mekanlardır. Çevresinde konumlanan odalara dağılım, sofadan sağlanmaktadır. Ayrıca, katlar arasında düşey sirkülasyonu sağlayan merdiven ve bulaşık nişi olarak kullanılan abdestlik, sergen adı verilen ahşap raflar ve masa görevi gören kandıra da sofada yer alan diğer elemanlardır.



Şekil 18: Sofa Tipolojileri (İ. Çeliker - 2021)

Sofalardan geçilen odalarda ise ocak, gusülhane, yüklük, sedir ve sergen gibi elemanlar yer almaktadır. Ocaklar, genellikle odaya girilen kapının karşısında yer alan duvarı ortalayacak ve duvardan yaklaşık 10 cm dışa taşacak şekilde konumlanmış ve üst kısmına sergen adı verilen ahşap raflar eklenmiştir. Kimi iki katlı geleneksel yapılarda ailelerin ihtiyacını karşılamaya yönelik her katta ayrıca ocak bulunmaktadır. Günümüzde ise ocakların değişen yaşam koşulları sonucunda kullanılmadığı ya da kapatıldığı görülmektedir.

Gusülhaneler, evlerde yıkama işlevinin görüldüğü ahşap elemanlardır. Dış beden duvarına bitişik şekilde konumlanan ve ahşap malzemeden üretilen gusülhanelerde su tahliyesi toprak künkler aracılığıyla sağlanmaktadır.

ARAŞTIRMA MAKALESİ / RESEARCH ARTICLE

Günümüzde konfor anlayışı değiştiğinden özgün işlevlerini yitiren gusülhaneler, kimi yapılarda dolap olarak kullanılmaktayken kimilerinde tamamen sökülmüştür. Sedirler, oturma ve yatma eyleminin gerçekleştirildiği yatay elemanlardır. Ahşap malzemeden üretilen sedirler evin hemen her odasında yer almaktadır. Az sayıda sedirin günümüzde hâlâ kullanılmaya devam ettiği saptanmıştır.

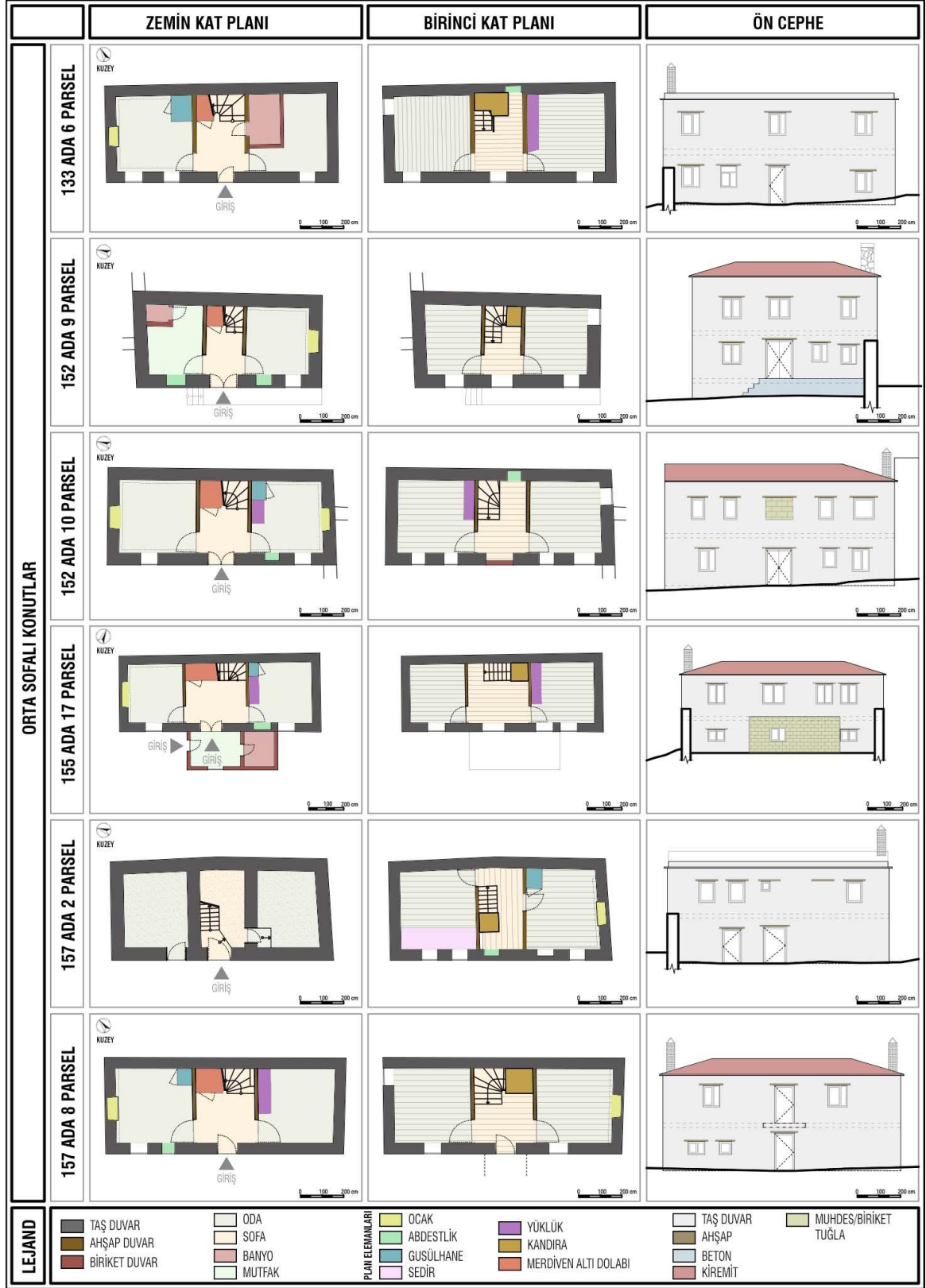
Yüklükler, uyumak için kullanılan odalarda döşeklerin tutulduğu ahşap dolaplardır. Gusülhane bitişiğinde konumlandığı gibi ayrı bir odada da yer alabilen yüklükler, günümüzde çoğunlukla ön kapakları sökülmüş şekilde özgün işlevini sürdürmektedir.

İki katlı konutlarda, üst kattaki sofada yer alan ve merdiven sahanlığının bir kısmının kapatılmasıyla oluşturulan kandıralar, masa görevi gören plan elemanlarıdır. Çoğunlukla yakınlarında bir abdestlik ve sergen ile bir arada konumlanan kandıra'lar, geleneksel mutfak mekânını oluşturmaktadır (Şekil 19).



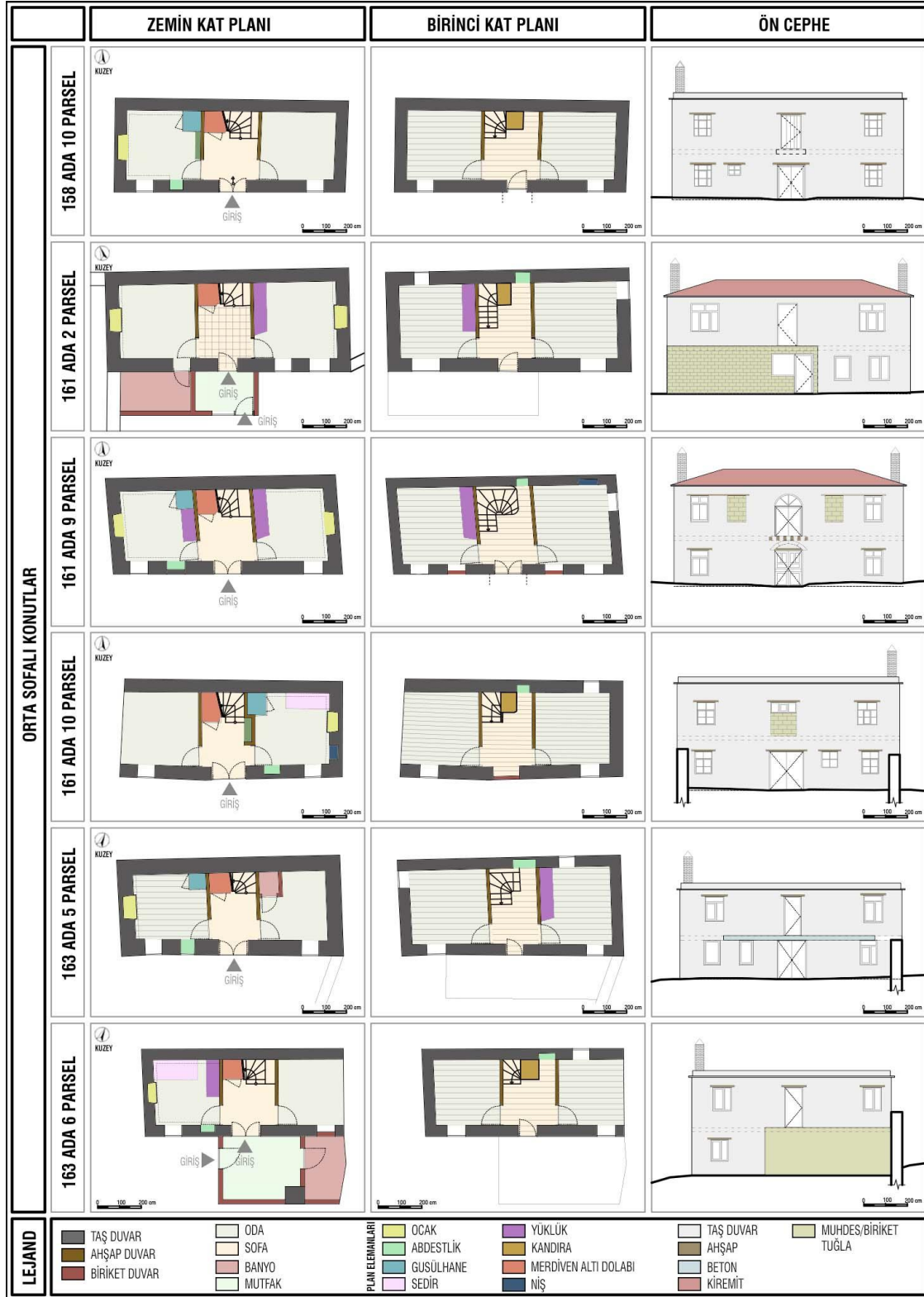
Şekil 19: Plan Elemanları (İ. Çeliker - 2021)

ARAŞTIRMA MAKALESİ / RESEARCH ARTICLE



Şekil 20: İki Katlı Geleneksel Konutlarda Plan Tipolojileri- I. (İ. Çeliker - 2021)

ARAŞTIRMA MAKALESİ / RESEARCH ARTICLE



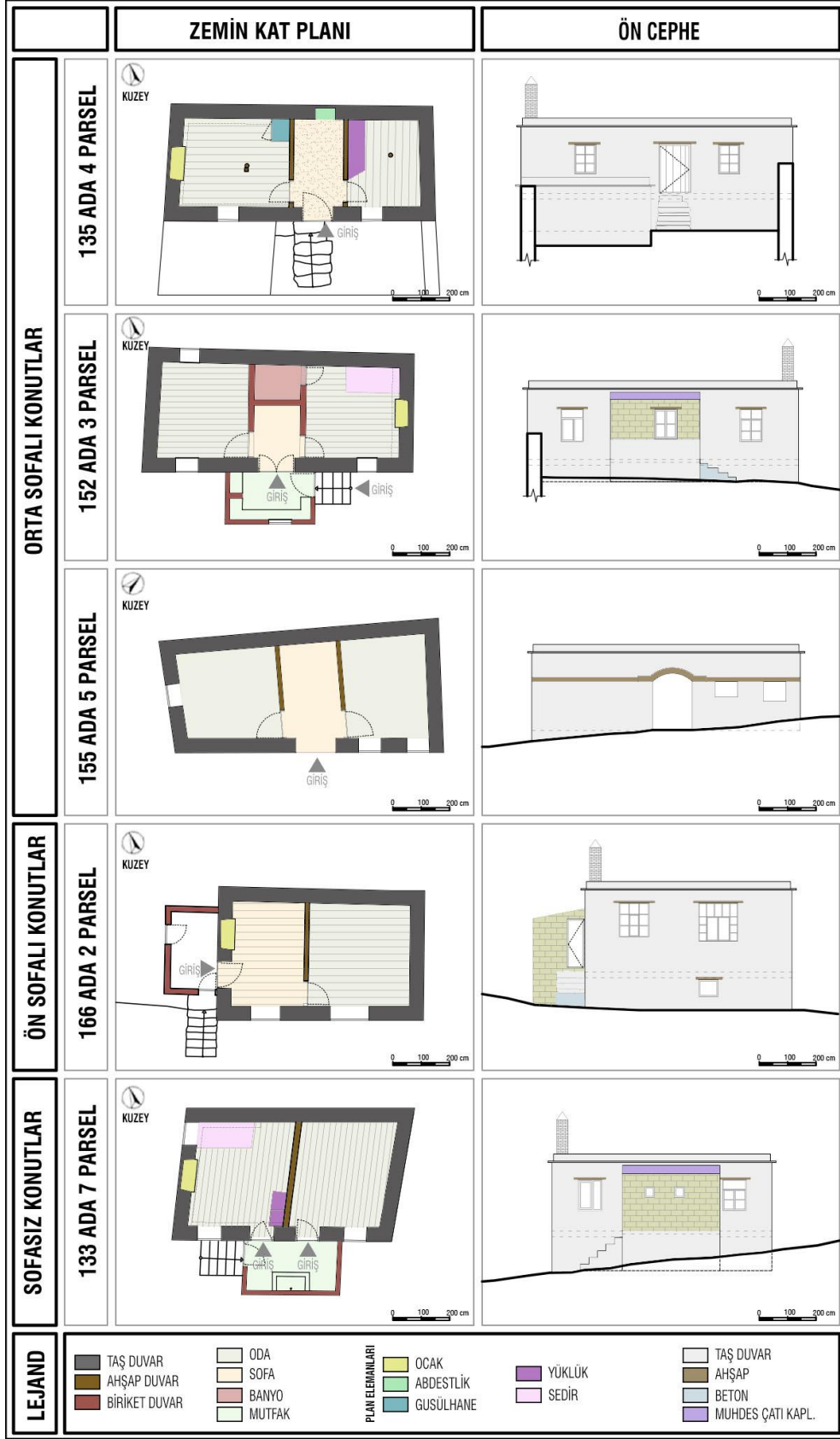
Şekil 21: İki Katlı Geleneksel Konutlarda Plan Tipolojileri- II. (İ. Çeliker - 2021)

ARAŞTIRMA MAKALESİ / RESEARCH ARTICLE



Şekil 22: İki Katlı Geleneksel Konutlarda Plan Tipolojileri- III. (İ. Çeliker - 2021)

ARAŞTIRMA MAKALESİ / RESEARCH ARTICLE



Şekil 23: Tek Katlı Geleneksel Konutlarda Plan Tipolojileri (İ. Çeliker - 2021)

ARAŞTIRMA MAKALESİ / RESEARCH ARTICLE

Geleneksel yapılarda cephe tipolojileri; iklim, topografya, güneşlenme, manzara ve hâkim rüzgar yönü, geleneksel yapım tekniği ve kültürel yaşam doğrultusunda biçimlenmiştir. Yapıların arazideki konumlanışları, kargir duvarlarda açılan kapı ve pencere boşluklarının yarattığı ritim, saçaklar, çatı örtüsü ve baca gibi unsurlar cepheleri şekillendirmiştir. Kaz Dağları'ndan gelen hâkim rüzgar yönündeki ve sokağa açılan cepheler çoğunlukla sağırdır. Pencere açıklıkları genel olarak hayat içinde kalan ve manzaraya yönelen ön cephelerde yoğunlaşmıştır. Pencere açıklıklarının oluşturulmasında temel amaç, yapıya doğal hava ve ışık sağlamak olduğundan cephe düzeninde bir simetriden bahsetmek güçtür.

Yapılarda pencere ve kapı açıklıkları yığma taş yapım tekniğinin imkan sunduğu oranlarda oluşturulmuştur (Şekil 24). Özgün malzemesinin ahşap olduğu düşünülen pencerelerin bir dönemde ince kesitli metal doğramalar ile değiştirildiği görülmektedir. Yapı girişlerinin sağlandığı dış kapıların büyük bir çoğunluğunun da yine metal doğramalar ile değiştirildiği tespit edilmiştir. Özgün açıklıklar korunuyor olsa da bu müdahalelerle geleneksel detaylar yitirilmiştir. Avlu kapılarının ise pencere ve diğer dış kapılara oranla daha yüksek oranda korunmuş olduğu saptanmıştır.



Şekil 24: Pencere ve Kapılardan Örnekler (İ. Çeliker - 2021)

Yerleşimde tespit edilen bir diğer unsur, açık çıkmaların varlığına referans veren ahşap taşıyıcı kalıntıları ve kapı boşluklarıdır (Şekil 25). Günümüzde söz konusu mekânlar, büyük oranda yitirilmiş ya da betonarme ekler alarak teraslara dönüştürülmüştür. Açık çıkmaların kapılarının kimi örneklerde ise kısmen kapatılarak pencereye dönüştürüldüğü saptanmıştır.



ARAŞTIRMA MAKALESİ / RESEARCH ARTICLE



Şekil 25: Geleneksel Bir Yapıda Görülen Açık Çıkmanın İzleri (İ. Çeliker - 2021)

Yerleşimdeki yapılar, düz toprak damlı ya da ahşap konstrüksiyonlu alaturka kiremit kaplı kırma çatılara sahiptir (Şekil 26). Nadir de olsa beşik çatılı geleneksel yapılar da bulunmaktadır. Günümüzde düz toprak damlı çatılarla ağırlıklı olarak ahır, odunluk gibi yardımcı yapılarda karşılaşılsa da özellikle harap halde bulunan pek çok geleneksel yapının da düz toprak dama sahip olduğu görülmektedir. Bu durum, özgün tasarımı toprak damlı olan yapıların çatılarının ileriki dönemlerde gerçekleştirilen onarımlarda kırma çatıya dönüştürüldüğüne işaret etmektedir. Kocabiçak da (2017: 326) söz konusu uygulamanın, Ayvacık kırsal yerleşimlerinde yaygın şekilde görüldüğünü belirtmiştir.

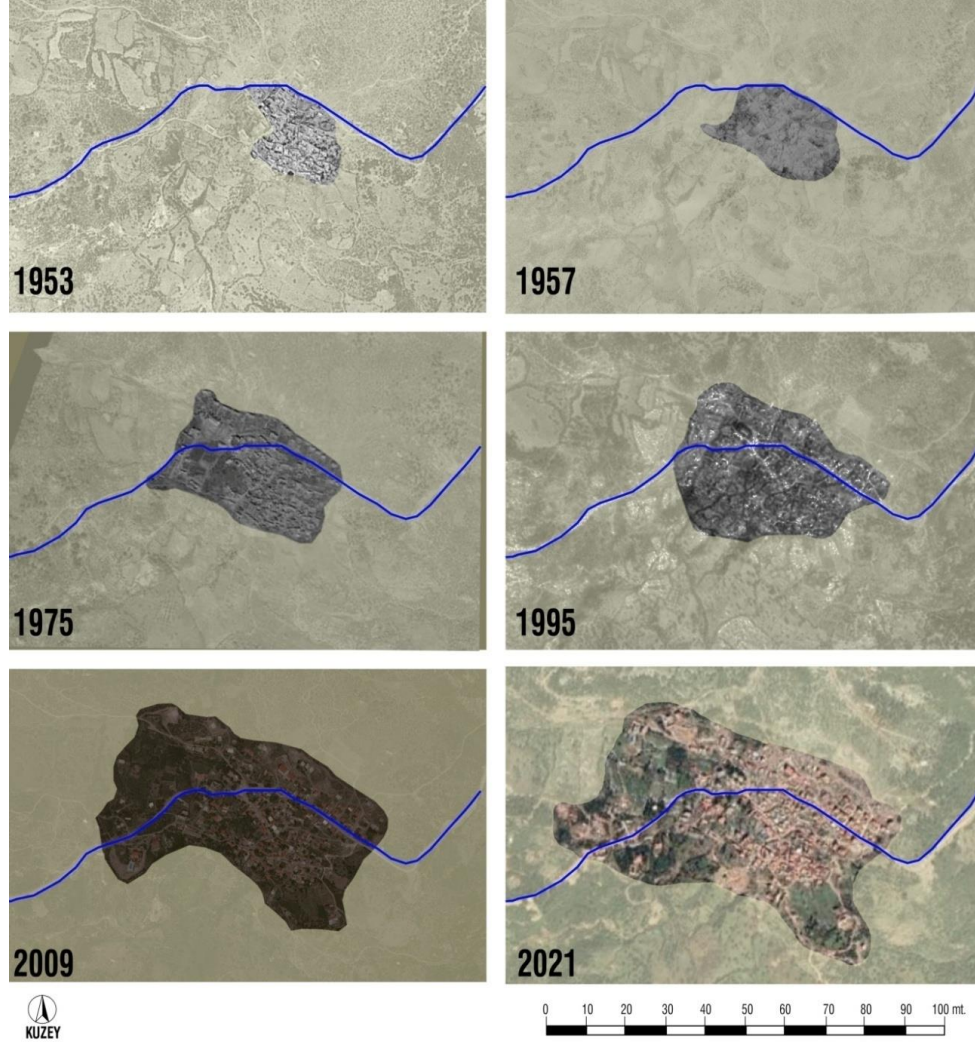


Şekil 26: Geleneksel Yapılarda Çatı Biçimlenişleri (İ.Çeliker - 2021)

Saçaklar genellikle dar ya da saçak silmesi şeklindedir. Düz toprak damlı yapılarda, ince kesitli taşların beden duvarından yaklaşık 15-20 cm dışarı taşırılarak kurgulandığı izlenmektedir. Bölgedeki yapılarda, toprak damların bakım ve onarımında kullanılan ve sıkıştırma görevi gören silindir biçimli loğ taşlarına “yuparlık” adı verilmektedir (Kocabiçak, 2017). Çatıda biriken suyun tahliyesi, toprak künk biçimli çörlenler aracılığıyla gerçekleştirilmektedir. Kırma çatılı yapılarda ise saçaklar, bir veya iki sıra tuğlanın yan yana ve üst üste dizilmesiyle oluşturulmuştur. Ayrıca kimi yapılarda “kirpi tipi” adı verilen ve tuğlaların çapraz şekilde dizilmesi ile oluşturulan saçak biçimleri ile de karşılaşılmaktadır. Bacalar ise taş, tuğla veya beton malzeme kullanılarak, sıvalı veya sıvasız şekilde inşa edilmişlerdir. Bitiş noktaları, iki kiremitin birbiriyle karşılıklı ve açılı olacak şekilde sabitlenmesiyle oluşturulmuştur.

ARAŞTIRMA MAKALESİ / RESEARCH ARTICLE

Harita Genel Komutanlığı'ndan edinilen eski tarihli hava fotoğrafları yerleşimin gelişim süreci hakkında önemli bilgiler vermektedir. Bu hava fotoğrafları incelendiğinde, ilk yapılaşma alanının ana yolun güneyinde cami merkez alınarak oluştuğu, ilerleyen yıllarda ise kuzeyde otlak alanlarına ve güneyde zeytinliklere doğru olmak üzere her yöne doğru genişleme gösterdiği saptanmıştır (Şekil 27).

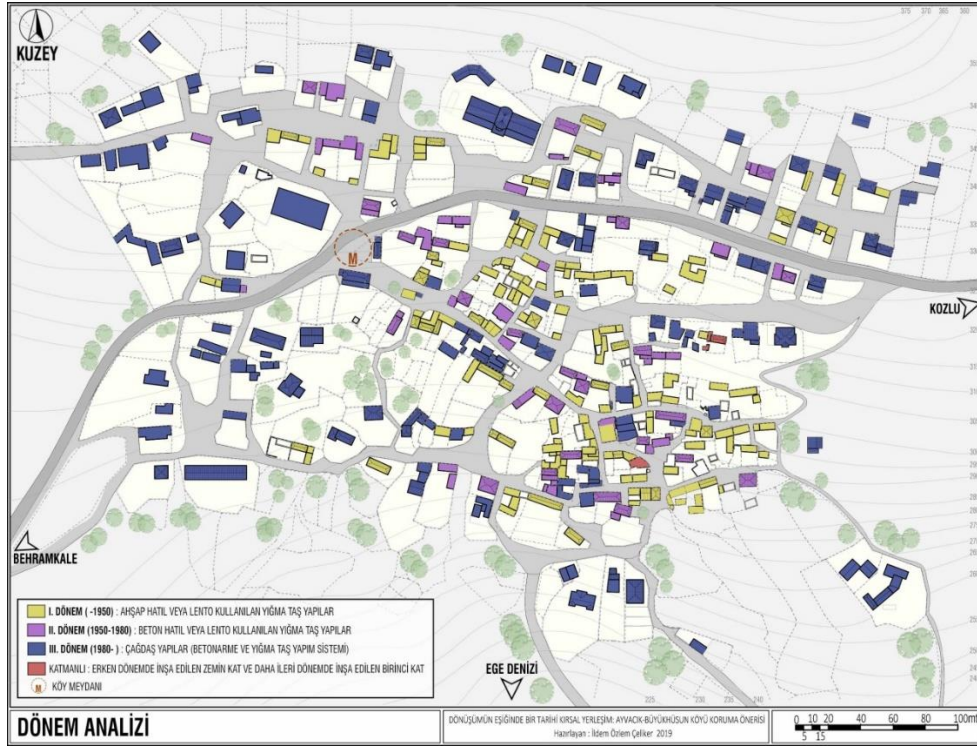


Şekil 27: Köyün Tarihsel Gelişimi (T. C. Harita Genel Komutanlığı)

Yerleşimi oluşturan yapıların inşa dönemlerini, sözlü, görsel ve yazılı bilgiler ile yapım tekniği ve malzeme kullanımı referans alınarak üç ana döneme ayırmak mümkündür (Şekil 28). Bu sınıflandırmaya göre, yerleşimin kurulduğu tarihten 1950 yılına kadar olan ve I. Dönem katmanını oluşturan geleneksel yapıların beden duvarlarının yığma taş yapım tekniğinde inşa edildiği, merdiven, döşeme ve çatı konstrüksiyonu gibi mimari elemanlarda ve lento, hatıl gibi yapı elemanlarında ahşap malzemenin kullanıldığı tespit edilmiştir. Bununla birlikte zemin kat döşemelerinde ahşap ve toprak malzemenin kullanılması ve plan tipolojisinde de helanın yer almaması I. Dönem yapıların ayırt edici özelliklerindedir.

ARAŞTIRMA MAKALESİ / RESEARCH ARTICLE

Köy sakinlerinden edinilen bilgiye göre, köyde beton malzemenin kullanımı 1940'lı yılların sonu ve 1950'li yılların başında, çoğu kırsal yerleşime kıyasla daha erken sayılabilecek bir dönemde gerçekleşmiştir. Beton malzemenin kullanımı, yerleşim dokusunda inşa edilen geleneksel yapılarda çeşitlenmeye neden olmuş ve yerleşim katmanının II. Dönemi'ne referans veren geleneksel yapılar, 1950-1980 yılları arasında inşa edilmeye başlanmıştır. Bununla birlikte yapılarda gerçekleşen söz konusu değişikliğin, betonun yalnızca hatıl, lento ve zemin kat döşemelerinde yapı elemanı olarak kullanılmasıyla sınırlı kaldığı ve geleneksel yığma taş yapım tekniğinin, geleneksel plan elemanlarının ve plan tipolojilerinin sürdürüldüğü saptanmıştır.



Şekil 28: Dönemlerine Göre Yapılar (Çeliker, 2021:59)

Yerleşimde görülen yapıların III. Dönem katmanını ise 1980 yılından günümüze kadar olan süreçte inşa edilen ve betonun bir yapı elemanından ziyade yapım tekniği olarak kullanıldığı çağdaş yapılar oluşturmaktadır. Çoğunlukla 2000'li yıllarda köye yerleşen kentli nüfus tarafından inşa edilen bu yapılar, kentli nüfusun kentlerde alışkın oldukları yaşam koşullarını karşılayacak şekilde inşa edildiklerinden plan tipolojileri ve ölçek bakımından geleneksel dokudan ayrılmaktadır (Şekil 28). Yerleşimdeki toplam 271 yapının 98 tanesini oluşturan çağdaş yapıların kat adetlerinin ise geleneksel doku ile genel olarak uyumlu olduğu söylenebilir. Bu durum, Türkiye'de çoğu kırsal yerleşimde görülen apartmanlaşma etkisinin yerleşimde görülmemesi açısından olumlu olmakla birlikte söz konusu çağdaş yapıların yoğunluğunun geleneksel dokuda bir kentleşme baskısı yarattığı gözlenmiştir. Yerleşimde bulunan çağdaş yapılar, yerli halk ve kentli nüfus tarafından inşa edilenler olarak iki şekilde görülmektedir.

ARAŞTIRMA MAKALESİ / RESEARCH ARTICLE

Yerli halkın inşa ettiği yapılar, çoğunlukla geleneksel bir yapının çeşitli sebepler ile kullanılmak istenmemesi sonucunda veya aile genişledikçe aynı veya farklı bir parselde yeni inşa yoluyla gerçekleşmiştir. Bu yapılar çoğunlukla geleneksel doku ile biçimsel uyum kaygısı taşımayan, ihtiyaçlar ve ekonomik imkanlar doğrultusunda, çağdaş malzemeler ile inşa edilen yapılardır. Bu kapsamda, kimi zaman da geleneksel bir yapıya eklenen yeni bir kat veya kütle ekleri de görülmektedir.

Yerel halk tarafından inşa edilen çağdaş yapıların dışında kentli nüfusun iskanı doğrultusunda inşa edilen çağdaş yapıların sayısı da oldukça fazladır. Çoğunlukla dönemlik kullanım amacı ile inşa edilen bu yapılar, kentli nüfusun beğeni ve konfor anlayışını yansıtacak şekilde inşa edilmiştir. Daha çok geç dönemlerde oluşan mahallelerde yoğunlaşmakla birlikte geleneksel yapı adalarında da yer yer görülen çağdaş yapılar arasında, konutların dışında son yıllarda gelişen turizm faaliyetleri ile bağlantılı ticari işlevli yapılar da bulunmaktadır (Şekil 29).



Şekil 29: Otel (İ.Çeliker - 2021)

Farklı kaygılar doğrultusunda, modern ihtiyaçlara yönelik olarak inşa edilen çağdaş yapılar yerleşimde, geleneksel yapılarda görülen ortak mimari karakterin aksine daha çeşitli biçimlerde görülmektedir. Söz konusu yapıların kat adetleri her ne kadar geleneksel doku ile uyumlu olsa da betonarme yapım tekniğinin imkanları doğrultusunda cephelerde oluşturulabilen geniş açıklıklar veya büyük ölçekli oturma alanları, kimi zaman geleneksel yapı dizgisindeki doğal dengenin bozulmasına yol açmaktadır (Şekil 29). Ayrıca çoğu çağdaş yapının cephelerinde görülen doğal taş kaplama uygulamasının, geleneksel doku ile uyum konusunu sadece cephe düzeyine indirgeyen bir anlayış olması dolayısıyla yerleşime olan katkısı tartışmalıdır. Büyükhüsün Köyü, doku ile uyum kaygısı taşımayan çağdaş yapılar olduğu kadar, bulunduğu yerin farkında olan ve tarihi yerleşime ve kırsal peyzaja saygılı yapılar ile de dikkat çekmektedir. Öyle ki yerleşim, söz konusu nitelikli mimari yapılar ile tanınmakta ve Türkiye’de bulunan çoğu kırsal yerleşimden ayrılmaktadır. Bu kapsamda Han Tümertekin tarafından inşa edilen B2 ve SM Evleri en bilinen çağdaş yapılardır (Şekil 30).

ARAŞTIRMA MAKALESİ / RESEARCH ARTICLE

Tarihi kırsal dokuda yeni yapı uygulamalarının başarılı bir temsilcisi olarak kabul edilen B2 Evi'nin, 2017 yılında kültür varlığı olarak tescil edilip koruma altına alınması dikkat çekicidir (Şekil 30).



Şekil 30: B2 ve SM Evleri (Url-5)

B2 ve SM Evleri dışında da yerleşimde bulunan ve mimari bir kimliğe sahip nitelikli çağdaş yapılar da görülmektedir (Şekil 31). Söz konusu yapıların taşıdığı; yer ile kurduğu ilişki, yerleşim biçimi ve cephe düzeni, yerelden gelen verilerin modern işlev, teknik ve malzemeler ile nitelikli yorumlanması, geleneksel doku ile uyumluluğu ve yerel malzeme kullanımı gibi değerler bu yapıları herhangi bir çağdaş yapıdan ayırmakta ve eklemlendiği tarihi dokuya artı bir değer katmaktadır.



Şekil 31: Yerleşimde Bulunan Nitelikli Çağdaş Yapılardan Örnekler (İ. Çeliker - 2021)

#### 4. Kırsal Soyutlaştırmanın Büyükhüsün Köyündeki Yansımaları

Assos Antik Kenti'nin 1970'li yıllardan itibaren uluslararası düzeyde tanınmaya başlaması ile birlikte Edremit Körfezi'nin sahip olduğu doğal ve kültürel değerler dikkat çekmeye başlamıştır (Başaran Uysal, 2014). Turizm, önceleri sahil boyunca kurulan küçük konaklama birimleri ve kamp alanları olarak bölgeyi etkilemiş, 1980'li yıllara gelindiğinde ise bölgede yazlık konutlardan oluşan siteler inşa edilmeye başlanmıştır. 1990'lı yıllarda turizm, devlet eli ile desteklenmeye devam etmiş, Kültür ve Turizm Bakanlığı 1991 yılında Küçükuyu ile Kadırga Koyu'nu "Turizm Merkezi" ilan etmiştir. Bölgenin odak olması, bazı koruma kararlarının alınmasını sağlamış olsa da hızla artan turizm yatırımları, kıyı şeridindeki yazlık konut yerleşimlerini artırmış ve günümüzde bu alanlar giderek genişleyerek kentsel alanlara dönüşmüştür (Başaran Uysal, 2014).

Günümüzde Büyükhüsün Köyü'nün karşı karşıya kaldığı kırsal soylulaştırma tehditinin bölgede kontrolsüz artan turizm faaliyetleri ve tersine göçle tetiklendiği söylenebilir. Yerleşimin fiziksel çevresinde gözlenen dönüşümün yanı sıra son yıllarda bölgeye yerleşen kentli nüfusun sosyal ve demografik yapıyı da değiştirmeye başladığı görülmektedir (Göçer vd., 2021).

ARAŞTIRMA MAKALESİ / RESEARCH ARTICLE

Öğdül (2019), kırsal alanlarda tarımın tek işlev olmaktan çıkması ve kırsal alanların tüketime dayalı sanayi, turizm gibi yeni işlevler kazanmasının kimi yerleşimlerde eşitsizliklere ve gerilimlere yol açtığını ifade etmektedir. Bu doğrultuda son yıllarda bölgedeki turizm faaliyetlerinin hız kazanması Büyükhüsün'u da etkilemiş ve bölgeye olan talep ile doğru orantılı olarak sonradan köye yerleşen insan sayısı büyük oranda artmıştır. Başaran Uysal ve Sakarya (2017), B2 Evi'nin inşasından sonra tanınırlığı artan Büyükhüsün Köyü'nün Adatepe Köyü'nden sonra kentli nüfusun yerleşmek için en çok tercih ettiği köy olduğunu ifade etmişlerdir. Bu durum mevcut turizm faaliyetlerini daha da yoğunlaştırmış, bölgeye olan yatırımların hedef kitlesini değiştirmiştir. Son yıllarda bölgeye yönelik artan turistik ilginin, köy sakinleri tarafından da yeni bir geçim kaynağı olarak görülmeğe başladığı izlenmektedir. Öyle ki; Büyükhüsün sakinlerinin bir bölümünün yaz aylarında kendi yapılarını kiralamaya ya da kış aylarında kentli nüfusun sahibi olduğu yapıların ücret karşılığında bakımını üstlenmeye başladıkları görülmektedir. Yerleşime yönelik artan ilgiye bağlı olarak otel, pansiyon gibi dönemlik konaklama birimleri, kafe ve restoran gibi turizme yönelik yeni yapılar da köyün dokusuna eklenmiştir.

Yerel halk ile turistler ve bölgeye sonradan yerleşen sakinler arasındaki belirgin sosyo-kültürel ve ekonomik farklar, aynı yerde birbirinden bağımsız iki farklı toplumsal grubun yaşamasını ve buna bağlı sosyal eşitsizlikleri gün yüzüne çıkarmıştır. Öte yandan mevsimlik kullanıma bağlı olarak yaz ve kış aylarında yerleşimde önemli bir nüfus farkı oluşmaktadır. Dönemlik kullanılan yapıların sayısının her geçen gün artması yerleşimin özgün dokusu üzerinde ciddi bir tehdit oluşturmaktadır.

Bölgede değişen sosyo-ekonomik yapı, yeni imar faaliyetleri ve turizme yönelik yatırımlar, yerleşimlerin emlak değerlerinin de kısa zamanda büyük oranda artması ile sonuçlanmıştır (Çizelge 2). Bu doğrultuda sosyal eşitsizliklere bağlı olarak geleneksel bir eve sahip olan yerel halk, evlerini satma eğilimi göstermektedir. Çoğu köy sakininin bu şekilde geleneksel evlerini satıp yerleşimden göç ettiği veya birden fazla eve sahip kişilerin kendi yaşadıkları ev dışında bütün evlerini satışa çıkardığı saptanmıştır. Ayvacık Belediyesi'nden edinilen resmi emlak rayiç bedellerinin 2000'li yılların başından günümüze dramatik bir şekilde ortalama 30-40 kat artmış olması yerleşimdeki sosyo-kültürel ve demografik değişimi kanıtlar niteliktedir (Çizelge 2). Alan çalışması sırasında durumun resmi istatistiklerin çok ötesinde son 20 yılda yaklaşık 100 kata varan artışlar seviyesinde olduğu gözlemlenmiştir (Çizelge 2).

**ARAŞTIRMA MAKALESİ / RESEARCH ARTICLE**

**Çizelge 2 : Büyükhüsün Köyü Emlak Rayiç Bedellerinin Değişimi (Ayvacık Belediyesi)**

	ACIGÖL	HARMANKAYA	KARGILI	KUŞKONMAZ	SAZAK	YALI	KÖYİÇİ	NAMAZGAH
1998	5.00	2.50	2.50	4.00	3.00	3.00	1.50	3.00
1999	6.00	4.45	4.45	7.11	5.33	5.33	2.67	5.33
2000	11.21	5.60	5.60	8.96	6.72	6.72	3.37	6.75
2001	14.60	7.30	7.30	11.70	8.75	8.75	4.40	8.75
2002	20.00	10.00	10.00	15.00	15.00	15.00	10.00	15.00
2003	25.90	12.95	12.95	19.43	19.43	19.43	12.95	19.43
2004	29.59	14.80	14.80	22.19	22.19	22.19	14.80	22.19
2005	31.25	15.56	15.56	23.44	23.44	23.44	15.56	23.44
2006	17.81	25.56	25.56	25.56	33.44	33.44	25.56	33.44
2007	19.19	27.27	27.27	35.35	35.35	35.35	27.27	35.35
2008	19.88	28.25	28.25	36.62	36.62	36.62	28.25	36.62
2009	21.07	29.95	29.95	38.82	38.82	38.82	29.95	38.82
2010	17.81	25.56	25.56	41.25	33.44	33.44	25.56	33.44
2011	18.49	26.54	26.54	42.83	34.72	34.72	26.54	34.72
2012	20.39	29.26	29.26	47.23	38.29	38.29	29.26	38.29
2013	21.98	31.55	31.55	50.91	41.27	41.27	31.55	41.27
2014	32.00	42.00	42.00	62.00	52.00	52.00	42.00	52.00
2015	33.62	44.12	44.12	65.13	54.63	54.63	44.12	54.63
2016	35.00	46.00	46.00	67.00	57.00	57.00	46.00	57.00
2017	36.34	47.76	47.76	69.57	59.18	59.18	47.76	59.18
2018	54.51	71.64	71.64	104.35	88.77	88.77	71.64	88.77
2019	61.00	80.17	80.17	116.76	99.33	99.33	80.17	99.33
2020	67.89	89.22	89.22	129.94	110.55	110.55	89.22	110.55
2021	70.98	93.28	93.28	135.85	115.58	115.58	93.28	115.58

## 5. Sonuç

Büyükhüsün Köyü, tarih öncesi dönemlerden beri iskân gören ve farklı kültürlere sahip topluluklar tarafından yaşam alanı olarak seçilen Ayvacık'ta, kırsal yaşamın devam ettiği tarihi yerleşimlerden biridir. Tüm bu kültürel altyapıya ek olarak yerleşimin sahip olduğu zeytinlikler, otlak ve ormanlık alanlardan oluşan peyzaj alanları, geleneksel yapı türleri ve mimarlık mirası özellikleri ve yerli halkın sosyal değerleri bir bütün olarak yerleşimin kültürel miras değerlerini oluşturmaktadır.

Yerleşimin tarihsel sürecinde geçirmiş olduğu dış göçe bağlı yerel nüfusunu kaybetme süreci, günümüzde kentli nüfusun ilgisi nedeniyle hissedilmemektedir. Kentli nüfusun iskanı doğrultusunda kırsal peyzaj alanlarında ve geleneksel dokuda görülen kentleşme baskısı ve özgün sosyal dokunun değişimi, yerleşimin kırsal soylulaştırma sürecine girmesine yol açmıştır. Son yıllarda kentli nüfusun tersine göçü ile yalnızca fiziki çevresinde değil demografik ve sosyal yapısında da ciddi dönüşümlerin gerçekleştiği Büyükhüsün Köyü'nde yaşanan sürecin kontrol altına alınarak yönetilmesi büyük önem taşımaktadır.

Kentli nüfusun yoğun ilgisi ve yerel halkın çeşitli nedenlerle yerleşimden ayrılması, özgün demografik yapıyı olumsuz yönde etkilemekte ve kırsal soylulaştırma sürecini hızlandırmaktadır. Günümüzde henüz baskın bir seviyede olmasa da kentli nüfusun artışının ileride sosyal gerilimleri de tetikleyebileceği düşünülmektedir. Dolayısı ile dönüşüm sürecinde yerleşimin demografik yapısını korumaya yönelik geliştirilen önlemler ile kentli nüfusun iskânının kontrollü bir şekilde yönlendirilmesi, kırsal soylulaştırmanın olumsuz etkilerinin önüne geçecektir.

Yerleşimin herhangi bir koruma statüsü bulunmaması, içinde bulunduğu dönüşüm sürecine karşı savunmasız olmasına yol açmakta ve miras değerlerinin yok olma sürecini hızlandırmaktadır. Ayrıca son yıllarda bölge genelinde artan turizm faaliyetleri, yakın coğrafyadaki kırsal yerleşimlerde görülen aksine Büyükhüsün Köyü'nde henüz baskın olmamakla birlikte bu amaçla kullanılan yapıların sayısını artırmıştır. Turizm faaliyetlerinin yönetiminde gözlenen aksaklıklar, hem özgün fiziksel dokunun yıpranmasına hem de bölgeye daha çok kentli nüfusu çekerek kırsal soylulaştırma sürecinin hızlanmasına yol açmıştır.

Yerleşimin karşı karşıya kaldığı tehditlerin önlenmesi ve sahip olduğu somut ve somut olmayan değerler ile korunarak geleceğe aktarılması için etkin ve bütüncül bir koruma yaklaşımının geliştirilmesi büyük bir önem taşımaktadır. Bu sürecin öncelikli adımlarından biri olarak değerlendirilebilecek “yaşam şekli ve arazi kullanımının sürekliliği”, “tarım ve çiftçilik faaliyetleri”, “orman alanları, göl ve göl manzaraları, deniz ve deniz manzaraları”, “özel fauna ve flora türleri”, “dini, mitolojik, gelenek ve göreneklerle ilgili referanslar”, “arkeolojik değerler ve korunan bölgeler” ve “kırsal mimarlık mirası” olmak üzere yedi grupta sınıflandırılan kırsal peyzaj değerlerinin tespiti ile, söz konusu koruma etkinliklerine ve gelecek çalışmalara katkı sağlanması umulmaktadır.



### Kaynakça

- Abay, A. ve Şimşek, A. (2008). “Ayvacık İlçesinin Sosyal ve Ekonomik Değerleri”, Ayvacık Değerleri Sempozyumu, 25-31 Ağustos 2008, Çanakkale.
- Alyakut, E. (2018). *Çanakkale İli Ayvacık İlçesi Adatepe Köyünde Tarihi Çevre Koruma Çalışması*. (Yüksek Lisans Tezi), Yıldız Teknik Üniversitesi, Fen Bilimleri Enstitüsü, İstanbul.
- Ayvacık ve Yaşam, (2006). Ayvacık Belediye Başkanlığı, Ayvacık Belediyesi Yayınları, Çanakkale.
- Başaran Uysal, A. (2014). Yeni Gelenler ve Kırsalda Yönetim Krizi. 8 Kasım Dünya Şehircilik Günü 41. Kolokyum, 757-776.
- Başaran Uysal, A. ve Sakarya, İ. (2017). Rural Gentrification in The North Aegean Countryside (Turkey). International Journal of Architecture and Planning (ICONARP), Volume 6, Issue , 99-125.
- Çeliker, Ö. İ. (2021). *Dönüşümün Eşiğinde Bir Tarihi Kırsal Yerleşim: Ayvacık Büyükhüsün Köyü Koruma Önerisi*. (Yüksek Lisans Tezi), Mimar Sinan Güzel Sanatlar Üniversitesi, Fen Bilimleri Enstitüsü, İstanbul.
- Çalık, M. (2010). *Troas Bölgesi'ndeki Yunan ve Roma Tiyatroları*. (Yüksek Lisans Tezi), Çanakkale Onsekiz Mart Üniversitesi, Sosyal Bilimler Enstitüsü, Çanakkale.
- Çavuşoğlu, İ. (2015). *Kültürel Coğrafya Açısından Bir İnceleme: Çanakkale İlinde Geleneksel Köy Hayırları*. (Yüksek Lisans Tezi), Çanakkale Onsekiz Mart Üniversitesi, Sosyal Bilimler Enstitüsü, Çanakkale.
- Eldem, S. H. (1954). Türk Evi Plan Tipleri. Pulhan Matbaası, İstanbul.
- Gadanaz, A. ve Orhan, M. (2008). “Kazdağı: Balıkesir, Bergama ve Ayvacık Halılarının Etkileşimi”, Ayvacık Değerleri Sempozyumu, 25-31 Ağustos 2008, Çanakkale.
- Göçer, Ö., Shrestha, P., Boyacıoğlu, D., Göçer, K., Karahan, E. (2021). Rural Gentrification of the Ancient City of Assos (Behramkale) in Turkey. Journal of Rural Studies, Volume 87, 146-159.
- Güler, A. C. (2018). *Gökçeada'nın Kültürel Peyzaj Değerlerinin Belirlenmesi Ve Korunmasına Yönelik İlkeler*. (Doktora Tezi), İstanbul Teknik Üniversitesi, Fen Bilimleri Enstitüsü, İstanbul.
- Güler, K. ve Kâhya, Y. (2019). Developing an Approach for Conservation of Abandoned Rural Settlements in Turkey. AZ ITU Journal of Faculty of Architecture, Volume 16, Issue 1, 97-115.
- Harmandar, Ş. (2000). *Ayvacık ve Ezine'de Yörük Folklorü Saha Çalışması*. (Yüksek Lisans Tezi), Çanakkale Onsekiz Mart Üniversitesi, Sosyal Bilimler Enstitüsü, Çanakkale.
- Halaçoğlu, Y. (2014). “XVIII. Yüzyılda Osmanlı İmparatorluğu'nun İskan Siyaseti ve Aşiretlerin Yerleştirilmesi”. Atatürk Kültür, Dil ve Tarih Yüksek Kurumu Türk Tarih Kurumu Yayınları VII Dizi-Sayı: 92, İstanbul.
- Öğdül, H. (2019). Kırsal Alanların Değişimi ve Kırsal Planlama Çerçevesinde Bir Değerlendirme, Mimar.ist, Dört Aylık Mimarlık Kültürü Dergisi, 66, 41-49.
- Kapukaya, Z. (2018). *İlyada Destanı'nda İda (Kazdağı)*. Sosyal ve Beşeri Bilimler Araştırmaları Dergisi, Cilt 19, Sayı 41, 103-116.

ARAŞTIRMA MAKALESİ / RESEARCH ARTICLE

- Kocabıçak, E. (2017). *Ayvacık'a Bağlı Köylerde Yöresel Konut Analizi*. (Doktora Tezi), Yıldız Teknik Üniversitesi, Fen Bilimleri Enstitüsü, İstanbul.
- Özarar, N. (2008). “*Bir Zamanlar Küçükkuyu*”, Küçükkuyu Değerleri Sempozyumu, 30 Ağustos 2008, Küçükkuyu.
- Öztura, E. (2010). *Truva Tarihi Milli Parkı, Kazdağı Milli Parkı ve Spil Dağı Milli Parkı Ziyaretçilerinin Türkiye’de “Milli Park” Kavramı Ve Eğitimi Üzerine Görüşleri* (Yüksek Lisans Tezi), Balıkesir Üniversitesi, Sosyal Bilimler Enstitüsü, Balıkesir.
- Poyraz, M. (2013). *Ekolojik Risk Değerlendirmesi Açısından Kazdağı Milli Parkı*. (Yüksek Lisans Tezi), Çanakkale Onsekiz Mart Üniversitesi, Sosyal Bilimler Enstitüsü, Çanakkale.
- Rehber Ayvacık*, (2016). Ümit Yaşar Gözüm ve diğ., Çanakkale Valiliği, Çanakkale.
- Sönmez, B. (2014). Soylulaştırmanın Yeni Biçimleriyle Yerinden Edilmeyi Yeniden Düşünmek. *Planlama Dergisi*, 24(1), 42-53.
- Smith, N. (1986). “Gentrification, the Frontier, and the Restructuring of Urban Space”, *Gentrification of the City*, Allen & Unwin: London.
- Yallagöz, T. D. (2010). *Alternatif Bir Turizm Çeşidi Olarak Kırsal Turizm: Çanakkale Bölgesi Ayvacık Yöresi Uygulaması*. (Yüksek Lisans Tezi), Çanakkale.
- Yenigül, S. B. (2016). Kırsal Soylulaştırma: Soylulaştırma Sürecinin Kırsaldaki Yansımaları, *Mimarlık Dergisi*, 391, 61-65.
- Yüksel, O. ve Ekinci, H. (2008). “*Ayvacık İlçesi Arazi Kaynaklarının Değerlendirilmesi*”, Ayvacık Değerleri Sempozyumu, 25-31 Ağustos 2008, Çanakkale.

**URL Kaynakları**

- URL-1 <<http://kazdagi.tabiat.gov.tr/>>
- URL-2 < <https://www.assosrehberim.com./>>
- URL-3 < <https://www.kucukkuyu.com./>>
- URL-4 < <https://www.magmadergisi.com./>>
- URL-5 < <https://www.arkiv.com/>>