

Osmanlı Bankası'nın Tarihi Şube Yapıları ve Günümüz Kullanım Şekillerinin İrdelenmesi

İç Mimar Aylin Kaya¹, Doç. Dr. Işıl Çokuğraş Bağdatlıoğlu², Prof. Dr. Nuran Kara Pilehvarian³

Özet

Modern anlamda bankacılık faaliyetleri çok katlı, büyük metrekareli ve gösterişli yapılarda yapılmaya başlanmıştır. Bankacılığın gelişim gösterip yayılmasıyla birlikte yapıların mimari biçimlenişlerinden ziyade ticari kâr hedefi öncelik olarak benimsenmiştir. Bu önceliğe göre kent merkezlerindeki banka yapılarının mimarisi, bugün işletme giderleri ve teknolojinin etkisiyle bankacılık faaliyetleri anlayışı içerisinde değişmektedir. Modern bankacılık faaliyetlerinin gerçekleştirildiği ilk yapılar Türkiye'de Osmanlı Devleti zamanında yapılmıştır. Bu makalenin amacı, 2001 senesinde Osmanlı-Garanti Bankalarının birleşimine kadar Türkiye'de yaşayan en eski banka unvanına sahip olan Osmanlı Bankası'nın günümüzde halen kullanımda olan tarihi şube yapılarının gelişim sürecini incelemek ve yapıların bir envanterini oluşturmaktır. Mimari mirasın bir parçası olan Osmanlı Bankası'nın şube yapıları günümüzde İstanbul, Ankara, Samsun, Mersin, Eskişehir ve İzmir şehirlerinde altı adet olmak üzere Garanti Bankası şubeleri olarak kullanılmaktadır. Çalışma kapsamında yapıların konumu, eski ve günümüz plan yerleşimleri, cephe ve iç mekân biçimlenişleri ile süsleme özellikleri incelenmiş; konu, saha çalışmasıyla beraber çeşitli kaynaklar ile desteklenmiştir. Dönemlerinin önemli mimarlarının elinden çıkan bu yapılar, buldukları yerler ve mimari özellikleri ile olduğu kadar Türkiye bankacılık tarihindeki yerleri ile de öne çıkmaktadırlar. Bugün ise dönemlerindeki mimari biçimleniş yansıtan kompozisyonlar eski dokusundan oldukça uzaktadır. Tarihi yapılarda verilecek modern bankacılık faaliyetlerine uygun olarak kullanılan yapı malzemeleri, şubelerin iç mekân ile cephelerinin birbirinden bağımsız hâle getirmesine sebep olmuştur.

Anahtar kelimeler: Osmanlı Bankası, Garanti Bankası, Şube yapıları, Tarihi banka yapıları.

¹Yıldız Teknik Üniversitesi, Fen Bilimleri Enstitüsü, İstanbul, Türkiye.

E-mail: aaylin.kaya@gmail.com ORCID: 0000-0003-0509-1266

²Yıldız Teknik Üniversitesi, Mimarlık Fakültesi, İstanbul, Türkiye.

E-mail: cokugras@yildiz.edu.tr ORCID: 0000-0001-6846-4969

³Yıldız Teknik Üniversitesi, Mimarlık Fakültesi, İstanbul, Türkiye.

E-mail: pvarian@yildiz.edu.tr ORCID: 0000-0002-0021-2076

Ottoman Bank's Historical Branch Buildings and Analysis of Today's Uses

Abstract

In the modern sense, banking activities have started to be carried out in multistorey, large square meters and ostentatious buildings. With the development of banking, the commercial profit target has been adopted as a priority rather than the architectural formation of the buildings. According to this priority, the architecture of bank buildings in city centers is changing within the understanding of banking activities with the effect of operating expenses and technology today. The first structures where banking activities were carried out in Turkey were built during the Ottoman State. The aim of this article is to examine the development process and to build inventory of these Ottoman Bank Branch Buildings which are still in use as Garanti Bank Branches after the union of Ottoman and Garanti Bank in 2001. These six historical branch structures of the Ottoman Bank currently used as Garanti Bank branches are in Istanbul, Ankara, Samsun, Mersin, Eskisehir, Izmir. The location of the buildings, the old and present plan settlements, the construction and decoration features of the facades and interiors are analysed. The subject has been supported by fieldwork and various sources. The buildings are important in Turkish banking history as well as their location and architects. The compositions reflecting the architectural formations of the buildings are far from their old texture today. The buildings materials used in accordance with the modern banking activities to be given in the historical buildings have caused the interiors and facades of the branches to be independent from each other.

Keywords: Ottoman Bank, Garanti Bank, Branch structures, Historical bank structures.

1. Giriş

Bankacılık faaliyetleri, insanların İlk Çağ'dan itibaren değerli eşyalarını saklamak için güvenilir mekân olarak gördükleri tapınaklarda yapılmaya başlamıştır (İldiz, 2013). Paranın icadı, ticari faaliyetlerin artmasına beraberinde ise kişi ve ailelerin emanet verme, depolama, ödünç para verme gibi işlemleri faiz ile birlikte yapmasına sebep olmuştur. Antik Mısır ve Yunan'da olduğu gibi zamanla bankacılık faaliyetleri para değiştiriciler, sarraflar gibi bir takım kişiler tarafından kent meydanlarında kurulan masaların arkasında yapılmıştır. Yeni Çağ, Rönesans Hareketleri, Fransız İhtilâli ve Sanayi Devrimi gibi olayların sonucu olarak yeni pazar kaynaklarının oluşması, artan ticaret, fuar ve panayırların kurulması, yeni kent imarları gibi sosyal ve ekonomik getiriler bankacılık gelişmelerine hız kazandırmış ve Avrupa'nın birçok kentinde modern anlamda bankalar açılmaya başlamıştır. Günümüzde teknolojinin etkisiyle değişen bankacılık faaliyetleri, banka yapılarının da mimari özelliklerini değiştirmektedir. Kent merkezlerinde yapıların zemin katlarına konumlandırılan bankalar artık maliyet sebebiyle daha küçük metrekareli alanlara sığmaya çalışıp, teknolojik cihazları da içine alarak daha az insanla daha çok iş yapmayı hedeflemektedirler.

Müşteriler, şube içine girdiğinde en kolay ulaşılabilir alan olması gereken gişeler yerine dağıtım kanallarının sayısının artması sebebiyle internet ve mobil cihazlardan işlemler yapmaları için şube içindeki bilgisayar, telefon, ATM köşelerine veya veri kaynakları ve kullanımının çeşitlenmesi sebebiyle piyasa verilerinin gösterildiği ekranlara yönlendirilmektedir. Süreç bu yönde devam ederken içinde bankacılık faaliyetlerinin gerçekleştiği tarihi yapılarımızın, nasıl kullanıldıklarının irdelenmesi gerekmektedir. Yapıların bugünkü durumlarının tespiti ve bugüne kadar geçirdikleri değişimlerin belgelenmesi makalenin amaçlarındandır. Çalışma, yerinde incelemeler ile yapıların planları, cephe görünüşleri ve detayları çizilerek görseller ile desteklenmiştir. Bu belgeler, arşivdeki fotoğraflar ve çizimler ile birlikte değerlendirildiğinde yapıların mimari özelliklerindeki ve kullanım şemalarındaki değişimi ortaya çıkarmaktadır.

2. Osmanlı Devleti'nde Bankacılığın Tarihsel Gelişim Süreci

Osmanlı Devleti'nin var olduğu toprakların geniş ve ticaret yolları ile birleşmiş olması devlet içinde ticari faaliyetler için kurum ve kuruluşların önemli bir yere sahip olduğunu gösterir. Faizin İslam dininde yasak olması başta halk arasında Karz-ı Hasen¹ gibi dayanışma örneği ile sadece faizsiz para alışverişi yapılmasına sebep olmuştur (Uluyol, 2019). İlerleyen zamanlarda para sirkülasyonunun artmasıyla çeşitli yöntemler kullanılarak faizli para alışverişi de gerçekleşmiştir. Para alışverişleri, ticari faaliyetler doğrultusunda genel olarak kervansaraylarda, kent çarşılarında, açık ve kapalı pazar yerlerinde, bedesten ve kapan hanlarında tüccarlar ve gayrimüslim sarraflar aracılığı ile yapılmıştır. Faaliyetlerin artması, kurum ve kuruluşların ortaya çıkmasına sebep olmuş fakat modern anlamda banka kuruluşlarından önce banka gibi çalışan bazı kurumlar aracılığı ile ilerleme kaydedilmiştir. Bunlar; kamusal hizmetlerin ve üretimin finansman kaynağı olan ve hayır amacıyla gayrimenkul ya da para bağışı ile kurulan vakıflar, ahi ve lonca teşkilatları ve tarım yapan kesimin finans sorunlarını çözmek için kurulan Memleket ve Emniyet Sandıkları gibi kuruluşlardır (URL-1). Osmanlı Devleti içerisinde ticareti liman kentleri ile sağlam ilişkileri olan sarraf ve bankerler ellerinde tutmuştur. İstanbul Galata'da ikamet eden gayrimüslimler tarafından yürütülen bu çalışmalar, akçe tahtası veya peştahta adı verilen masalarda para bozmak (İldız, 2013), yabancı paraları değiştirmek, para alıp-satmak gibi işler yaparak başlamış ve devlete borç vermek, üst düzey yöneticilerin ve kurumların finans işlerini yürütmek ve modern anlamda kurulan bankaların kurucuları arasında olmaya kadar gitmiştir. Örneğin banker Jacques Alléon (1798-1879) Darphane-i Amire ve sefaretlerin sarraflığını yapmış ve Osmanlı lirasının Sterlin karşısındaki değerini belirli bir seviyede tutmayı amaçlayan kambiyo anlaşmalarına imza atmıştır. Ayrıca Dersaadet Bankası'nın (1847) da kurucuları arasındadır (Eldem, 1999). Tüm bu kişiler ve kurumlar aracılığı ile yapılan bankacılık, Osmanlı Devleti içerisinde Tanzimat Fermanı'nın (1839) ardından yerini modern anlamda banka kurumlarına bırakmıştır.

¹ Osmanlı Devleti'nde maddi yardıma ihtiyaç duyan kimselere hayır işlemek adına faizsiz para vermek (Uluyol, 2019).

ARAŞTIRMA MAKALESİ / RESEARCH ARTICLE

Devlet, kıtalar arasında gümüş akışı oldukça para piyasasında sık sık tağşiş² başvurmuştur. Eski akçelerin kırık versiyonlarını piyasadan kaldıramaması (Pamuk, 2004) ve giderler sebebiyle para ihtiyacının devam etmesi üzerine 1840 yılında iç piyasada geçerli kaime-i nakdiye-i mutebere (Şekil 1) adı verilen kâğıt para bastırılmıştır. Beklenen yararın alınamaması bütçe açıklarına sebep olmuştur (Çadırcı, 2013). Sultan Abdülmecid döneminde gerçekleşen Kırım Savaşı'nın (1853- 1856) etkisi ile ihtiyaçlar daha da artmış ve Osmanlı Devleti'nin ilk borçlanması İngiltere'ye karşı 1854 yılında gerçekleşmiştir.



Şekil 1. 1334 tarihli kanuna göre çıkarılan 500 liralık kaimenin ön ve arka yüzü
(Kazgan vd. 1999)

Para piyasasındaki karışıklığın yanı sıra savaşlar, toprak kaybı, askeri harcamalar, kapitülasyonlar ve isyanların sebep olduğu iç karışıklıklar sonucu bozulan ekonomik denge alınan borç miktarlarını arttırmıştır. Bu durum karşısında Osmanlı Devleti'nde 1875 yılında moratoryum ilan edilmiştir. Devletin gelir kaynakları kurulan Düyûn-u Umûmiye İdaresi (Şekil 2) altına girmiş ve bu olay Osmanlı Devleti'nde ilk defa yabancıların mali kontrolünün başlamasına sebep olmuştur (Kömürcan, 1948). 19. Yüzyılın ikinci yarısı itibari ile Islahat Fermanı'nın (1856) etkisiyle devlet topraklarında yabancı sermayeli bankalar açılmaya başlanmış ve bankalaşma hızlı bir şekilde milli sermayeli bankaların kurulması ile devam etmiştir.

² Akçenin gümüş içeriğinin düşürülmesi.



Şekil 2. Düyûn-u Umûmiye İdaresi Binası (URL-2)

3. Osmanlı Devleti'nde İlk Devlet Bankası: Osmanlı Bankası

1856 yılında gerçekleşen Kırım Savaşı, Osmanlı Devleti'nin koşullarının iyileşmesine dair umutlara yol açmış ve Osmanlı, bir kez daha hem yatırımcılar hem de tüccarlar için cazip bir pazar haline gelmiştir. Modern banka kurma girişimlerinin hız kazandığı bu dönemde Stephen Sleigh ve Peter Pasquali adlarında İngiliz uyruklu iki girişimci, Osmanlı Devleti ile beraber 1856 yılında merkezi Londra olmak üzere Osmanlı Bankası'nı kurmuşlardır (Eldem, 1999). İngiltere Kraliçesi Viktorya'nın izin belgesinin ardından Sultan Abdülaziz de bankayı resmileştirmiş ve banka, 1863 yılında ortaklığına Fransız sermayesinin de katılımıyla Bank-ı Osmanî-i Şahane adı altında üç ortaklı bir kuruluş haline gelmiştir. Başta, İstanbul Galata'daki St. Pierre Han'ında (Şekil 3) daha sonra yine İstanbul'da bugün Salt Galata olarak kullanılan merkez binasında genel müdürlük faaliyetini sürdürmüştür (Eldem, 1997).



Şekil 3. Goad Haritası'nda St. Pierre Han konumu, 1905 (URL-3)

1875 yılında imzalanan anlaşmaya göre Osmanlı Devleti'nin hazinedarı şekline alan Osmanlı Bankası devlete mali desteğin yanı sıra banknot ihracı ve bütçe çalışmalarında da görev alarak hazine işlemlerinin tekeli haline gelmiştir. Hızlı bir şekilde özellikle ticaretin yoğun olduğu liman kentlerinde şubeleşmeye giden banka, 1914 yılına geldiğinde 16'sı Avrupa'da, 37'si Anadolu'da, 11'i Suriye-Filistin'de, 5'i Mısır'da olmak üzere, diğerleri Kıbrıs'ta, Mezapotamya'da, Arabistan'da ve Arnavutluk'ta 80'i aşkın şube açmıştı. Türkiye Cumhuriyeti'nin kuruluşundan sonra Bank-ı Osmanî-i Şahane, "Osmanlı Bankası" adını almıştır.

Birinci Dünya Savaşı'nın hemen ardından para basma ayrıcalığını Türkiye Cumhuriyeti Devleti'ne vermiş olsa da, devletin resmi bankası kimliğini 1931 yılında T.C. Merkez Bankası kurulana kadar korumuştur (Cihangir, 2004).

1933 yılından itibaren anonim şirket ve ticaret bankası olarak anılan Osmanlı Bankası'nı 1996 yılında Doğu Grubu satın almıştır. Şirket içi verimliliği ve pazar payını arttırmak, maliyetleri azaltmak ve gelir gider dengesini korumak için aynı gruba dâhil olan Garanti, Osmanlı ve Körfez Bankaları'nda tektipleştirme kararı alınmıştır. 2001 yılında Türkiye Ekonomik Krizi'nin de etkisi ile birçok bankanın birleşmek zorunda kaldığı dönemde üç banka birleştirilmiş ve Garanti Bankası adı altında hizmet vermeye başlamışlardır (Akyol, 2009).

Birleşme sonrası maliyet, giderler, müşteri potansiyeli gibi birçok unsur göz önünde bulundurularak bir şubenin diğerine fiilen taşınması gerçekleşmiştir. Biri yurtdışı, bir diğeri genel müdürlük binası olmak üzere 58 şubesi iki temsilciliği ve yurtdışında beş mali iştiraki bulunan Osmanlı Bankası ile 285 şube ağına sahip Garanti Bankası birleşme sonrası 291 şube ile hayatına devam etmiştir (Cihangir, 2004). Osmanlı Bankası'nın 26 şubesi kullanılmaya devam edilmiş 27 şubesi ise Garanti Bankası lokasyonlarına taşınmıştır (Deniz, 2011). Kalan beş şubesi mevcut lokasyonu birleşmesiz faaliyet gösterirken 2001 yılından itibaren Karaköy'de bulunan genel müdürlük binası önce hem şube hem de Osmanlı Bankası Müzesi olarak hizmet vermiş, 2011 senesinde ise yeniden işlevlendirilerek Salt Galata'ya dönüştürülmüştür.

4. Osmanlı Bankası'nın Bugün Garanti Bankası Şubeleri Olarak Kullanılan Tarihi Şube Yapıları

Osmanlı Bankası'nın mülk sahibi olduğu şubelerinden bugün halen banka yapısı olarak kullanımına devam edilen altı adet şube yapısı kalmıştır. İstanbul, Eskişehir, Samsun, Ankara, Mersin ve İzmir şehirlerinde bulunan bu yapılar, tarihi binalarda ve günümüzde yeni konseptleri ile birlikte Garanti Bankası adına hizmet vermeye devam etmektedir.

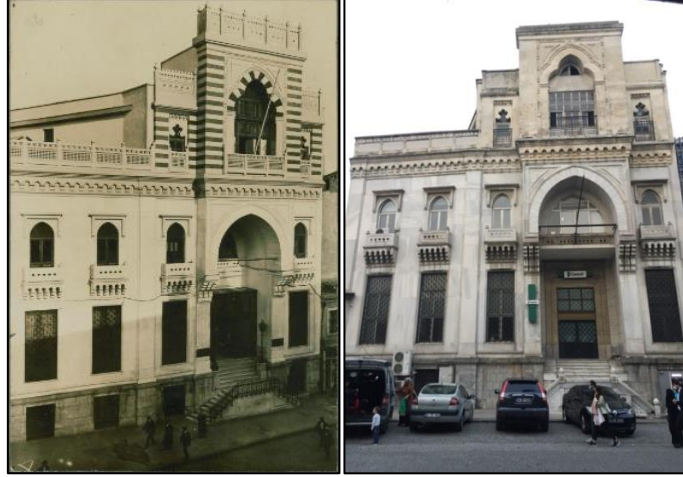
4.1 İstanbul Yenicamii Şubesi

1886 yılında bankanın o dönem danışman mimarı olan Levanten Alexandre Vallauray³ tarafından projelendirilen yapı, Tarihi Yarımada içerisinde Bankacılar Sokak'ta yer almaktadır. Bugün Bahçekapı Şubesi olarak adlandırılan yapı, 499,5 metrekarelik yüz ölçümüne iki adet bodrum, zemin, asma, birinci ve ikinci kat olmak üzere toplam altı kata ve yaklaşık 3.000 metrekarelik kullanım alanına sahiptir. Açılışının ardından yeterli metrekareye sahip olmaması sebebiyle 1906'da mimar Marko Baruh⁴ tarafından yeni bir ekle Yenicamii yönüne doğru genişletilmiştir (Baruh 2018). Yerinde yapılan gözlemden anlaşıldığı üzere bodrum katlar günümüzde olduğu gibi arşiv, kasa dairesi, elektrik sistemleri için teknik hacim, tuvaletler ve sığınak olarak kullanılırken zemin, asma ve birinci katlar personel çalışma alanlarına ayrılmıştır. O dönemde Osmanlı Bankası şube yapıları aynı zamanda personellerin konaklaması için kullanıldığından ikinci kat lojman işlevi görmüştür.

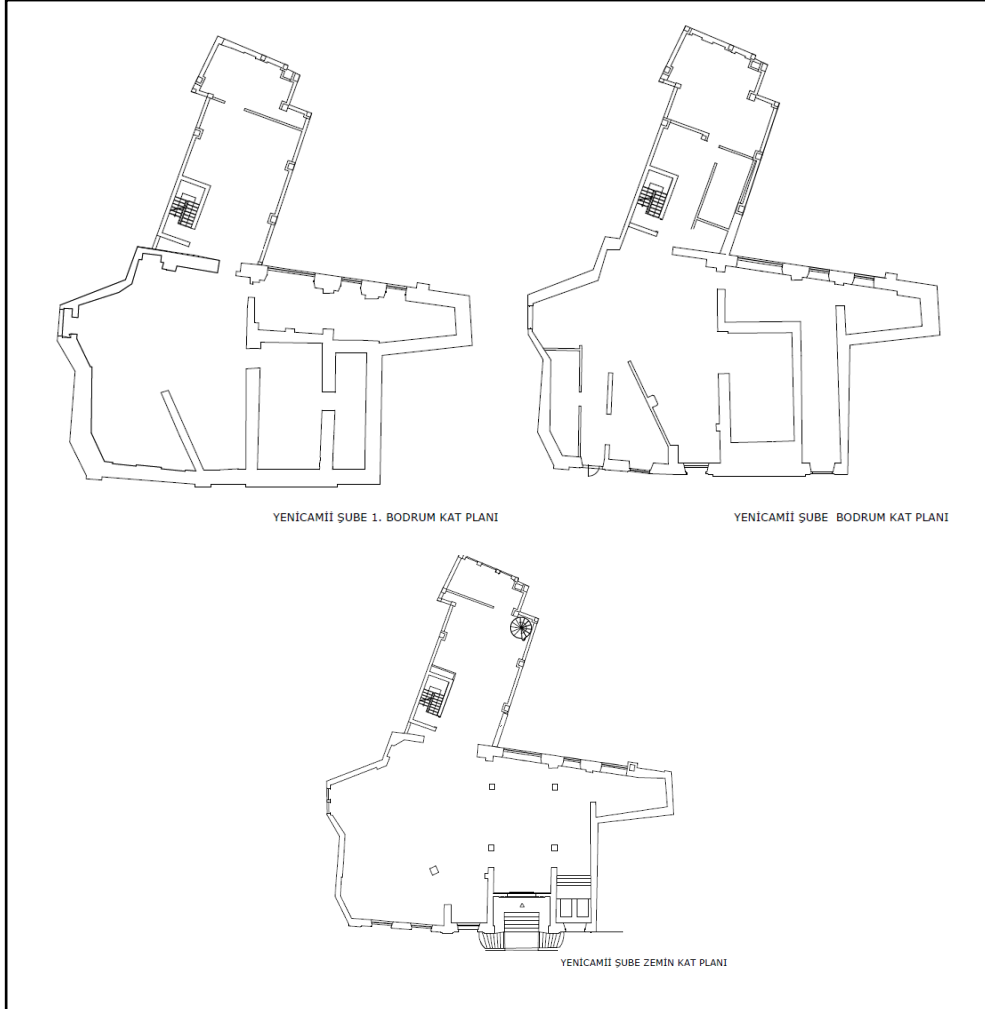
³ Alexandre Vallauray (1850-1921). Sanâyi-i Nefise Mektebi binasının mimarı, okulun mimarlık bölümünün kurucusu ve ilk hocasıdır. (Akpolat, 1991).

⁴ Marko Baruh hakkında bilgi edinilememiştir.

ARAŞTIRMA MAKALESİ / RESEARCH ARTICLE



Şekil 4. Yenıcamii Şubesi giriş cephesi, 1930 (URL-4) ve günümüz görüntüsü (Aylin Kaya, 2020)



Şekil 5. Yenıcamii Şubesi planı (Aylin Kaya, 2021)⁵

⁵ Makalede bulunan plan ve çizimler yazar Aylin Kaya tarafından yerinde ölçü ve gözlemlere dayanılarak çizilmiştir.

ARAŞTIRMA MAKALESİ / RESEARCH ARTICLE

Dönemin İstanbul’undaki mimari dil çeşitliliği bu yapı bağlamında da görülebilmektedir. Paris’te Ecole des Beaux Arts’ta eğitim gören ve son dönem Osmanlı mimarlığının önemli temsilcilerinden olan Vallaury’nin pek çok yapısında görülen Yeni-Osmanlı / Neo-Ottoman cephe tasarımı bu yapıda da göze çarpmaktadır. Vurgulanmış girişi, kemerli pencereleri ve bezemeleri ile Vallaury’nin Osmanlı mimarisine ait öğeleri yorumladığı yapı diğer cephelerini andırır niteliktedir.

Üç kör cepheye sahip olan yapının ana malzemesi Marmara mermeridir. Rustik dokunun hâkim olduğu cephenin bodrum katında farklı renk kullanılması alanın kaide gibi algılanmasına sebep olmuş ve bu durum binanın sağlam görünüşüne vurgu yapmıştır. Katlar küfeki taş silmelerle birbirinden ayrılmıştır (Şekil 4). Rönesans saray mimarisinde de rastlanan ve cepheyi yatay parçalara bölen bu ritmik kurgu, Yeni-Osmanlı mimarlığı içinde Klasik Dönem silmelerinin kullanılmasıyla döneme özgü yeni bir cephe unsuru haline gelmiştir. Ayrıca cephedeki mermer sütunlar bodrum kat seviyesinde başlatılıp ikinci kata kadar uzatılmış ve cepheye gömülerek derinlik yaratılmıştır. 19. yüzyılın Avrupa kentlerinde görülen Neo-Klasik, Neo-Rönesans, Neo-Barok cephe düzeninin Osmanlı versiyonu olarak ele alınabilecek bu cephe üslubu için dönem kaynaklarında Yeni-Osmanlı adlandırılması kullanılmıştır (Ünsal, 1959).⁶

Cephenin ana elemanı olan anıtsal giriş kapısı, Selçuklu ve Osmanlı taç kapılarını çağrıştırırken simetri ekseninde değildir. İkinci kat, İslam mimarlığında erken dönemlerden itibaren kullanılan üç dilimli bir büyük kemer ile biçimlendirilmiştir. Eyvan biçiminde öne çıkarılmış ortadaki kısmın iki yanında bulunan pencerelerin kemerleri, Emeviler Dönemi’nde kullanılan kemerleri anımsatmaktadır (Şekil 6). Bugün, komşu parselde bulunan Araplar Camii’ne yapılan ilaveler arka cephede bulunan pencereleri kullanılamaz duruma getirmiştir. Kullanılabilir durumda olan sadece giriş cephesinin pencereleri, Vallaury’nin mimarı olduğu Cercle D’Orient veya Düyûn-u Umûmiye İdaresi’nde olduğu gibi her katta farklı mimari karaktere sahiptir (Şekil 7). Pencereler zemin katta dikdörtgen, birinci katta dar formda ve taş konsolla çevrili sivri kemerlilerdir. Birinci kat pencerelerinin önünde yer alan balkonların taş korkuluklarında Düyûn-u Umûmiye İdaresi Binası’nın cephesinde de görülen yıldız motifli düzenlemeler mevcuttur (Şekil 2 ve 6). Vallaury, yapıda balkonları destekleyen Klasik Dönem mermer konsollarını daha sade olmakla birlikte önce Abdülmecit Efendi Köşkü’nde de kullanmıştır.

⁶ Dönemin kaynaklarında da Yeni Osmanlı olarak adlandırılan bu üslup Mimar Kemaleddin Bey, Mimar Vedat Bey döneminde Klasik Osmanlı ve Selçuklu Dönemlerine ait çini kabara, çini motifler eklenmesiyle yeni bir mimari dile dönüşmüştür (Yıldırım, 1981).



ARAŞTIRMA MAKALESİ / RESEARCH ARTICLE



Şekil 6. Anıtsal giriş düzenlemesi detayları (Aylin Kaya, 2021)



Şekil 7. Yenicamii Şubesi cephesi (Aylin Kaya, 2021)⁷

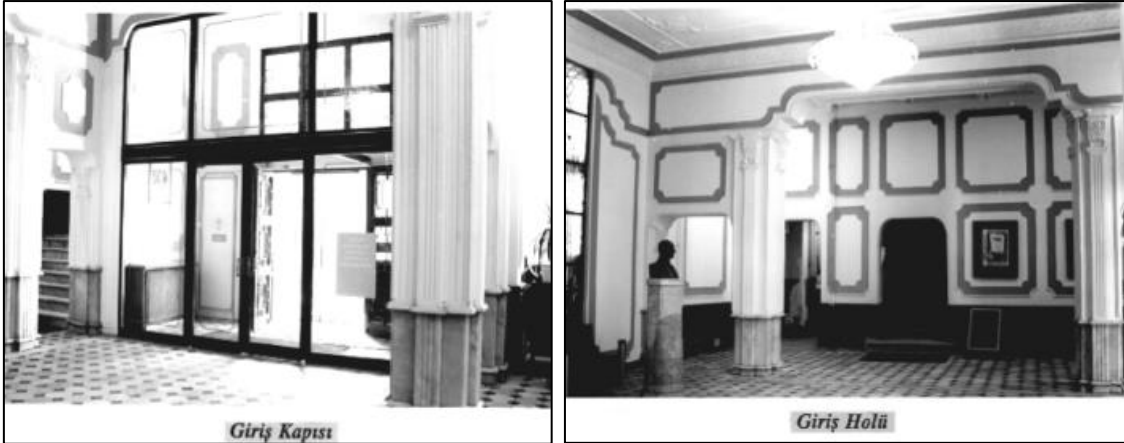
Yapı, Osmanlı Bankası Arşivi'nde Gayrimenkul Bölümü'nden edinilen belgeye göre Osmanlı Bankası kullanımındayken en son 1994 senesinde tadilat görmüştür. Tadilatla lojman olarak kullanılan ikinci kat teras alanı doğramalar ile kapatılmıştır (URL-4). Bu alanın 1930 senesi resminde Bankalar Caddesi'ne bakan cephesinde görülen ve üstlerinde küçük yıldızların olduğu boşluklu parapetler, bugün yekpare mermer görünümündedir. Korkuluk babalarının araları ve parapet içindeki boşluklar doldurulmuştur. Anıtsal girişin tepesinde bulunan parapet tamamen yok olmuşken teras kat duvarlarında bulunan renkli taşlarda günümüzde bulunmamaktadır (Şekil 4).

⁷ Cephe çizimi, Şekil 4 de bulunan günümüz fotoğrafı incelenerek, ölçsüz yazar Aylin Kaya tarafından çizilmiştir.

ARAŞTIRMA MAKALESİ / RESEARCH ARTICLE

Bugün daha önce birinci bodrum katta pencere veya kapı olarak kullanıldığı düşünülen açıklıklara ATM ünitesi yerleştirilmiş ve iki adet demir çift kanatlı acil çıkış kapısı eklenmiştir. Ayrıca yapıda çalışma yapan firmadan alınan bilgiye göre yapının statik yetersizliği sebebiyle temelene güçlendirme çalışmaları yapılmış ve yığma tuğla duvarları horasan harcı ile güçlendirilerek bodrum katta bulunan bazı alanlara betonarme perde duvarlar eklenmiştir. Bu tadilatla cephedeki siyah Bursa kayrağı kumlama tekniği ile temizlenmiş ve tamir edilmiştir.

İç mekâna, her iki koldan giriş kapısına açılan ve 1930 tarihli fotoğrafta ahşap korkuluklu olduğu görülen, bugün yekpare mermer korkuluklu olan merdivenlerden çift kanatlı demir kapıya ulaşılarak giriş yapılmaktadır. Kullanıcıyı ilk olarak rüzgârlık alanının karşıladığı iç mekândan ikinci bir kapı ile bekleme alanına giriş yapılmaktadır (Şekil 8). Bekleme alanından son kata kadar olan galeri boşluğu, iç mekâna doğal ışığın girmesini sağlamış ve ferah bir alan oluşturulmasına sebep olmuştur. Yapıda kaset tipi tavan ve volta döşeme kullanılmıştır. Günümüzde tavanda yer yer alçıpan kapamalar görülürken döşemelerin bir kısmı kabloların gizlenmesi için yükseltilmiştir. Osmanlı Bankası kullanımındayken zemin katta bulunan girişe göre solda ve yamuk L formunda olan yekpare mermer müşteri gişeleri (Şekil 9) günümüzde geriye doğru çekilmiştir. Garanti Bankası'nın diğer şubelerinin konseptlerinde Kişisel Verileri Koruma Kanunu'na uyum için yapılan alçak gişeler, Yenicamii Şubesi içinde yer bulmayarak yüksek gişe tipinde kullanılmıştır. 1994 senesinde Osmanlı Bankası Müzesi'nden edinilen belgeye göre sirkülasyonun daha çok olduğu müşteri bekleme alanları zemininde karo mozaik, bodrum katlarında seramik ve personel çalışma alanları zemininde halı kullanımının yazıldığı görülmektedir. Aynı kullanım şekli bugünde devam etmektedir.



Şekil 8. Osmanlı Bankası Yenicamii Şubesi giriş holü iç mekân görüntüleri (URL-6)



Şekil 9. Osmanlı Bankası Yenice Camii Şubesi gişe önü görüntüleri, 2000 (URL-7)

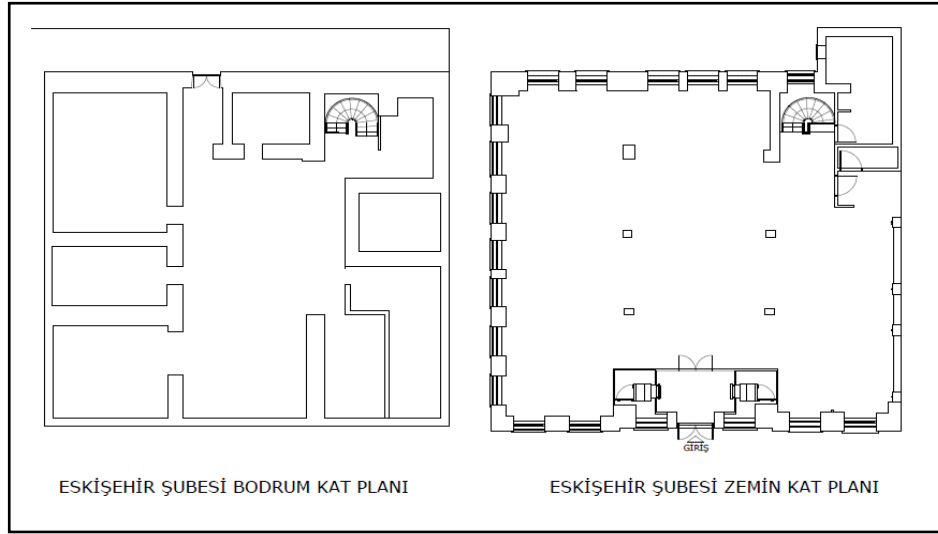
4.2 Eskişehir Şubesi

1905-1906 yılları içinde arsa satın alınarak inşası tamamlanan yapı, Eskişehir'in Odunpazarı İlçesi'nde bulunan Belediye Sokak'ta yer almaktadır. Banka, ticari hareketliliği yoğun olan kentlerde şube açmayı kriter haline getirmişti. Eskişehir'e şube açma isteğinin nedeni olarak kente 1892 yılında bağlanan Berlin-Bağdat Demiryolu gösterilebilir. Proje için çalışmalar, dönemin danışman mimarı olan Antoine Perpignani (1840-1910)⁸ tarafından verilen finansal teklifler ile beraber değerlendirilmiş ve kabul edilen projenin ardından inşa süreci başlamıştır (Baruh, 2018). Yerinde yapılan incelemeye göre yaklaşık 700 metrekarelik kullanım alanına sahip yapı bodrum ve arkasında bahçesi bulunan zemin kattan oluşmaktadır. Bodrum katta bugün olduğu gibi banka yapısı gereksinimi olan kasa, teknik hacim odaları, tuvaletler, arşiv ve mutfak varken zemin katta günlük bankacılık faaliyetlerinin gerçekleştiği gişe, personellerin çalışma mekânları bulunmaktadır.



Şekil 10. Eskişehir Şubesi, 1930 (URL-5) ve günümüz görüntüsü (URL-8)

⁸ Antoine Perpignani hakkında bilgi edinilememiştir.

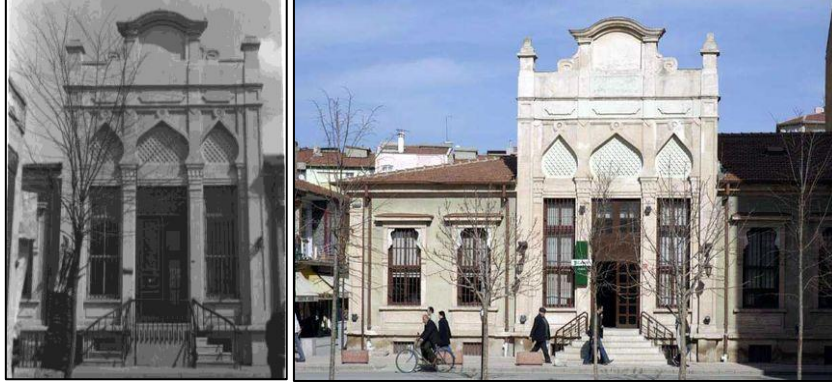


Şekil 11. Eskişehir Şubesi planı (Aylin Kaya, 2021)

Tek katlı yapının cephe özelliklerine bakıldığında, ana malzeme olarak sıvanmış taş kullanımı görülmektedir. Her cephesinde kendi içinde simetrik olan yapının bodrum katının cephede kendini gösteren yüzü ile zemin kat döşemesi birbirinden silmeler ile ayrılmıştır. Cephe düzeninin temel elemanları olan pencereler alçı söveli ve dikdörtgen formludur. Her cephede farklı boyutlarda kullanılmış fakat kendi aralarında eşit aralıklarla yerleştirilmişlerdir. Köşe noktalarında kullanılan sütun şeklinde plasterlar cephe kütlelerini vurgulayarak yapının monotonluğunu kırmıştır (Şekil 10).

Oryantalist mimari öğeler barındıran ve cepheden yaklaşık otuz cm önde yapılan anıtsal girişin düzenlenmesi ile sade olan cephe görüntüsü kırılmaya çalışılmıştır. Oluşturulan anıtsal giriş ve üzerinde bulunan ahşap saçak kompozisyonu ile yapının giriş kütleleri ön plana çıkarılmıştır. Bezemenin en fazla yoğunlaştığı bu bölüm yaklaşık iki kat yüksekliğine sahiptir. Barok bir dalgalı kemer ile sonlandırılan giriş düzenlemesi cephenin orta aksına konumlandırılmıştır. Ana giriş kapısının üzerinde Emevi ve Abbasi yapılarında görülen üç adet sivri kemer bulunmaktadır. Kemerlerin aralarında sütun şeklinde ince plasterlar ve üstlerinde dişli başlıklar mevcuttur. Böylelikle girişin üç parçaya bölünmesine plasterlar da yardımcı olmuştur. Kemer içlerinde ise yonca şeklinde birimlerden oluşan kafesler bulunmaktadır (Şekil 12). 1930 yılı resminde giriş kapısı aksında bulunan kemerin ortasında Ay-yıldızın olduğu da görülmektedir. Ahşap saçak bu yapının 1930 yılı fotoğrafında mevcutken günümüzde yoktur. Ayrıca pencerelerdeki ahşap doğramalar, giriş kapısı ve aksesuarları ile beraber giriş merdivenleri de değiştirilmiş ve düz çatı, kırma çatı şeklinde yeniden inşa edilmiştir.

ARAŞTIRMA MAKALESİ / RESEARCH ARTICLE



Şekil 12. Yayın yılı bilinmeyen giriş cephesi ve günümüz görüntüsü (URL-9)

İç mekâna, resimlerden anlaşıldığı üzere iki defa değiştirilen merdivenler ile çift açılır kanatlı ferforje kapıdan giriş yapılmaktadır (Şekil 10 ve 12). Oluşturulan rüzgârlık alanına karşılıklı olarak iki ATM yerleştirilmiş ve ATM sorunu cepheye müdahale edilmeden çözülmüştür. Giriş ekseninde çevresinde şekillenen plan biçimlenişine sahip yapının iç mekânına ait fotoğraflarının oldukça az olması sebebiyle ana malzeme için sadece ahşap kullanımının ön planda olduğu söylenebilir. Osmanlı Bankası kullanımındayken kapının karşısında olan ahşap ve yüksek camla kapatılan gişeler günümüzde kaldırılmıştır. Bugünkü gişeler yenilenmiş ahşap halleri ile girişin sağında yedi adet olarak sıralanmış ve cam seperatörlerle birbirinden ayrılmış durumdadır. Operasyon alanı, personel masaları ve müdür odasının sıkıştırılmış vaziyette olduğu zemin kattan döner merdivenle ile bodrum kata inilmektedir. Günümüzde şube personelinin bulunduğu alanların zemini karo halı ile kaplanmışken müşteri sirkülasyonun yoğun olduğu yerlerde Bursa bej mermer ve verde guatemala bordürler kullanılmıştır. Kolonlar kaplanarak aplikler ile aydınlatılmıştır. Göze çarpan diğer değişiklikler ise asma tavan kullanımı ile LED aydınlatmalardır. Yapının düzenlenmesindeki bu farklılaşma eski durumundan oldukça uzak görünmesine ve iç mekânın günümüzde yeni yapılmış bir banka şubesini andırmasına sebep olmuştur (Şekil 13).



Şekil 13. Yayın yılı bilinmeyen Osmanlı Bankası gişe fotoğrafı (URL-9) ve günümüz Garanti Bankası gişeleri (Aylin Kaya, 2019)

4.3 Samsun Şubesi

1905 yılında yapımına başlanan ve mimarı Marko Baruh olan yapı (Baruh, 2018), Samsun'da İlkadım İlçesi'nde Kazımpaşa Caddesi üzerindedir. Yerinde yapılan incelemeye göre bodrum, zemin ve birinci kat olmak üzere toplam üç kata sahip olan yapı yaklaşık 670 metrekarelik kullanım alanına sahiptir ve 220 metrekaresi bahçe alanı olarak değerlendirilmiştir. Osmanlı Bankası ve günümüz şube bankacılığının planları incelendiğinde bodrum katta mutfak, tuvaletler, depo, arşiv, kasa dairesi, teknik hacimler varken zemin katta ise gişe, çalışma mekânları ile müdür odası mevcuttur. Zemin katın yarısı uzunluğunda olan ve eskiden lojman olarak kullanılan birinci kat ise bugün müdür odası ve ilave altı adet personel çalışma mekânlarına ev sahipliği yapmaktadır.



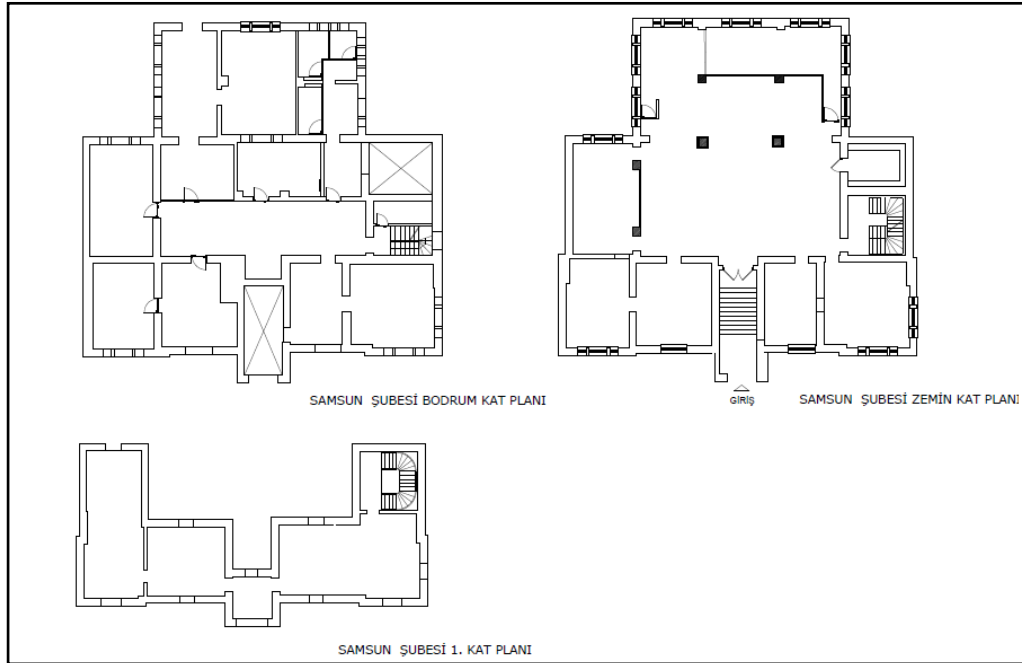
Şekil14. Osmanlı Bankası Samsun Şubesi giriş cephesi (URL-10) ve anıtsal girişin birinci kat detayları (Aylin Kaya, 2019)

Batı cephesi komşu bina ile bitişik olan yapının üç cephesi açıktır. Cephe katlar arasındaki taş silmelerle birbirine bağlıdır. Bu kurgu yatay bölünme etkisini de vurgulamıştır. Yapıdaki yatay vurgu, düşeyde giriş aksı kütesinin cephe yüzeyinden öne çıkarılması ile dengelenmiştir. Giriş kapısı yarım daire kemerli bir niş içerisine alınmıştır. Üzerinde lojman olarak kullanılan alanın sokağa bakan penceresi iki adet plaster ile bölünmüş üçlü bir kompozisyona sahiptir. Ayrıca bu alanda saçak altındaki konsollar ve pencerenin iki yanındaki Barok bezemeler göze çarpmaktadır. Anıtsal giriş çatı kotunun da üzerinde kaburgalı tonoz ile bitirilmiştir (Şekil 14). Cephe, anıtsal giriş ekseninde dört eşit parçaya bölünmüş ve düşeyde her parça yanındakine göre öne taşırılarak bölümlerin kendini ifade edebilmesi sağlanmıştır. Yapı cephesinin her ekseninde görülen bu hareketlilik diğer mimari düzenlemeler ile de bir uyum içerisinde.

Mimari üslup repertuarının oldukça zengin olduğu yapının zemin katındaki çıkmasının hemen sağ ve solunda 170 cm genişliğinde iki adet pencere, belirtilen iki pencerenin 20 cm önündeki çıkmada ise 260 cm genişliğinde iki adet pencere daha bulunmaktadır. Pencere açıklıkları her ne kadar yapının ağır görüntü algısını hafifletmeye çalışsa da anıtsal giriş ve yapıya silmeler ile kazandırılan hareketlilik etkileyici kütesinin görüntüsünü kıramamıştır.

ARAŞTIRMA MAKALESİ / RESEARCH ARTICLE

Sövesiz pencere düzenleri Art-Nouveau üslubuna referans veren kemerlerle şekillendirilmiştir. Pencere aralarında bulunan sütun şeklinde ince ve yüksek plasterler, bodrum katın kaldırım taşı ile 10 cm boşluk bırakılarak konumlandırılan pencere düzenleri içerisine de eklenmiştir. Böylelikle sütunlarda cephe boyunca dikey eksenle devam ediyor algısı yaratılmıştır. Mansard çatı olarak düzenlenen birinci kat ise giriş cephesiyle aynı hizada başlatılmış fakat geriye doğru binanın yarısı uzunluğunda bitirilmiştir (Şekil 15). Katın pencerelerinde Barok ve Art-Nouveau üsluplarının etkileri görülmektedir. Cephede kullanılan diğer pencerelere göre farklılık gösteren bu pencereler yaklaşık 40 cm yarıçapında dairesel formda yapılarak, perde motifleri ile çevrelenmiştir. Aynı katın yan cephesinde ise edikül etkisinin görüldüğü dikdörtgen pencereler, üçgen alınlıklar ile beraber bulunmaktadır (Şekil 16).



Şekil 15. Samsun Şubesi planı (Aylin Kaya, 2019)

ARAŞTIRMA MAKALESİ / RESEARCH ARTICLE



Şekil16. Pencere düzenleri (URL-10)

İç mekâna yarım daire kemerli giriş kapısından ulaşılan dikdörtgen formda bir rüzgârlık alanından girilmektedir (Şekil 15). Cephede ki eklektisist biçimleniş, iç mekânda yerini daha sade bir konsepte bırakmıştır. Eski fotoğraflarda giriş kapısının karşısında, kompozit başlıklı kare kesitli kolonların arasında bulunan U formunda ahşap gişeler görülmektedir (Şekil 17). Bugün, zemin katta ahşap gişeler geriye alınmış ve alçak gişe tipine çevrilmiştir. Zemin kattan sahanlıksız üç kollu merdiven ile bodrum ve birinci kat çalışma mekânları arasında bağlantı sağlanmıştır. Garanti Bankası'ndan edinilen bilgiye göre 2003 ve 2019 yıllarında ciddi bir tadilata giren yapı güçlendirilmiş (Şekil 18) ve özgün kapı, pencere doğramaları, zemin ve iç mekân duvar kaplamaları, aydınlatma elamanları ile tüm hareketli mobilyaları değiştirilmiştir. Zemine ise vinil döşenmiştir. Kolonların alçı süslemeleri kaldırılmış yerine mermer kaplamalar yapılmıştır. Tavanda küçük armatürler ile ışıklandırılan iç mekân, günümüzde ahşap panoları çevreleyen ışık bantları, spot armatürler ve özel tasarım paslanmaz çelik büyük avizeler ile aydınlatılmaktadır. Yapının iç mekânı cephesine kıyasla tarihi eser niteliğini yitirmiş, özgün düzenine uygun olmayan malzemeler ile yenilenmiştir (Şekil 19).



Şekil 17. Osmanlı Bankası Samsun Şubesi iç mekân fotoğrafı, 1930 (URL-5)



Şekil 18. Güçlendirme çalışmaları (Aylin Kaya, 2004)



Şekil 19. Günümüzde Samsun Şubesi'nin müşteri holü ve tavan detayı (Aylin Kaya, 2019)

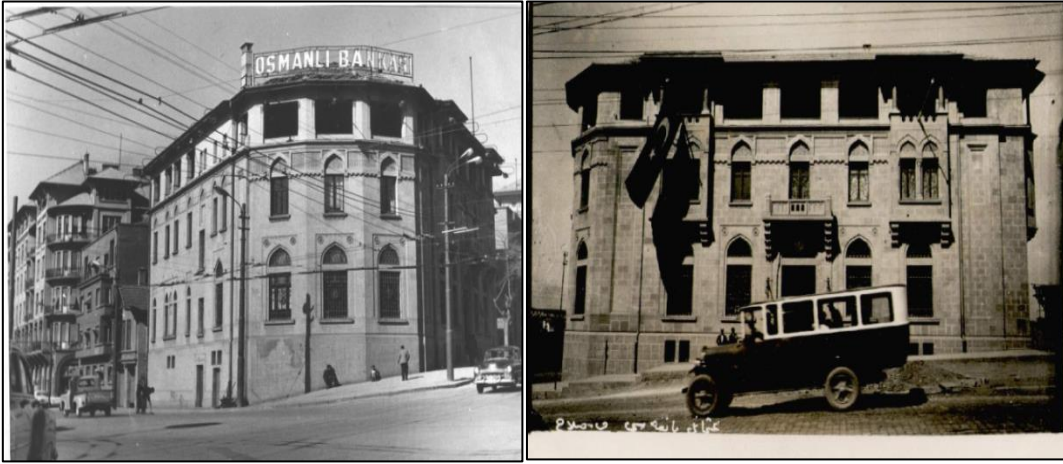
4.4 Ankara Şubesi

Kurtuluş Savaşı'nın ardından ilk yıllar savaş yıkıntılarının onarımları ile geçmiş ve özellikle başkent Ankara'da yoğunlaşan resmi yapım etkinlikleri hız kazanmıştır (Batur, 1984). Önceleri "Milli Mimari Rönesansı", veya "Neoklasik Türk Üslubu" olarak daha sonraki yıllarda ise Birinci Ulusal Mimarlık Akımı Dönemi olarak adlandırılan mimari yaklaşım (Aslanoğlu, 2010) 1910-1930 yılları arasındaki döneme egemen olmuştur. Osmanlı milliyetçiliğinin ideolojik zeminine oturan bu üslubun (Batur, 1984) ilk örneklerinden olan Ankara Şubesi yapısı akımın önemli mimarlarından Giulio Mongeri (1873-1953)⁹ tarafından projelendirilmiştir. 1927 yılında tamamlanan kâgir yapı (Baruh, 2018), Ankara'nın ticari yapılarının gelişme gösterdiği Ulus İlçesi'nde İstanbul Caddesi ile eski adıyla Bankalar Caddesi olan Atatürk Bulvarı'nın kesiştiği köşe parselde yer almaktadır.

⁹ Giulio Mongeri (1873-1953) Levanten kökenli mimar. Birinci Ulusal Mimarlık Akımı temsilcilerindedir. Osmanlı Bankası'nın danışman mimarlığının yanında, Ziraat Bankası (1926-1929), Tekel Başmüdürlüğü (1928) ve Türkiye İş Bankası (1929) yapılarında mimarlığını yapmıştır (Çinici, 2015).

ARAŞTIRMA MAKALESİ / RESEARCH ARTICLE

Eğimli bir arazi üzerine oturtularak inşa edilen yapı, Osmanlı Bankası Arşivi'nin Gayrimenkul Bölümü'nden edinilen belgeye göre (URL-4) bodrum, zemin, birinci ve ikinci kat olmak üzere toplam dört kata ve 2.243 metrekarelik kullanım alanına sahiptir. Bodrum katta bugün olduğu gibi kasa dairesi, depo, personel için giyinme odaları, ısıtma ve elektrik tesisatı için teknik hacimler tuvaletler ve arşiv alanı bulunmaktadır. Zemin katta ise gişe, çalışma alanları ile toplantı odası mevcutken ikinci kat lojman olarak kullanılmıştır. Çalışma odası, beş yatak odası, banyo, salon, eğitim odası ve çeşitli toplantı veya etkinlikler için kullanılmak üzere yemek odasına ayrılan ikinci kat ayrıca yarı açık pencerelerle çevrelenen bir teras alanına da sahiptir. Maliyet yönetimi sebebiyle daha küçük metrekareli alanlara sığmaya çalışıldığından bugün işlevsiz olarak bırakılmış ve teras alanı da iç mekâna dâhil edilmiştir.



Şekil 20. Osmanlı Bankası Ankara Şubesi (URL-11) ve giriş cephesi (URL-12)

Ana cephe malzemesi kesme taş olan yapı, üç katlı cephe düzenine sahiptir. Katlar birbirlerinden yatay taş silmelerle ayrılmış ve her katta oluşturulan farklı mimari düzenler vurgulanmıştır. Yapının güney cephesi köşeli bir şekilde dönmüş ve saçakların dikey ekseninde üç parçaya bölünmüştür (Şekil 20).

Cephe mimarisi, Mongeri'nin bu dönemde tasarladığı Ankara'daki Ziraat ve İş Bankaları yapılarında olduğu gibi yoğun süsleme sanatı içermektedir. Birinci Ulusal Mimarlık Akımı'na uygun olarak kemer tipi ve alınlıklarında, pencerelerde, balkon veya saçak altlarındaki bezemelerde Selçuklu ve Osmanlı döneminde kullanılmış olan çizgi ve biçimler vardır. Dikdörtgen forma sahip olan pencerelerde Osmanlı mimarlığının düzenleri görülmektedir (Aslanoğlu, 2010). Her katta farklı mimari karakterleri olan pencereler zemin katta hacimli bir vurgulama ile ince taş çerçeve içine alınmış ve lokmalı demirler ile korunaklı hâle getirilmişlerdir. Üstlerinde bulunan hafifletme kemerleri penci kemerlidir. Bu alanlar pencere açıklığına dâhil edilmiş ve bal peteği motifli demir şebeke ile kapatılmıştır. Daha küçük ölçülerde olan birinci kat pencerelerin kemer boşlukları ise pencere camına dâhil edilmemiş ve bitki motifleri ile bezenerek her cephede birbirine bağlanmıştır. Bağlantı noktalarının altında dişli frizler kullanılmıştır (Şekil 21).

ARAŞTIRMA MAKALESİ / RESEARCH ARTICLE

Dönemin mimari anlayış disiplinine uygun olarak giriş cephesine ayrıca özen gösterilmiştir. Simetrik olan cephede birinci katta bulunan ve giriş kapısını ortalayarak bir adet balkon ve iki adet içinde ikiz sivri kemerli pencereleri olan cumbalar bulunmaktadır. İkiz pencereleri birbirinden ayıran mermer sütun başlıklarında ise Osmanlı mimarisi etkisiyle mukarnas kullanımı söz konusudur (Şekil 22). Marsilya kiremiti ile örtülmüş ahşap iskeletli çatının tüm cephe boyunca saçaklarında, cumba ve balkon altında, konsol detaylarında motiflere, palmete ve yıldız kompozisyonlu Osmanlı ve Selçuklu motiflerine rastlanılmaktadır (Şekil 23).



Şekil 21. Ankara Şubesi günümüz cephesi ve zemin kat pencere detayları (Aylin Kaya, 2020)



Şekil 22. Pencerelerin bağlantı detayları ve giriş cephesinde bulunan ikiz pencereler (Aylin Kaya, 2020)



Şekil 23. Balkon ve saçak altı süslemeleri (Aylin Kaya, 2020)

Yapının iç mekânına, yaklaşık iki metre genişliğinde ahşap ve çift kanatlı giriş kapısından girilmektedir. Rüzgârlık alanının ardından müşteri holüne ve zemin kat çalışma mekânlarına sivri kemerli olan ikinci bir kapıdan ulaşılmaktadır.

Kapının tam karşısında olan müşteri gişelerinin üzerinde de aynı yükseklikte bir sivri kemer kullanılarak karşılıklı simetri yaratılmıştır (Şekil 24). Zeminde seramik kullanımını varken tavanda ise kot farkları ile hareket kazandırılan alçıpan tavan bulunmaktadır. Müşteri holünü ortlayan ve altıgen alçı tavanın hemen ortasına denk gelecek şekilde zeminde müşteri koltukları konumlandırılmıştır. Osmanlı Bankası kullanımındayken kapının tam karşısında bulunan ahşap gişeler birbirine Bursa kemeri ile bağlı kolonları da içine alarak ters U formda yerleştirilmiştir. Bireysel çalışma mekânları ise gişelerin arkasına alınmıştır. Bu yerleşim ile içeriye giren müşterinin etrafını tamamen gişeler sarmaktadır. Günümüzde gişeler geriye doğru çekilmiş ve U formun kollarının bulunduğu alanlar yeniden oluşturulan ve cam seperatörler ile bölünmüş çalışma alanlarına dönüştürülmüştür.

Osmanlı Bankası Arşivi'nin Gayrimenkul Bölümü'ndeki yapıya ilişkin belge incelendiğinde (URL-4) 1989 yılında bir tadilat geçirdiği ve bu tadilatla zeminde halı ve karo taş kullanıldığı belirtilmektedir. Zamanla zemin katta bulunan seramik bordürleri kaldırılmış ve yerine çapraz bir şekilde yeni seramikler döşenmiştir. Günümüzde ise müşteri sirkülasyonunda mermer, personel çalışma mekânlarında ise PVC ve halı kullanımı söz konusudur. Garanti Bankası kullanımında yapı içinde muadili bulunamayan mobilyalarda, zemin ve tesisat ürünlerinde, yapı malzemelerinde değişiklik yapılırken güvenlik ekipmanları, şifreli veya kartlı kapılar, kurumsal kimliğin ifade edilmesi için iç ve dış mekân tabelaları, reklamlar gibi hareketli malzemeler eklenmiştir.



Şekil 24. Ankara Şubesi müşteri holü, 1948 (URL-13)

4.5 Mersin Şubesi

1927 yılında kullanımına başlanan yapı, Mersin'in Akdeniz ilçesinde İstiklal Caddesi üzerinde yer almaktadır. Osmanlı Bankası'nın Cumhuriyet'in ilanından sonra açmış olduğu ilk şube yapısı olması açısından önemlidir. Şubenin mimarı yapının giriş kapısı tabelasında ki bilgiye göre Mimar Orfeo Ziglioli'dir fakat bankanın danışman mimarı olan Mongeri ile birlikte koordineli gitmişlerdir.¹⁰ Yerinde yapılan incelemeye göre geniş bir bahçe içerisinde yer alan yapı bodrum, giriş ve birinci kat olmak üzere toplam üç kattan ve yaklaşık 1500 metrekarelik kullanım alanından oluşmaktadır (Şekil 25).

Bodrum katta depo, arşiv alanı, tuvaletler, kasa dairesi ile elektrik, ısıtma tesisatı için teknik hacimler bulunurken zemin kat, müdür odası ve çalışma alanlarına sahiptir. Eskiden lojman olarak kullanılan birinci kat günümüzde müdür odası ve personeller için çalışma mekânları olarak kullanılmaktadır.



Şekil 25. Osmanlı Bankası Mersin Şubesi (URL-14)

¹⁰ Odaların büyüklükleri, balkon metrekaresi, havalandırma sistemleri, bahçe alanları gibi konularda Mongeri, Orfeo Ziglioli veya Orisdiz Zaglioli 'nin (Mimar, Müteahhit) önerilerini kabul ederek Paris yönetimi ile yazmıştır (Baruh, 2018).

ARAŞTIRMA MAKALESİ / RESEARCH ARTICLE

Yapının dış cephe malzemesi olarak kesme küfeki taş kullanılmıştır. Dönemin mimari anlayışına uygun olarak birbiriyle organik bütünlük içinde olan her cephe kendi arasında simetrik durumdadır. Cephelerin kesiştiği alanlarda hareketli kabartma taşlar kullanılarak köşe noktaları belirginleştirilmiştir. Zemin katın tavanı ile birinci katın döşemesine denk gelen alana her cephede kare formlu çerçevelerin içine baklava motifli madalyonlar yerleştirilmiştir (Şekil 26). Cephe yalnızca kabartma taşlar ve madalyonlar ile hareketlendirilmiştir. Madalyonlar Mongeri'nin mimarlığını yaptığı Adana'da bulunan Ziraat Bankası yapısında da gözlemlenmektedir.

Birinci katının orta alanında ise ilk yapımda üç, bugün ki hali ile bir duvar ile bölünen üç tarafı kapalı bir teras alanı yer almaktadır. Geniş saçaklı ve payandalarla destekli çatı ise eğimli kırma çatıdır. Günümüzde payandalar mevcut değildir. Tüm cephelerde aynı dikdörtgen formlu pencereler kullanılmış ve zemin kat pencereleri bugün demir parmaklıklar ile kapatılmıştır. Osmanlı Bankası kullanımındayken birinci katta bulunan pencerelerin ahşap panjurları günümüzde yoktur.

Yapıya, Osmanlı Bankası döneminde bugünkü arka cepheden giriş yapılmaktaydı. Bugün bu giriş kullanılmamaktadır. Birinci Ulusal Mimarlık Akımı'nın ilk verdiği ürünlere kıyasla daha mütevazı bir düzenlemeye sahip yapının en göze çarpan detayı, eskiden giriş kapısının üzerinde bulunan sekiz adet baklava motifli parapetli balkonun günümüzde cephe müdahaleleri sonucunda kaybolmasıdır (Şekil 27).



Şekil 26 Mersin Şubesi cephe detayları (Aylin Kaya, 2020)



Şekil 27. Osmanlı Bankası Mersin Şubesi giriş cephesi, 1930 (URL-5) günümüz görüntüsü (Aylin Kaya, 2020)

ARAŞTIRMA MAKALESİ / RESEARCH ARTICLE

İç mekâna beş basamakla çift kanatlı demir kapıdan giriş yapılmaktadır. Günümüzde kapı ve aksesuarları değiştirilmiş durumdadır. İç mekânda ise U şeklinde ahşap bankolar yerine 2020 yılına kadar kullanılan rüzgârlık girişinden sonra sağda kalan alana yedi adet ahşap banko sıralanmıştır KVKK gereği cam seperatör ile ayrılmış olan banko yerleşimindeki bu değişiklik, müşteri holünün genişlemesine sebep olmuştur. Çevre halktan alınan bilgiye göre 2020 yılı itibari ile ise yüksek gişe kullanımı terk edilerek L formda dönen dokuz adet alçak gişeye geçiş yapılmıştır (Şekil 29). Geçmişte zemin katta olan müdür odası ise birinci kata alınmış ve lojman kullanımı ortadan kaldırılmıştır. Kolon kemerleri kaldırılarak mukarnas başlıklar eklenmiştir. Zemin seramikleri ise ilk hale kıyasla bugün değiştirilmiştir.



Şekil 28. Osmanlı Bankası Mersin Şubesi iç mekân fotoğrafı (URL-5)



Şekil 29. Garanti Bankası Mersin Şubesi'nde değişen gişe tipleri (Aylin Kaya, 2018)¹¹

4.6 İzmir Şubesi

1928 yılında faaliyete giren ve mimarı Ankara Şube'de olduğu gibi Giulio Mongeri olan yapı (Baruh, 2018), İzmir'in Konak ilçesinde, günümüzde yoğun araç trafiği ve ticaretin olduğu Cumhuriyet ve Fevzi Paşa Bulvarları'nın kesiştiği köşe parselde bulunmaktadır. Birinci Ulusal Mimarlık Akımı Dönemi'nin eserlerinden olan yapı, bodrum, zemin, bir ve ikinci katlar olmak üzere dört kata ve 2596,56 metrekarelik kullanım alanına sahiptir (URL-5).

¹¹ Sağda bulunan alçak gişe tipli fotoğraf, yapının en güncel görüntüsüdür.

ARAŞTIRMA MAKALESİ / RESEARCH ARTICLE

Bodrum katta günümüzde olduğu gibi kasa, arşiv odası, mutfak, tuvalet ve soyunma odaları varken zemin ve birinci katlarda ise çalışma mekânları bulunmaktadır. Osmanlı Bankası kullanımındayken lojman olarak kullanılan ikinci kat bugün işlevsiz bırakılmıştır. Teras alanı ise günümüzde iç mekâna dâhil edilmiştir.



Şekil 30 Osmanlı Bankası İzmir Şubesi, 1930 (URL-5)

Osmanlı Bankası kullanımındayken 1987 yılında, Garanti Bankası kullanımındayken ise 2010 yılında tadilat gördüğü bilinen yapının cepheleri kesme taş taklidi sıvalıdır. Yapım dönemindeki mimari üsluba öncü olan yerli ve yabancı mimarlar geçmiş dönem mimari öğelerini incelemiş ve bu doğrultuda ürün çıkarmaya çalışmışlardır. Bu sebeple Neo-Barok ve Art Nouveau akımları da barındıran etkiler yapı cephesinde kendisini göstermiştir. Çağdaş donatıların olduğu yapının, Birinci Ulusal Mimarlık Akımı'nın karakteristik özelliklerinden biri olan sekizgen köşe kulesi çatı kotundan daha yüksek tutularak vurgulanmıştır. Üzeri Marsilya kiremiti kaplı ahşap kırma çatı ile örtülü kulenin geniş saçakları bulunmaktadır. Ayrıca dönemin mimari anlayışında olduğu gibi köşe aksları bacalar ile vurgulanmıştır. Yapının teras alanı hariç sadece birinci katında balkonlar bulunmaktadır. Balkon parapetleri Selçuklu motifleri ile süslenmiştir. Her cephe kendi içinde simetrik durumdadır ve her kat için birbirinden bağımsız formda pencereler kullanılmıştır. Kemerler zemin katta Osmanlı mimarisi özelliği taşıyarak basık, birinci katta sivri ve ikinci katta ise Bursa kemer tipindedir. Cumhuriyet Bulvarı'na bakan birinci kat pencereleri sütun şeklinde plasterlar ile ayrılmış ve sivri kemer bağlantı noktaları süslenmiş durumdadır (Şekil 31). Cephenin eklektisist unsurlar içermesi dönemin mimari anlayışı içinde ilginç bir örnek olmasına sebep olmuştur (Aslanoğlu, 2010).

ARAŞTIRMA MAKALESİ / RESEARCH ARTICLE



Şekil 31. İzmir Şubesi cephesi (URL-15)

Mongeri'nin hemen hemen tasarladığı tüm yapılarda kullandığı ahşap saçak, kendini İzmir Şube yapısında giriş cephesinde göstermektedir. Saçağın hemen altında bulunan giriş kapısının açıklığı 2010 yılında gerçekleştirilen restorasyon çalışmasında daraltılmış ve üzerinde bulunan sivri kemer boşluğu doldurulmuştur (Şekil 32). Bu tadilat esnasında cephede kesme taş taklidi sıvaların tamirleri yapılmıştır



Şekil 32 İzmir Şubesi giriş kapısı değişimi (URL-16)

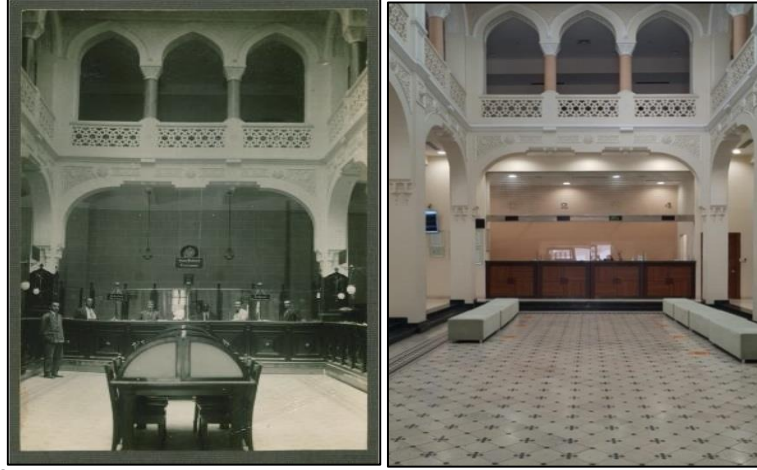
İç mekâna giriş yapıldığında müşteriyi ahşap gişeler U şeklinde karşılamaktadır (Şekil 33). Daha sonraki çekilmiş resimlerden anlaşıldığı üzere sağ ve sol gişeler kaldırılmış ve yeni ahşap gişeler geriye çekilmiştir. Böylelikle daha geniş bir müşteri bekleme alanı oluşturulmuştur (Şekil 34). Kullanımı bırakılan sağ ve sol gişelerin yerine ise günümüz portföyleri için zemindeki mevcut kot farkı göz önüne alınarak geçiş mesafesi ile beraber cam seperatörler ile bölünmüş çalışma mekânları yaratılmıştır. Holde, dönemin mimari özelliklerinin kullanıldığı sütunlar, sütun başlıkları ve kemerler gibi strüktürel veya strüktürel olmayan mimari öğelerde yoğun biçimde süslemelere rastlanılmaktadır. Zemin kat sütun alınlıklarında bitki motifleri, Osmanlı işlemleri, rozet ve mukarnaslı kornişler bulunmaktadır. Yapının özgün mimarisini koruma endişesi ile müdür odasındaki olan koltuklar gibi hareketli mobilyalarda özgün ve kullanılabilir durumda olanlarının kullanımına devam edilirken zamanla yıprananlar için ise muadilleri ile çözüm aranmaya çalışılmıştır. Ahşap kullanımının ön planda olduğu yapının zemininde seramik ve halı kullanılmıştır.

ARAŞTIRMA MAKALESİ / RESEARCH ARTICLE

Tavanda ise bugün alçıpan asma tavan kullanımının yanı sıra zemin kat müşteri holünde, ikinci kat döşemesine kadar cam ile kapatılıp zemin katın doğal ışığı almasını sağlayan vitray ile süslenen bir galeri boşluğu bırakılmıştır. Bırakılan bu galeri boşluğu sayesinde içeriye sızan ışık ferah bir atmosfer yaratmıştır.



Şekil 33. Osmanlı Bankası İzmir Şubesi müşteri gişeleri (URL-17)



Şekil 34. İzmir Şubesi'nin eski ve (URL-5) günümüz müşteri holü (Aylin Kaya, 2020)

Mevcut binaya ek olarak şubenin giriş cephesinde ve bitişik nizamında yer alan iki katlı bina kullanılmıştır (Şekil 35). İç mekânda bulunan bir pencerenin genişliği büyütülerek bu iki yapı arasında bağlantı sağlanmıştır.



Şekil 35. Günümüzde İzmir Şubesi ile komşu bina cephesi (URL-16)

5. Sonuç ve Değerlendirme

Osmanlı Bankası'nın bugün halen şube olarak kullanılan altı tarihi yapısı, ticaretin aktif olarak yapıldığı şehirlerin merkezlerinde konumlandırılmıştır. Yapılar, bankanın arsa satın alarak danışman mimarları aracılığıyla inşa edilmiştir (Baruh, 2018). Osmanlı Bankası Müzesi'nde bulunan yazışmalardan Osmanlı Dönemi'nde banka şubelerinin tek bir mimar elinden çıkmadığı, Fransa'da bulunan genel müdürlük mimarlarının da fikirlerinin alındığı anlaşılmaktadır. Osmanlı Devleti Dönemi'nde inşa edilmiş olan İstanbul Yenicami, Eskişehir ve Samsun Şubeleri'nin cephelerindeki mimari üslup yaklaşımları o dönem mimarlarının Avrupa'da yaygın olan Neo- Klasik üslup dilinin Osmanlı versiyonunu oluşturma isteklerinin göstergesi Yeni-Osmanlı/ Neo- Ottoman mimari üslubundadır. Çeşitli İslam devletlerinin kemer biçimleri, Klasik Osmanlı konsolları gibi seçmecî cepheler içermektedir. Özellikle Yenicami Şubesi cephesindeki Yeni-Osmanlı yaklaşımı dönemin üslubundaki cephe düzenine önemli bir örnektir. Marko Baruh gibi yabancı mimarların tasarladığı Samsun Şubesi gibi örneklerde ise dönemin Avrupa kentlerinde moda olan Neo- Klasik, Neo- Barok, Art Nouveau gibi detaylar içeren eklektisist bir mimari yaklaşım benimsenmiştir. İstanbul Yenicami, Eskişehir ve Samsun şubeleri Yeni-Osmanlı, eklektisist üsluplarda düzenlenmiş bir taçkapı biçimindeki simetrik anıtsal girişleriyle de dikkati çekmektedir. Cephedeki süslemeler ise genel olarak kapı üzerinde kendini göstermişlerdir.

Türkiye Cumhuriyeti Devleti'nin kuruluşundan sonra inşa edilen Ankara, Mersin ve İzmir Şubeleri ise Birinci Ulusal Mimarlık Akımı örneklerindedir. İzmir ve Ankara Şube projelerinin Giulio Mongeri'nin elinden çıkmış olması yapılarda kullanılan malzeme ve süslemelerde benzerliklere sebep olmuştur. Eklektisist unsurlar taşıyan cephe mimarileri açısından yoğun bezemeye sahip yapılar kesme taş taklidi sıvalıdır. Yapılarda, Osmanlı ve Selçuklu motifli süslemelere ve mukarnas başlıklı sütunlara rastlanılmaktadır. Ayrıca dönemin mimarisine uygun olarak cephelerinde köşe noktaları vurgulanmıştır. Yapıların mimarları arasında her ne kadar üslup ve yaklaşım farklılıkları olsa da hepsinin birbiri ile ortak özellikleri söz konusudur.

Altı şubenin cephelerindeki ortak özelliklerine ise bodrum katlarının bir kısmının yol kotunun üzerinde görünmesi ve bu alanların genel olarak kaide görüntüsünde kullanılması, şube girişlerinin yüksek olması, her katlarındaki pencere tiplerinin diğer pencere tipleri ile farklılık göstermesi ve katların birbirinden hareketli silmelerle ayrılması gösterilebilir. Aynı amaçla hizmet vermeleri, bir bankanın vermesi gereken güç ve güvenilirlik hissini yaratmak isteği bu ortak özelliklerin oluşmasına sebep gösterilebilir Her şubenin giriş cephelerine özellikle anıtsal giriş kapılarına ayrıca özen gösterilirken ara sokak veya arka cepheleri sade bırakılmıştır. Cephelerde düşey hatlar daha ön plandadır. Plan yerleşimlerindeki dil ise ortaktır. Günümüzde olduğu gibi bodrum katlarda kasa ve teknik hacim odaları, arşiv, tuvaletler ve mutfak varken zemin katta bankacılık faaliyetlerinin gerçekleştiği operasyonel alanlar, müşteriye karşılayan U veya ters U şeklinde yerleştirilen gişeler vardır. Üst katlar ise çalışma mekânlarına, toplantı odalarına, personel için lojman gibi (yatak odaları, tuvaletler, hizmetli odaları) alanlara ayrılmıştır.

Bugün, tüm şubelerde lojman kullanımı son bulmuş ve bu alanlar terasları ile beraber kapatılarak iç mekâna dâhil edilerek kullanım dışı bırakılmıştır.

Tarihi şubelerin günümüz durumu değerlendirildiğine Mersin Şube'nin balkonunun bugün olmamasının dışında cepheye müdahaleler; giriş kapılarının, ahşap pencere doğramalarının değişimleri ve teras alanlarının pencerelerle kapatılarak iç mekâna dâhil edilmesi gibi küçük dokunuşlar ile sınırlıdır. Şubelerin iç mekânında ise giriş bölümünde değinildiği gibi çağın teknolojik, mimari getirileri göz ardı edilmemiştir. ATM üniteleri iç mekân rüzgârlık alanına yerleştirilmiştir. Müşterilerdeki güvenilir ortam düşüncesini koruyabilmek veya personel müşteri iletişimini arttırmak için alçak gişeye geçiş, görüşme odaları yapmak gibi alınan bir takım önlemler Samsun ve Mersin Şubeleri dışında kendilerini bu yapılar içinde göstermemiştir. Eski ahşap gişeler bugün olmamakla birlikte U veya ters U şeklinde olan yerleşimleri de tamamen değiştirilmiş durumdadır. Hareketli mobilyalar için muadilleri ile çözüm aranmaya çalışılmış ve yapılar içinde orijinal mobilya neredeyse hiç kalmamıştır. Yapı malzemelerinde ise kolonlar Bursa bej mermer ile kaplanmış ve zeminde halı, verde guatemala bordürler kullanılmıştır. Tavanların alçıpan asma tavanlar ile kapatılması kullanılan aydınlatma ürünleriyle beraber yapının günümüzün modern bir banka görüntüsüne ulaşmasına sebep olmuştur. Yıpranma veya ihtiyaç listesine uygun olarak zeminde, tesisat ürünlerinde, cephede, iklimlendirmede tadilatlar, yeni bölücü duvarların şube içine inşası gibi dokunuşlarda da bulunulmuştur.

Kentlerde gelişen bankacılık faaliyetlerinin sembolü olarak inşa edilmiş bu yapılar, hem dönemin önemli mimarları tarafından tasarlanmış olmaları hem de Osmanlı Bankası'nın farklı yerlerdeki yüzünü temsil etmeleri açısından önemlidirler. Dönemin mimari akımlarına uygun olarak özellikle giriş cephelerine büyük özen gösterildiği, bazılarının ana holünün de bezemeler ile süslediği arşivdeki fotoğraflardan anlaşılmaktadır. Ayrıca iç mekândaki mobilyaların ve aydınlatmaların da özel olarak tasarlandığı açıktır. Bu yapıların ana cepheleri büyük oranda korunmuş olsa da iç mekânlarına ait özgün öğeler görülememektedir. Osmanlı Bankası olarak kullanıldıkları döneme ait bu öğelerin kaybolması iç mekân atmosferine büyük zarar vermiştir. Banka şubesi olarak işlevleri sürekliliğini sürdürse de cepheler haricinde Osmanlı Bankası şubesi olarak kullanıldıklarına dair referansların ortadan kaldırılmış olması Türkiye'nin mimari repertuarı için olduğu kadar bankacılık tarihi için de önemli bir kayıptır.

Konusu işlenen altı tarihi yapıya olan yaklaşımlar, mimarlık tarihi açısından önemli yapıların orijinal haliyle korunamadığını göstermekle birlikte bankacılık tarihi açısından da Osmanlı Bankası'nın unutulmasına sebebiyet vermektedir. Her ne kadar bugün aynı amaçla hizmet verilse de yapıların ilk günkü tarihi dokusunun iç mekânda gözlemlenememiş olması bu yapıların bugün tıpkı Mongeri'nin elinden çıkmış olan Ankara Ziraat veya Ankara İş Bankası yapılarında olduğu gibi birer müze veya kültür sanat merkezi, kütüphane gibi işlevler ile kullanılmaları gerektiğini akla getirmektedir. Banka yapısı olarak kullanımına devam edilmesi durumunda ise yapıların girişlerine Osmanlı Bankası ibaresinin geçirilerek tarihçeleri, mimarları, mimari üslupları ve geçirdikleri tadilatlar hakkında kısa bilgiler vermek, yapıların mimarlık tarihi açısından farkındalık yaratmasının yanı sıra Osmanlı Bankası adının yaşatılmasına da fayda sağlayacaktır.

İç mekânda ise yapıların mimari üslup etkisini yansıtan özgün döşemelerin, duvar kaplamalarının, tavan biçimlerinin ve mobilyaların çağdaş aydınlatma, malzeme ve teknolojinin getirdiği elektronik cihazların kurulumları ile birlikte tahrip edilmesi, bu yapıların tadilatlarının daha dikkatli yapılması gerektirdiğini işaret etmektedir. Özgün mimariye sadık kalınarak ilave edilecek teknolojik cihazlar veya yeni mobilyalar koruma alanında uzmanlaşmış mimarların kontrolünde yapıya zarar vermeden konumlandırılmalıdır.

19. Yüzyıl'da Osmanlı Devleti'nde banka şubelerinin mimari düzenlerini yansıtan bu altı tarihi yapı sadece mimari anlamda değil sosyokültürel hafızanın da devamlılığını sağlamaktadır. Bu sebeple yapıların günümüzde bütün özellikleri ile korunarak sonraki nesillere aktarılması gerekmektedir.

Kaynaklar

- Akpolat, M., S. (1991). *Fransız Kökenli Levanten Mimar Alexandre Vallauray*. Yayınlanmamış Doktora Tezi. Haccettepe Üniversitesi.
- Akyol, G. (2009). *Bankacılık Sektöründe Birleşme ve Satın Almalarla Büyüme Eğilimleri: Osmanlı Bankası-Garanti Bankası Birleşmesinin Rekabet Gücüne Etkilerinin İncelenmesi*. Yayınlanmamış Yüksek Lisans Tezi. Akdeniz Üniversitesi.
- Aslanooğlu, İ. (2010). **Erken Cumhuriyet Dönemi Mimarlığı** 1923-1938. İstanbul: Bilge Kültür Sanat Yayınevi.
- Baruh, L.T., (2018). *Mülkiyet, Finans ve Mimarlık: Osmanlı Bankası Şube Binaları*. Toplumsal Tarih Dergisi. 290, s. 26-35.
- Batur, A., (1983). **Cumhuriyet Dönemi'nde Türk Mimarlığı**. Cumhuriyet Dönemi Türkiye Ansiklopedisi. İstanbul : Ayı Basım
- Cihangir, M., (2004). *Türkiye'de Banka Birleşmeleri ve Birleşen Bankaların Verimlilik ve Etkinliğinin Ölçülmesi Üzerine Karşılaştırmalı-Uygulamalı Bir İnceleme*. Yayınlanmamış Doktora Tezi. Ankara Üniversitesi.
- Çadırcı, M., (2013). **Tanzimat Dönemi'nde Anadolu Kentlerinin Sosyal ve Ekonomik Yapısı**. Ankara: Türk Tarih Kurumu Yayınları.
- Çinici, D., (2015). *Başkent Ankara'nın İnşasında Etkin Bir Mimar: Giulio Mongeri ve Yaşam Öyküsü*. Ankara Araştırmaları Dergisi. 3 (1), s. 13-41.
- Deniz, M.H. ve Işık, N., (2011). *Banka Birleşmelerinde Verimlilik ve Karlılık Arayışları: Türk Bankacılık Sektörü Üzerinde Bir İnceleme*. Sosyal Bilimler Dergisi. (1), s. 57-78.
- Eldem, E., (1997). **135 Yıllık Bir Hazine Osmanlı Bankası Arşivi'nde Tarihten İzler**. İstanbul: Tarih Vakfı Yurt Yayınları.
- Eldem, E., (1999). **Osmanlı Bankası Tarihi**. İstanbul. Türkiye Ekonomik ve Toplumsal Tarih Vakfı Yayını.
- İldız, E., (2013). **Eski Çağ'da Bankacılık ve Bankerlik**. İstanbul: Türkiye Bankalar Birliği Yayıncılık.

ARAŞTIRMA MAKALESİ / RESEARCH ARTICLE

Kazgan, H., Ateş T., Tekin, O., Koraltürk, M., Sova A., Eroğlu N., ve Kaban Z., (1999). **Osmanlıdan Günümüze Türk Finans Tarihi 1. Cilt Kuruluş'tan Cumhuriyet'e**. İstanbul: İstanbul Menkul Kıymetler Borsası Creative Yayıncılık.

Kömürçan, K., (1948). **Türkiye İmparatorluk Devri Dış Borçlar Tarihçesi**. İstanbul: Milli Eğitim Bakanlığı Yayını.

Manav, N., (2018). *19. Yüzyıl Galata'sından Bir Banker: Darphane-i Âmire ve Sefaretler Bankeri Jacques Alléon*. Osmanlı Medeniyeti Araştırmaları Dergisi.4 (7), s.90-91.

Pamuk, Ş., (2004). **Osmanlı İmparatorluğunun Ekonomik ve Sosyal Tarihi 1600-1914**. Ed.: İNALCIK ,H., ve Quatert, D. İstanbul: Eren Yayıncılık.

Uluyol, O., (2019). *19. Yüzyıl'da Osmanlı Devleti'nde Bankacılığın Gelişimi*. Muhasebe ve Finans Tarihi Araştırmaları Dergisi. 1 (16), s.19 -40.

Ünsal, B., (1959). **Turkish Islamic Architecture İn Seljuk Ottoman Times 1071-1923**. Londra, :Alec Tiranti Yayıncılık

Yıldırım, Y., (1981). **Mimar Kemaleddin ve Birinci Ulusal Mimarlık Dönemi** Ankara. ODTÜ Mimarlık Fakültesi Yayınları.

İnternet kaynakları

URL-1<https://www.ziraatbank.com.tr/tr/bankamiz/hakkimizda/bankamiz-tarihcesi>
[Erişim tarihi 11 Ocak 2020]

URL-2 <https://mapio.net/images-p/16785221.jpg>

URL-3 SALT Araştırma Harita Arşivi, Fransız Anadolu Araştırmaları 1905. APLGDPEGA27. Plan d'assurance de Constantinople Vol. II - Péra & Galata. <https://archives.saltresearch.org/handle/123456789/107057>
[Erişim tarihi 05 Eylül 2020].

URL-4 Salt Araştırma, OBA Gayrimenkul Bölümü Şubeler Albümü, IMHAL005YEN, IMHAL005ANK ve IMHAL005IZM. numaralı belgeler.
[Erişim tarihi 05 Eylül 2020].

URL-5 SALT Araştırma, Osmanlı Bankası Müzesi (OBA),1930. IMHAL002IST2, IMHAL002ESK, IMHAL002SAM2, IMHAL002MER1, IMHAL002MER2, IMHAL002IZM1 ve IMHAL002IZM2 Osmanlı Bankası. Türkiye ve Yunanistan şube binalarının fotoğraf albümü, <https://archives.saltresearch.org/handle/123456789/3243> [Erişim tarihi 15 Mayıs 2020].

URL-6 SALT Araştırma, OBA, IMHAL003008 Gayrimenkul Bölümü Yenicami Şube albümü, <https://archives.saltresearch.org/handle/123456789/3340>
[Erişim tarihi 29 Nisan 2020].

URL-7 SALT Araştırma, OBA, 1999-2002. IMHAL004005 ve IMHAL004008 Yenicami Albümü <https://archives.saltresearch.org/handle/123456789/3244> [Erişim tarihi 19 Haziran 2020].



- URL-8** Google Earth, 2021. Garanti Bankası Eskişehir Şubesi <https://earth.google.com/web/search/Arifiye,+Garanti+BBVA+Eski%5c%9fehir+%5c%9eubesi,+Belediye+Sokak,+Odunpazar%4%b1%2fEski%5c%9fehir/@39.77271233,30.51854393,797.87908823a,0d,60y,111.42939929h,96.82409118t,0r/data=Cr0BGpIBeosBCiUweDE0Y2MxNjA2N2FmZmVIOTM6MHHiNTIxNzYzOWRkMmM4YjkwGYUswZji4kNAIcGaFDDLhD5AKIBBcmlmaXIILCBHYXJhbnRplEJCvKEgRXNracWfZWWhpciDFnnViZXNpLCBCZWxIZGI5ZSBTb2thaywgT2R1bnBhemFyxLEvRXNracWfZWWhpchgBIAEiJgokCSLJ1vRT5UNAEf8vLg2x4kNAGW0SURvtiT5AIVk9U7mieZ5AlhoKFilyd2VzNEZsQURLNy1CSVd0dFhDZEEQAq> [Erişim tarihi 28 Mayıs 2021].
- URL-9** SALT Araştırma, OBA, IMHESK007 ve IMHESK008 Eskişehir Albümü <https://archives.saltresearch.org/handle/123456789/2534> [Erişim tarihi 19 Haziran 2020].
- URL-10** SALT Araştırma, OBA, IMHSAM002E, IMHSAM002G. Gayrimenkul Bölümü Samsun Şube albümü <https://archives.saltresearch.org/simple-search?query=IMHSAM002E> [Erişim tarihi 19 Haziran 2020].
- URL-11** SALT Araştırma, OBA, 1950. IMHANK001B. Gayrimenkul Bölümü Ankara Şube albümü, <https://archives.saltresearch.org/handle/123456789/3342> [Erişim tarihi 10 Mayıs 2020].
- URL-12** SALT Araştırma, OBA, 1928-06-07. IMHANK015. Gayrimenkul Bölümü Ulus Şube'sinin açılışı, <https://archives.saltresearch.org/handle/123456789/3048> [Erişim tarihi 10 Mayıs 2020].
- URL-13** SALT Araştırma, OBA, 1949. IMHANK001J ve IMHANK001T Turquie. Ankara, Ulus, <https://archives.saltresearch.org/handle/123456789/2946> [Erişim tarihi 16 Eylül 2020].
- URL-14** SALT Araştırma, OBA, IMHMER001 ve IMHMER005. Turquie Mersin , <https://archives.saltresearch.org/handle/123456789/3311> [Erişim tarihi 16 Eylül 2020].
- URL-15** Google Earth, 2021. Garanti Bankası İzmir Şubesi <https://earth.google.com/web/search/Konak,+Garanti+BBVA+Konak+%5c%9eubesi,+Cumhuriyet+Bulvar%4%b1,+Konak%2f%4%b0zmir/@38.42266495,27.13118474,4.1728096a,0d,58.14192466y,78.97715035h,112.1201709t,0r/data=CrABGoUBEn8KJTB4MTRiYmQ4ZTI1NTc2ZWYzNToweDg4ODdhZGNIMGY5NzRIY2EZt6PuuQI2Q0AhI9NGGoEhO0AqREtvbmFrLCBHYXJhbnRplEJCvKEgS29uYWsgxZ51YmVzaSwgQ3VtaHVyaXlldCBCdWx2YXLEsSwgS29uYWsvxLB6bWlyGAEGASImCiQJvcntkSE2Q0ARFqmd9Oc0Q0AZbJK1glAjO0AhmezH2HMfO0AiGgoWZ0RiRDJhUkJdEJuVv43RHpxMTM1dxAC> [Erişim tarihi 26 Haziran 2021].
- URL-16** <http://www.pakben.com/portfolio-items/garanti-bankasi-izmir-kurumsal-sube-binasi/> [Erişim tarihi 10 Ekim 2020].
- URL-17** SALT Araştırma, OBA, IMHIZM001E İzmir Albümü <https://archives.saltresearch.org/handle/123456789/2997> [Erişim tarihi 16 Eylül 2020]