

İkinci Meşrutiyet İstanbul’unda İnas (Kız) Sultanileri¹

Mimar Arife Betül Bilal¹, Prof. Dr. Nuran Kara Pilehvarian²

Özet

Sultan II. Mahmud reformlarından önce Osmanlı Devleti’nin sivil eğitim sisteminde, erkek çocukları için ilköğretim seviyesinden yükseköğretim seviyesine kadar birçok örgün eğitim kurumu varken kız çocukları için örgün eğitim yapan tek kurum ilkokul seviyesinde eğitim veren sıbyan mektepleridir. Sultan II. Mahmud’la başlayan eğitim reformlarına Tanzimat Dönemi’nde kızlar da dâhil edilmiş, 1859’da Divanyolu’nda kızlar için sıbyan mektebi üzerinde eğitim veren, Cevri Kalfa İnas(kız) Rüşdiyesi açılmıştır. Zamanla sayısı artan kız rüşdiyelerine 1880’de yine aynı bölgede açılan, rüşdiye üstü öğretim yapan “İnas İdadisi” eklenmiştir. Açılan bu idadi az sayıda öğrencinin başvurması nedeniyle 1882’de kapanmış, 1911’de yeniden açılmıştır. 1913’te kız ve erkek idadilerinin “Sultani” ye dönüştürülmesi sırasında İstanbul’un tek inas idadisi, 23 Ekim 1913 tarihinde sultaniye dönüştürülerek “İstanbul İnas Sultanisi” adını almıştır. İlerleyen yıllarda İstanbul’da Çamlıca, Kandilli, Selçuk Hatun, Erenköy İnas Sultanileri açılmıştır. Meşrutiyet yönetimi, kız sultanilerini açarken içinde bulunulan siyasi ve ekonomik koşullar nedeni ile her birine yeni birer bina yapmak yerine mevcut binalardan uygun olanlarını seçerek kullanma yoluna gitmiştir. Bu çalışmada, Osmanlı Devleti’nin Sultan II. Mahmud Dönemi’nde başlatılan eğitim reformlarının devamı olarak II. Meşrutiyet Dönemi’nde kızlara yönelik açılan “inas sultanileri” ve bu sultanilerin mimari mekânları tanıtılmıştır. Çalışmada incelenen yapıların plan şeması ve cephe özellikleri analiz edilerek değerlendirilmiş, değişen toplumsal yaşamın ve kızların eğitim öğretimi için yapılan düzenlemelerin izleri sürülmüştür.

Anahtar Kelimeler: Eğitim, Eğitim Yapıları, II. Meşrutiyet Dönemi, Kız Okulları

¹Yıldız Teknik Üniversitesi, Fen Bilimleri Enstitüsü, İstanbul, Türkiye.

E-mail: arifebetulbilal@gmail.com ORCID: 0000-0002-9879-1597

²Yıldız Teknik Üniversitesi, Mimarlık Fakültesi, İstanbul, Türkiye.

E-mail: pvarian@gmail.com ORCID: 0000-0002-0021-2076

¹ Yıldız Teknik Üniversitesi, Fen Bilimleri Enstitüsü, Mimarlık Anabilim Dalı, Mimarlık Tarihi ve Kuramı lisansüstü programında hazırlanan “II. Meşrutiyet’ten Cumhuriyet’e İstanbul Kız Mektepleri” başlıklı tez çalışması bu makalenin temelini oluşturmaktadır.

Inas (Girl) Sultanis in the Second Constitutional Monarcy Period Istanbul

Abstract

While there were many formal education institutions from primary school to higher education for male students in Ottoman Empire's civilian education system before the reforms of Mahmud II, it was only "Sıbyan Mektebi" that provides formal education institutions for female students at primary school level. In 1859, Female students were also included to education reforms that started with Sultan Mahmud II, Cevri Kalfa Inas (girl) Rusdiyesi was opened in Divanyolu, that's providing education higher than "Sıbyan mektebi". In 1880, İnas İdadisi which is opened in the same region and providing education higher than after "rusdiye" level was added to the girls' rüşdiyes which are increasing in number over time. Due to the lack of students applying it was closed in 1882 and reopened in 1911. While in 1913, all İdadi's were being transformed to Sultani's, Istanbul's only inas high school is also transformed on 23 October 1913 and called as "İstanbul Inas Sultanisi". In the following years Çamlıca, Kandilli, Selçuk Hatun and Erenköy Inas Sultanis were opened in Istanbul. Due to the present conditions, instead of constructing new buildings, existing buildings were choosed and used. In this study, Mahmud II Period education reforms, The "inas Sultanis" opened during the Second Constitutional Period and the architectural spaces of these schools were introduced. The plan scheme and facade features of the buildings examined in the study were evaluated and evaluated, and the traces of the changing social life and the arrangements made for the education of girls were traced.

Key Words: Education, Educational buildings, II. Constitutional Monarcy Period, Girls' schools

1. Giriş

17. Yüzyılda Osmanlı Devleti'nde, merkezi otoritenin giderek zayıflamasıyla yönetimde askeriye ve ilmiye sınıflarının hâkimiyeti baş göstermiştir. Merkezi otoritenin zayıflaması sultanları, merkezi otoriteyi tekrar güçlendirmek için çalışmalar yapmaya yöneltmiştir. Bu doğrultuda sultanlar, öncelikli olarak askeri ıslahatlar yaparak merkezi otoriteyi güçlendirmek istemiştir. Merkezi otoritenin güçlendirilmesi çalışmaları Sultan III. Selim Han Dönemi'nde askeri ıslahatlarla başlatılmıştır. Yapılan bu ıslahatların yetersiz kalmasıyla Sultan II. Mahmud Han Dönemi'nde askeri reformlarla ordu yeniden yapılandırılmıştır. Bu reformlar sırasında yeniçerilik sistemi kaldırılmış, yeni ordu düzenine geçilmiş, devlet şeması ve teşkilatı da yeniden yapılandırılmıştır. Sultan II. Mahmud Han, yaptığı idari ve askeri reformlara eğitim ve sağlık reformlarını da ekleyerek devletin askeri düzenden mülki(sivil) düzene geçmesini sağlamıştır. Devlet bekasının sağlanmasının ve kurulan yeni düzenin, bu düzene sahip çıkacak bireyler yetiştirmekle mümkün olacağı bilinciyle Osmanlı Devleti, XIX. yüzyıl boyunca yeni mülki düzende yer alacak kadroları yetiştirmek için bir dizi okul açmıştır.

ARAŞTIRMA MAKALESİ / RESEARCH ARTICLE

Bu bağlamda Avrupa'daki gelişmeleri takip edecek memurlar yetiştirmek için 1838-1839 yıllarında sıbyan mekteplerinin üzerinde, İslam bilgi birikiminin yanı sıra Avrupa bilgi birikimini de eğitim müfredatında bulunduran Mekteb-i Maârif-i Adliye ve Mekteb-i Ulûm-ı Edebiye adında yeni eğitim reformlarının henüz sistematik bir şekle dönüşmemiş ilk deneme okulları açılmıştır. Bu okullar için yeni binalar yapılmamış Mekteb-i Maârif-i Adliye Sultanahmet Camii Hünkâr Mahfelinde, Mekteb-i Ulûm-ı Edebiye ise Süleymaniye Sıbyan Mektebi'nde eğitim vermiştir.

Bu yeni deneme okulları için bağımsız binalar inşa edilmemesi devletin yeni eğitim modeli konusundaki kararsızlığının bir göstergesi olarak düşünülebilir (Pilehvarian,2000 :146).

Askeri düzenden mülki(sivil) düzene geçen devletin yeni idari yapısına memur ve yönetici yetiştirmek için önceleri hizmet içi eğitim olarak başlatılan bu yeni eğitim yapısı, süreçte tüm sivil öğretimi içine alan yeni düzenlemelerle Sultan II. Abdülhamid Dönemi'nde tüm memleket sathına yayılarak son şeklini almış, ibtidai, rüşdiye, idadi ve âli mekteplerden oluşan sistematik yapısına kavuşmuştur².

Yeni eğitim sistemine sahip modern okulların sistematikleştirilerek yayılması için Sultan Abdülmecid Dönemi'nde de eğitim düzenlemelerine devam edilmiştir. 1845 yılında Meclis-i Maârif bir layiha kaleme almıştır. Bu layihaya göre sıbyan mekteplerinin ıslah edilerek yeni içeriklerle eğitim veren okullar haline dönüştürülmesine, ilk öğretim denemesi Sultan II. Mahmud Dönemi'nde yapılan Rüşdiye mekteplerinin ikinci derece yeni okullar olarak yaygınlaştırılmasına ve Ulûm-ı Âliye (Yüksek Bilimler eğitimi) tahsiline mahsus olmak üzere bir Dârülfünun inşa edilip açılmasına karar verilmiştir (Cevdet Paşa, 1986: 37), (Pilehvarian,1999 :491).

Osmanlı Maârif Tarihi'nde, Sultan II. Mahmud Dönemi'nde başlayan eğitim reformlarının devletin yeni bakış açısına uygun mimari özellikleriyle ilk örneği olarak önemli bir yer tutan Valide Mektebi³, 1850 yılında Dârülfünun'a hazırlık eğitimi vermek için rüşdiye üstü bir okul olarak büyük bir törenle açılmıştır. 22 Mart 1850 tarihinde açılan (Pilehvarian & Tıraş, 2021 :231), (Pilehvarian,1999 :493) okulun açılışına Sultan Abdülmecid Han da bizzat katılarak kendi çocukları Şehzade Murad Efendi ve Fatma Sultanı da getirmiştir. Çocuklarına dönemin Maârif Nazırı Kemal Bey'in elini öptürerek *"Efendi artık sizin hocanızdır."* diyerek çocuklarını okula sembolik olarak kaydettirmiştir⁴ (Cevad,2001: 40). Sultan, bu hareketiyle yeni usulde eğitim veren rüşdiye üstü bir okula devletin verdiği önemi göstermiştir.

² Ayrıntılı bilgi için (bkz.) Kodaman, B. (1991). **Abdülhamid Devri Eğitim Sistemi**. Ankara: Türk Tarih Kurumu Basımevi.

³ Ayrıntılı bilgi için (bkz.) Pilehvarian, N. K. (1999). *Divan Yolu Valide Mektebi/ Darülmaarif 1266/1850*, Osmanlı: Kültür ve Sanat, c.10, 490-496.

⁴ Kızı Fatma Sultan ile oğlu Murad Efendi'yi okulun açılışına getirip kaydettirmesi Pilehvarian'a göre okulun karma olduğuna işaret etmektedir. Ancak Pilehvarian yaptığı araştırmalarda okulun karma sisteme sahip olduğuna dair bir belge bulamadığını ifade etmiştir (Pilehvarian,1999 :493).

ARAŞTIRMA MAKALESİ / RESEARCH ARTICLE

Kadın erkek tüm Osmanlı uyruklarının, milletine ve değerlerine bağlı olarak yetişip yeni yapılan reformlara sahip çıkmasını isteyen Tanzimat aydınları, bu amaç doğrultusunda yeni eğitim sistemine kızları da dâhil etmiştir (Kodaman, 1990: 145).

Bu konuda ilk girişim, geçmişten günümüze kadar bir kadın mesleği olarak görülen ebelik mesleğinin öğretimi için yeni anlayış doğrultusunda açılan Ebe Mektebi'dir. 1842 yılında Tıbbiye Mektebi'nde verilmeye başlanan ebelik dersleri ile Osmanlı Devleti'nde kızlar, yüksek mesleki eğitime dâhil edilmeye başlanmıştır.

1845 yılında Meclis-i Maârif' in yayınladığı layihadan sonra sayısı artmaya başlayan erkek rüşdiyelerine 1859 tarihinde açılan Cevri Kalfa İnas (Kız) Rüşdiyesi (Şekil 1) eklenmiştir (Akyüz,2019 :164).



Şekil 1: Cevri Kalfa Mektebi (Nezih Eldem Arşivi)

İlk kız rüşdiyesi olan Cevri Kalfa İnas Rüşdiyesi, Sultan II. Mahmud Han'ın Divanyolu'nda yaptırdığı Cevri Kalfa Sıbyan Mektebi'nin kız rüştiyesine dönüştürülmesiyle açılmıştır (Erdem, 2007: 173-174). Cevri Kalfa Mektebi'nin ilk kız rüşdiyesi olarak seçilmesi oldukça dikkat çekici bir durumdur. Okulun geleneksel sıbyan mekteplerinden oldukça farklı Neoklasik anıtsal cephesiyle kentin saraya ulaşan ana arterinde oldukça göz önünde bir konumda olması yöneticilerin kız eğitimi konusundaki kararlılığını ve bu kararlılığı halka göstermek istemesi olarak yorumlanabilir⁵.

⁵ İki ana kütle ve bir çeşmeden oluşan yapının çeşmenin sağında kalan üç katlı kısmı için Semavi Eyice "Bu kısmın II. Abdülhamid döneminde (1876-1909) eklendiği söylenmektedir. Ancak çıkmalı kısmı ile dış mimarisi bakımından tam benzerlik gösterdiğinden ilâve olup olmadığını anlamak zordur." yorumunda bulunmuştur (Eyice, 1993: 462). Tez kapsamında yapılan arşiv çalışmaları sırasında bu söylemi doğrulayan bir bilgiye rastlanmış, H.1317/M.1901 tarihli Maârif Salnamesi'nde 13 Ağustos 1895 tarihinde 347330 kuruşa Cevri Kalfa Mektebi' ne ek bir bina yapıldığı bilgisine ulaşılmıştır.

1869 tarihli Maârif-i Umumiye Nizâm-nâmesi, kızların eğitiminin belirli bir düzen içinde ilk kez ele alması açısından kız eğitimi için çok önemlidir.

Nizam-nâmeye göre 6-10 yaşları arasındaki kız çocuklarına sıbyan mekteplerine devam zorunluluğu getirilmiş⁶ ve büyük şehirlerde eğitim süresi dört yıl olan kız rüşdiyeleri açılması kararlaştırılmıştır (1869 Maarif-i Umumiye Nizâm-nâmesi).

Yine aynı nizam-nâmenin 68-78. maddelerinde mekteb-i âliye (yüksek okul) sayılan bir kız öğretmen okulu (Dârülmualimat) açılması öngörülmüş (1869 Maarif-i Umumiye Nizam-nâmesi), 1870 yılında Osmanlı kız eğitimi için dönüm noktası sayılacak Dârülmualimat açılmıştır (Kodaman, 1990: 152). Okulun açılışıyla mevcut kadın öğretmen sayısı artmış buna paralel olarak kız rüşdiyelerindeki öğrenci sayısında da artışlar meydana gelmiştir. Artan öğrenci sayısı yeni okulların açılmasında etkili olmuştur [1].

Sultan II. Abdülhamid Han Dönemi'nde 1876 yılında ilan edilen Kânun-ı Esâsî'nin (anayasa) 114. Maddesinde yine kızlar için ilköğretimin zorunlu olduğu vurgulanmıştır (Kodaman, 1990: 146). 1876 Kânun-ı Esâsî'si, kızların eğitimi bahsinin anayasada ilk kez zikredilmesi ve kızların eğitim haklarının kanunlarla garanti altına alınması nedeniyle önemli bir mihenk taşıdır.

Kızların eğitimi ile ilgili atılan bu adımlar ilerleyen yıllarda yeni düzenlemelerle sistematikleştirilmiştir. Sultan II. Abdülhamid Han Dönemi'nde başkent İstanbul ve vilayetlerde sayıları giderek artan kız okulları II. Meşrutiyet Dönemi'nde bütün Osmanlı topraklarına yayılmıştır.

2. İnas Sultanileri

Tanzimat idarecileri, yükseköğretime öğrenci hazırlamak için deneme eğitimleriyle rüşdiyeleri açmışlardır. Ancak zamanla âli mekteplerin art arda açılması rüşdiye üstü eğitime ve kalemde çalışacak memurların özelleşmiş bir eğitime ihtiyaç duyduğunu göstermiştir. Bu amaçla açılan Valide Mektebi/ Dârülmâârif, burada başlatılan yeni öğretim, rüşdiyelerin üstünde eğitim yapacak yeni bir eğitim kademesi ihtiyacını zorunlu hale getirmiştir.

1856'da ilan edilen Islahat Fermanı'nda ise Müslüman gayrimüslim ayırt etmeksizin bütün Osmanlı halkının eşit olacağı temin edilmiş bu doğrultuda her alanda olduğu gibi eğitim alanında da eşitlik sağlanmak istenmiştir. Bu nedenle yükseköğretime öğrenci yetiştirmek amacıyla kurulacak olan bu yeni öğretim kademesinin Müslüman ve gayrimüslim çocuklarının bir arada okuyacağı bir okul olması hedeflenmiştir. Bu amaçla öğretim süresi beş yıl olan ve eğitim programı Fransız liseleri örnek alınarak hazırlanan Galatasaray Mektebi Sultanisi 1 Eylül 1868 tarihinde açılmıştır (Kodaman, 1991: 133-135). 1869 yılına gelindiğinde ise âli mekteplere öğrenci hazırlamak için Galatasaray Sultanisi dışında devlet genelinde rüşdiye üstü bir okulun açılmaması yöneticileri harekete geçirmiştir (Kodaman, 1991: 114).

⁶ İlköğretim (sıbyan mektepleri) ilk kez Sultan II. Mahmud' un 1824 yılında ilan ettiği fermanla (İstanbul ve çevresi için) zorunlu hâle getirilmiştir. Söz konusu fermanla kimsesiz çocuklar dâhil bütün çocukların ilköğretim seviyesinde eğitime ulaşması hedeflenmiştir. Fermanla kız ve erkek çocuklar sıbyan mekteplerinde beraber eğitim gördükleri için kız çocuklarının adının ayrıca zikredilmediği düşünülmektedir. 1824 tarihli bu fermanın tam metni için (bkz.) Cevad, M. (2001). Maârif-i Umumiye Nezareti Tarihçe-i Teşkilat ve İcraatı-19. Asır Osmanlı Maarif Tarihi. Ankara: Yeni Türkiye Yayınları.

Bu nedenle 1869 tarihli Maârif-i Umumiye Nizamnâmesi'nin ikinci maddesinde⁷ sultanilerin altında ortaöğretim kademesinde eğitim süresi üç yıl⁸ olarak belirlenen idadilerin açılması kararlaştırılmıştır⁹.

Öğretmen yokluğu ve maddi yetersizlikler nedeniyle (Kodaman, 1991: 115) ilk idadi nizamnâmeden ancak 4 yıl sonra 1873 tarihinde Valide Mektebi/ Dârülmârif'in binasında açılmıştır (Pilehvarian, 1999: 494). Kızlar için açılan ilk idadi ise 13 Mart 1880 yılında Sultan II. Abdülhamid Dönemi'nde Münif Paşa başkanlığında İstanbul'da açılmıştır Açılan bu idadi az öğrenci başvurusu nedeniyle 1882'de kapanmıştır¹⁰ (Kurnaz, 1991: 17-18). II. Meşrutiyet Dönemi'nde ise devlet tekrar bir kız idadisi açmak için çalışmalar yapmış bunun üzerine İstanbul İnas İdadisi 1911'de yeniden açılmıştır (Kurnaz, 1991: 52).

1869 tarihli nizamnâmeğe göre sultaniler ve idadiler vilayet merkezlerinde açılacaktı ancak zamanla idadiler, vilayet merkezlerinde açılrsa da sultaniler açılmamıştır. Sultan II. Abdülhamid Dönemi'nde idadilerin yapısında değişikliğe gidilmiş ve yatılı olanların eğitim süresi yedi yıla çıkarılmıştır. II. Meşrutiyet Dönemi'ne gelindiğinde idadilerin eğitim seviyesi yetersiz görüldüğü için 1910 yılından itibaren daha nitelikli eğitim yapılabilmesi amacıyla idadiler sultaniye çevrilmeye başlanmıştır. Bu doğrultuda 14 Ekim 1910 tarihinde Osmanlı topraklarında bulunan 12 adet idadi, sultaniye çevrilmiştir (Demirel, 2012: 341-343).

Yedi yıllık idadilerin bir kısmının sultani olarak değiştirilmesiyle ortaöğretimde iki farklı yapı ortaya çıkmıştır (Demirel, 2012: 344). Bu durum da birtakım sorunu beraberinde getirmiştir. Dönemin Maarif Nazırı Şükrü Bey, idadi ve sultani diplomalarının denk olması ve idadilerin yedi yıllık olması nedeniyle sultanilerin son sınıfını kimsenin okumadığını, sultanilerin son sınıflarına geldiğinde öğrencilerin bir an önce mezun olmak için idadilere yatay geçiş yaptığını bu nedenle sultanilerin son sınıflarının açılmadığını fark etmiştir. Bu nedenle Şükrü Bey bütün idadilerin sultaniye çevrilmesine karar vermiştir (Ergün, 1996: 312). İlk kız sultanisi de bu süreçte açılmıştır.

⁷ 1869 Maarif-i Umumiye Nizamnâmesi' nin ikinci maddesine öğretim üç kademeye ayrılmıştır: Birinci kademe Sıbyan ve Rüşdiye, ikinci kademe İdadide ve Sultaniye, üçüncü kademe Mekatib-i Aliye. Bu üç kademenin içindeki mektepler de beş kısma ayrılmıştır: 1) Sıbyan mektepleri, 2) Rüşdiyeler, 3) İdadiler, 4) Sultaniler, 5) Mekatib-i Aliye. Nizamnâmenin bu maddesine göre sultanilerin ortaöğretimin en yüksek kademesi olarak belirlendiği görülmektedir. (Bkz. 1869 Maârif-i Umumiye Nizamnamesi Madde 2)

⁸ 1869'da eğitim süresi üç yıl olarak tasarlanan idadilerin eğitim süresi 1887 yılında dört yıla, 1892 yılında ise nehari(gündüzlü) olanlar 5 yıla leylî(yatılı) olanlar 7 yıla çıkarılmıştır. Ayrıntılı bilgi için (bkz.) Kodaman, B. (1991). **Abdülhamid Devri Eğitim Sistemi**. Ankara: Türk Tarih Kurumu Basımevi.

⁹ Nafi Atuf, söz konusu nizamnâmenin ikinci maddesinde sultani ve idadilerin isimlerinin ayrı ayrı zikredilmesine rağmen idadilerin sultanilerin ilk devresi olduğunu belirtmiştir (Atuf, 1340 :61). Nitekim nizamnâmenin kırk altıncı maddesinde sultanilerin kısm-ı adi ve kısm-ı âli olarak iki kısma ayrıldığı, kısm-ı adinin idadilerde okutulan dersleri kapsadığı belirtilmektedir. (Bkz. 1869 Maârif-i Umumiye Nizamnamesi Madde 46)

¹⁰ Okula ilginin az olmasının nedeni kızların idadide okuyacak yaşa gelinceye kadar evlenmeleri, okumaya devam etmek isteyenlerinse meslek sahibi olma gayesiyle Darülmuallimat'ı tercih etmesidir (Kurnaz, 1991: 18).

Bu kararın ardından kızlar için eğitim veren tek idadi olan İstanbul İnas İdadisi, 23 Ekim 1913 tarihinde İstanbul İnas Sultanisi'ne dönüştürülmüştür¹¹ (Erdem, 2007: 246). Böylece ilk kız sultanisi açılmıştır. H.1333-34/M.1915-16 yılı Devlet Salnamesi' ne göre Osmanlı topraklarında hepsi başkent İstanbul'da olmak üzere toplam dört inas sultanisinin adı geçmektedir. Buna göre bu dönemde Bezm-i Âlem İnas Sultanisi, Çamlıca İnas Sultanisi, Erenköy İnas Sultanisi, Kandilli Sarayı (Adile Sultan) İnas Sultanisi bulunmaktadır (H.1333-34/M.1915-16 Salnâme-i Âli Osman). Konu ile ilgili yapılan arşiv çalışmalarında salnamede geçmemesine karşın o yıllarda Selçuk Hatun İnas Sultanisi'nin ve Üsküdar İnas Sultanisi'nin de varlığı tespit edilmiştir¹². Selçuk Hatun İnas Sultanisi bir sultanisi olarak tasarlanıp açıldığı için söz konusu okul çalışmaya dâhil edilmiştir. Üsküdar İnas Sultanisi ise Mithatpaşa Kız Sanayi Mektebi'nin isim değişikliğiyle açılmıştır. Okul "Sultani" adını almasına karşın eğitim müfredatı "Sanayi Mektebi" olarak kaldığı için çalışmaya dâhil edilmemiştir.¹³

2.1. İstanbul İnas Sultanisi (Bezm-i Âlem İnas Sultanisi)

1913 yılında ülkedeki tüm idadilerin sultanisiye çevrilmesi kararıyla İstanbul' un tek kız idadisi olan İstanbul İnas İdadisi, 23 Ekim 1913 tarihinde sultanisiye dönüştürülerek İstanbul İnas Sultanisi adını almıştır.

Beyazıt civarında Emin Bey Mahallesi'nde Şamlı Sadık Bey Konağı'nda açılan inas idadisi, sultanisiye dönüştürüldüğünde de bu binada eğitimine başlamıştır¹⁴ (Erdem, 2007:283). Arşiv ve kütüphane çalışmaları sonucunda Şamlı Sadık Bey Konağı hakkında herhangi bir bilgiye ulaşılamamıştır.

1915 yılında ise okul, Sultan Abdülmecid'in annesi Bezm-i Âlem Valide Sultan tarafından Sultan II. Mahmud Türbesi'nin arkasında yaptırılan Divanyolu'ndaki Valide Mektebi/Darülmâarif¹⁵ binasına (Şekil 2) taşınmış ve adı Bezm-i Âlem İnas Sultanisi olarak değiştirilmiştir (Ergin,1977 :1444).

¹¹ İlk kız sultanisinin kurulması için gerekli girişimler, idadilerin sultanisiye dönüştürülme kararından önce başlamıştır. Gerek devlet adamları gerek hanedan üyeleri çeşitli girişimlerde bulunmuştur (Ergün, 1996: 330-331). Bu girişimler sonucu bir kız sultanisi açılması için Sultan Abdülmecid Han'ın kız kardeşi Adile Sultan'ın Kandilli 'deki yazlık sarayı Maarif Nezareti'ne bağışlanmıştır (B b OA, BEO. , nr: 3492/261874, 25 Muharrem 1327; BOA, BEO. , nr: 3515/263583, 27 Safer 1327; BOA, İ.ML. , nr. 88/4, 13 Zilkade 1328; BOA, MV., nr: 146/14, 8 Zilkade 1328; BOA, MV., nr: 148/22, 9 Muharrem 1329). Ancak araya Balkan Savaşı'nın girmesiyle ilk kız sultanisi açılmamıştır (Ergün, 1996: 330-331).

¹² (BOA, MF. MKT. , nr: 1211/73, 3 Zilkade 1333 ;BOA, MF. MKT. , nr: 1216/57, 13 Şaban 1334; BOA, MF. MKT. , nr: 1216/67, 20 Şaban 1334)

¹³ Ayrıntılı bilgi için (bkz.) Erdem, Y. T. (2007). II. Meşrutiyet'ten Cumhuriyet'e Kızların Eğitimi . Doktora Tezi. İstanbul: Marmara Üniversitesi Türkiyat Araştırmaları Enstitüsü.

¹⁴ Osman Nuri Ergin Maarif Tarihi adlı eserinde okul için Aksaray'daki Redif Paşa Konağı'nda açılmıştır dese de yapılan arşiv araştırmaları sonucu Redif Paşa Konağı'nın Selçuk Hatun İnas Sultanisi tarafından kullanıldığı görülmüştür. Bkz. BOA, MF. TLY, nr. 310/6, 16 L 1330

¹⁵ İstanbul İnas Sultanisi taşınmadan önce Valide Mektebi, öncelikle 1873 yılında açılan ilk "ıdadi"ye, 4 yıl sonra Mekteb-i Mülkiye-i Şahane' ye ev sahipliği yapmıştır (Pilehvarian, 1996:97-98).



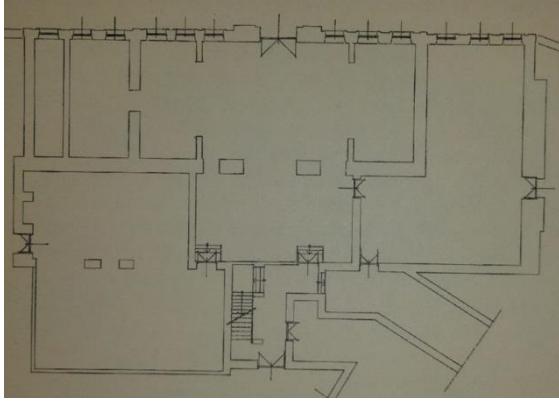
Şekil 2: Valide Mektebi (A. Bilal, 2021)

1921 yılında yapılan değişiklikle okul sadece nehari(gündüzlü) eğitim vermeye başlamıştır¹⁶ (Erdem,2007:248). 1922 yılında artan öğrenci sayısı ile Bezm-i Âlem Sultanisi'nin bir kısmı İstanbul Kız Lisesi adı altında Milliyet Gazetesi'nin binasına taşınmıştır. 1924'te ise iki okul birleştirilmiş İstanbul Kız Lisesi, Süleymaniye'de Meşihat binasında eğitim vermeye başlamıştır. 1926'da söz konusu binanın yanması sonucunda okul, Vefa İdadisi binasına taşınmıştır. 1933'te ise tekrardan Valide Mektebi /Darülfünun binasına taşınmıştır. 1983-1984 eğitim – öğretim yılında Çağaloğlu Anadolu Lisesi adını almış, günümüzde halen eğitimine bu isimle devam etmektedir (Pilehvarian, 1996: 98).

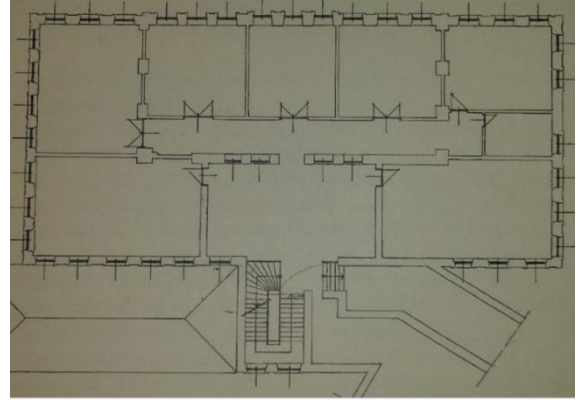
Valide Mektebi/Darülmaarif, Divanyolu'nda bulunan II. Mahmud Türbesi arkasında konumlanmıştır. Kâgir olarak inşa edilen okul, iki kattan oluşmaktadır. Plan şeması (Şekil 3), (Şekil 4) incelendiğinde geleneksel Osmanlı eğitim kurumu olan medreselerden çok farklı bir şekilde tasarlandığı açıkça görülmektedir. Anıtsal giriş holü, bu holden ulaşılan sınıflar ve anıtsal merdivenler ile Avrupalı benzerleri gibi yüksek tavanlara sahip bir yapı olan okul binası, mimari biçimlenmesiyle eğitim kurumlarındaki değişimin ilk örneği ve temsilcisi olmuştur (Pilehvarian, 1999: 494), (Pilehvarian, 2001: 8).

¹⁶ Valide Mektebi, Sultan II. Mahmud'un eşi, Sultan Abdülmecid'in annesi Bezmialem Valide Sultan'ın yapım giderlerini üstlendiği (Pilehvarian & Tıraş, 2021: 231) rüşdiye üstü eğitim vermek üzere (Pilehvarian, 2001:5) daha önce Osmanlı eğitim sisteminde olmayan bir kademe eğitim verecek bir mektep olarak tasarlanmış ve yaptırılmıştır O dönemde yeni eğitim programları uygulanan modern tarzda açılan okulların çoğu eski mektep binaları ya da paşa konakları satın alınarak açılmıştır. Bu durum düşünüldüğünde yapının yeni usul ve yeni kademe eğitim verecek bir okul olarak mimarisinin de bu yeniliği yansıtacak biçimde şekillendirilmesi önemlidir.

ARAŞTIRMA MAKALESİ / RESEARCH ARTICLE



Şekil 3: Valide Mektebi Zemin Kat Planı
(Pilehvarian, 2000:146)



Şekil 4: Valide Mektebi Birinci Kat Planı
(Pilehvarian, 2000:146)

Cephede Neoklasik üslup kullanılmıştır. Yapının giriş cephesi (Türbedar Sokak'a bakan cephe) sütun biçimindeki düşey plastrlarla beş parçaya ayrılmıştır (Şekil 5), (Şekil 7). Dorik düzende iki plastrın arasında bulunan ana giriş kapısının üstündeki kitabenin alt kotunda yatayda katları birbirinden ayıran profilli bir silme bulunmaktadır (Şekil 6). Zemin kattaki plastrlar iyonik düzendedir (Şekil 5), (Şekil 7) (Pilehvarian, 2001: 8).



Şekil 5: Valide Mektebi Giriş Cephesi (Pilehvarian, 2001)



Şekil 6: Valide Mektebi Ana Giriş Kapısı (Pilehvarian, 2001)

Yapının II. Mahmud Türbesi'ne bakan cephesinin (Şekil 8) üst katında ise biri dorik düzeninde diğeri korintiyen düzende iki köşe plastrının olduğu ve yine bu cephede üst katta pencerelerin üzerlerinde bir düz bir üçgen alınlıklı silmeler kullanıldığı görülmektedir.

ARAŞTIRMA MAKALESİ / RESEARCH ARTICLE



Şekil 7: Valide Mektebi'nin H.1266/ M.1849-50 Tarihli Ön Cephe Çizimi (BOA. PLK. nr.1044, H.29-12-1267)



Şekil 8: Valide Mektebi II. Mahmud Türbesi'ne Bakan Cephesi (Pilehvarian, 2001)

Okula inşa tarihi bilinmeyen bir dönemde halen kullanılmakta olan U şeklinde ikinci bir bina daha eklenmiştir (Şekil 9), (Şekil, 10). Bu binanın 1 Aralık 1877'de Valide Mektebi'ne taşınan Mektebi Mülkiye-i Şahane için inşa ettirildiği düşünülmektedir (Pilehvarian, 1996:104). Eklenen bu yapı Bezm-i Âlem İnas Sultanisi tarafından da kullanılmıştır.



Şekil 9: Sonradan İnşa Edilen Bina (A. Bilal, 2021)



Şekil 10: Valide Mektebi(A) ve Sonradan Eklenen Binanın(B) Uydu Görüntüsü (Google Earth)

Mimari konumlanış olarak eski kentin ana arterinde (Divanyolu) anıtsal bir bina olarak devlet eliyle (Valide Sultan) inşa ettirilen okul, Osmanlı Devleti'nin, eğitim reformlarının uygulanmasında ne kadar kararlı olduğunu ve II. Mahmud Dönemi'nde başlanan eğitim reformlarının aynı doğrultuda devam edeceğinin mesajını vermesi açısından önemli bir binadır.

2.2. Adile Sultan (Kandilli) İnas Sultanisi

Kızlar için açılan ilk idadinin 1882 yılında kapanması, rüşdiye üstünde bir okulun olmaması II. Meşrutiyet yöneticilerini harekete geçirmiş ve ilk inas sultanisi açılması için çalışmalara başlanmıştır. İlk çalışmalar ilk Meclis-i Mebusan başkanı Ahmet Rıza Bey tarafından yapılmış (Ergün,1996:330) padişah, sunulan çalışmalar doğrultusunda Kandilli'de bulunan Adile Sultan Sarayı'nı (Şekil 11) bu okul için bağışlamıştır (BOA, Y. MTV., nr. 313/115, 2 Safer 1327; BOA, BEO., nr: 3492/261874, 25 Muharrem 1327; BOA, BEO., nr: 3515/263583, 27 Safer 1327; BOA, İ.ML., nr. 88/4, 13 Zilkade 1328; BOA, MV., nr: 146/14, 8 Zilkade 1328; BOA, MV., nr: 148/22, 9 Muharrem 1329).



Şekil 11: Adile Sultan Sarayı url [2]

ARAŞTIRMA MAKALESİ / RESEARCH ARTICLE

Bir “inas sultanisi” açılması için “Mekteb-i Sultani-i İnas Cemiyet-i Hayriyesi” adlı bir dernek kurularak Adile Sultan Sarayı’nın onarılması ve okulun açılması için çalışmalar yapılmış, bağışlarla para toplanmıştır (Ergün,1996:330). Hatta 1910 yılında okulun masraflarının karşılanması için bir piyango bile düzenlenmek istenmiş ancak sonradan piyango iptal edilmiştir (BOA, İ.MF., nr. 16/6, 24 Cemaziyülahır 1328). Arşiv belgelerinden anlaşıldığına göre piyango iptal edildikten sonra okulun masraflarının karşılanması için 1912 yılında Yıldız Sarayı’nda bulunan birer adet taç ve gerdanlığın satılarak elde edilen gelirin bu amaç için kullanılması teklif edilmiş (BOA, DH. MTV., nr. 30/4, 21 Şevval 1330) ve daha sonra buna izin verilmiştir (BOA, MV., nr. 227/123). Ancak araya Balkan Savaşları’nın girmesiyle okul açılmamıştır. Çünkü Balkan Savaşları sırasında Kuleli İdadisi’ nin kullandığı Kuleli Kışlası hastaneye çevrilmiş ve öğrencilerinin bir kısmı Adile Sultan Sarayı’na gönderilmiştir.

Balkan Savaşları’nın ardından başlayan I. Dünya Savaşı da okulun açılışına engel olmuştur. Bu dönemde yapıya Harbiye Nezareti sahip çıkmış yapının Trablusgarp öksüzlerine yurt yapılması düşünülmüştür (Sanin & Doğan, 2016 :36). Ancak 1915 yılında Maarif Nezareti binayı geri almış (BOA, BEO., nr. 4350/326249, H.7 Cemaziyülahır 1333) ve nihayet aynı yıl “Adile Sultan İnas Mekteb-i Sultani” adı altında, Osmanlı Devleti’nin ikinci inas sultanisi, Adile Sultan Sarayı’nda açılmıştır (Erdem, 2007:247). Okul sırası ile Kandilli Kız Orta Mektebi, Kandilli Kız Anadolu Lisesi ve Kandilli Kız Lisesi adlarını almış ve günümüzde 1969-70 eğitim-öğretim yılında inşa edilen yeni binasında Kandilli Kız Lisesi adında eğitimine devam etmektedir.

Üsküdar Kandilli’ de Akıntıburnu sırtlarında Sıraevler Sokağı üzerinde bir tepede yer alan (Şekil 12) Adile Sultan Sarayı’nın arsası, üzerinde bulunan köşkle birlikte Sultan Abdülmecid Han tarafından kız kardeşi Adile Sultan için Tophane müşiri Halil Mehmed Rifat Paşa’dan alınmıştır.



Şekil 12: Adile Sultan Sarayı (Google Earth)

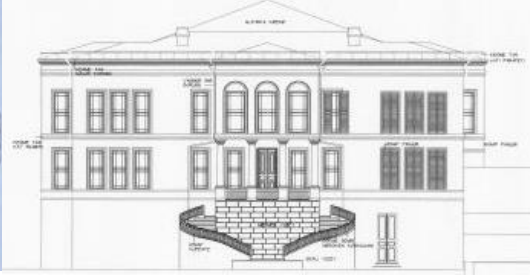
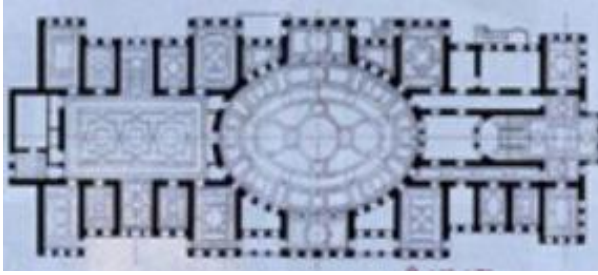
Âdile Sultan için yazlık ikametgâh (saray) olarak Sultan Abdülaziz Han tarafından 1876’da yılında Mimar Sarkis Balyan’ a yaptırılmıştır (Eyice, 1988: 383).

1916 yılında sarayda açılan Adile Sultan İnas Sultanisi, 1969 yılına kadar okul olarak kullanılmış bu tarihten sonra okulun yurdu olarak hizmet vermeye başlamıştır. 1986 yılında çıkan yangından geriye sadece yapının dış duvarları kalmıştır (Eyice, 1988: 383).

ARAŞTIRMA MAKALESİ / RESEARCH ARTICLE

İstanbul Valiliği ve Sakıp Sabancı'nın desteğiyle restore edilen Adile Sultan Sarayı, 12 Kasım 2005 tarihinde "Sakıp Sabancı Kandilli Kültür ve Kongre Merkezi" olarak tekrar hayat bulmuştur (Baş, 2013).

Eğimli bir arazi üzerinde doğu-batı yönünde yerleştirilmiş olan kâgir saray, eğim nedeniyle batı cephesinde üç, doğu cephesinde iki kattan oluşmaktadır. 32x93 m boyutunda dikdörtgen bir plan şemasına (Şekil 13) sahip sarayın planını Batı Bölümü, Doğu Bölümü, Merkez Bölümü olarak üç ana bölümde incelemek mümkündür (Batur, 1993a:83). Sarayın denize bakan batı bölümü (Şekil 14), Adile Sultan'a aittir. Sarayın batı cephesinde bulunan ana giriş kapısına çift kollu eğrisel bir merdivenle ulaşılmaktadır. Ana giriş kapısının önünde dört mermer sütunlu bir giriş revakı bulunmaktadır.



Şekil 13: Adile Sultan Sarayı Üst Kat Planı url [3]

Şekil 14: Adile Sultan Sarayı Batı Görünüşü url [3]

Kapının açıldığı mermer döşeli sofanın sağında ve solunda büyük odalar ve Adile Sultan'ın özel daire olarak kullandığı yukarı kata çıkışı sağlayan çift kollu bir merdiven bulunmaktadır. Sultanın özel dairesinin bulunduğu üst katın, zemin kat ile benzer bir şeması vardır (Batur 1993a : 83).

Yapının doğu bölümünün girişinde büyük bir taşlık bulunmaktadır. Bu bölümde üst kata ulaşmak için geniş bir merdiven tasarlanmıştır (Batur 1993a :83). Üst kat iç sofalı geleneksel Türk Evi plan şemasına sahiptir. Bu katta merkezi büyük bir oval sofanın (Şekil 15) etrafını çevreleyen odalar bulunmaktadır.



Şekil 15: Adile Sultan Sarayı Oval Salon url [4]

ARAŞTIRMA MAKALESİ / RESEARCH ARTICLE

Adile Sultan'a ait bölümle doğu bölümü arasında bulunan merkez bölümü büyük oval bir salon (Şekil 15) biçimindedir. Oval salon, kuzey ve güney yönünde eyvanlarla (Şekil 16) genişletilmiştir.

12 adet kompozit başlıklı sütunla taşınan bu salonun tavanı rokoko üsluplu zengin bezemeli ahşap bir tavanla örtülüdür (Batur, 1993a: 84).



Şekil 16: Adile Sultan Sarayı İç Mekân url [5]

Sarayın cephesi oldukça sade bir düzenlemeye sahiptir. Dikdörtgen formlu yapı üç katlıdır. Yer yer kullanılan yarım daire kemerler, kat arası silmeler ve sütunlarla cephede neoklasik üslubun etkisi görülmektedir (Şekil 17).



Şekil 17: Adile Sultan Sarayı Batı Girişi url [5]

Sakaoğlu, Rumelihisarı sırtlarında görkemli binasıyla yükselen Robert Koleji'nin tam karşısında olan Adile Sultan Sarayı'nın ilk kız sultanisi olarak seçilmesini, Türk milliyetçiliğinin yükselmesiyle birlikte bir Türk kız okulunun görkemli bir binada ve yabancı bir okulun karşısında açılmak istenmesine bağlamıştır (Sakaoğlu, 2003: 411).

ARAŞTIRMA MAKALESİ / RESEARCH ARTICLE

2.3. Çamlıca İnas Sultanisi

Ahmet Ratıp Paşa Köşkü' nde (Şekil 18) 1914 yılında açılan Çamlıca Leyli İnas Numune Mektebi, 1915 yılında Çamlıca İnas Sultanisi'ne sultaniye dönüştürülmüştür (BOA, DH. UMVM. nr. 66/55, 2 Rabiulevvel 1334).

1921 yılında okul, yalnızca leyli(yatılı) olarak eğitim verecek şekilde yeniden düzenlenmiştir (Erdem, 2007: 248).

Arşiv belgelerinde Acıbadem İnas Sultanisi olarak da geçen¹⁷ okul, 6 Ekim 1922 tarihine kadar eğitimine devam etmiştir. Çamlıca İnas Sultanisi kapanmış yerine 1923 yılında "Çamlıca Kız Ortaokulu" adında yine bir kız okulu açılmıştır. Sonraki yıllarda sırasıyla Çamlıca Kız Lisesi ardından Çamlıca Anadolu Lisesi adını alan okul son olarak Çamlıca Kız Lisesi adını almıştır.

Günümüzde, 1969-1970 eğitim öğretim yılında Ahmet Ratıp Paşa Köşkü'nün bahçesine inşa edilen yeni binasında Çamlıca Kız Lisesi adında eğitimine devam etmektedir (Baş, 2013: 38).



Şekil 18: Ahmet Ratıp Paşa Köşkü url [6]

Ahmet Ratıp Paşa Köşkü, Çamlıca eteklerinde Acıbadem semtinde ve yine bu isimle anılan cadde üzerinde Faik Bey Mescidi Sokağı ile Genç Sokağı arasında kalan alanda bulunmaktadır (Şekil 19). Yapı, Sultan II. Abdülhamid döneminde Hicaz Umum Valisi, Müşir Ahmet Ratıp Paşa tarafından 1903 yılında Mimar Kemaleddin Bey'e yazlık köşk olarak yaptırılmıştır (Batur, 1993:131).

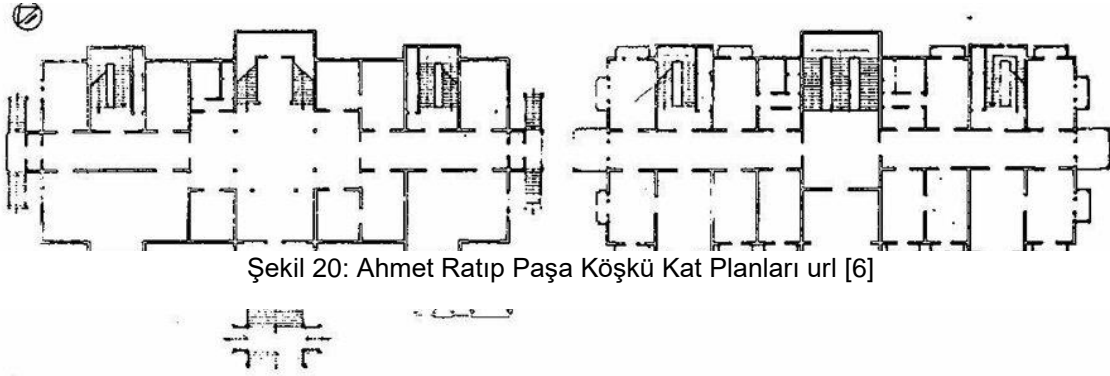
Köşk, 1908'de II. Meşrutiyet'in ilanından sonra Maarif Nazırı Şükrü Bey tarafından Maarif Nezareti adına satın alınmıştır. Meşrutiyetin ilk yılında köşkte özel bir kız lisesi hizmete girmiş ancak bu kurum çeşitli nedenlerle uzun ömürlü olmayıp kapanmıştır. Kapanan okul yerine 1914 yılında açılan Çamlıca Leyli Numûne-i İnas Mektebi açılmış ertesini yıl okul, Çamlıca İnas Sultanisi'ne dönüştürülmüştür (Erdem, 2007: 247).

¹⁷ Bkz: Osmanlı Arşivi (BOA), Maarif Nezareti Mektubi Kalemi (MF.MKT), No.1212, 53, H 27-11-1333
Osmanlı Arşivi (BOA), Maarif Nezareti Mektubi Kalemi (MF.MKT), No.1212, 109, H 25-12-1333



Şekil 19: Çamlıca İnşaat Sultanisi (Google Earth)

Kâgir bir bodrum kat üzerine inşa edilen ahşap köşk, 24x53 m boyutlarında ve üç katlıdır. Köşke üç kollu bir merdivenle ulaşılır. Ana giriş kapısı, geniş bir antreye açılmakta, antrenin karşısında anıtsal bir ana merdiven bulunmaktadır (Şekil 20). Antrenin sağında ve solunda harem ve selamlık bölümleri bulunmaktadır. Yapının birbirinden ayrı bu iki bölümünün kendilerine ait birer koridoru ve merdiveni bulunur. Girişte bulunan anıtsal merdivenlerle üst kata çıktığında merdivenin karşısında bahçeye bakan, balkonlu büyük bir kabul salonu bulunmaktadır (Şekil



20). Bu salon üst kısmı çatıya kadar boş bırakılarak bir galeri oluşturulmuş ve vitraylı tepe penceresi (Şekil 21) ile bu galeri boşluğunun aydınlatılması sağlanmıştır (Batur, 1993:131).

Cephede çok sayıda çıkma ve balkonla, çeşitli kotlara yerleştirilmiş geniş saçaklar ve bunları destekleyen eliböğründeler bulunmaktadır (Şekil 22). Yapıda plan şeması ve cephede yenilikler uygulandığı gibi yapım tekniğinde de birtakım yenilikler söz konusudur.



Şekil 21: Ahmet Ratıp Paşa Köşkü İç Mekân url [7]

Geleneksel olarak dış duvarlarda ahşap dikme ve tuğla dolgu içerde yine ahşap strüktür üzerine bağdadi sıva tekniği olmasına karşın ana akstaki salon bölümünde ise metal bir strüktür sistemi vardır (Batur, 1993:131-132).



Şekil 22: Ahmet Ratıp Paşa Köşkü url[7]

Yapı, Art Nouveau üslubunun İstanbul'daki önemli ahşap örneklerindedir. Gerek cephede gerekse iç mekânda Art Nouveau üslubunun detayları açıkça görülmektedir.

Cephede pencere ve kapıların eğrisel formu, kapı ve pencere kasalarındaki çiçek motifleri (Şekil 23), eli böğründe ve ferforjelerdeki organik biçimler ile akıcı, eğrisel çizgiler Art Nouveau'nun cephede hissedildiği noktalar olarak gösterilebilir.



Şekil 23: Penceredeki Art Nouveau Detaylar url[7]

Cephede olduğu kadar iç mekânda da Art Nouveau'nun etkisi açıkça görülmektedir. Galeriye çevreleyen sütun başlıklarındaki İyonik volütlerin ve Korentiyen lotus yapraklarının arasında görülen kır çiçeklerinin (Şekil 24) yine galeri boşluğunun üstündeki tepe penceresindeki yaprak motifli vitray (Şekil 21) ve banyodaki fayanslarda (Şekil 25) kullanılan yaprak ve çiçeklerin tamamen Art Nouveau üslup özellikleri taşıdığı söylenebilir.



Şekil 24: Galeriye Çevreleyen Sütun Başlıkları url [6]



Şekil 25: Banyo Detayı url [6]

Godoli ve Barillari, Mimar Kemaleddin Bey' in ilk dönemlerine ait olan bu görkemli yapıyı İstanbul' da Art Nouveau üslubunun ahşaba uygulanması açısından öncü örnek olarak tanımlamış, "İmparatorluğun yönetici sınıfının, İstanbul'da Art Nouveau'nun yayılmasına verdikleri desteğin bir tanımı" olarak yorumlamışlardır (Godoli & Barillari, 1997 :194).

ARAŞTIRMA MAKALESİ / RESEARCH ARTICLE

2.4. Selçuk Hatun İnas Sultanisi

1913 yılında açılan ve giderek sayıları artan kız sultanilerine 1915 yılında Selçuk Hatun İnas Sultanisi de eklenmiştir (Erdem, 2015:39). Okulun binası, Aksaray Sineklibakkal' da (Ergin, Türk Maarif Tarihi, 1977) Redif Paşa Konağı'nda bulunmaktadır (BOA, A.} DVN.MKL. / 69-2) (Erdem, 2007: 283).

Osman Nuri Ergin, Selçuk Hatun isminin, okulun açıldığı mahallenin isminden geldiğini söylemektedir (Ergin, 1977: 693). 1915 yılında açılan okul, 1918 yılında Dersaadet Kız Sanayi Mektebi'nin orta kısmı ile birleştirilerek Selçuk Hatun Kız Sanayi Mektebi adını almış, okulun sekizinci sınıf öğrencileri ise Bezm-i Âlem İnas Sultanisi' ne nakledilmiştir (Erdem, 2007: 284).

Selçuk Hatun İnas Sultanisi'nin açılışından Selçuk Hatun İnas Sanayi Mektebi' ne dönüştürülene kadar kullandığı Redif Paşa Konağı'nın ahşap ve üç katlı olması dışında kaynaklarda detaylı bilgiye ulaşamamıştır (Pilehvarian & Tıraş, 2021 :255). Pervititch haritalarında (Şekil 26) konağın yeri tespit edilmiş ve konağın eski bir fotoğrafına (Şekil 27) ulaşılmıştır.



Şekil 26: Pervititch Haritasında Redif Paşa Konağı'nın Yeri



Şekil 27: Redif Paşa Konağı (Pilehvarian & Tıraş, 2021 :255)

Konağın yerinde günümüzde Aksaray Mahmudiye Ortaokulu bulunmaktadır. Yapı ayakta olmasa da arazisi kent belleğinde o gün olduğu gibi bugün de işlev olarak aynı şekilde kullanıldığı söylenebilir.

2.5. Erenköy İnas Sultanisi

1915 yılında açılan Erenköy İnas Numune Mektebi¹⁸, 1916 yılında leyli(yatılı) ve nehari(gündüzlü) Erenköy İnas Sultanisi'ne dönüştürülmüştür (Erdem, 2007: 245). Leyli ve nehari öğrencilerin bir arada okumasının sakıncalı olduğu düşünülmüş bunun üzerine 1921'de okul Erenköy Leyli İnas Sultanisi 'ne dönüştürülmüştür (Erdem, 2007: 248).

1919-1920 de ilk mezunlarını veren okul Cumhuriyet'in ilanının hemen ardından 1924-1925 eğitim öğretim yılında Erenköy Kız Lisesi adını almıştır. 1945 yılında çıkan yangınla eğitime ara veren okul 1954-1955 eğitim öğretim yılında yeni binasına taşınmıştır ve günümüzde hala eğitimine devam etmektedir (Baş, 2013: 115).

Erenköy İnas Sultanisi olarak kullanılan Rıdvan Paşa Köşkü'nün arazisi günümüzde İstanbul ilinin Kadıköy İlçesinde, Erenköy Mahallesinde, Rıdvan Paşa Sokağı ile Ömer Paşa Sokağı üzerinde yer almaktadır (Şekil 28). Köşk, II. Abdülhamid Dönemi devlet adamlarından Rıdvan Paşa tarafından yaptırılmıştır¹⁹ (Kolbay, 2010:13). Rıdvan Paşa'nın Göztepe İstasyonu civarında yaptırdığı köşkün mimarı hakkında literatürde herhangi bir bilgi bulunmamaktadır. Köşkün arazisi içinde köşke ilaveten Selamlık Köşkü, Nuriye Hanım Davet Köşkü²⁰, hamam, sera, mutfak, kamariye, su deposu ve havuzlar bulunmaktadır²¹. 21 Şubat 1945'te bir yangın geçiren yapı, günümüze ulaşamamıştır (Cumhuriyet Gazetesi, 22 Şubat 1945: 3).

Arşiv ve kütüphane çalışmalarında yapının planına ulaşılamamıştır. Ancak Mimar İlkay Kolbay, okulda öğrencilik yapmış olan kişilerle yapmış olduğu görüşmelerden ulaşılmış olduğu bilgilerle yapının plan şeması hakkında bilgi vermiştir. Buna göre üst katlara erişim için ana girişin karşısında tek kollu olarak başlayıp sahanlıktan sonra iki kollu olarak devam eden anıtsal bir merdiven bulunmaktaydı. Merdivenin ulaştığı üst kat koridoru ortada galeri boşluğu oluşturacak şekilde tüm yapıyı çevreler ve koridor boyunca odalar sıralanırdı (Kolbay, 2010: 20).

¹⁸ II. Meşrutiyet Dönemi'nin hemen başında ilköğretim hakkında yenilikler yapılmak istenmiştir. Bu doğrultuda 1913 yılında Tedrisât-ı İbtidâiye Kanun-ı Muvakkati yürürlüğe girmiştir. Bu kanunla yabancı dille (Fransızca) eğitim veren ve eğitim süresi altı yıl olan "Numune İbtidâileri"nin açılmasına karar verilmiştir (Erdem, 2007:182-184).

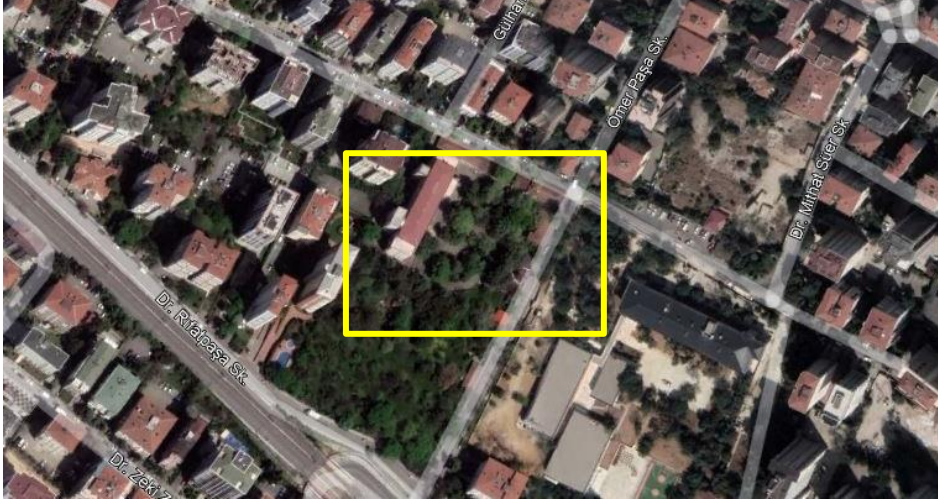
¹⁹ Bir dönem Mabeyin Başkâtipliği yapan Rıdvan Paşa, 1890 yılında İstanbul Şehreminliği' ne getirilmiş ve tam 16 yıl boyunca bu görevi yapmıştır. Bir cinayet sonucu hayatını kaybeden paşanın konağı, hayatını kaybettikten sonra Mabeyinci Faik Bey'e satılmıştır (Giz, 1988). Ardından Maarif Nezareti'ne devredilmiş ve sırasıyla Erenköy İnas Numune mektebi ve Erenköy İnas Sultanisi açılmıştır (Erdem, II. Meşrutiyet'ten Cumhuriyet'e Kızların Eğitimi , 2007).

²⁰ Rıdvan Paşa'nın kızı için yaptırdığı köşk. Yapının mimarı Alexandre Vallauray'dir (Kolbay, 2010: 14).

²¹ Detaylar için (Bkz.) Kolbay, İ. (2010). Rıdvan Paşa Köşkü ve Yapıları: Nuriye Hanım Davet Köşkü Restorasyon Önerisi (Yayınlanmamış Yüksek Lisans Tezi).

ARAŞTIRMA MAKALESİ / RESEARCH ARTICLE

Cavidan Göksoy ise köşkün iç mekânında süsleme için büyük boy aynaların ve heykellerin kullanıldığı ve tavanlarda rokoko tarzında süslemelerin olduğundan bahsetmektedir (Göksoy, 1994: 323).



Şekil 28: Rıdvan Paşa Köşkü arazisi konumu (Google Earth)

Rıdvan Paşa Köşkü (Şekil 29), üç kattan oluşmaktadır. Dört adet girişi olan yapının ana girişi güney cephesindedir. Mevcut görsel belgeler incelendiğinde mermer merdivenlerle yükseltelen ana girişin önünde beş açıklıklı bir giriş revakı bulunmaktadır. Cephede kullanılan yarım daire kemerler, pencere üstlerindeki üçgen alınlıklar, sütun biçimleri, silmeler ve pilastrlar ön cephede neo-rönesans ve neo-barok üslup etkisi oluşturan ayrıntılardır.



Şekil 29: Rıdvan Paşa Köşkü url [8]

3.Sonuç

Osmanlı Devleti'nin XIX. yüzyıl eğitim reformları, askeri okullarla başlamıştır. Sultan II. Mahmud Dönemi'nde "reform" adı altında başlatılan devletin idari yapısını askeri düzenden mülki(sivil) düzene geçirme çalışmaları sırasında bu yeni idari yapı için memur ve yönetici yetiştirmek amacıyla önceleri hizmet içi deneme eğitimleri olarak başlayan Avrupalı bir dil(özellikle Fransızca) ve Avrupalı bilgi birikimini de öğretim içeriklerine katan bu yeni öğretim modelleri II. Abdülhamid Dönemi'nden itibaren yaygınlaşan Osmanlı Devleti'nin yeni sivil eğitim sistemini oluşturmuştur. Önceleri kendilerine ait tasarlanmış yeni bir binaları olmayan bu yeni okulların mezunlarının devlet kademesinde işe alınmaları ve başarılı olmaları Sultan Abdülmecid Dönemi'nden sonra da yeni öğretim modelinin kızları da içine alacak şekilde geliştirilerek yaygınlaştırılmasını sağlamıştır.

II. Meşrutiyet Dönemi'nde (1908-1923) açılan "İnas Sultanileri", eğitim öğretim sisteminin kız okulları konusunda geldiği son noktaya işaret etmektedir. Yükseköğretime öğrenci hazırlayan ortaöğretimin en yüksek kademesi olan bu sultanilerin ilki İstanbul İnas İdadisi'nin İstanbul İnas Sultanisi'ne dönüştürülmesiyle 1913 yılında açılmıştır. İlk sultaninin açılmasını takip eden yıllarda İstanbul'da sırasıyla Çamlıca (1915), Kandilli (1915), Selçuk Hatun (1915), Erenköy (1916) İnas Sultanileri açılmıştır. Söz konusu makalede açılan bu beş inas sultanisi ve bu inas sultanilerinin eğitim verdiği binalar incelenmiştir. İncelenen inas sultanileri için yeni birer bina inşa edilmemiştir. Bu tarihe kadar kızlar için inşa edilen okulların yeni birer binası (Kadıköy İnas Mektebi, Makriköy İnas Mektebi gibi) olmasına karşın sultaniler için yeni bina inşa edilmemiş mevcut konak, saray ya da anıtsal okul binaları (Bezm-i Âlem İnas Sultanisi) seçilerek kullanılmıştır. Bu okullara özgü tasarlanmış yeni binaların olmayışı devletin içinde bulunduğu siyasi karışıklıklar ve ekonomik sıkıntılarla açıklanabilir.

Yeni öğretim sistemi yaygınlaşırken yeni okul binaları da mimari açıdan sistematikleşmiş, ibtidaî, rüşdiye, idadi binaları birbirine benzeyen mimarilerle tüm Osmanlı topraklarında inşa edilmiştir. II. Meşrutiyet Dönemi'nde açılan inas sultanilerine bina olarak saray, köşk ve anıtsal okul binalarının tahsis edilmesi II. Meşrutiyet Dönemi'nde de kızların eğitimine önem verildiğini göstermektedir.

Bezm-i Âlem İnas Sultanisi' nin binası ise İnas Sultanisi olarak inşa edilmese de Osmanlı eğitim reformlarını simgeleyen ilk mektep binası olarak tasarlanıp inşa edilmiştir. Plan şemasının ve cephe düzenlemelerinin o dönemde Avrupa'da moda mimari üsluplara benzemesi II. Mahmud Dönemi'nde başlatılan reformlara koşut olarak eğitimin yenilenmesinin mimariye yansımaları olarak değerlendirilebilir. Bu yenilenme eğitim öğretim içeriklerinde olduğu gibi mevcut mimari geleneklere Avrupa mimari form ve biçimlerinin eklenmesiyle oluşan sentezdir. Diğer inas sultanilerinin kullandığı binaların her birinin konak/saray olarak inşa edilmesi nedeniyle cephesel ve şemasal olarak bir üslup birliğinden söz etmek mümkün değildir. İncelenen bütün yapıların inşa edildikleri dönemde moda olan Osmanlı Ampir'i, Osmanlı Neoklasik'i, Osmanlı Neobarok'u, Osmanlı Art Nouveau'su üslubunda inşa edildiği söylenebilir.

ARAŞTIRMA MAKALESİ / RESEARCH ARTICLE

Makale kapsamında değinilen, 1908-1923 aralığında açılmış inas sultanilerinin kullandığı altı okul binasından Şamlı Sadık Bey Konağı, Redif Paşa Konağı ve bir yangın sonucu yok olan Rıdvan Paşa Köşkü günümüze ulaşmamışken Valide Mektebi, Ahmet Ratıp Paşa Köşkü, Adile Sultan Sarayı korunarak günümüze ulaşmıştır. Valide Mektebi ve Ahmet Ratıp Paşa Köşkü'ne ek binalar inşa edilse de bu binalar günümüzde işlevini sürdürmektedir. Makale kapsamında incelenen bu beş sultaninin dördünün ismi değişse de halen eğitimlerine devam ettiği görülmektedir.

Sonuç olarak "inas sultanisi" olarak hizmet vermesi için seçilen yapıların anıtsallığı, görkemli bezemeleri dikkate alındığında II. Meşrutiyet yöneticilerinin kızların üst derece eğitim almaları konusunda önceki dönemin yöneticileri gibi kararlı olduğu söylenebilir. Bu kararlılığın Cumhuriyet Dönemi'nde de devam ettiği ve Cumhuriyet Dönemi'nde kız eğitimi için yapılacak icraatların temelini oluşturduğu söylenebilir.

Kaynakça

- Akyüz, Y. (2019). Türk Eğitim Tarihi. Ankara: Pegem Akademi.
- Atuf, N. (1340). *Maârif Tarihimizden İlk Erkek ve Kız İdâdîleri*. Türk Yurdu Dergisi, 60-64.
- Baş, D. (2013). **İstanbul'un 100 Okulu**. İstanbul: İstanbul Büyükşehir Belediyesi Kültür A.Ş Yayınları.
- Batur, A. (1993). *Adile Sultan Sarayı*. **Dünden Bugüne İstanbul Ansiklopedisi**, c.1, s.83-84. İstanbul: Ana Basım A.Ş.
- Batur, A. (1993). *Ahmed Ratib Paşa Köşkü*. **Dünden Bugüne İstanbul Ansiklopedisi**, c.1, s.131-132. İstanbul.
- Cevad, M. (2001). **Maarif-İ Umumiye Nezareti Tarihçe-i Teşkilat ve İcraatı-19.Asır Osmanlı Maarif Tarihi**. Ankara: Yeni Türkiye Yayınları.
- Cumhuriyet Gazetesi. (1945, Şubat 22). *Erenköy Kız Lisesi Dün Gece Tamamen Yandı*, 3.
- Demirel, F. (2012). *II. Meşrutiyet'ten Sonra Osmanlı'da Orta Öğretim: Sultaniler. Tarih İncelemeleri Dergisi*, c.17, s..339-358
- Erdem, Y. T. (2007). *II. Meşrutiyet'ten Cumhuriyet'e Kızların Eğitimi*. Doktora Tezi. İstanbul: Marmara Üniversitesi Türkiyat Araştırmaları Enstitüsü.
- Ergin, O. N. (1977). **Türk Maarif Tarihi (Cilt 3-4)**. İstanbul: Eser Matbaası.
- Ergin, O. N. (1977). **Türk Maarif Tarihi (Cilt 1-2)**. İstanbul: Eser Matbaası.
- Ergün, M. (1996). **İkinci Meşrutiyet Devrinde Eğitim Hareketleri(1908-1914)**. Ankara: Ocak Yayınları.
- Eyice, S. (1988). *Adile Sultan Sarayı*. **TDV İslâm Ansiklopedisi**, c.1, s.383-384. İstanbul: Türkiye Diyanet Vakfı.
- Eyice, S. (1993). *Cevri Kalfa Mektebi*. **TDV İslâm Ansiklopedisi**, c.7, s.461-462. İstanbul: Türkiye Diyanet Vakfı.
- Giz, A. (1988). **Bir Zamanlar Kadıköy(1900-1950)**. İstanbul: İletişim Yayınları.
- Godoli, E., & Barillari, D. (1997). **İstanbul 1900 - Art Nouveau Mimarisi ve İç Mekanları**. YEM Yayıncılık
- Göksoy, C. (1994). *Rıdvan Paşa Köşkü*. **Dünden Bugüne İstanbul Ansiklopedisi**, c.6, s.323. İstanbul.



ARAŞTIRMA MAKALESİ / RESEARCH ARTICLE

- Kodaman, B. (1990). *Tanzimat'tan Sonra Türk Kadını*. Ondokuz Mayıs Üniversitesi Eğitim Fakültesi Dergisi, 5(1), s.131-178.
- Kodaman, B. (1991). **Abdülhamid Devri Eğitim Sistemi**. Ankara: Atatürk Kültür Dil ve Tarih Yüksek Kurumu Türk Tarih Kurumu Yayınları
- Kolbay, İ. (2010, Ekim). *Rıdvan Paşa Köşkü Ve Yapıları: Nuriye Hanım Davet Köşkü, Restorasyon Önerisi*(Yayınlanmamış Yüksek Lisans Tezi) . Mimar Sinan Güzel Sanatlar Üniversitesi Fen Bilimleri Enstitüsü.
- Pilehvarian, N. K. (1996). *Bezmiâlem Valide Sultan Yapıları*, Yayınlanmamış Doçentlik Tezi
- Pilehvarian, N. K. (1999). *Divan Yolu Valide Mektebi/ Darülmaarif 1266/1850, Osmanlı: Kültür ve Sanat*, c.10, s.490-496.
- Pilehvarian, N. K. (2000). *19.YY Osmanlı Eğitim Sistemindeki Değişimler ve Mimari Yansımalar. Osmanlı Mimarlığının 7. Yüzyılı Uluslararası Bir Miras*, s.142-148. YEM Yayıncılık
- Pilehvarian, N. K., “Osmanlı Devleti'nin İlk Sivil Lisesi: Valide Mektebi/ Darülmaarif 1266/1850”, EJOS, IV (2001) (=M. Kiel, N. Landman & H. Theunissen (eds.), Proceedings of the 11th International Congress of Turkish Art, Utrecht- The Netherlands, August 23-28, 1999), No.35, 1-15
- Pilehvarian, N. K., & Tıraş, M. (2021). *İstanbul'daki Mekteb-i Mülkiye Binaları. Türkiye'nin Modernleşme Süreci ve Mekteb-i Mülkiye*, s. 229-261. iAnkara: Ankara Üniversitesi Siyasal Bilgiler Fakültesi Yayınları.
- Sanin, R., & Doğan, N. Ş. (2016). **Âdile Sultan İnas Mekteb-i Sultanisi'nden Kandilli Kız Anadolu Lisesi'ne 100 Yıllık Eğitim Yuvası(1916-2016)**. İstanbul: Üsküdar Belediyesi.
- Uluengin, N., & Uluengin, B. (1976). *Rıdvan Paşa Köşkü Müştemilatından Bir Pavyon Rölövesi (Erenköy Kız Lisesi)*. Arkitekt,s. 76-78.
- Üçok, B. (1981). *İslam Devletlerinde Türk Naibeler ve Kadın Hükümdarlar*.
- url [1] http://dhgm.meb.gov.tr/yayimlar/dergiler/milli_egitim_dergisi/143/14.Htm [Erişim Tarihi: 22 Eylül 2021]
- url [2] <http://www.kankev.org/tr/content/anasayfa-s1> [Erişim Tarihi: 29 Aralık 2021]
- url [3] <http://www.kankev.org/tr/content/ani-odasi-panolari-s77> [Erişim Tarihi: 29 Aralık 2021]
- url [4] <https://cvkmimarlik.com/photo/1366/768/80/images/projects/593574.jpg> [Erişim Tarihi: 29 Aralık 2021]
- url [5] <https://gezilmesigerekenyerler.com/turkiye/istanbul/adile-sultan-sarayi-nerede-nasil-gidilir-ozellikleri.html> [Erişim Tarihi: 29 Aralık 2021]
- url [6] <https://www.gzt.com/arkitekt/mimar-kemaleddinden-art-nouveau-tarzinin-essiz-ornegi-camlica-kiz-lisesi-3549821> [Erişim Tarihi: 8 Eylül 2021]
- url [7] <https://www.kadioglugruprestorasyon.com/ahmet-ratip-pasa-kosku/> [Erişim Tarihi: 8 Eylül 2021]
- url [8] https://twitter.com/mehmet_dilbaz/status/1320383483546578947 [Erişim Tarihi: 28 Eylül 2021]