

## Tarihsel Süreçte Bir Palimpsest: Büyükada\*

Dr. Amil Faruk Gezen\*, Prof. Dr. Şengül Öymen Gür\*\*

### Özet

Dünya üzerindeki yapılı çevre, tarih boyunca sosyo-kültürel, ekonomik ve teknolojik dinamiklerin doğal dinamiklerle birleşerek yere yansımaları olarak şekillenir. Bu dinamikler, dönemsel olarak değişirler ve bu değişimler sonucunda yapılı çevre üzerinde çeşitli katmanlar oluşur. Bir yerin kendine özgü dönemsel değişim eşikleri arasında oluşan katmanlar üzerinde yapılacak gözlemler, o yerin oluşum öyküsünü anlamaya yardımcı bilgiler sunar. Bu çalışmada, çok kültürlü sosyal yapısı ve geçirdiği dönemsel değişimler etkisiyle çok katmanlı bir yerleşim bölgesi olan ve katmanlarını koruyan Büyükada örnek alanındaki yapılı çevrede gerçekleşen değişimleri palimpsest kavramı ışığında okuyup sınıflandırmak hedeflenmiştir. Çalışmada önce Büyükada'daki yapılı çevrenin değişim süreçleri bölgenin kendine özgü dönemsel değişim eşikleri üzerinden sınıflandırılmış, ardından katmanlaşma bağlamında değişim incelemeleri ise alan, yapı ve toponimi ölçekleri yardımıyla gerçekleştirilmiş, son aşamada ise anlamlandırılabilen katmanlı birliktelikler tespit edilmiş ve palimpsest kavramının kuramsal ışığında yorumlanmıştır. Bu doğrultuda şekillenen alan araştırmalarıyla palimpsest kavramının çok katmanlı bir yerleşim biriminde bir araştırma aracı olarak kullanımı önerilmiştir. Araştırmalar sonucunda sentezlenen bilgiler, katmanların korunmasına yönelik ne gibi öneriler getirileceğini düşünmek adına yönlendirici niteliktedir.

**Anahtar Kelimeler:** Dönem, Değişim, Katmanlaşma, Palimpsest, Büyükada.

\*Beykent Üniversitesi Mühendislik-Mimarlık Fakültesi, Mimarlık Böl., İstanbul, Türkiye.  
E-mail: amilfarukgezen@gmail.com ORCID: 0000-0002-3390-1273

\*\*Beykent Üniversitesi Mühendislik-Mimarlık Fakültesi, Mimarlık Böl., İstanbul, Türkiye.  
E-mail: sengul@gur.com ORCID: 0000-0001-5833-663x

**Başvuru – Submission: 29/06/2022**

**Kabul – Acceptance: 09/09/2022**

**DOI: <https://doi.org/10.32955/neujna202262594>**

\*Bu çalışma, Beykent Üniversitesi Lisansüstü Eğitim Enstitüsü Mimarlık Anabilim Dalı Mimarlık Doktora Programı'nda tamamlanmış ve 01.12.2021 tarihinde kabul edilmiş olan 'Tarihsel Süreçte Mimari Katmanlaşmanın Yerel Bir Örneği: Büyükada' başlıklı doktora tezinden hazırlanmıştır.

## A Palimpsest in the Historical Process: Büyükada

### Abstract

The built environment on Earth is shaped as the reflection of socio-cultural, economic, and technological dynamics on the ground by combining with natural dynamics throughout history. These dynamics change periodically, and as a result of these changes, various layers are formed in the built environment. Observations of the layers formed between a place's unique thresholds of periodic change provide information that helps to understand the history of the formation of that place. This study it is aimed to read and classify the changes in the built environment in the Büyükada sample area, which is a multi-layered settlement area with the effect of its multicultural social structure and periodic changes in the light of the concept of palimpsest. In the study, firstly, the change processes of the built environment in Büyükada were classified based on the specific periodic change thresholds of the region. Then, the change studies in the context of stratification were carried out with the help of field, structure, and toponymy scales. In the final stage, the layered associations that could be understood were identified and interpreted in the theoretical light of the concept. With the field research shaped in this direction, the use of the idea of palimpsest as a research tool in a multi-layered settlement unit has been proposed. The information synthesized as a result of the research leads to considering what suggestions should be made for protecting the layers.

**Keywords:** Period, Variation, Stratification, Palimpsest, Büyükada.

### 1. Giriş

Bir metafor olarak palimpsest kavramı, yerin katmanlı olma durumunu mimari disiplin bağlamında okumaya yardımcı bir kilit kavramdır. Mimaride katmanlaşmanın okunabileceği bir sahne seçildiği takdirde tıpkı palimpsestte olduğu gibi bir katman katman okunma gerçekliğiyle karşı karşıya kalınmaktadır. Dolayısıyla parşömen üzerinde üst üste yazılı olma durumu olan palimpsest, bir yerin mimari birikimindeki çok katmanlı durum için de isabetli bir benzetmedir (Gür, 2002a ve 2002b; Huyssen, 2003:7). Çünkü geçmişin kullanım değerleriyle bugün arasında değişik ölçeklerde bir karşılaştırma yapılabildiği takdirde yerin kimliği ve yaşamsal süreci hakkında bilgi sahibi olunabilir. Geçmiş dönemlerden hiçbir iz barındırmayan bir yerde ise katmanları görmek olanaklı değildir. Bunun için de gerekli ve yeterli miktarda verinin elde edilebileceği, korunmuş bir kentsel doku üzerinde çalışmak gerekir. Kendi geçmişiyle barışık, mimari tasarım değerine sahip yapılaşma birikiminin dönem örneklerine saygılı, yeni yapılaşmasını da bu birikime zarar vermeden üreten, özgünlüklerini bugünün dinamikleriyle bağdaştırabilmiş ve dün ile bugün arasında güncel bir uyum sağlamayı başarmış bir yerleşim, sözü edilen yer-kavram uyumunun sağlanmasında ideal bir yer olarak düşünülebilir. Bu düşüncelerden yola çıkarak katmanlaşmanın oluşumuna yol açan dinamikleri dönemsel ve sosyo-kültürel dönüm noktaları üzerinden okuyabilmek için İstanbul Adaları dahilinde bulunan Büyükada, araştırmaya örneklem alan olarak seçilmiştir.

ARAŞTIRMA MAKALESİ / RESEARCH ARTICLE

Büyükada, tarihsel süreçte birçok mimari uygulama ve akımın kendini göstermesine sahne olmuş bir yerleşim yeri olarak mimari birikim bağlamında önemli bir veri potansiyeline sahiptir. Diğer yandan, İstanbul genelinde yıllardır devam eden ve kentin yapısal ve yerleşimsel belleğinde bir takım köklü değişimlere neden olan uygulamaların Adalar'da olmayışı da bölgenin geçmiş dönemlere ait somut izler barındıran bir yapılaşmayı koruyabilmesini sağlamıştır. Bu gerçekliklerden hareketle çalışmanın amacı, Büyükada özelinde geçmişten günümüze dek kozmopolit toplum yapısının ve sosyo-kültürel çeşitliliğin mimariye yansımaları ve bu yansımaların getirdiği değişimlerin oluşturduğu katmanlılığı palimpsest kavramı bağlamında sistematik bir şekilde ele almaktır.

Metaforik katman fikri, jeoloji ve biyoloji gibi doğa bilimleri kapsamında yer alan ve insan müdahalesi dışında oluşan katmanlaşmalardan çok farklıdır. Bu yüzden bu çalışmada katmanlaşma kavramı, yer ve yapılaşma ile ilişkisindeki anlamını açıklığa kavuşturmak amacıyla palimpsest metaforuyla özdeşleştirilerek ele alınmıştır. Gerçekleştirilen alan çalışmasıyla da örneklem alan olan Büyükada'daki tarihi ve kültürel birikime ilişkin fiziksel izlerin takip edilmesi ve bu izleri ortaya çıkaran faktörlerin palimpsest kavramı rehberliğinde saptanması amaçlanmıştır. Bunu yaparken palimpsesti de başlı başına bir araştırma tekniği olarak kullanmak hedeflenmiş, araştırmalar sonucunda çalışmanın veri deposu olan yapıyı çevrenin geçirdiği değişimlerin söz konusu kavramdan yola çıkarak nasıl sınıflandırılabileceğini örneklendirmek amaçlanmıştır.

Alan araştırmasında farklı dönem örneklerinin ve üslupların bir arada bulunduğu Büyükada'daki mimari doku, önce yapıyı çevrenin değişim süreçlerine göre dönemlere ayrılarak gruplandırılmış ve mimari tasarım değeri ve tarihsel özellikleriyle ön plana çıkan örnekler üzerinden incelenmiştir. Ardından palimpsest kavramı yardımıyla katmanları yorumlayabilmek için yerinde gözlemler yapılarak alan ve yapı ölçekli değişimler tespit edilmiş ve örneklenmiştir. Buradaki amaç, fiziksel olarak varlığını sürdürse de kullanıcısı değişen, bu sayede işlevi de değişmiş olabilen ya da biçimsel ve yapısal olarak değişime uğrayan, tamamen yok olan veya bir kısmı günümüze ulaşan yapılar ve alanlar üzerinden katmanları somut bir biçimde görmeye çalışmaktır. Bu nedenle değişim incelemelerine yapı ölçeğinde bakarken; fiziksel ve işlevsel değişimlerle birlikte kayıp yapılar da incelenmiştir. Alan ve yapı ölçekli incelemelerin ardından ise; dönemsel ve kültürel dinamiklerin yere bir yansıması olan ve yer üzerinde bir üst üste okunma gerçekliği yaratan yer adlarındaki değişimler, üçüncü bir değişim incelemesi olarak toponimik değişimler başlığında incelenmiştir. Son olarak ise bağlı buldukları mimari birimlerin oluşum öykülerini anlatmaları bağlamında anlamlandırılabilen katmanlı birliktelikler saptanıp yorumlanmış ve bu süreçte sentezlenen bilgiler kavramın kuramsal ışığında temellendirilmiştir. Çalışmanın önerdiği tüm bu adımlar, palimpsestin bir araştırma metodu olarak kullanılmasındaki aşamalardır.

## 2. Büyükada'daki Yapılı Çevrenin Değişim Süreçleri

Araştırmanın ilk ayağı Büyükada'nın imar ve inşaa süreçlerinin tarihsel dönemler bağlamında incelenmesi üzerine kuruludur. Bu bölümde adada yapılaşma süreci dönemlere ayrılmış ve dönemsel eşikler üzerinden örnekler verilmiştir.

Dönemlere göre ayrılan değişim süreçleri; sayfiyeleşme öncesi geleneksel dönem, sayfiyeleşme ve köşkler dönemi, villa tipi müstakil konutlar dönemi ve apartmanlaşma dönemi olarak sıralanmıştır. Bu dönemler içerisinde yapı örneklerinin inşa edildiği yıllar değişiklik gösterebildiğinden dönemler arasında kısmen geçişkenlik olduğu düşünülebilir. Her yapı tipolojisindeki ilk örneklerin ortaya çıktığı yıllar ise dönemsel değişimin başlangıcı olarak kabul edilebilir. Dolayısıyla dönemler arasındaki ayrımı zamansal olarak keskin bir şekilde yapmak mümkün olamasa da burada önemli olan nokta, bir yapının inşa edildiği yıldan ziyade ait olduğu tipolojinin dönemsel özelliklerini yansıtmasıdır. Çalışmadaki örnekler çoğunlukla her döneme ait karakteristik özellikleri belirgin bir şekilde yansıtan yapılardan seçilerek verilmeye çalışılmıştır.

### 2.1. Sayfiyeleşme Öncesi Geleneksel Mimari Dönemi

Büyükada'da Bizans döneminin tamamını ve Osmanlı idaresinin 19. yüzyıl ortalarına kadarki dönemini kapsayan süreçte sakin bir yaşam süren bir köy yerleşiminin süregeldiğini söylemek mümkündür (Pinguet, 2018). Bu dönemler, adadaki sosyal ve iktisadi hayatın daha çok kendi içinde devindiği bir dönemdir. Günümüze kıyasla oldukça az sayıda insanın yaşadığı, balıkçılık ve tarımla geçimini sağlayarak yaşam sürdüğü bu dönemler, adadaki yapılaşmanın da söz konusu toplulukların sosyo-ekonomik durumları, o yıllara ait yapıım teknikleri ve malzeme çeşitleri gibi şartların etkisiyle şekillendiği dönemlerdir. Ada mimarisinin geleneksel dönemi olarak nitelenen dönem; adanın sayfiyeleşmeye başladığı yıllardan önce inşa edilmiş, gösterişten uzak, fonksiyonelliğin ön plana çıktığı, görece yalın ve sade tasarımlara sahip, ancak kendi bütünlüğü içinde bir estetik denge ve çevresiyle uyum gözetilerek tasarlanmış yapıların inşa edildiği dönemdir. Bu dönemlerden günümüze kalabilen yapıların en eski karakteristik örnekleri, müstakil aile evleri olan ahşap konutlarla birlikte klasik bazilikal planda kâgir yapılar olan Rum-Ortodoks kiliseleri ve manastır kompleksleridir. Konut örnekleri çoğunlukla 19. yüzyıla tarihlenmekte olup, kilise ve manastırlar yapılarının bugünkü formları ise 19, 18 ve 17. yüzyıla kadar geri sürülmektedir (Millas, 2014). Günümüzde adanın en eski konut örnekleri olan ve geleneksel üslupta veya bu üsluba en yakın biçimde tasarlanmış olan ahşap ada evleri; 19. yüzyılda veya 20. yüzyıl başlarında inşa edilmiş, genellikle iki katlı, çoğunlukla cumbalı ve karakteristik Türk ahşap konut mimarisinin İstanbul'da veya yakın çevresinde benzer örneklerine sıkça rastlanan tipte konutlardır (Şekil 1). Adanın merkezî konumunda yer alan ve küçük ölçekli ticari faaliyetlerin sürdürüldüğü "çarşı" bölgesi ile bu bölgenin yakın çevresinde yayılım gösteren söz konusu konut yerleşimleri bu dönemin tipik örnekleri olarak gösterilebilir. Ayrık nizamda yerleşimler ise daha çok çarşı bölgesinden uzaklaştıkça yani konut yerleşiminin dış çeperlerine yaklaştıkça artış göstermektedir (Sunalp, 2020:42). Kendi parseli dahilinde bahçe içinde konumlanan söz konusu ayrık nizam yerleşimlerinin, daha çok adanın sayfiyeleşmeye başladığı dönem olan 19. yüzyıl sonlarından itibaren artış gösterdiğini söylemek mümkündür.



Şekil 1: Büyükkada Çarşı bölgesinde geleneksel tipte ahşap konutlar (Yazar-2020)

## 2.2. Sayfiyeleşme ve Yazlık Köşkler Dönemi

Büyükkada'da 19. yüzyıl ortalarında düzenli vapur seferlerinin başlamasıyla sağlanan ulaşım kolaylığı sayesinde sayfiye yerleşimleri oluşmaya ve giderek artmaya başlamıştır. Söz konusu yerleşimlerden söz edilirken, geniş bir bahçe içinde yer alan ve çoğunluğu ahşap yapılar olan köşkler kastedilmektedir (Şekil 2 ve 3). Ada'daki ilk sayfiye yapıları olan köşkların yapım tarihleri 19. yüzyıl ortalarından başlayıp 20. yüzyıl başlarına kadar uzanan zaman dilimine yayılmaktadır. Bu dönem, yazlık kullanım amaçlı köşk tipi müstakil konut inşaatlarının yoğunlaştığı dönem olması nedeniyle "sayfiyeleşme ve yazlık köşkler dönemi" olarak isimlendirilmiştir. Ancak sadece köşkler değil, sayfiyeleşmenin ve düzenli ulaşımın getirdiği kalıcı ve geçici yoğun nüfusun ihtiyaçlarını karşılamak üzere adanın mimari birikiminde önemli yer tutan otel, okul, ibadethane gibi konut dışı kullanımlara yönelik yapılar da çoğunlukla bu dönemde inşa edilmiş olduğundan bu başlıktaki incelemelere dahil edilmiştir (Şekil 4 ve 5). Freely (2010:37), bu dönemi "mimarlıkta çeşitlilik, serbestlik, zenginlik" dönemi olarak yorumlamaktadır. Eklektik, Neo-gotik, Neo-klasik, Art Nouveau gibi üslupların sahneye çıktığı söz konusu dönem, adanın üslup bakımından en çok çeşitlilik kazandığı dönem olmakla birlikte; buna form, fonksiyon ve malzeme çeşitliliğini de eklemek mümkündür.



Şekil 2: Sevastopulo Köşkü  
(Yazar-2020)



Şekil 3: Şehzade Abdülkadir Efendi Köşk  
(Yazar-2020)



Şekil 4: Splendid Oteli (1911) (URL-1)



Şekil 5: Büyükkada Rum İlkokulu (1914)  
(Yazar-2021)

### 2.3. Villa Tipi Müstakil Konutlar Dönemi

Büyükkada'daki çok çeşitli yapı örnekleri arasına, Osmanlı sayfiye kültürünün klasik konut tipolojisi olan köşklerin inşa edildiği dönemden sonra; tasarım, strüktür ve malzeme detaylarıyla yeni bir konut anlayışı getiren villa tipi müstakil konutlar dahil olmaya başlamıştır. Tüm dünyada hızla yayılan modern, Art Deco gibi stiller 1930'lu yıllardan itibaren Büyükkada'da da görülmeye başlamış ve yine büyük çoğunluğu yazlık kullanım amacına hizmet veren, geniş bahçeler içerisinde yer alan konutlar olarak inşa edilmişlerdir (Şekil 6 ve 7). Bu yapıların bir kısmı kâgir yapılar olmakla birlikte, bir kısmı ise adada betonarme karkas taşıyıcı sistemle inşa edilen ilk binalardır. Adada villa tipinin görülmeye başladığı 1930'lu yıllardan 1960'lara değin inşa edilmiş olan söz konusu konutlar, tasarımlarıyla ön plana çıkan ve taşıdıkları mimari üsluplarla karakterize olan yapılardır.



Şekil 6: Dersan Evi (1932) (Yazar-2020)



Şekil 7: Orhan Şahinler tasarımı villa (1957)  
(Yazar-2020)

### 2.4. Apartmanlaşma Dönemi

Büyükkada'da 20. yüzyılın ikinci çeyreği itibarıyla ise iki veya üç katlı ilk apartman örnekleri ortaya çıkmaya başlamıştır. Adadaki en eski apartman örnekleri, adanın merkez yerleşimini oluşturan çarşı bölgesi ve yakın çevresinde bitişik nizamda inşa edilmiş olan iki veya üç katlı konutlardır (Şekil 8). 20. yüzyılın ikinci yarısıyla birlikte ise, kat sayısının artış gösterdiği, giriş kapısı ve pencere boyutlarının genişlediği apartman tiplerinin orta çıktığı ve yaygınlaştığı görülmektedir.

ARAŞTIRMA MAKALESİ / RESEARCH ARTICLE



Şekil 8: Büyükada'da bitişik nizamda inşa edilen ilk apartman örnekleri (20.yy ikinci çeyreği) (Yazar-2020)



Şekil 9: Büyükada'da ayırık nizamda inşa edilen ilk apartman örnekleri (1950'ler) (Yazar-2020)

Ayrıca bu yıllarda sayfiye bölgelerine özgü bahçeli, balkonlu ve geniş teraslı apartmanlar da giderek yaygınlaşmaya başlamıştır (Sunalp, 2020:42) (Şekil 9). İlk olarak iki ya da üç katlı bitişik nizam yapılarla başlayan apartman örneklerinin, yüzyılın üçüncü çeyreği itibarıyla giderek artan kat sayısı ve genişleyen cepheleriyle, büyük bahçeler içerisinde yer alan, havuzlu, geniş teraslı ve balkonlu sayfiye yapılarına evrildiği görülmektedir. Nitekim Büyükada'da merkez yerleşim bölgesinden uzaklaşıldıkça geniş parseller içerisinde ayırık nizamda konumlanan bu tarz bahçeli apartman örneklerine sıkça rastlanmaktadır (Şekil 10).



Şekil 10. Büyükada'da ayırık nizamda inşa edilen bir apartman - 2000'li yıllar (Yazar-2021)

Dolayısıyla Büyükada'da apartman tipindeki konutların yaz-kış sürekli kullanım veya sadece yazlık kullanım için tasarlanmış olmasına göre kendi içinde çeşitlilik gösterdiği görülmektedir. Ada merkezinde yer alan ve büyük çoğunluğu bitişik nizamda konumlanan apartmanların ağırlıklı olarak yaz-kış sürekli kullanımda olan konutlar oldukları, ayırık nizamda konumlanan apartmanların ise çoğunlukla yazlık kullanıma hizmet eden konutlar oldukları görülmektedir. Bu durum bir tasarım anlayışı olarak mevsimlik kullanım kriterinin mimari biçimlenişe yansımaları bağlamında da okunabilir.

Örneğin merkezî yerleşimde yer alan bitişik nizam apartmanlarda kalın duvarlar, küçük boyutlu pencereler, dar balkonlar ve üstü siperlikli ana girişler görülürken, yazlık kullanıma hizmet eden ayırık nizam apartmanlarda ise geniş balkonlar, veranda ve teraslar, büyük boyutlu kayar kapı ve pencereler gibi farklılaşan tasarım detayları göze çarpmaktadır. Dolayısıyla adada; geleneksel mimari, yazlık köşkler, villa tipi müstakil konutlar ve apartmanlar olarak dört dönemde sınıflandırılan mimari doku içerisinde, tasarım anlayışı bağlamında yıllar boyunca en çok değişim ve gelişim gösteren yapılaşma tipinin apartmanlar olduğunu söylemek mümkündür. Bu değişimin gerçekleşmesinde, 20. yüzyılda büyük bir hızla gelişen yapım teknolojilerinin ve giderek değişen sayfiye kültürünün etkisi büyüktür.

### 3. Katmanlaşma Bağlamında Değişim İncelemeleri

Büyükada'daki yapılı çevrenin büyük bir kısmı, tarihsel süreç boyunca çeşitli fiziksel müdahaleler sonucunda değişik büyüklük ve özelliklerde başkalaşım göstermiştir. Yapılaşma üzerindeki müdahaleler hiçbir zaman kentsel dönüşüm tarzı toplu hareketlenmeler şeklinde olmayıp, farklı yapılar için farklı zamanlarda tekil tadilatlar veya yıkımlar biçiminde olmuştur. Ancak yapıların tek tek de olsa bir değişime uğraması, doğal olarak bütüncül değişimleri de beraberinde getirmiştir. Dolayısıyla değişimleri alan bazında ve yapı ölçeğinde iki ölçekte kategorize etmek mümkündür. Söz konusu değişimler bazı konumlarda gözle görülebilecek durumdayken; bazı mahallerde ise yapıların, yapı elemanlarının veya alanların günümüze ulaşmamış olması dolayısıyla eski fotoğraf, çizim veya harita gibi belgelerden yararlanılmıştır. Bir yapıya ait herhangi bir parça, bölüm gibi kalıntıların geçmişte hangi amaçlara hizmet ettiğini tespit etmek, o yapının bütünüyle olan ilişkisini anlamak ve bugünkü kullanım değeriyle karşılaştırmak; yapılaşmada ve kentsel mekânda oluşmuş katmanların şifrelerini çözmek, palimpsestin satır aralarını okumak gibi düşünülebilir. Palimpsestteki üst üste binmişlik halinde eskiyi açık bir şekilde okuyabilmek mümkün olabildiği gibi, kısmen okuyabilmek ya da ancak çok küçük bir parçasından yola çıkarak ilk yazıya dair çıkarımlar yapabilmek de mümkündür. Bu gerçeklikten hareketle, şehir ve mimariyi bir palimpsest gibi okuma yani katmanlarını anlamlandırma düşüncesi söz konusu parçaların önemini göstermektedir. Bu okumaların yapılabileceği yapılar veya alanlardan geriye kalabilen ve ait olduğu dönemin izlerini yansıtan herhangi bir parçanın bugünün fiziksel çevresiyle oluşturduğu birliktelikler, toplumsal ilişkilerin dönemsel nitelikleri bağlamında geçmişle bugün arasında bir köprü kurmaya yardımcı olabilmektedir. Bu noktada Mumford (2007:14)'un, bir yerin bugünkü durumuna dair daha iyi bir kavrayışa ulaşmak için eski yapıların ve eski işlevlerin izlerini sürme önerisinin de bu kanıyı destekler nitelikte olduğu düşünülmektedir.

#### 3.1. Alan Bazlı Değişimler

Büyükada'daki yapılı çevreyi sınırlayan, yol ve yerleşme biçimlerini şekillendiren en önemli faktör, arazinin doğal coğrafi sınırları olan kıyı şerididir. Bunun böyle olmasının nedeni söz konusu yerleşimlerin bir ada üzerinde şekillenmiş olmasıdır. Dolayısıyla adada çeşitli dönemlerde gerçekleştirilmiş kıyı dolgusu çalışmaları da adadaki en belirgin alan bazlı değişim örneklerini ortaya çıkarmıştır.



ARAŞTIRMA MAKALESİ / RESEARCH ARTICLE

Büyükada'nın yapılaşma sürecine bakıldığında şimdiye kadar gerçekleşmiş en önemli alan bazlı değişimin; 1867 yılında inşa edilen, Saat Meydanı civarını ve bugünkü iskelenin ve restoranların yer aldığı rıhtımı kapsayan kıyı dolgu alanı olduğu söylenebilir (Şekil 11 ve 12). Adanın kuzey ucunda bulunan ve daha önceleri kayalık yarlar ve falezlerle sınırlanan bu alan, 1867 yılında Fransız müteahhit Joseph Baudouy'un şirketinin yükleniciliğinde toprakla doldurulmuş ve adanın bugünkü anlamda en merkezî konumu olan meydan ortaya çıkmıştır (Akpınar, 2014:68 ve Millas, 2014).

Benzer şekilde, söz konusu rıhtım üzerinde yer alan ve bugünkü vapur iskelesinden günümüzdeki adıyla Fenerbahçeli Lefter Sokağı'nın başlangıcına kadar ilerleyen Gülistan Sokak, 1980'li yılların sonlarında sahilin ikinci kez doldurulmasıyla doğu yönüne doğru uzatılmış ve bugünkü Adalar Belediye Başkanlığı binasının önünden geçen sahil yolu inşa edilmiştir. Söz konusu sahil yolu sadece yaya ve bisiklet trafiğine açık bir yol olmakla birlikte, lineer formda bir park niteliğindedir. Bu alan, Büyükada'da günümüze kadar gerçekleştirilen en uzun kıyı düzenlemesi olup diğer bir alan bazlı değişim örneği olarak gösterilebilir.



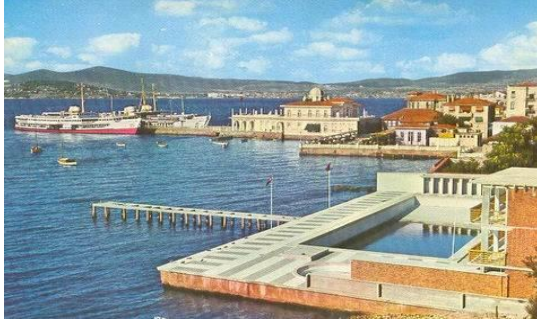
Şekil 11: Raymund Haritası'nda dolgu alanları  
(1-Rıhtım dolgusu, 2-Liman dolgusu, 3-Sahil yolu)



Şekil 12: Rıhtım dolgusunun görünümü  
(Yazar-2021)

Başka bir alan bazlı değişim örneği ise, yine aynı rıhtımın batı ucunda yer alan eski limanın doldurulmasıyla park haline getirilen alandır (Şekil 13). Söz konusu alan üzerinde cafe, restoran gibi ticari işletmelerle birlikte, motor ve deniz otobüsü iskeleleri ve Atatürk Meydanı yer almaktadır (Şekil 14). Bu alan, eski liman ve yakın çevresinin sınırlı mekansal organizasyonunun getirdiği kapasite yetersizliği nedeniyle 1980'li yıllarda doldurulmuş ve geniş bir kamusal alan haline getirilmiştir.

ARAŞTIRMA MAKALESİ / RESEARCH ARTICLE



Şekil 13: Liman doldurulmadan önce (URL-2)



Şekil 14: Park ve iskelelerin yer aldığı liman dolgu alanı (Yazar-2020)

Alan bazlı bir diğer değişim örneği ise Aya Nikola Mevkii'nde yine bir kıyı şeridinde yer alan ve bugün üzerinde *Yıldırımspor Gençlik ve Kültür Kulübü* ve Adalar Müzesi'nin de yer aldığı dolgu alanıdır. Yılmaztürk Caddesi ile deniz arasında kalan ve geçmişte doğal bir sahil niteliğindeki dolurularak bugünkü haline getirilen söz konusu alanın büyük bir kısmı da belediye tarafından feribot iskelesi ve araç park alanı olarak kullanılmaktadır (Şekil 15).



Şekil 15: Aya Nikola Mevkii kıyı dolgu alanı (Yazar-2021)

Tarihsel süreçte Büyükada'nın birçok noktasında bir yapı adasını bütünüyle dönüştüren ya da içinden yol geçirilmesiyle birkaç parçaya bölen, hatta herhangi bir yapı adasını tamamıyla ortadan kaldıran, çoğunlukla da yeni yapı adaları oluşturan değişimler de gerçekleşmiştir. Bu tarz değişimleri de alan bazlı değişimler olarak nitelenebilir. Bu değişimler, ada ile ilgili ulaşılabilen en eski haritalar olan 19. yüzyıla veya 20. yüzyıl başlarına ait haritalarla bugünkü haritalar karşılaştırıldığında veya yerinde gözlemler yapıldığında fark edilmektedir. Bunlardan biri, Arabacılar Meydanı olarak bilinen alanın doğu kesimidir. 20. yüzyıl başlarındaki sokak düzenlerini gösteren haritalara bakıldığında geçmişte burada bir yapı adasının mevcut olduğu görülmekteyken (Şekil 16); günümüzde bu alan yol niteliğinde asfalt kaplı bir biçimde boş bir meydan formundadır ve araç park alanı olarak kullanılmaktadır (Şekil 17).

ARAŞTIRMA MAKALESİ / RESEARCH ARTICLE



Şekil 16: Raymund Haritası'nda Arabacılar Meydanı'ndaki yapı adası



Şekil 17: Günümüzde Arabacılar Meydanı doğu kesimi (Yazar-2020)

Benzer şekilde adada geçmişte boş arsa, tarla ya da çayır niteliğindeki yakın geçmişte yapılaşarak yerleşime açılan kesimler de alan bazlı değişim örnekleri olarak değerlendirilebilir. Adanın merkezî yerleşim bölgesinin güney-doğu yönünde konumlanan Tepeköy semtinde mevcut yerleşim alanlarının çeperlerinde kalan yeni yerleşimler bu gibi alanlara örnek gösterilebilir (Şekil 18). Buradaki alanlar genellikle 1980'li yıllardan itibaren imara açılan, çoğunlukla ayırık nizamda ve seyrek dizilimde inşa edilen bahçeli konutlar ile bazı eğitim yapılarının yer aldığı yapı adalarından ve bu adalar arasındaki sokaklardan oluşan alanlardır.



Şekil 18: Tepeköy civarında yeni yerleşimler (Yazar-2021)

### 3.2. Yapı Ölçeğinde Değişimler

Büyükada'daki yapı ölçekli değişimlerin büyük çoğunluğu konutlarda, ticari amaçlı kullanılan özel mülklerde ve kamusal kullanıma hizmet eden yapılarda gerçekleşmiştir. Zira geçmişte çoğunluğu ahşap yapılar olan bu yapıların bir kısmı çeşitli dönemlerde gerçekleşen yangınlara veya uzun süre metruk kalma gibi durumlara direnemeyip yıkılmıştır. Benzer şekilde bir kısım yapı da bakımsızlık sonucu yıpranma ya da salt işlev değiştirme gibi nedenlerle kapsamlı restorasyonlar geçirmiş ve değişime uğramışlardır. Bunların dışında kalan ibadethane ve eğitim yapıları ise büyük oranda orijinal durumlarını korumaktadırlar.

**ARAŞTIRMA MAKALESİ / RESEARCH ARTICLE**

Burada yangına karşı dayanıklılık faktörünün belirleyici olduğunu söylemek mümkündür. Çünkü ibadethane ve eğitim yapıları genellikle yığma yapılar olmaları nedeniyle yangınlara karşı daha yüksek direnç gösterebilmişlerdir. Bir diğer etkense yapı sahiplerinin çeşitli nedenlerle gerekli görmeleri sonucu konutlarda gerçekleşen kısmi ya da kapsamlı değişimlerin ibadethane ve eğitim yapılarında gerçekleşmemiş olmasıdır. Bu durum; söz konusu yapıların kutsallığına gösterilen saygı, yapının sürekli kullanımda olan bir yapı olması veya yapının herhangi bir kişinin mülkiyetinde olmayıp vakıf malı statüsünde oluşuyla muhtemelen yakından ilişkilidir. Zira bu gibi durumlarda yapılacak herhangi bir tadilat ya da benzeri bir değişiklik için verilecek karar tek bir kişinin değil, yönetim kurulu benzeri bir oluşumun tasarrufunda olmaktadır. Dolayısıyla özel mülkiyet yüzü sıkça değişim gösteren bir yerleşim bölgesinde, örneğin bir kilise, cami ya da okul yapısının bu değişimler süreci boyunca diğer yapılara göre orijinalliğini daha uzun süre koruyabildiğini söylemek mümkündür.

### **3.2.1. Fiziksel ve İşlevsel Değişimler**

Bir yapının sahip olduğu bezemeler, üsluptan kaynaklanan detaylar, büyüklükler, mekan kurgusu ve konumlanması gibi biçimsel özellikler veya taşıyıcı sistem, malzeme gibi yapısal özellikler zaman içerisinde çeşitli nedenlerle gerçekleştirilen restorasyon ya da renovasyonlar nedeniyle değişime uğrayabilir. Bu biçimsel ve yapısal değişiklikler, bir yapının geçirebileceği fiziksel değişimler olarak nitelenebilir. Ayrıca bir yapının özgün halinde fiziksel bir değişim olup olmamasından bağımsız olarak kullanım amacının yani işlevinin değişmesi de söz konusu olabilir. İşlevsel değişimlerin de bir bölgedeki yapılar çevrenin oluşum sürecini ve kent yaşamının kültürel boyutunu etkileyerek bir katmanlaşma durumu yarattığı düşünülebilir. Dolayısıyla Büyükada'da katmanlaşmayı okumak amacıyla incelenen değişimlere yapısal ölçekte bakıldığında, yapıların geçirdiği değişimler ana hatlarıyla fiziksel ve işlevsel değişimler olarak gruplandırılmış ve bu değişimlerin her ikisini birden geçirmiş yapılar ise üçüncü bir grup olarak değerlendirilmiştir. Büyükada'da fiziksel ve işlevsel değişim geçiren otuz beş adet önemli yapı aşağıdaki tabloda sıralanmıştır (Tablo 1). Söz konusu yapıların büyük çoğunluğu 19. yüzyıl yapılarıdır.

**Tablo 1. Fiziksel ve İşlevsel Değişimler**

Yapı	İşlevsel Değişim	Fiziksel Değişim
Hacopulos Köşkü	Konut - Otel - Hükümet Konağı	-
Canbulad Bey Köşkü	Konut - Belediye - Sağlık Ocağı	-
Fabiato Köşkü	Konut - Kültür Evi - Adliye	-
Hotel Venezia	Otel - Konut - Kültür ve Müzik Der.	-
Doré Oteli / Lazaridis Oteli	Otel - Konut + Pasaj	-
Sofronios Evi	Konut - Okul	-
St. Antoine Fransız Mektebi	Okul - Konut	-
Manuk Azaryan / Seferoğlu Köşkü	Konut - Kulüp	-
Castelli İkiz Evleri	Konut - Kulüp	-
Foscolo Mango Selamlık Köşkü	Konut - Tarım Müdürlüğü	-
Peuçak Köşkü	Konut - Otel	-
Meziki Köşkü	Konut - Otel	-
Kazım Paşa Köşkü	Konut - Pansiyon	-

**ARAŞTIRMA MAKALESİ / RESEARCH ARTICLE**

Prinkipo Palas / Rum Yetimhanesi	Otel - Yetimhane	-
Hotel Savoy / Turing Oteli	Otel - Konut	Taşıyıcı sistem
Hotel des Etrangers / Sümer Palas	Otel - Konut	Taşıyıcı sistem, dış cephe biçimlenişi
Hotel Calypso / Akasya Oteli	Otel - Konut	Taşıyıcı sistem
Agopyan Köşkü / Çankaya Palas	Konut - Otel - Konut	Taşıyıcı sistem
Ağasi Efendi Köşkü	Konut - Otel - Konut	Taşıyıcı sistem
Pashalakis Oteli	Otel - Belediye - Karakol - Konut	Taşıyıcı sistem, iç mekan ve dış cephe biçimlenişi
Bedirhan Paşa Köşkü	Konut - Sanatoryum - Otel	Dış cephe biçimlenişi
Sahak Mesrob Ermeni Okulu	Okul - Konut	Taşıyıcı sistem, kat sayısı, iç mekan ve dış cephe biçimlenişi
Saat Kulesi	Şarap satış bayii - Saat Kulesi	Dış cephe biçimlenişi
Selekt Lokantası	Lokanta - Banka	İç mekan ve dış cephe biçimlenişi
Princess Oteli / Ankara Palas	-	Taşıyıcı sistem, dış cephe biçimlenişi
Kalfaoğlu Köşkü	-	Taşıyıcı sistem
İliasko Köşkü	-	Taşıyıcı sistem, kat sayısı, iç mekan, dış cephe
Blaque Bey Köşkü	-	Taşıyıcı sistem, kat sayısı, iç mekan ve dış cephe biçimlenişi
Psakis Köşkü	-	Taşıyıcı sistem, kat sayısı, iç mekan ve dış cephe biçimlenişi
Cemal Bey İkiz Evleri	-	Taşıyıcı sistem
Bahçivanoğlu Köşkü	-	Taşıyıcı sistem, iç mekan biçimlenişi
Muradyan İkiz Evleri	-	Taşıyıcı sistem, iç mekan biçimlenişi
Divan (İskele) Gazinosu	-	Taşıyıcı sistem, iç mekan ve dış cephe biçimlenişi
Belediye Gazinosu	-	Taşıyıcı sistem, iç mekan ve dış cephe biçimlenişi
Yüksek Kahve	-	Dış cephe biçimlenişi

### 3.2.2. Kayıp Yapılar

Büyükada'daki yapılaşma içerisinde tarih boyunca yangın, istimlak, bakımsızlık sonucu çökme gibi çeşitli nedenlerle yıkılarak yok edilmiş kayıp yapılar mevcuttur. Bu yapıların bir kısmının yeri boş arsa niteliğinde olup bir kısmının boş kalan yerinde bazı izlerine hâlâ rastlanabilmekte, bir kısmınınsa yerinde bugün başka yapılar yükselmektedir. Bu yapılar bir şekilde ortadan kalkmış olsa da, yerel tarih anlatımlarında hâlâ adları geçen ve hatta bazıları, bulunduğu bölgenin halen kendi adıyla anılmasına neden olarak o bölgeye adını veren yapılardır. Adadaki kayıp yapıların somut izlerini sürmek günümüz koşullarında pek mümkün olamasa da eski fotoğraflar ya da çizimlerden yola çıkarak değişimin “yok olma” yüzünü araştırmanın, palimpseste doğru yol gösterecek yeni bilgiler sağlayacağı düşünülmektedir.

**ARAŞTIRMA MAKALESİ / RESEARCH ARTICLE**

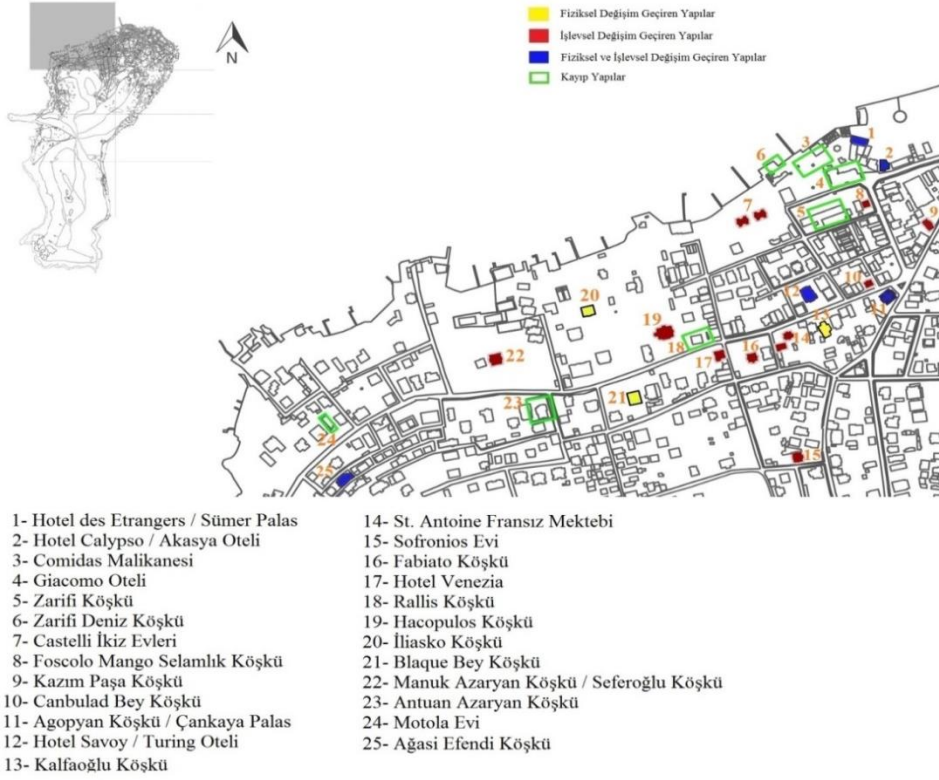
Bu düşünceden yola çıkarak Büyükada'da gerek fonksiyonel gerekse tasarım değeri yönüyle önem arz eden ve gelecekteki tasarımlara da esin kaynağı olabilecek nitelikte on dokuz adet kayıp yapı tespit edilmiş ve yapılar eski fotoğraflar ya da çizimler yardımıyla incelenmiştir. Bu sayede yapıların buldukları konumların geçmişteki görünüşleriyle bugünkü durumları karşılaştırılarak palimpsestteki üst üste yazılma gerçekliğinin silinme ve yok olma yönüne gönderme yapılmıştır (Gezen, 2022:165). Tespit edilen kayıp yapılar aşağıda sıralanmıştır:

- *Aya Yani Kilisesi*
- *Eski Kaymakamlık Binası / Hükümet Konağı*
- *Jandarma Karakolu*
- *Rossolato (Şakir Paşa) Köşkü*
- *Kangelaris Köşkü*
- *Plaj Oteli*
- *Giacomo Oteli*
- *Comidas Malikânesi*
- *Zarifi Köşkü*
- *Zarifi Deniz Köşkü*
- *Rallis Köşkü*
- *Antuan Azaryan Köşkü*
- *Motola Evi*
- *Ziya Paşa Köşkü*
- *Hintıryan Köşkü*
- *Eski Hamson Evi (Villa Hamson)*
- *Değirmen/Un Fabrikası*
- *Büyükada Hamamı ve Hrysovelonis Köşkü*

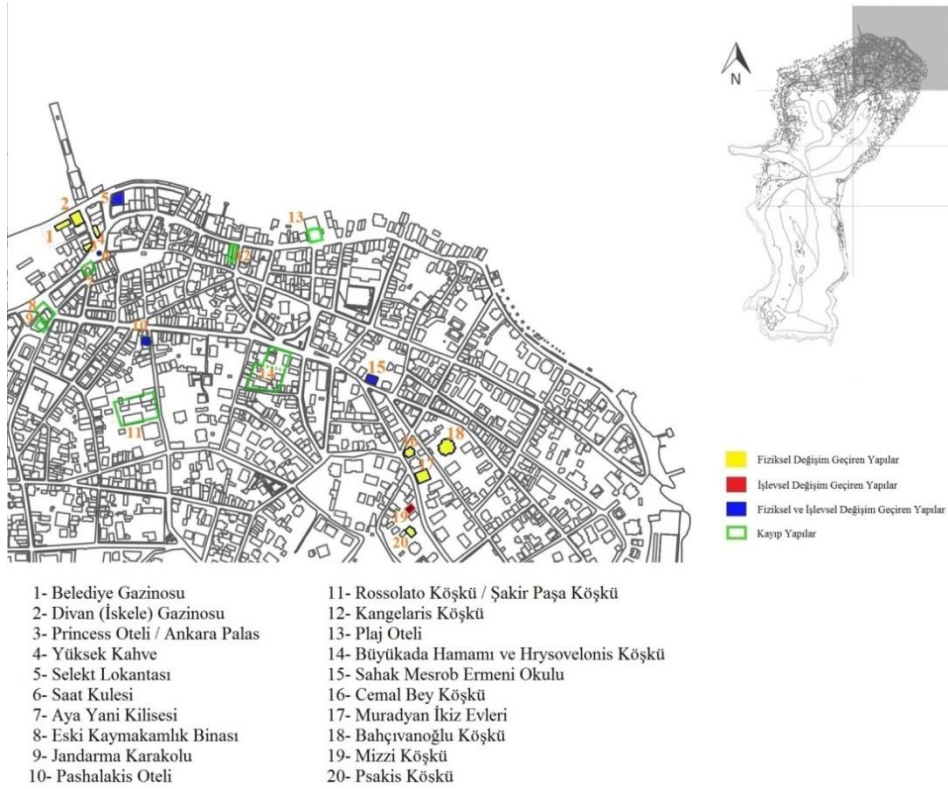
**3.2.3. Yapı Ölçekli Değişimlerin Konumları**

Yapı ölçekli değişimler kapsamında incelenen yapıların alandaki konumlarını belirtmek üzere değişimlere göre kategorize edilerek yerleşim planı üzerinde gösterilmesinin alan araştırmasını somutlaştıran göstergeler sunacağı düşünülmektedir. Buradan hareketle fiziksel ve işlevsel değişim geçiren yapılar ve kayıp yapılar; Büyükada'nın halihazır planında adanın yerleşim alanının altı eşit parçaya bölünmesiyle oluşan planlar üzerinde, inşa edildikleri tarihten bugüne kadar geçirdikleri değişim çeşitlerine göre renklendirilmiştir. Böylece yapı ölçekli değişimlerin konumları bu planlar üzerinde bir arada görülebilir hale gelmiştir. İncelenen yapılar ve değişimler adadaki yerleşim alanının genelini kapsayan söz konusu altı eşit parça halindeki planların beşinde görülebilmektedir (Şekil 19, 20, 21, 22 ve 23).

ARAŞTIRMA MAKALESİ / RESEARCH ARTICLE



Şekil 19: Büyükkada'da Yapı Ölçekli Değişimler – Çankaya Caddesi civarı

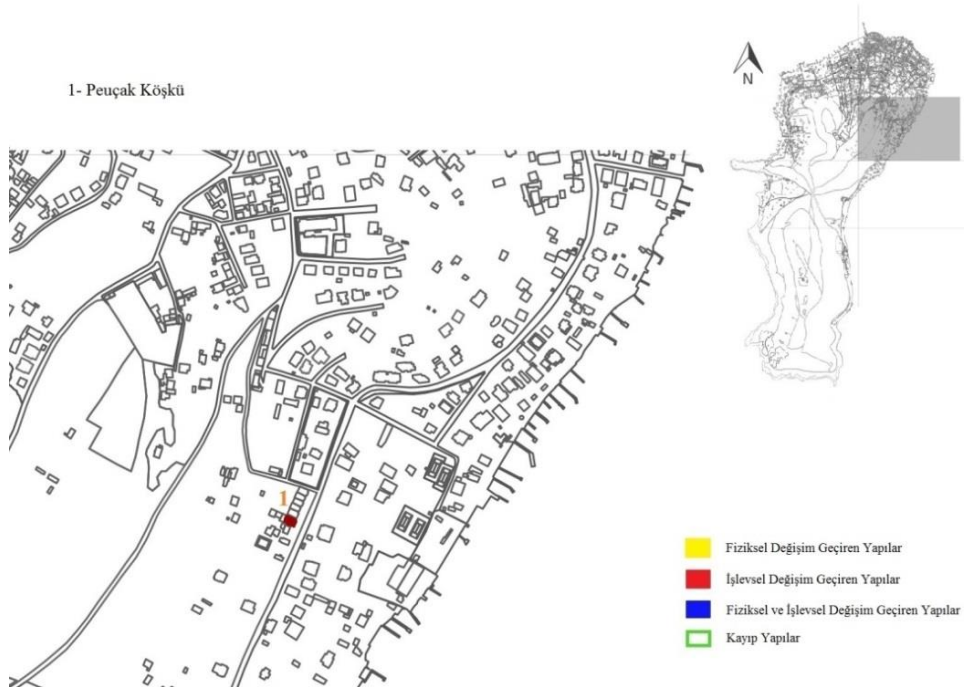


Şekil 20: Büyükkada'da Yapı Ölçekli Değişimler – İskele, Çarşı ve Kumsal semti civarı

ARAŞTIRMA MAKALESİ / RESEARCH ARTICLE

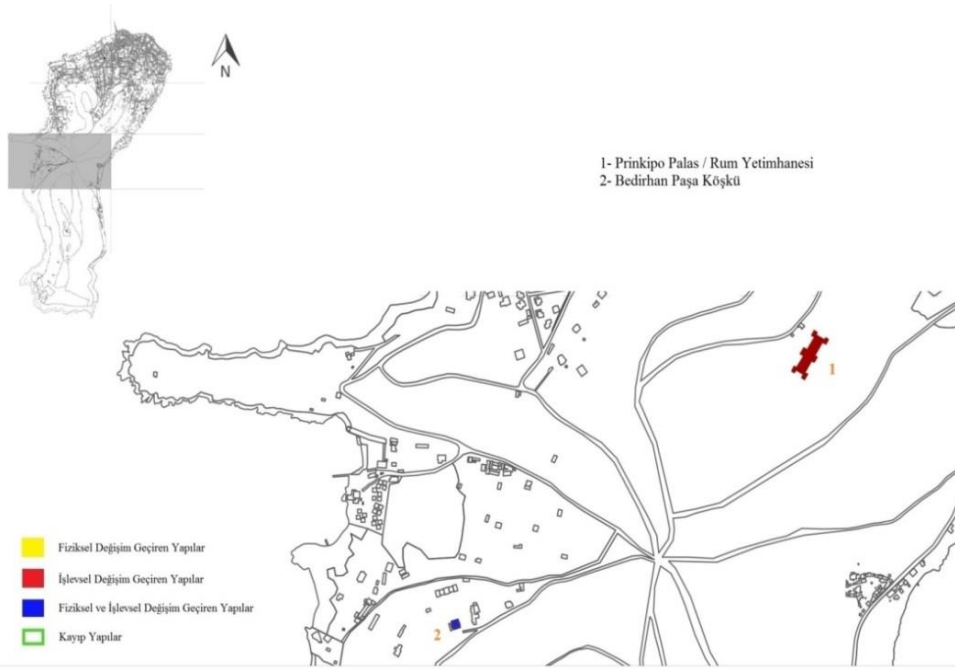


Şekil 21: Büyükada'da Yapı Ölçekli Değişimler – Nizam Mahallesi civarı



Şekil 22: Büyükada'da Yapı Ölçekli Değişimler – Maden Mahallesi civarı





Şekil 23: Büyükada'da Yapı Ölçekli Değişimler – Yörükali Mevkii civarı

### 3.3. Toponimik Değişimler

Organik bir biçimde değişen ya da herhangi bir nedenle değiştirilen yer isimleri incelendiğinde tıpkı palimpsest bir yazmada olduğu gibi bir üst üste yazılma ve okunma gerçekliğiyle karşı karşıya kalınmaktadır. Nitekim Ayataç ve Turhan'a göre; yerin oluşum ve değişimine dair okumalar, yerin fiziksel dokusu üzerinden yapılabildiği gibi yer isimleri üzerinden de yapılabilir. Çünkü yer isimleri sadece adres tanımlamakla kalmayıp; aynı zamanda fonksiyonel, tarihi, kültürel ve yapısal bir imge olarak mekanın sosyo-kültürel kimliğini de ortaya koyarlar (Ayataç ve Turhan, 2018:987).

Büyükada'daki sokak ve cadde isimlerinde gerçekleşen değişimleri Antoine Raymund tarafından "Plan de Prinkipo" adıyla 1912 yılında basılmış haritalar üzerinde somut bir şekilde görmek mümkündür. Raymund haritaları incelendiğinde, haritaların kendi çizim tekniğiyle yazılmış birçok eski sokak ve cadde ismi üzerine el yazısı ile yeniden isim yazıldığı görülmektedir. Tek başına bu haritaların bile eski ve yeni durumu bir arada görmek açısından, adadaki toponimik değişimlerin üst üste görülebildiği bir palimpsest izlenimi veriyor olması dikkat çekicidir.

Büyükada'daki sokak ve caddelerin, meydan, mahalle ve mevkilerin büyük çoğunluğunun isimleri değişmiş olup, özellikle sokak ve cadde isimlerine bakıldığında adadaki çoğu sokak ve caddenin en az bir kez isim değiştirdiği görülmektedir. Bu değişimlerin çoğu, yukarıda ifade edildiği gibi sadece Raymund haritalarından okunabildiği gibi; İstanbul Şehremaneti Harita Şubesi Müdürü Mühendis Necip Bey'in 1918 yılında hazırlattığı haritalardan okunan ilk isimleri, 1934 yılı basımı İstanbul Şehri Rehberi ya da 1955 yılı basımı Haritalı İstanbul Şehir Rehberi gibi rehberlerde kaydedilen yeni isimlerle karşılaştırarak da tespit edilebilmektedir.

**ARAŞTIRMA MAKALESİ / RESEARCH ARTICLE**

Bu kaynaklar arasında yapılan karşılaştırmalar sonucunda söz konusu isim değişikliklerinin büyük çoğunluğunun Cumhuriyet'in ilk yıllarında gerçekleştiği söylenebilir. İkinci kez değişen isimleri ise, Cumhuriyet döneminde hazırlanan şehir rehberlerinde geçen isimler ile günümüzde kullanılan isimler arasında karşılaştırmalar yaparak saptamak mümkündür. Sokak ve cadde isimlerinin geçirdiği değişimler aşağıdaki tabloda bir arada gösterilmiştir (Tablo 2).

**Tablo 2.** Büyükkada'da Sokak ve Cadde İsimlerindeki Değişimler

İLK İSİM	İKİNCİ İSİM	ÜÇÜNCÜ İSİM
Acem Sok.	Kozalak Sok.	
Adalı Sok.	Zambak Sok.	
Amudiya Sok.	Kumsal Sok.	Topuz Sok.
Arslan Sok.	Aslanağzı Sok.	
Aya Dimitri Sok.	Alaçam Sok.	
Aya Nikola Cad.	Yılmaz Türk Cad.	
Aya Yani Sok.	Düz Sok.	
Aziziye Sok.	Müjde Sok.	
Bahçıvanoğlu Sok.	Alpaslan Sok.	
	Ceylan Sok.	
Balık Pazarı Cad.	Balıkçıl Cad.	Şehit Belediye Bşk. Recep Koç Cad.
Banyolar Sok.	Banyo Sok.	
Berberoğlu Sok.	Çiçekli Yalı Sok.	
Büyükkada Cad.	Altınordu Cad.	
	Kumsal Sok.	
Büyük Aya Dimitri Sok.	Zağnos Paşa Cad.	
Camii Şerif Sok.	Ada Camii Sok.	Hamidiye Camii Sok.
Castelli Sok.	Peşkeş Sok.	Yasemin Sok.
Çınar Sok.	Halikarnas Sok.	
Despot Sok.	Karakuş Sok.	
Diaskelo Cad.	Nizam Ardı Sok.	Şehit Murat Yüksel Sok.
Doğramacı Sok.	Donanma Sok.	
Ekmekçi Sok.	Nevruz Sok.	
Ermeni Kilise Sok.	Kaptan Nuri Sok.	Mehmetçik Sok.
Eski Şalçı Sok.	Kesedar Sok.	
Fabrika Sok.	Yahşi Bey Sok.	
Foscolo Sok.	Bahçelerönü Sok.	
Garufalyes Sok.	Karanfil Deresi Sok.	Lala Hatun Cad.
Giacomo Cad.	Çankaya Cad.	
Güzel Sok.	Güzeller Sok.	
Güzeller Çıkmazı	Eski Türk Mektebi Sok.	
Hacı Fotaki Sok.	Özdemir Sok.	
Hamam Sok.	Firuz Sok.	
Hekim Sok.	Sakarya Sok.	
Hristos Cad.	Kadıyoran Cad.	
John Paşa Sok.	Hamlacı Sok.	
Kalfa Sok.	Türkoğlu Sok.	

**ARAŞTIRMA MAKALESİ / RESEARCH ARTICLE**

Kamelya Sok.	Fatih Sok.	
Kamino Sok.	Kamelya Sok.	
Kantarocak Sok.	Büyük İskele Cad.	
Kaptan Yani Sok.	Nizam Köprüsü Mevkii Sok.	Yahya Kemal Beyatlı Sok.
Karakol Sok.	Kolbaşı Sok.	
Katolik Kilise Sok.	İcadiye Sok.	Yeni Sok.
Kefala Sok.	Kefil Sok.	
Konstantinidis Sokak	Kıvılcım Sok.	
	Zağnos Paşa Cad.	
Küçük Karakol Sok.	Gündüzbey Sok.	
Ladas Sok.	Baş Lala Sok.	
Macar Cad.	Oteller Cad.	Yirmiüç Nisan Cad.
Maden Cad.	Malul Gazi Cad.	
Mecidiye Sok.	Peltek Sok.	
Mosse Yani Sok.	Yel Üfürdü Sok.	
Muradiye Sok.	Muratlı Sok.	
Mustafa Bey Sok.	Konak Sok.	
Nevruz Mevkii Sok.	Bahar Sok.	
Nizam Deresi Sok.	Kırlangıç Sok.	
Panaya Kilise Sok.	İsa Çelebi Sok.	
Panayotaki Sok.	Kanarya Sok.	
Panco Sok.	Pancur Sok.	
Paskal Sok.	Şehbal Sok.	
Patrik Sok.	Gazi Mihal Sok.	
Pervanas Sok.	Pervane Sok.	
Piccolo Sok.	Kanarya Sok.	
Protestan Kilise Sok.	Zühre Sok.	
Rihtım Cad.	Gülistan Sok.	Güldalı Sok.
Salahor Sok.	Ceylan Sok.	
Salhane Sok.	Deniz Kulübü Sok.	
Servili Sok.	Selvili Cami Sok.	
Silici Sok.	Sipahioğlu Sok.	
Simota Sok.	Löküncü Sok.	
Sovacı Sok.	Doğanbey Sok.	
Stavrinis Sok.	Tayyareci Mazlum Sok.	
Stavrinu Sok.	Palamut Sok.	Fenerbahçeli Lefter Sok.
Şalcı Sok.	Büyük Şakir Paşa Sok.	
Timiana Sok.	Temenna Sok.	
Valsami Sok.	Akdemir Sok.	
Yalı Sok.	Albayrak Sok.	
Yazıcı Sok.	Oltacı Sok.	
Yeni Bahçe Sok.	Bahçelievler Sok.	
Zeytinlik Sok.	Aydoğdu Sok.	
1.Banyolar Çıkmazı	Ahsen Sok.	
2.Banyolar Çıkmazı	Mercan Sok.	

ARAŞTIRMA MAKALESİ / RESEARCH ARTICLE

Ayrıca alanda yapılan gözlemler esnasında yakın geçmişte ismi değişen bazı sokakların önceki ve son isimlerini gösteren eski ve yeni tabelaları bir arada görerek de bazı son değişimleri tespit etmek mümkün olabilmektedir. Dikkat çekici bir detay olan bu durum, aynı sokak üzerinde her iki ismin birden görülmesi nedeniyle adres tarif etmek ya da bulmak bakımından alanda karışıklık yaratabilecek bir durum olarak yorumlanabilir. Ancak alanda direkt olarak gözlemlenebilen bir “üst üste okunma” gerçekliği sunan bu durumun dahi, bu araştırmaya temel alınan kavram olan palimpsesti çağrıştırdığı düşünülebilir (Gezen, 2022:204).

Değiştirilen sokak ve cadde isimlerinin büyük bir kısmında Rumcadan Türkçeye dönük bir değişim görülmekle birlikte birkaç Fransızca ve İtalyanca kökenli sokak ve cadde ismi de Türkçeleştirilmiştir. Ancak bunların yanında mevcut bazı Türkçe isimlerin de değiştirilmiş olduğu dikkat çekmektedir. Rumcadan Türkçeye dönük değişimlere bakıldığında bazı Rumca kökenli isimlerin seslendirme bakımından çağrıştırdığı yakın bir Türkçe sözcükle yeniden isimlendirildiği, bazılarının ise eski isimle ses veya anlam bakımından herhangi bir benzerliği bulunmayan yeni sözcüklerle değiştirildiği görülmektedir. Yapılan incelemeler sonucunda adadaki sokak ve caddelerin ilk isimlerinin yaklaşık %90'ının değiştiği tespit edilmiştir. İlk ismi değişmeyen az sayıdaki sokak ve caddeye ve yakın geçmişte imara açılarak parselasyonu yapılan kesimlerde yapılaşma etkisiyle sokak olma niteliği kazanıp sonradan isimlendirilen bazı yollara ise bu çalışmada değinilmemiştir.

Büyükada'da sokak ve cadde isimlerinde olduğu gibi birçok semt, mevki ve meydan isimleri de değişim geçirmiştir. Eski adıyla “Prinkipos”, Osmanlı dönemi kayıtlarındaki adıyla “Karye-i Rûmiyan” ve halk deyişimiyle ise Rumca “köy, oturlan yer” anlamında “Hora” olarak bilinen merkezî yerleşim, 19. yüzyılda genişleyerek kendi içinde bir takım mahalle veya semt birimlerine ayrılmış ve bu yerleşimler de yeni adlarıyla anılmaya başlamıştır. Bu yerleşim birimlerinin isimleri o dönemde genellikle bugün bilinen isimlerinden farklı olup çoğunlukla Rumca kökenli isimlerdir. Merkez yerleşim çevresinde gelişen bu birimler o dönemki isimleriyle; “Kumsal Mevkii”, “Ladas Mahallesi”, “Lonca Mahallesi”, “Macar Mevkii”, “Giacomo Mahallesi”, “Hristos Mahallesi” ve “Garufalyes Mevkii” olarak sıralanabilir (Millas, 2013). Büyükada 1911 yılında ise idari bakımdan altı mahalleye bölünmüş ve bu mahalleler; Nizam, Meşrutiyet, Karanfil, Cami, Yalı ve Maden Mahalleleri olarak düzenlenmiştir (Ekici, 2010:232). Cumhuriyet döneminde ise mahalli idare teşkilatlarının yeniden düzenlenmesine yönelik alınan kararlar sonucunda Büyükada; Maden, Nizam, Meşrutiyet, Karanfil, Cami ve Yalı mahallelerinin, “Maden” ve “Nizam” mahalleleri altında birleştirilmesiyle iki muhtarlığa ayrılmıştır. Sokak, cadde veya semt isimlerinin yanında Büyükada'nın kendisinin geçmişten bugüne kadar aldığı isimlerin tarihsel süreçteki evrimi de başlı başına belirgin bir toponimik değişim örneğidir (Gezen, 2022:209). Geç Roma ve Bizans dönemlerinde kullanılan ilk isimleriyle “Megalo / Megalo Nisi” (Büyük / Büyük Ada), “Prinkipos / Prinkipo Nisi” (Prens / Prens Adası) olarak anılan ada, Osmanlı döneminde ise, bağlı bulunduğu takımadanın “Kızıl Adalar” olarak isimlendirilmesinden hareketle “Kızıl Ada” ve “Ada-i Kebir” (Büyük Ada) isimleriyle anılmış, son olarak Osmanlı İmparatorluğu'nun son dönemlerinde ve Cumhuriyet Döneminde ise “Büyük Ada” ismi resmi olarak kullanılır olmuştur (Millas, 2014).

ARAŞTIRMA MAKALESİ / RESEARCH ARTICLE

#### 4. Katmanlı Birliktelikler

Kentsel yerleşimde palimpsest kavramı yardımıyla okumalar yapılırken; yok olan, yok olmaya direnen ve yeni eklenenlerden oluşan, herhangi bir sınıflandırmaya dahil edilemeyecek özelliklerde birliktelikleri incelemek de katmanları görmek bakımından etkili bir yöntemdir. Gür'e göre insan yapısı çevredeki bilgi ileten göstergeler, ait oldukları dönemin sosyo-kültürel değer ve normlarının ipuçlarını taşır ve anlam iletirler (Gür, 2000). Ancak yapılı çevre üzerinde bu gözlemleri yaparken, yapısal nesnelere yararlanıldığı gibi, kendisi doğrudan yapısal olmasa da yapılaşmayla bir şekilde ilgisi bulunan sessiz tanıklıkların da izlerini sürmek gerekebilir. Çünkü bu tanıklıklar fiziksel, tarihsel ve sosyo-kültürel açıdan mevcut yapılaşmanın oluşum öyküsünü anlatırken, alanın da bir palimpsest gibi katman katman okunmasına yardımcı olurlar. Dolayısıyla alan araştırmalarında çalışmanın akışını destekleyici niteliğe sahip, yere sinmiş olup bir şekilde farkına varılan, tesadüfen oluşmuş olabilen, kendi zamanıyla veya içinden geçtiği dönemlerle bağlantı kurdurabilen anlamlı ya da anlamlandırılabilir her tür katmanlı birlikteliğe birer gösterge olarak örnek verilmiştir. Bu sayede Eco (2019)'nun deyimıyla "göstergelerin anlam kazanacağı yeni bağlamlar ortaya çıkarma", "değişik bakış açıları bulma", "çoktan aşınmış formların yeniden keşfi" gibi edimlerle kentsel yerleşime anlam yaratan bir yapı olarak bakıldığı düşünülmektedir. Burada ortaya konan palimpsest düzeni ve ağları çeşitli kaynaklardan edinilen bilgilerle sentezlenerek bazen sözlü tarih, bazen de sezgisel öngörüler ve hatırlamalar yardımıyla bir yer geçmişinin gölgesinde tanımlanmıştır. Bu nedenle önceki örneklere göre belki daha soyut ve ancak alanda kavranabilir niteliktedirler. Ama çok gerçekçi ve değerlidirler.

Tespit edilebilen birlikteliklerin barındırdığı katmanların, kendi başlarına asal bir mimari birim olmasalar da etraflarındaki diğer mimari birimlerle birlikte düşünüldüğünde anlam taşıyan ve yakın çevresinin oluşum süreci hakkında bilgiler veren birimler oldukları görülmektedir. Örneğin bulunduğu konumda kendinden önce var olmuş bir işletmenin, kulübün, yapının ya da herhangi bir oluşumun adını almış bir yapı, bu adı yaşatan bir işletme ya da bu adla anılan bir mevki (Şekil 24 ve 25) bu birlikteliklere örnek verilebilir. Bu birliktelikler bir yer veya yapıyı isimlendirme alışkanlıkları bağlamında ortaya çıkmış birliktelikler olduklarından kültürel boyutlu toplumsal dinamiklerin mimariye yansımaları göstermektedirler.



Şekil 24: Bir dönemler Golf Kulübünün yer aldığı alanda inşa edilen "Golf Apartmanı" (Yazar-2021)



Şekil 25: Eski Un Fabrikası (Değirmen)'nin yerinde kurulan "Değirmen Plajı" (Yazar-2021)

ARAŞTIRMA MAKALESİ / RESEARCH ARTICLE

Benzer şekilde kendinden önceki bir yapının bahçe kapısı, duvar ya da müştemilat gibi eklentilerini veya sınırlayıcı elemanlarını kullanan başka bir yapı (Şekil 26 ve 27) veya günümüzde özel bir mülkiyetin bahçesinde kalmış bir ziyaretgah olan bir ayazma da katmanlı birlikteliklere örnek verilebilir. Bu gibi örneklerse, önceki bir yapının eklentilerinin bugünün gereksinimlerini karşılamak amacıyla kullanılmasından doğan birliktelikler olmaları nedeniyle gereksinimlere bağlı kullanımların dönemsel olarak mimariye yansımaları göstermektedirler.



Şekil 26: Antuan Azaryan Köşkü'nün bahçe kapısını kullanan bir apartman (Yazar-2020)



Şekil 27: Kadınlar Manastırı'ndan kalma bir nişin fonksiyonel kullanımı (URL-3)

Bu birlikteliklere bakıldığında Tanyeli'nin ifadesiyle “her yeninin, eskilerin yani mevcut olanların tanımladığı bağlamlar üzerine kurulduğu” görülmektedir (Tanyeli, 2020:9). Kroessler (2015:10) ise, palimpsest bir kentte geçmişin anıtları arasında çağın değerlerinin ve katkılarının belirginleştiğini, yeni ile eskinin diyalogu sayesinde gündelik deneyimlerde şehrin cazibesinin yeniden keşfedildiğini söylemekte ve palimpsesti yaşayan bir şehir için ideal bir metafor olarak göstermektedir. Dolayısıyla bu birlikteliklerin ve onların oluşumlarında payı olan kuşakların Büyükada'yı geçmişin bilgilerini bugüne aktaran metinlerin üst üste yazılı bulunduğu bir parşömen gibi kullanarak bir “palimpsest yer” haline getirdikleri görülmektedir.

## 5. Sonuç ve Öneriler

Palimpsest kavramının alandan veri toplama ve verileri yorumlama aşamalarında hem parçalardan yola çıkarak bütüne ulaşmada hem de bütünden yola çıkarak parçaları yorumlamada çift yönlü bir düşünme tekniği sağlayan yönlendirici bir kavram olduğu görülmüştür. Bu kavram ışığında üst üste yazılma gerçekliğini araştırırken incelenen yapıların, alanların ve bazı yapısal birimleri birbiriyle ilişkili kılan oluşumların barındırdığı mimari birimler; katmanlı olma durumunu özelle gösteren birer örnek olarak yorumlanabilmektedir. Bunun yanında farklı dönemlere ait örneklerin yani tarihsel sırasıyla vernaküler müstakil konutlar, köşkler ve villa, apartman, site gibi yapı tipolojilerinin bir arada görülebiliyor olması da yerin yani Büyükada'daki yapı çevrenin genel anlamdaki çok katmanlılığının göstergesi olarak yorumlanabilir.

ARAŞTIRMA MAKALESİ / RESEARCH ARTICLE

Benzer şekilde yerin tarihini ve bir bakıma yapılı çevrenin oluşum öyküsünü anlatan bir çeşit yazılı kaynak olması açısından yer adları üzerinde gerçekleştirilen incelemeler sonucunda tespit edilen toponimik değişimler de palimpsestin alanda gizli kalmış bir diğer yüzünü ortaya çıkarmıştır. Zira Büyükada'da birçoğu özel bir isimle anılan yapıların bir kısmı bulunduğu yakın çevreye veya sokağa adını vermiş yapılar olduğundan yer adlarındaki değişimler de yerin tarihiyle söz konusu yapılar arasındaki yakın ilişkiyi kanıtlar niteliktedir. Tüm bu edinimlerden hareketle Büyükada'nın, yukarıda değinildiği gibi birçok farklı bağlamdan referansla bakıldığında bir "palimpsest yer" olarak nitelenebileceği kanısına varılmıştır.

Palimpseste her bir katman öncekini tamamen yok etmemekte, kendinden önceki yazının mürekkebinin silse bile izlerini parşömenin dokuları arasında korumaktadır. Bu bağlamda Büyükada'yı çeşitli metinlerin üst üste yazılı bulunduğu ve tamamen silinmeden duran eski yazıların yeni yazılanlarla bir arada görülebildiği bir parşömen edasıyla bu fenomene yapısal anlamda sahne olan bir alan olarak görmek; bu birikimi gelecek kuşaklara aktarmak adına söz konusu yerde tasarlanıp uygulanacak olan bundan sonraki yapım faaliyetleri için bir takım öneriler getirmeye yardımcı olabilir. Çünkü parşömen üzerinde yer alan her bir metin bir bilgi aktardığı gibi alanda okunan her katmanın da bir anlatım ve anlama sahip olduğu bir gerçektir. O halde öncelikle günümüze ulaşabilen her katman özgünlükleri bozulmadan yerinde korunmalı, taşıdıkları bilgilerin gelecek kuşaklara aktarılabilmesi için ise sistematik tarihsel anlatımlarla gün yüzüne çıkarılması gerekmektedir. Burada ilk olarak sivil toplum örgütleri ve yerel yönetimler gibi oluşumların sorumlulukları akla gelse de, en az bu oluşumlara yansiyacak kadar sorumluluğun, mülk sahiplerine ve inşaat sektöründe faaliyet gösteren tasarımcı ve yapımcılara da yansıdığı gerçeği unutulmamalıdır. Öncelikle koruma, canlandırma, yenileme ya da yeni yapım faaliyetleri için alınacak kararlar sadece resmi otoritelerin mevzuat kapsamındaki yetki ve onaylarına bırakılmamalı, resmi makamlarca şart koşulmayan ya da dikkate alınmayan konularda gerekli hassasiyetler özellikle yapı sahipleri, tasarımcılar veya yükleniciler tarafından da gösterilmelidir. Yerel yönetimler tarafından bakıldığında ise; taşıdığı mimari tasarım değeriyle öne çıkan, tarihsel özellikleriyle ün kazanmış, ya da üslup veya dönemsellik bakımından özgün niteliklere sahip yapıların, korunması gerekli kültür varlığı olarak kayıt altına alınmış olmasalar bile, yıkımlarına hiçbir şekilde izin verilmemeli ve aslına uygun olmayan restorasyon projeleri onaylanmamalıdır. Bu gibi yapıların, sahipleri tarafından resmi makamlara herhangi bir başvuru yapılması beklenmeksizin, korunması gerekli kültür varlığı olarak tescillenmeleri adına gerekli çalışmalar başlatılmalıdır. Yerel yönetimlerde gerek politik ve ekonomik çekinceler, gerekse bürokratik yavaşlık ve yoğunlukların oluşturduğu çıkmazlar nedeniyle genellikle ikinci plana itilen yerel tarih, kentsel hafızayı belgeleme, kayıt altına alma, tanıtım ve sürdürülebilirlik gibi bilim ve sanat ara kesitinde multidisipliner düşünmeyi ve kolektif çalışmayı gerektiren faaliyetlere ağırlık verilmelidir.

ARAŞTIRMA MAKALESİ / RESEARCH ARTICLE

Bu noktada bir belgeleme çalışması olarak tarihi ve/veya mimari yönden önem taşıyan yapıların giriş kapıları ya da bahçe duvarlarına kamusal alandan okunabilecek bir konumda yapım yılı, mimari üslup, yapısal detaylar, toplum nezdinde ün kazanmış kullanıcılar gibi bilgiler içeren yazılı ve karekodlu tanıtıcı plaketer asılması veya ada genelinde kentsel hafızayı duyumsatan ve yerel tarihi tanıtan gezi rotaları düzenlenmesi gibi öneriler getirilebilir. Alan araştırmasında aşamalar halinde önerilen palimpsest temelli düşünme tekniği; örneklem alanda gerçekleştirilecek tarihsel, mimari veya arkeolojik araştırmalara bir inceleme tekniği olarak uyarlanabilir veya farklı yorumlar katılıp geliştirilerek kullanılabilir. Bu sayede adadaki yapılaşmanın ve yerleşimin oluşum ve değişim süreçleri üzerinden dikkat çekici yeni bilgilere ulaşılabilir.

Çalışmanın ilerleyişi boyunca edinilen bilgilerin ve araştırmalar sonucunda varılan noktanın getirdiği beklentiyle; yıkıcı ve köktenci müdahalelere maruz kalmadığı için katmanlarını koruyan ve kentsel belleği görece canlı kalan bir yer olan Büyükkada'nın bir "palimpsest yer" olarak mevcut haliyle dahi diğer yerel yönetimlere ve mülk sahibi olmanın gerektirdiği duyarlılık bağlamında sivil topluma örnek teşkil etmesi umulmaktadır.

**Kaynaklar**

- Akpınar, S. (2014). *Büyükkada: Bir Ada Öyküsü*. İstanbul: Adalı Yayınları.
- Ayataç, H., Turhan, T. Z. (2018). Sokak İsimlerinin Kent Morfolojisindeki Değişimle İlgisi: İstanbul Kıyı Meydanları İçin Bir Karşılaştırma. Türkiye Kentsel Morfoloji Ağı II. Kentsel Morfoloji Sempozyumu Bildiri Kitabı, s. 987-1003.
- Eco, U. (2019). *Mimarlık Göstergelimi*. (Çev. Fatma Erkman Akerson). İstanbul: Daimon Yayınları. (Orijinal Yayının Basım Tarihi: 1968)
- Ekici, C. (2010). *Belgelerde İstanbul Adaları*. İstanbul: Adalar Kültür Derneği Yayınları.
- Ergin, O. N. (1934). *İstanbul Şehri Rehberi*. İstanbul: İstanbul Cumhuriyet Matbaası.
- Freely, J. (2010). *Prens Adaları*. İstanbul: Adalı Yayınları.
- Gezen, A. F. (2022). Tarihsel Süreçte Mimari Katmanlaşmanın Yerel Bir Örneği: Büyükkada, Beykent Üniversitesi Lisansüstü Eğitim Enstitüsü, Doktora Tezi, İstanbul.
- Gür, Ş. Ö. (2000). *Doğu Karadeniz Örneğinde Konut Kültürü*. İstanbul: Yapı-Endüstri Merkezi Yayınları.
- Gür, Ş. Ö. (2002a). Palimpsest: Örselenmiş Parşömen ya da Tablet-1. *Yapı Dergisi*, 245, 60-65.
- Gür, Ş. Ö. (2002b). Palimpsest'i Okumak. *Yapı Dergisi*, 246, 64-74.
- Huyssen, A. (2003). *Present Pasts: Urban Palimpsests and the Politics of Memory*. California: Stanford University Press.
- Kroessler, J. A. (2015). The City as Palimpsest. [https://academicworks.cuny.edu/jj\\_pubs/42/](https://academicworks.cuny.edu/jj_pubs/42/)
- Lokmanoğlu, H. (1955). *Haritalı Şehir Rehberi: İstanbul*. İstanbul: Halk Basımevi.
- Millas, A. (2013). *Hala Hatırlıyorum= Ακόμα θυμάμαι= I Still Remember*. İstanbul: Adalı Yayınları.



ARAŞTIRMA MAKALESİ / RESEARCH ARTICLE

Millas, A. (2014). *Büyükada: Prinkipo, Ada-i Kebir*. İstanbul: Adalı Yayınları.  
Mumford, L. (2007). *Tarih Boyunca Kent*. İstanbul: Ayrıntı Yayınları. (Orijinal Yayının Basım Tarihi: 1961)

Pinguet, C. (2018). *Adalar'a Çıkmak: İstanbul Açıklarındaki Bir Takımadanın Öyküsü*. (Çev. Orhun Alkan) İstanbul: Türkiye İş Bankası Kültür Yayınları.

Raymund, A. M. (1912). Plan de Prinkipo.

Sunalp, A. (2020). İstanbul Adaları'nda Erken Cumhuriyet Dönemi Mimarlığı: Art Deco ve Ötesi. *Mimar.ist*, 68, 42-50.

Tanyeli, U. (2017). *Yıkarak Yapmak. Anarşist bir Mimarlık Kuramı İçin Altılık*. İstanbul: Metis Yayınları.

**URL Kaynakları**

URL-1: <https://www.adalarmuzesi.org/cms/projeler/mimari-miras-veritabani?sobi2Task=sobi2Details&catid=5&sobi2Id=184>

URL- 2: <https://adalarpostasi.com/2011/11/10/adalar-postasi-2617-terrace-lidoda-oturmanin-dayanilmaz-utanci/>

URL- 3: <https://adalarpostasi.com/2011/12/24/adalar-postasi-2631-bes-yuzden-fazla-munzevi-kadinin-yasadigi-eski-bir-manastirin-gorkemli-temelleri/>