

Geçmişin koruyucuları olarak Niğde Yeşilburç köyü tarihi evlerinin avlu kapıları

Dr. Öğr. Üyesi İlknur ACAR ATA*

Özet

Kapadokya Bölgesi'nde gayr-i müslimlere ait tarihi evlerin varlıklarını sürdürebilmelerinde; topografyaya ve iklime uygun ilk tasarımları, yöreye özgü malzeme kullanımı, yapım teknikleri, donatı elamanlarının niteliği önemli etkenlerdir. Bu yapılar avlu içerisinde inşa edilmişse büyük çoğunluğu yöreye özgü taş kullanılarak açıklıkları geçilen ahşap avlu kapıları ile korunmaktadır. Bu donatılar evin karakteristik özelliklerini yansıtmakta olup bazıları yapının sahibi hakkında sembolik işaretler ve tarih içermektedir. Bu çalışmada nüfus mübadelesi öncesinde bir Rum yerleşimi olan ve günümüze dek gelebilmiş birçok kültürel miras varlığı nedeniyle kentsel sit ilan edilen Niğde Yeşilburç Köyü'ndeki tarihi evlere ait özgün avlu kapılarının belgelenmesi odaklı bir alan araştırması yürütülmüştür. Avlu kapılarının belgeleyerek geleceğe aktarılması ve bu özgün mimari donatı elamanlarının yapının planlamasına ve cephe düzenlemesine yönelik etkilerinin de ortaya konması amaçlanmıştır. Örneklem avlu kapılarının yapım tekniklerinin değerlendirilerek buna bağlı olarak iki farklı tipoloji (lentolu ve kemerli avlu kapısı) oluşturulmuştur. Belgelenen avlu kapılarının dışında aynı tipolojide bulunan yapısal bütünlüğü bozulmuş kapılarda fotoğraflanarak belgelenmiştir. Özgün malzeme kullanımı ve süslemede farklılaşan avlu kapılarının tarihi evlerin ölçeğine ve kimliğine uygun tasarımlarını desteklediği görülmektedir. Köyde avlu duvar ve kapılarına dair yapısal bütünlüğü bozulmuş olan tarihi evlerde bozulma sürecinin hız kazandığı görülmektedir.

Anahtar Kelimeler: Avlu kapısı, Belgeleme, Kapadokya, Niğde, Yeşilburç Köyü.

*Niğde Ömer Halisdemir Üniversitesi Mimarlık Fakültesi, Mimarlık Bölümü, Niğde, Türkiye.

E-mai: acarilknur@ohu.edu.tr ORCID: 0000-0002-6080-1307

Başvuru – Submission: 15/09/2022

Kabul – Acceptance: 28/12/2022

DOI: <https://doi.org/10.32955/neujna202371650>

Teşekkür: Alan çalışması ve çizimlerde yardımlarını esirgemeyen değerli hocam Prof. Dr. Mehmet Emin Başar'a ve 2015-2018 yılları arasında rölöve uygulama teknikleri dersini alan sevgili Selçuk Üniversitesi Mimarlık Bölümü öğrencilerimize teşekkür ederim.

Courtyard doors of historical houses In Niğde Yeşilburç village as guardians of the past

Abstract

In the Cappadocia Region, the use of materials specific to the region, construction techniques, and the quality of the equipment are important factors in the survival of the historical houses belonging to non-Muslims. If these structures are built in the courtyard, the majority of them are protected by wooden courtyard doors, the openings of which are built using local stone. These architectural accessories reflect the characteristic features of the house, and some of them contain symbolic signs and history about the owner of the building. A field research focused on documentation of the original courtyard doors of historical houses was carried out in Niğde Yeşilburç Village, which was a Greek settlement before the population exchange and was declared an urban site today. It is aimed to transfer the courtyard doors to the future by documenting and to reveal the effects of these original architectural reinforcement elements on the planning and façade arrangement of the building. By evaluating the construction techniques of the sample courtyard doors, two different typologies (linteled and arched courtyard doors) were created accordingly. Apart from the documented courtyard doors, the structural integrity of the doors in the same typology has been photographed. It is seen that the doors selected with their original material use and differing features in decoration support designs suitable for the scale and identity of historical houses. It is seen that the deterioration process has accelerated in the historical houses, whose structural integrity of the courtyard walls and doors has been damaged in the village.

Keywords: Courtyard Door, Documentation, Cappadocia, Niğde, Yeşilburç Village

1. Giriş

Mimariyi bir iletişim aracı olarak gören insanlar dış dünyadan nasıl algılanmaları gerektiği konusundaki kaygılarını tasarladıkları veya tasarlattıkları yapılara ve donatılara yansıtmışlardır. Özel mülkiyete ait konutta ilk karşılaşılan ve yapıya dair ilk izlenimi veren, karşılayan ve uğurlayan mimari donatı avlu veya giriş kapılarıdır. Basite indirgenerek tanımlandığında kapılar duvarlarla ayrılan mekanların diğer mekanlara ve çevresine açılan boşluklar olarak ifade edilmektedir (Tanyeli ve Sözen, 2007:123). Kapılar yapıda hacimler arası geçişi sağlarken, mekan kullanıcılarını ve mekanda kullanılan depolanan nesneyi koruyan yapı elemanlarıdır (Hasol,1995:258). Bu yönüyle kapıların yapının güvenliğini sağlama fonksiyonu birincil gözükse de estetik kaygılar da tasarımda etkindir.

Anadolu toprakları yüzyıllar boyunca birçok etnik yapıya kucak açmıştır. Günümüzde geçmiş yaşamların öykülerini bu kültürel yönden zenginliğin yansıması olan mimari değerler üzerinden okumaktayız. Kapılar aile yaşantısının kültürün, yapıldığı dönemin mimarisinin ve refah seviyesinin anlamamızda rol oynamaktadır (Kırlar, 2012:1).

Geleneksel evler, yapıldıkları dönemin teknolojik, kültürel ve ekonomik gelişmişlik düzeyi hakkında bilgi sunmaktadırlar (Arel, 1982: 25). Osmanlı döneminden kalan geleneksel evlerde sokaktan avluya girişi sağlayan kapılar boyutları ve çekicilikleri açısından özenli bir şekilde yapılmıştır (İzgi ve Aysel, 2003: 11-207). Geçiş ve denetleyerek güvenliği sağlayan kapıların simgesel olarak da özel bir değeri olduğu görülmektedir (İzgi ve Aysel, 2003: 11-207). Kapılar dışarı ile iletişimi sağlar, evin sembolüdür (Eldem,1955:50). Kültürel varlık kavramı 2863 sayılı Kültür ve Tabiat Varlıklarını Koruma Kanunu'nda uygarlıkların bilim teknik gelişmişlik düzeyi, sanat anlayışı ve sosyal yaşamına dair somut bilgiler sunan eşya ve yapıtları kapsamaktadır (Ahunbay, 2017:22). Yok olma tehlikesi içinde olan geleneksel kapıların detay ve yapım tekniklerinin korunması, günümüzde yorumlanarak yaşatılması sağlanmalıdır (Yıldırım, Kahraman ve Hidayetoğlu,1955:1).Bu noktada tarihi evler ve mimari donatı elemanı olarak kapılar kültürel varlık niteliğinde olduğu için korunması gerekliliği ortaya konulmuştur. Tarihi-kültürel çevrenin korunmasında; bütün bir kentin ya da kentler sisteminin korunmasından başlayarak, bir yapının korunmaya değer elemanına (yapı detayına) kadar inen farklı ölçekler korumaya konu olabilmektedir (Fitch, 1988). Kapıların belgelenmesi ve korunmasına yönelik yürütülen belgeleme çalışmalarında detayda yapım tekniği ve malzeme, süsleme özelliklerine dair tüm veriler kayıt altına alınmaktadır. Anadolu'nun farklı coğrafyasındaki kapılarla ilgili çalışmalar bölgenin yörenin kimliğini oluşturan teknik ve malzemenin kapıların tasarımından yapımına kadar etken olduğunu göstermektedir (Aksoy ve Koyuncu, 2021; Altuner, 2013; Demirarslan, 2020; Dırık, 2022; Erkovan ve Arı, 2018; Kırlar, 2012; Örnek, 2019; Sağıroğlu, Kınıklıoğlu ve Karayazı, 2016; Söğütü ve Kılıç, 2010; Yıldırım, 2006; Zıvıak, 2021). Yapılan çalışmalar somut kültürel miras varlıklarına yönelik envanter oluşturma açısından gelecek kuşaklara aktarıma hizmet etmektedir.

Niğde, Ürgüp, Göreme, Mustafa Paşa (Sinassos), İncesu, Nevşehir, Avanos, Belisırma, Güzelyurt (Gilveri), Kayseri gibi bölgedeki diğer yakın yerleşimlerde görülen taş konut mimarisindeki giriş düzenlemeleri benzer özellikler taşımaktadır (Altuner, 2013:1666). Niğde'de geleneksel konutların giriş düzenlemelerine yönelik yapılan çalışmada Altuner (2013), Merkez Sungur Mahallesi, Yukarı Kayabaşı Mahallesi, Aşağı Kayabaşı Mahallesi ve Fertek'ten bahçeli (avlulu) tip giriş örnekleri verilmiştir. Altuner (2013) Niğde geleneksel konut mimarisinin giriş düzenlemelerini tasnifleyerek cephe düzenlemesi içindeki yerini belirleme amaçlı bir çalışma gerçekleştirmiştir. Avlu kapıları genellikle Niğde mübadele geçmişine sahip yerleşimlerde ortak malzeme ve yapım tekniğine sahip şekilde düzenlenmiştir. Uluğaç Köyü'nde avlu kapıları dikdörtgen formlardaki taş nişlerin içerisine oturtulmuş tek veya iki kanatları olup, ahşap malzemedan yapılmıştır (Yavaşcan ve Urak, 2016:11). Yeşilburç Köyü'ndeki avlu kapıları yapım tekniği, malzeme ve süsleme özellikleri ile Niğde merkez ve köylerindekiyle benzer özellikler gösterse de detaylar ve süsleme özellikleri açısından her kapı kendine özgüdür. Ayrıca bu köydeki avlu kapılarına yönelik detaylı bir belgeleme çalışması yürütülmüştür. Çalışma kapsamında ele alınan köyde mübadele öncesi yaşayan Ortodoks Rumların yaşam şekillerinin Türklere benzer özellikler taşıdığı görülmektedir (Ata ve Başar, 2022).

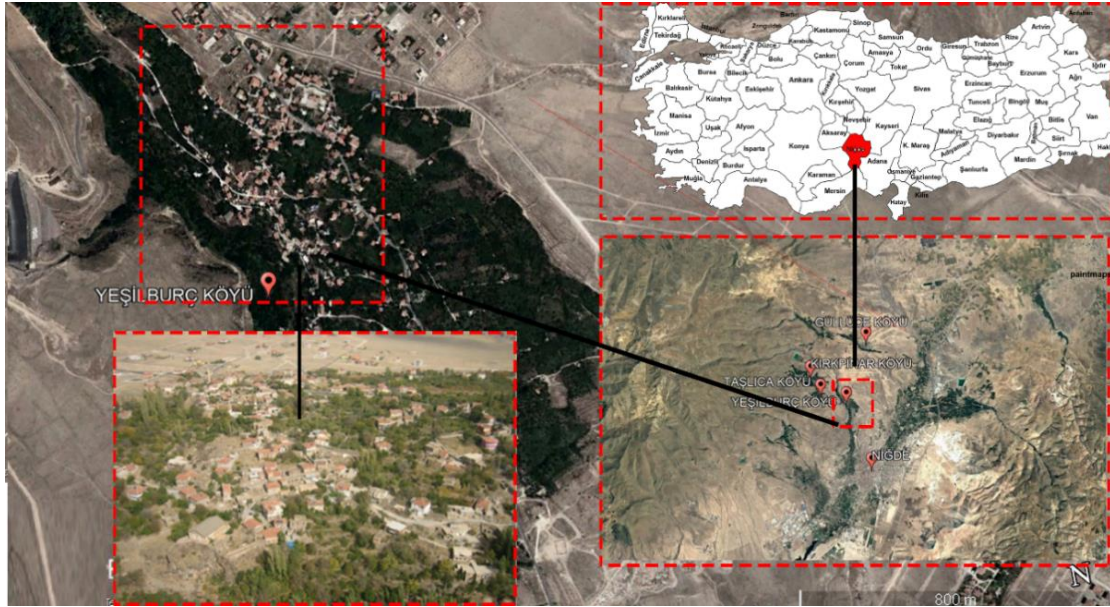
ARAŞTIRMA MAKALESİ / RESEARCH ARTICLE

Rum Ortodoksların evleri avlu ve giriş kapısından itibaren inanışlarının etkisiyle sembolik değerler içeren (soyutlanmış haç figürü) süsleme özellikleri ile o dönemde yaşayan Türklerin evlerinden ayrılmaktadır.

1.1. Yeşilburç (Tenei) Köyü Doku ve Mimarisi

Yeşilburç Köyü eski adı ile Tenei, (Deneği) Niğde ili merkez ilçesine bağlıdır. Tyana (Kemerhisar) doğumlu; Sula Bozıs , 'Eski adı Tenei olan bu kasabada 1924 yılına kadar 4000 Rum yaşadığını yazmıştır (Kuzucu, 2008). Niğde merkezden yaklaşık beş kilometre uzaklıkta olan köyün yakınında Tepeköy, Güllüce, Taşlıca ve Kırkpınar köyleri bulunmaktadır (Şek. 1). Lozan antlaşması ile Türkiye ile Yunanistan arasında alınan nüfus mübadelesi kararından etkilenen köyde yaşayan gayr-i müslim Rumlar Korfu (Kerkira) Ada'sına iskan etmişlerdir (Kuzucu, 2008). İskan eden Rumların yerine ise köye Yunanistan'da Krifçe'de yaşayan müslüman Türkler yerleşmiştir. Köyün tarihi açısından önemli bir kırılma noktası olan bu durum farklı inanış grubuna sahip iki topluluğa ait izlerin dokuda okunmasını sağlamaktadır.

Yeşilburç Köyü'nde doku vadiye yönelik eğimli topoğrafyaya uygun konumlanan yapıların oluşturduğu bir yerleşim düzenine sahiptir. Geleneksel yapı planlamasına uygun olarak tarihi evlerin eğime paralel yerleşimi ve eğime dik yolların planlaması yerleşimin karakterini oluşturmaktadır. Köyde geçmişte olduğu gibi günümüzde de geçim kaynağı olan bahçecilik faaliyetlerine uygun eğimde teraslamalar dokuda bütünlüğü güçlendirmektedir. Tarihi evlerin çoğunluğu geç Osmanlı dönemine aittir, mübadele öncesindeki varlıkları göz önünde bulundurulacak olunursa yüz yılı geçkin bir geçmişe sahiptirler.



Şekil 1: Yeşilburç Köyü konumu ve mimari dokusu Görsel yazar tarafından Google earth görselleri üzerinden işlenmiştir (15.09.2022)

Mübadele öncesinde köyde çan kulesi ile birlikte kilise, hamam, okul, hastane, manastır, iki küçük kilise ve 320 adet geniş avlulu ve 2 kattan oluşan oymalı taşlardan yapılmış taş evler ve çeşmelerin olduğu anlatılmaktadır (Yılmaz, 2013).Günümüze bu anlatılan 320 adet taş evin büyük bir bölümü gelememiştir.

ARAŞTIRMA MAKALESİ / RESEARCH ARTICLE

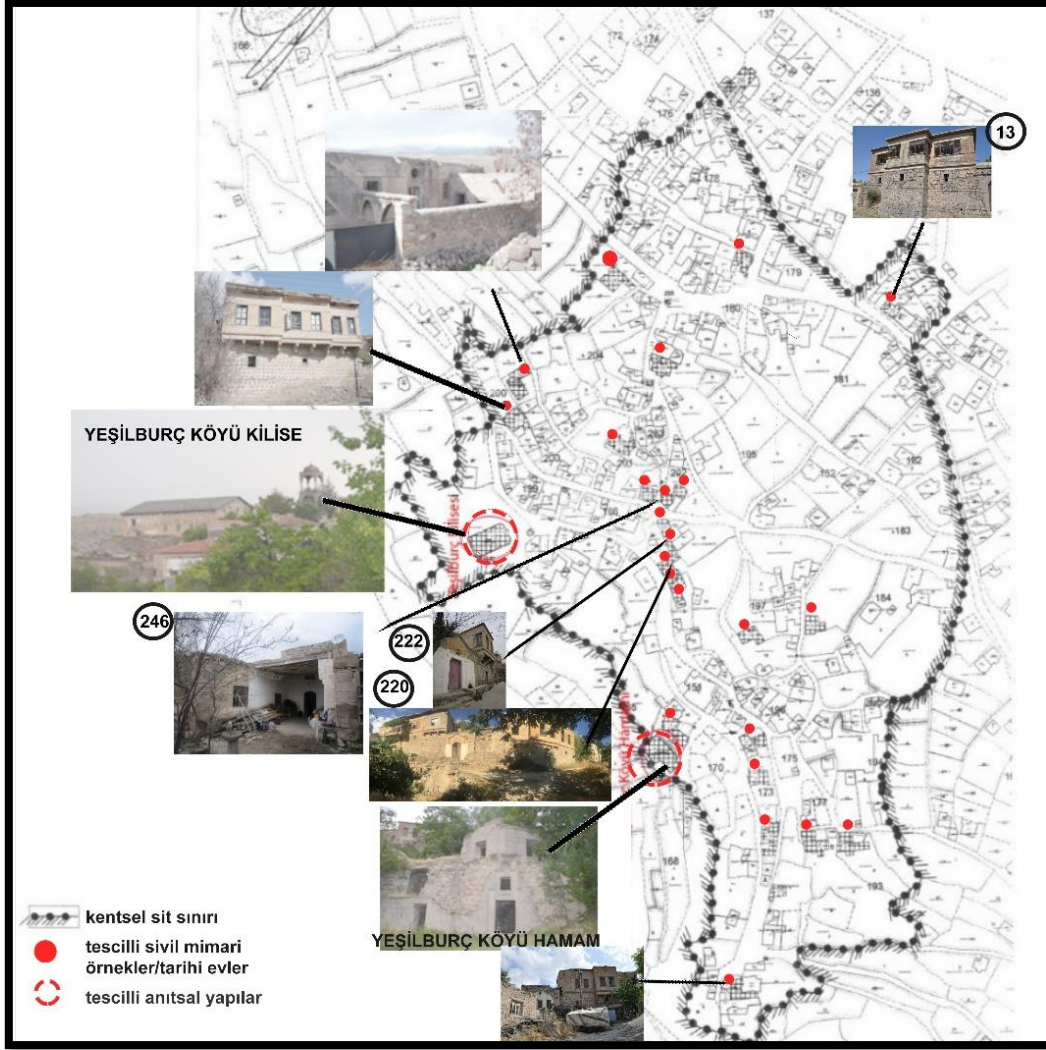
Yapılar, Niğde ve Kapadokya Bölgesi'nde kullanılan yöresel taş malzeme ile yığma yapı tekniğinde inşa edilmişlerdir. Açıklıkları geçmede taşıyıcı olarak taş kemer, tonoz kullanımı görülmektedir (Şekil 2). Günümüze ulaşan geleneksel tarihi evlerin incelendiğinde vaziyet plan yerleşimleri avlulu olanlar avlu içerisinden, parselde uygun yerleşen cephesinden direkt sokaktan girilen düzende planlandığı görülmektedir (Şekil 2).



Şekil 2: Köydeki tarihi evler ve sokak dokusu (İ. Acar Ata - 2022)

Tarihi evler genellikle eğimden verimli bir şekilde yararlanmayı sağlayacak şekilde tasarlanan bodrum kat, zemin kat ve birinci kattan meydana gelmektedir. Bu yapıların bodrum ve zemin kattan oluşan örnekleri de mevcuttur. Bodrum kat; ahır, odunluk, kayadan oyma mahzen gibi servis mekanlarını içermektedir. Bodrum katta bu mekanların eğimden kaynaklı önü açık cephesinde ışığa az ihtiyaç duyulmuştur. Bu da cephede hiç açıklık açılmamasına veya mazgal pencere açılması şeklinde çözümlere gidilmesine neden olmuştur. Avlulu konaklarda revaklı bir açıklıktan girilen hayata sahip zemin katta genellikle atkı kemerli tonoz ile örtülmüş mutfak veya ortak yaşam alanları bulunmaktadır. Tarihi evlerin bazılarında ayrı bir bölümde mutfak ocak olarak çözülmüştür. Birinci katta manzaraya dönük giriş cephesinde genellikle taş konsol çıkıntılarla zeminden gelen alan genişleterek daha fazla ışık alan yaşam alanları kurgulanmıştır. Yaşam alanlarında ahşap süslemeli tavanlar, dolaplar, sekiler bulunmaktadır. Evlerin çatıları günümüzde değiştirilmiş olsa da özgünün de ahşap kirişlemeli düz toprak damdır. Odalarda açıklığı geçen tonoz örtülerde, kemerli revaklarda ve onları taşıyan sütunlarda, taş konsol çıkıntılarında, avlu kapılarında açıklık geçmede taş işçiliği görülmektedir (Şekil 3). Süslemede yöresel farklı taş malzemelerin (traverten, tüf, andezit) kullanımı köy genelinde yaygındır. Ayrıca mimari donatılar kapılar, pencerelerde kepenk ve korkuluklarda, merdiven tirabzanlarında ahşap kullanılmıştır.

ARAŞTIRMA MAKALESİ / RESEARCH ARTICLE



Şekil 3: Yeşilburç Köyü kentsel sit alanı, Yeşilburç Köyü Kilise, Yeşilburç Köyü Hamamı, Çalışma Alanındaki 1 ve 2 Katlı tarihi evler (İ. Acar Ata - 2022)

Kentsel sit alanlarını oluşturan sokak ve mahallelerde uyumlu düzen, mimari bütünlük ve donatılarını koruyabilmiş olma özellikleri aranmaktadır (Ahunbay, 2017:27). Yeşilburç Köyü tüm bu özellikleri karşılayan tarihi dokusu ile 20.02.2019 tarihinde kentsel sit alanı ilan edilmiştir (Şekil 3) ve köyde 26 adet taşınmaz tescilli yapılmıştır. Yeşilburç Kilisesi ve Hamamı (Şekil 3) kentsel sit ilan edilmeden önce tescillenip koruma altına alınan Rumlardan kalan tarihi yapılardır. Mübadele sonrasında köye yerleşen Türkler tarafından kilise camiye dönüştürülerek o günkü ihtiyaçlar doğrultusunda kullanılmıştır. Yapı avlu içerisine inşa edilmiş olup, restorasyon çalışmaları günümüzde de devam etmektedir. Avlulu yerleşim planına sahip kilise yapısında da avlu kapısı bulunmaktadır. Hamam uzun yıllar boyunca atıl olarak kalmıştır ve günümüzde de kullanılmamakta olup düzenlenen Yeşilburç yürüyüş yolu güzergahı üstünde kalmaktadır. Tescillenen 26 adet taşınmaz içerisinde kalan tarihi evlerin çoğunluğu mübadele öncesi döneme ait yaşatılarak günümüze kadar gelebilmiş, bir kısmı ise terk edilmiş atıl durumda kalan iki veya tek katlı tarihi evlerdir (Şekil 3).

Kentsel sit alanlarını oluşturan sokak ve mahallelerde uyumlu düzen, mimari bütünlük ve donatılarını koruyabilmiş olma özellikleri aranmaktadır (Ahunbay, 2017:27). Yeşilburç Köyü tüm bu özellikleri karşılayan tarihi dokusu ile 20.02.2019 tarihinde kentsel sit alanı ilan edilmiştir (Şekil 3) ve köyde 26 adet taşınmaz tescilli yapılmıştır. Yeşilburç Kilisesi ve Hamamı (Şekil 3) kentsel sit ilan edilmeden önce tescillenip koruma altına alınan Rumlardan kalan tarihi yapılarıdır. Mübadele sonrasında köye yerleşen Türkler tarafından kilise camiye dönüştürülerek o günkü ihtiyaçlar doğrultusunda kullanılmıştır. Yapı avlu içerisine inşa edilmiş olup, restorasyon çalışmaları günümüzde de devam etmektedir. Avlulu yerleşim planına sahip kilise yapısında da avlu kapısı bulunmaktadır. Hamam uzun yıllar boyunca atıl olarak kalmıştır ve günümüzde de kullanılmamakta olup düzenlenen Yeşilburç yürüyüş yolu güzergahı üstünde kalmaktadır. Tescillenen 26 adet taşınmaz içerisinde kalan tarihi evlerin çoğunluğu mübadele öncesi döneme ait yaşatılarak günümüze kadar gelebilmiş, bir kısmı ise terk edilmiş atıl durumda kalan iki veya tek katlı tarihi evlerdir (Şekil 3).

1.2. Araştırma Yöntemi-Amacı Kapsamı

Köyde koruma altına alınan içinde ailelerin yaşadığı evler iyi durumda iken bazı evler yıkılmış veya harap durumdadır. Bu durumun birçok nedeni (terk, hırsızlık, bakımsızlık) olmakla birlikte yapıyı koruyan kapıların zaman içinde bu asıl görevlerini yerine getirememesi de süreci hızlandırmaktadır. Bu çalışmada köyde bulunan mübadele dönemi öncesinin yapı tekniği, malzeme kullanımı, süsleme özelliklerini yansıtan özgün avlu kapılarına yönelik bir belgeleme gerçekleştirilmiştir. Tüm ayrıntılarıyla belgelenen avlu kapılarının seçiminde temel etken bu yapıların çalışmada oluşturan tipolojiye uygun korunmuş en iyi örneği olmasıdır. Ayrıca yapıların içine girilebilir ölçü alınabilir olmaları, kapıların özgün halini büyük ölçüde muhafaza edebilmiş olmaları örneklem seçiminde diğer nedenlerdir. 13, 220, 222, 246 kapı numaralı tarihi evlerin avlu kapıları rölöveleri alınarak belgelenmiştir ve köyde bulunan aynı tipolojideki avlu kapıları da fotoğraflanmıştır. Detaylı bir şekilde rölöveleri alınan kapıların planda ve cephe üzerindeki düzenlemedeki etkileri yapıların vaziyet plan ve cephe rölöveleri üzerinden irdelenmiştir. Tipoloji oluşturulurken ana ölçüt kapıların açıklıklarının geçilmesinde kullanılan yapı tekniği olarak belirlenmiştir. Kapılar lentolu ve kemerli olmak üzere iki ana gruba ayrılmıştır. Lentolu avlu kapıları ise düz lentolu ve düz lento üzerine üçgen alınıklı olarak; kemerli olan avlu kapıları ise basık düz kemerli ve basit (yarım daire) kemer üstüne üçgen alınıklı olarak alt gruplarda çeşitlendirilmiştir.

2. Bulgular

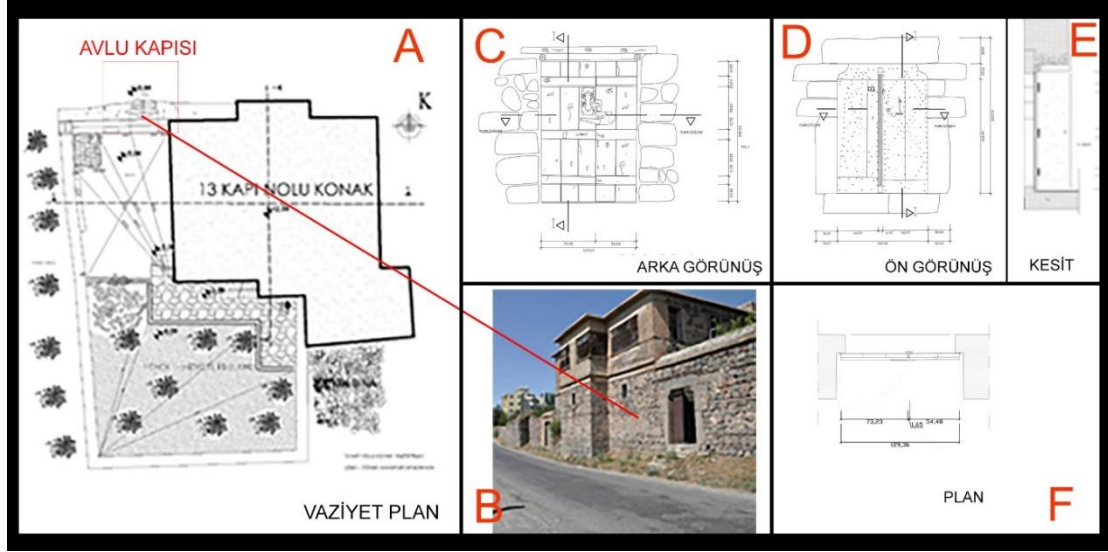
Köydeki tarihi evlere giriş genellikle avlu kapısı ile olmuştur, bazı evlere ise direkt cepheden giriş yapılmıştır. Avlu kapılarının bazı örnekleri anıtsal taç kapı niteliğindedir. Kapadokya Bölgesi'nde yer alan ve mübadil bir yerleşim olan Ürgüp'te de avlu kapıları anıtsal nitelikli olarak tasarlanmıştır (Dırık, 2022). Ürgüp'teki avlu kapıları yapım tekniği açısından (lentolu, kemerli), süsleme özellikleri ile Niğde Yeşilburç Köyü'ndeki kapılarla benzer özelliklere sahiptirler. Yeşilburç' taki evlerin zemin katları genellikle ahır, odunluk için ayrılmıştır; bundan dolayı hayvanların giriş çıkışını ve servisi kolaylaştırmak için sağlamak için avlu kapıları geniş ve yüksek tutulmuş ya da servis almak için daha az süsleme özelliğine sahip ayrı bir avlu kapısı açılmıştır. Avlu duvar yüksekliği 2.5 metre ile 3 metre arasındadır. Avlu kapılarında genellikle basık kemer üstünde üçgen alınıklı yapı kullanılmıştır. İncelenen avlu kapılarının söveleri yöreye özgü andezit taşı iken süslemelerin olduğu kısım daha kolay işlenebilen tuf ve traverten taşlardan yapılmıştır. Özellikle almaşık düzende olan kemer taşları tuf ve traverten taştan bazıları geçmeli teknikte yapılmıştır. Kapı kanatları ise genellikle genişliği 18 santimetre ile 25 santimetre aralığında değişen ahşap parçaların bir araya getirilip ahşap kuşaklarla birleştirilmesi tekniğiyle yapılan çakma kapıdır. Bazı kapılarda ise ahşap kuşağın olmadığı geçmeli bir teknikle ahşap parçalar birleştirilerek kapı kanatları tablalı şekilde yapılmıştır (Şekil 7). Köyde bulunan avlu kapı açıklıklarının geçilmesine göre yapım tekniği lentolu ve kemerli olmak üzere iki ana gruba ayrılmaktadır. Lentolu avlu kapıları ise düz lentolu ve düz lento üzerine üçgen alınıklı olarak; kemerli olan avlu kapıları ise basık düz kemerli ve basit kemer üstüne üçgen alınıklı olarak çeşitlenmektedir. Üçgen alınıklı yapıya sahip olan avlu kapılarının iki yanında farklı süslemeleriyle taş sütunlar bulunmaktadır. Sütun başlıkları korint düzene uygundur (Şekil 9-E, Şekil 10-E).

2.1. Lentolu Avlu Kapıları

Bu gruba ait olan toplam 11 adet avlu kapısından, 13 ve 222 kapı nolu tarihi evlerin avlu kapılarının detaylı rölövesi alınarak incelenmiştir (Şekil 4-6).

2.1.1. Düz Lentolu Avlu Kapısı

Bu örnek üzerinden avlu kapısının vaziyetteki yeri hakkında bilgiler değerlendirilecek olunursa, Rum konaklarında ahır olarak kullanılan kısım, odunluk ve ocaklık zemin katta veya avlu kapısına yakın konumlanacak şekilde avlu içerisinde bulunmaktadır (Şekil 4-A). Bundan dolayı bu alt başlık altında incelenen tüm avlu kapıları ahıra girecek hayvanlarında içeriye alınmasını, odun, yiyecek taşınmasını kolayca sağlayacak genişliktedir. 13 kapı nolu evin bodrum katında bulunan ahıra ulaşım avlu kapısından sağlandığı için avlu kapısı yerleşiminde bu etken olduğu düşünülmektedir. Evin ana girişi güney yönde olması bu kapının özellikle servis almak için açıldığını doğrulamaktadır. 13 kapı nolu evdeki avlu kapısında olduğu gibi düz lento ile açıklığı geçilen avlu kapılarında düz lento ve söveler genellikle andezit taştan yapılmıştır.



Şekil 4:13 kapı nolu evin vaziyet plan rölövesinde giriş cephesinde avlu kapısının yerlerinin gösterimi (A-B), 13 kapı nolu evin avlu kapısının arka görünüş (C), ön görünüş (D), kesit (E) rölöve plan (F) çizimleri (İ. Acar Ata - 2022)

130 kapı nolu tarihi evin avlu kapısında olduğu gibi ahşap lento örnekleri de görülmektedir (Şekil 5-H). Tarihi evin üst katında özellikle cephede pencere ve parmaklıklarda değişiklik olsa da avlu kapısının cephede zemin kat yüksekliğinde olduğu ve zeminde kullanılan moloz taş duvarlar ile aynı taş ve yapım tekniğiyle yapıldığı ve bütünlük sağlandığı görülmektedir (Şekil 4-B). Lentolu avlu kapılarının lentoları tek parçayken, söveler ise parçacıl bir şekilde yapılmıştır (Şekil 5). Söveler dikey yönde yekpare değildir, ilk kullanılan parçadan sonra kullanılan taşlar yatay olarak kullanılarak yük dağıtmaya çalışılmıştır (Şekil 4-5). 114 ve 126 nolu kapılardada görüldüğü gibi düz lento kullanılan avlu kapısı etrafı da çerçeve oluşturularak haç işareti soyutlaması görülmektedir (Şekil 5-F-G1). Özgün kapı kanatları ahşap çakmadır ve dövme demir ile birbirine kenetlenmiştir. 13 kapı nolu örnekte olduğu gibi bazı kullanıcılar kapının daha uzun ömürlü kullanılmasına yönelik avlu kapısının sokağa bakan yönünü saçla kaplamıştır (Şekil 4-D). Bazı avlu kapılarında demirden yapılmış özel kilit sistemleri kullanılmıştır (Şekil 5-G2). Bu kilit sistemleri hala çalışır durumda olan avlu kapıları mevcuttur.



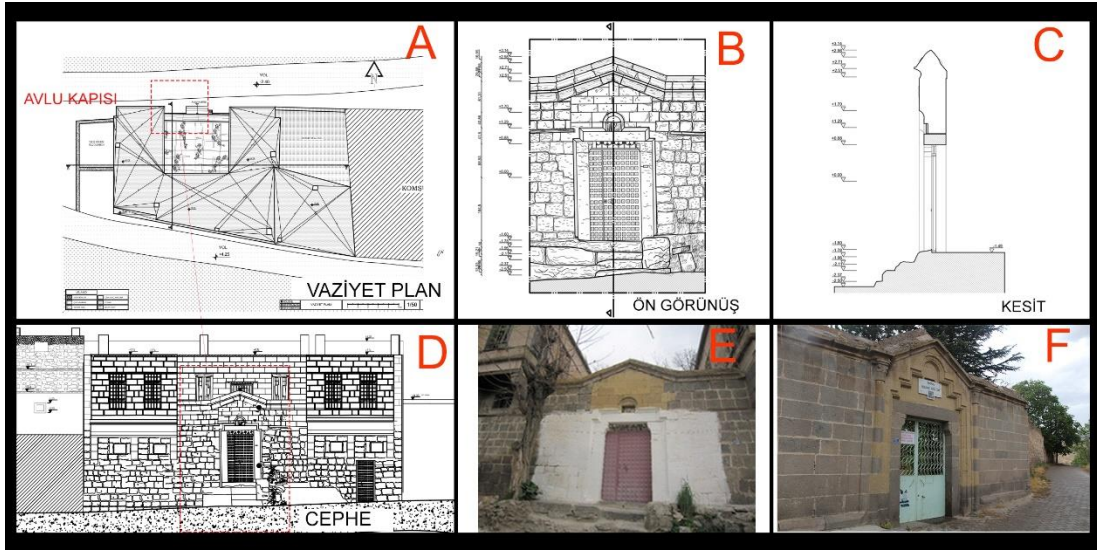
Şekil 5: Lentolu avlu kapıları örnekleri; 56 nolu avlu kapısı (A), 61 nolu avlu kapısı (B), 62 nolu avlu kapısı (C), 129 nolu avlu kapısı (D), 90 nolu avlu kapısı (E), 114 nolu evin avlu kapısındaki 1859 tarihi ve semboller (F), 126 nolu avlu kapısı ön (G1) ve arka görünüş (G2), 130 nolu avlu kapısı (H), 217 nolu avlu kapısı (I) (İ. Acar Ata - 2022)

2.1.2. Üçgen Alınlıklı Düz Lentolu Avlu Kapısı

Düz lentolu üçgen alınlıklı avlu kapısı tarihi evler dışında Yeşilburç Kilisesi'nde görülmektedir (Şekil 6 -F). Üçgen alınlık altındaki korint düzene uygun sütunların gövdesi iki farklı taştan örülmüştür (Şekil 6-F). Üçgen alınlık kullanılan avlu kapıları giriş tanımlaması cephe düzeyinde tekdüzeliğe bozan bir tasarım unsuru olarak kullanılmaktadır. Zaman içerisinde avlu kapılarında üçgen alınlıkları çevreleyen silmelerde bozulmalar olsa da günümüze kadar gelebilmiş örneklerinde detaylı inceleme yapmak mümkün olmuştur. Sözlü görüşmelerde bu kapı tipolojisine uygun kapı olduğu belirtilse de herhangi bir doküman olmadığı için çalışma dışı tutulmuşlardır. Örneklerde yer alan 222 nolu kapı köyde bu tipolojiye uygundur, yapının belgelenmesi sağlanmıştır (Şekil 6). Özgün ahşap kapı kanatları değişmiş olmasına rağmen, kapı söve, lento, kademeli dış çerçeve, üçgen alınlık ve onun altındaki sütunlar günümüze dek gelebilmiştir (Şekil 6-F). Kilisenin avlu kapısı iki yanda kaideler üzerine oturan sütun görünümlü taş söveler ile sınırlandırılmıştır. Sövelerin konsol biçimli sade başlıkları vardır. Vaziyet yerleşiminde avlu ortada kalan tarihi evde avlu kapısı girişi tam ortadandır (Şekil 6-A).

ARAŞTIRMA MAKALESİ / RESEARCH ARTICLE

Avlu kapısının vaziyet planında evin birimlerine tam ortadan geçişi sağlayan dengeli yerleşimi cephe düzeninde de aynı nitelikte ama belirgin olarak devam etmektedir (Şekil 6-D). Cephede zemin kat seviyesinden yüksek tutulan avlu duvarı yüksekliğinin etkisi üçgen alınlıklı avlu kapısı ile vurgulanmıştır. Üçgen alınlığı tanımlayan iki sıra silme (Şekil 6-B-C) hem avlu duvarında hem de kapı açıklığında devam etmektedir. Üçgen alınlıkta kullanılan sarı renkli (traverten) taşın avlu duvarından farklı olması sade süsleme olmayan kapıda belirleyici olmuştur. Avlu kapısı ile girişin renk, doku, yükseklik ile cephede oluşturduğu kompozisyon sokak düzeyinde hemen algılanmaktadır.



Şekil 6: 222 kapı nolu evin vaziyet plan rölövesinde giriş cephesinde avlu kapısının yerlerinin gösterimi (A-D), ön görünüşü (B), kesiti (C), mevcut durumu (E), aynı tipolojideki Yeşilburç Kilisesi avlu kapısı (F) (İ. Acar Ata - 2022)

2.2. Kemerli Avlu Kapıları

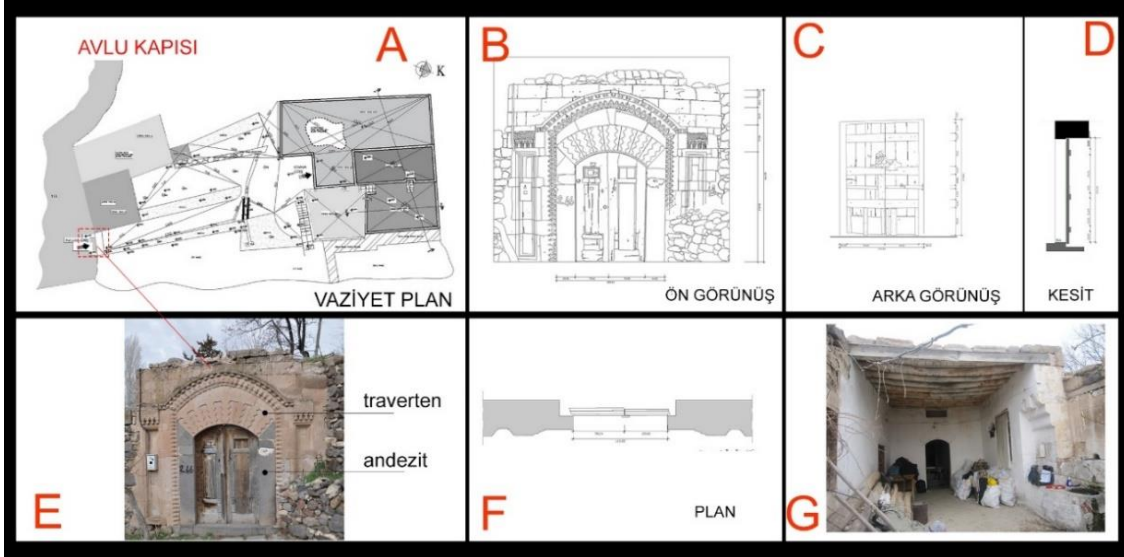
Köydeki kemerli avlu kapılarını düz basık kemerli ve üçgen alınlıklı kemerli olmak üzere iki grupta 10 adet avlu kapısı incelenmiş; 246 ve 220 kapı nolu tarihi evlerin avlu kapıları rölöveleri alınarak vaziyet planında ve cephedeki durumları irdelenmiştir.

2.2.1. Düz Basık Kemerli Avlu Kapıları

Düz basık kemerli avlu kapılarından işçiliği ve ölçeği ile ön plana çıkan 246 nolu avlu kapısının rölöveleri alınmıştır (Şekil 6). Eğimli arazi üzerinde bulunan tarihi evin avlusunda mutfak, ahır ve konağın asıl bölümü bulunmaktadır. 150 cm *234 cm kapı açıklığı, toplamda 226 cm*360 cm boyutlarında olan bu avlu kapısı büyüklüğü ile de diğer basık kemerli avlu kapılarından ayrılmaktadır (Şekil 7-E). Yedi adet traverten taştan oluşan kemeri, andezit taştan yapılmış söveler üzerine oturtulmuştur (Şekil 7-E). Açıklığın geçilmesini sağlayan geçmeli kemer taşları ayrıca işlenmiştir (Şekil 7-B). Sövelerle açıklığı geçen kemerin çevresi mukarnasa benzer süsleme ile çift sıra geçilmiştir (Şekil 7-B). Kapı iki yanında bulunan ve silme detayları ile içe doğru profillenen dikey elamanların üstü, taş işçiliğine sahip dikey sarkıtlarla ve geometrik desenlerle işlenmiştir (Şekil 7-E).

ARAŞTIRMA MAKALESİ / RESEARCH ARTICLE

Evin ön cephesinde bozulmalar ve sonradan değişiklikler mevcuttur, giriş kapısı da basık kemer ile geçilmiş olup aynı dilin iç mekanda oda kapılarında görülmektedir (Şekil 7-G). Zemin ve bodrum kattan oluşan bu yapının cephesine dair hiçbir bilgi avlu kapısından içeri girilmedikçe algılanmamaktadır.



Şekil 7: 246 nolu avlu kapısının vaziyet planında yeri (A), ön görünüş (B), arka görünüş (C), Kesiti (D), yapı malzemeleri (E), planı (F), evin giriş cephesi ve basık kemerli giriş kapısı (G) (İ. Acar Ata - 2022)

131 ve 154 kapı nolu avlu kapıları da düz basık kemerli kategorisi içindedir (Şekil 8-A-B). Bu avlu kapıları süsleme olarak 246 nolu avlu kapısına göre daha sadedir. Kapı kanatlarının dışı şaşıla kaplanmıştıdır (Şekil 8-A-B). 131 nolu avlu kapısının etrafında haç soyutlaması niteliğinde olan çerçevenin bir kısmı yıkılmıştır. 154 nolu avlu kapısının kemer taşlarının farklı taşlardan yapıldığı ve kilit taşının biraz önde durduğu görülmektedir (Şekil 8-B).

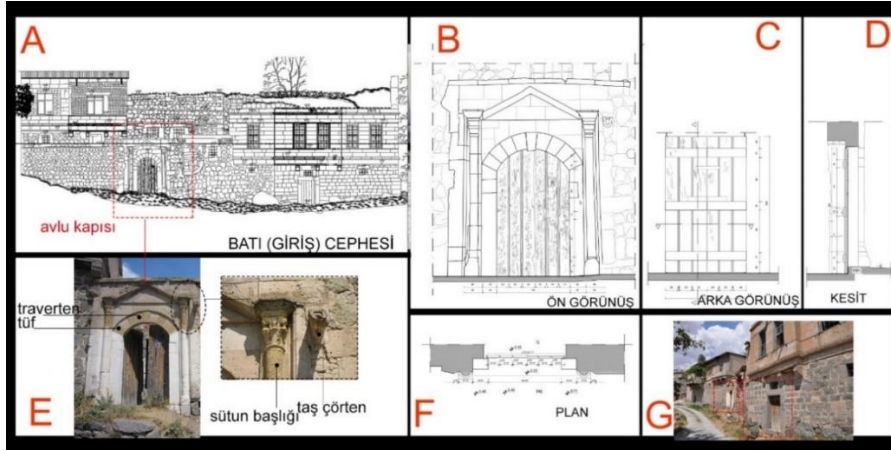


Şekil 8: Yapısal bütünlüğü bozulmuş basık kemerli avlu kapıları; 131 nolu avlu kapısı (A), 154 nolu avlu kapısı (B), 58 nolu yeni inşa edilmiş evin avlusu için yerinden sökülüp taşınan avlu kapısı (C) (İ. Acar Ata - 2022)

ARAŞTIRMA MAKALESİ / RESEARCH ARTICLE

2.2.2. Üçgen Alınlıklı Kemerli Avlu Kapıları

Üçgen alınlıklı kemerli avlu kapıları içinden 220 kapı nolu evin avlu kapısının rölövesi alınmıştır (Şekil 9). Aynı kategoriye giren 214 ve 237 kapı nolu avlu kapıları ile aynı tipolojideki kapı örnekleri arasında birbirlerine en yakın olanlardı (Şekil 10). Çift kanatlı ahşap çakma kapıya sahip olan bu avlu kapılarının açıklığı 120 santimetre ile 150 santimetre arasında değişmekte, yükseklikleri 200 santimete ile 255 santimetre arasındadır. Sağır avlu duvarlarının etkisiyle süsleme özellikleri ile ön plana çıkan bu kapılar ana cephede belirgin olup giriş tanımlanmıştır (Şekil 9-A). 220 kapı nolu konağın ana girişinin vurgusu çok net olup sokak düzeyinden zemin kata girişi sağlayan ahır kapısının ölçek, yapım tekniği ve malzemesi ile daha geride kaldığı gözükmemektedir (Şekil 9-G).



Şekil 9: 220 nolu avlu kapısının cephede yeri (A), ön görünüş (B), arka görünüş (C), Kesiti (D), yapı malzemeleri (E), planı (F), evin giriş avlu kapısı ve ahır kapısı (G) (İ.Acar Ata - 2022)

Üçgen alınlıklı basık kemerli avlu kapılarında kemeri oluşturan taşlar farklı malzemelerden (traverten ve tuf) almaşık düzende kullanılmıştır (Şekil 10 H-E). 214 nolu avlu kapısı (Şekil 10-A), 235 nolu avlu kapısı (Şekil 10-B) basık kemer üzerine üçgen alınlık ile örtülmüş yanlarda sütun başlıkları korint düzende sütunlar vardır. İki kapıda da ölçüler birbirine çok yakın olup kilit taşı önde olup taş kabartma ile bitkisel motifle süslenmiştir. 207 nolu avlu kapısında da kilit taşında aynı şekilde kilit taşı önde bitkisel bir motifle kabartma yapılmıştır ancak sütunları yoktur (Şekil 10-D). Ayrıca bu kapı diğer avlu kapılardan farklı olarak vaziyet planı yerleşiminde köşeye yerleştirilmiş cephe devamlılığında bir avlu duvarı olmadan direkt cephe ile ilişkilendirilmiştir. Yapının içine girilemez sokak tamamında böyle bir kararın mahremiyet kaygısı ile yapıldığı düşünülmektedir. 237 nolu avlu kapısı (E), olup kemer taşlarından, kilit taşı diğer taşların hizasında önde tutularak veya süslenerek farklılaştırılmıştır (Şekil 10-E). Üçgen alınlık altında yanlarda korint stilde sütunlar vardır (Şekil 10-E). Ayrıca kapı numarası olmayan avlu kapısı (Şekil 10-H) ile 237 nolu avlu kapısında tuf ve andezit taşı kullanılan kemer taşları almaşık düzende kapı açıklığını geçilmiş olsa da süslemede birbirlerinden ayrıldıkları görülmektedir. 237 nolu avlu kapısında kemer yüksekliğini geçen sütunlar, bitkisel motifli kilit taşı ve sütun başlıkları kapıyı daha anıtsal nitelikte kılmıştır. Diğer avlu kapısında soyutlanmış haç figürü oluşturan silme ve profillerle vurgulansa da daha sade tutulmuştur.



Şekil 10: Üçgen alınlıklı düz basık kemerli avlu kapıları örnekleri; 214 nolu avlu kapısı (A), 235 nolu avlu kapısı (B), üçgen alınlığı tahrip olmuş avlu kapısı örneği ön görünüş (C1) ve arka görünüş (C2), 207 nolu avlu kapısı (D), 237 nolu avlu kapısı (E), ahşap kapı kanatları olmayan kapı açıklığı örülerek kapanmış avlu kapısı (H) (İ. Acar Ata - 2022)

Detaylı belgelenen avlu kapıları açıklıklarının geçilmelerine, yapım tekniklerine göre farklı tipolojiye sahip olsalar da yapı malzemesi, kapı kanatlarının sayıları, yapıya göre avlu içindeki konumlanmalarına göre benzer özellikler taşımaktadır (Tablo 1).

ARAŞTIRMA MAKALESİ / RESEARCH ARTICLE

Tablo 1: Çalışmada detaylı bir şekilde belgelenen farklı tipolojideki avlu kapılarının karşılaştırmalı tablosu

Belgelenen Kapı/nın	13 nolu avlu kapısı	220 nolu avlu kapısı	222 nolu avlu kapısı	246 nolu avlu kapısı
Görsel				
Konum Bilgisi	Avlu yapının doğusunda- kapı girişi avlu dar kenarın ortasından	Avlu yapı birimlerinin arasında- kapı girişi avlu kuzey batı dar kenarından	Avlu yapı birimlerinin arasında- kapı girişi avlu tam ortasından	Avlu yapının güney doğusunda- kapı girişi avlu dar kenarından
Yapım Tekniği	Düz Lentolu Avlu Kapısı	Üçgen Alınlıklı Kemerli Avlu Kapıları	Üçgen Alınlıklı Düz Lentolu Avlu Kapısı	Düz Basık Kemerli Avlu Kapısı
Kapı ölçüleri	129 cm*190 cm	150 cm* 255 cm	135 cm*264 cm	150cm*234 cm
Lento tipi/malzeme	Andezit taş	Yok	Andezit taş	Yok
Söve tipi/malzeme	Parçalı, yatayda/ Andezit	Dikey yekpare/ Andezit taş	Dikey yekpare/ Andezit taş	Dikey yekpare/ Andezit taş
Kapı kanadı malzeme	Ahşap	Ahşap	Mevcutta özgün değil/demir	Ahşap
Kemer tipi/malzeme	Yok	Basık kemer / traverten ve tüf	Yok	Basık kemer/ traverten
Kapı kanat sayısı	2	2	2 (özgün değil)	2
Kapı kanat ölçüleri	Kanat 1:73 cm *190 cm Kanat 2: 56 cm *190 cm	Kanat 1:75 cm *255 cm Kanat 2: 75 cm *255 cm	Mevcutta yok	Kanat 1:70cm *234 cm Kanat 2: 80 cm *190 cm
Kapı kanat yapım tekniği	Ahşap çakma kapı	Ahşap çakma kapı	Mevcutta özgün değil/demir kapı	Ahşap kanatlarda tablalı sistem
Süsleme özellikleri	Süsleme yok	Üçgen alınlık sütun başlıkları- korint düzende bitkisel bezeme almaşık düzende kemer taşları	Üçgen alınlık Üçgen alınlık ortasında ışıklık	Dikey sarkıtlar Kemer taşlarda ve silmelerde geometrik bezemeler
Özgünlük Durumu	Özgün kapı kanatları dışta saçla kaplanmıştır	Kapı kanatları özgündür	Yapının kapı kanatları değiştirilmiştir.	Kapı kanatları özgündür

3. Sonuç ve Öneriler

Yeşilburç Köyü nüfus mübadelesi geçmişinden kaynaklı giden hem gayri müslim Rumlara gelen müslüman Türklere ev sahipliği yapmıştır. Köydeki tarihi evlerin ve yapıların çoğu giden Rumlardan kalan kültürel miras varlıkları olarak Türklere tarafından 1924 yılından beri kullanılmaktadır. Nüfus mübadelesi sonrası iskan politikası gereği gayri Müslimlerden boş kalan evlere Türklerin yerleştirilmesi ile bu miras yapılarının kullanılarak günümüze kadar gelebilmeleri de sağlanmıştır. Yüz yılı aşkın süredir ayakta kalabilen tarihi evlerde zamana bağlı olarak bozulmalar, günün konfor koşullarına uygun ekleme, çıkarmalar meydana gelse de köyün dokusunu oluşturan bu tarihi yapıların ilk sahiplerini temsil eden birçok mimari donatı elemanı (avlu kapıları, giriş kapıları, pencereler, ahşap dolaplar ve sedirler, kandillikler) özgün haliyle muhafaza edilmiştir. Belgelenen avlu kapıları da bunu ispatlar nitelikte araştırma olmuş; avlu kapılarının vaziyet ve cephe düzenlenmesine etkileri doğrultusunda köyün dokusunu oluşturan önemli bir tasarım elemanı olduğu da gösterilmiştir.

Yeşilburç Köyü'ndeki avlulu vaziyet plan yerleşimine sahip tarihi evlerde kullanılan avlu kapıları girişten itibaren ölçeği, yapım tekniği, süsleme özellikleri tarihi, estetik ve teknik açıdan önemli bir yere sahiptir. Bu anlamda bakıldığında yöreye özgü taş malzemenin kullanımı, tipoloji oluşturacak şekilde yapım tekniğinin tekrar tekrar kullanılması geçmişte köy içinde ortak bir tasarım beğenisi ve anlayışı olduğunu göstermektedir. Avlu kapıları donatı elemanı olmanın ötesinde sokak ile ev arasında iletişim sağlayan ara yüzü cephe düzeyinde tanımlayan, yapının ölçeği hakkında bilgi veren, aile yaşantısını ve yapıyı avlu duvarı ile birlikte koruyan özelliktedir. Kapadokya Bölgesi'ne özgü kolay işlenebilen (traverten ve tuf) taşların oluşturduğu kemerin kapı açıklığını geçmeyi sağladığı örneklerde her yapıya özgü karakteristik süsleme özelliklerine görülmektedir. Avlu kapılarının sokak silüetindeki cephe düzenlenmesinde tasarımın ilk aşamasında düşünüldüğü kapıların cephelerdeki yerleşim, ölçek ve malzeme kullanımında belli olmaktadır. Bu tarihi evleri inşa ettiren ilk sahiplerinin kendi evlerinde karşılama, uğurlama ve güvenliğe yönelik avlu kapılarına göstermiş oldukları özenin o dönemde yerleşimin yaşam kültüründe mimariye verilen değeri göstermektedir. Kültürel miras varlığı olan bu tarihi evler geçmişteki insanların mimari estetik, malzeme kullanımı ve teknik düzeyinin gelişmişliğinin birer göstergesidir. Mimari belli olmayan bu yapıların avlu kapısı görünüşü ile cephe bütünlüğüne uygun tasarımlarında oluşturulan tipoloji o dönemde aynı usta ve zanaatkarların çalıştığı yorumunu Yeşilburç Köyü için getirebilir. 114 kapı nolu evin avlu kapısındaki 1859 tarihi ve semboller o dönemde yaşayan ev sahibine, evin yapım tarihine ait somut veriler sunmaktadır (Şekil 5-F). Avlu kapıları geçmişe ait bu yapıları bu anlamda tarihin de elçiliğini yapıp koruyarak günümüze dek getirebilmişlerdir. Bu açıdan bakıldığında yapıların somut anlamda korunmasını sağlayan avlu kapıları, evlerin geçmişine dair sosyal, ekonomik, inanç değerlerinin edip günümüzde insanların bunlara dair veri toplayabilmesine imkan sağlamışlardır.

ARAŞTIRMA MAKALESİ / RESEARCH ARTICLE

Köyde bu çalışmada belgelenen avlu kapıları dışında yapısal bütünlüğü bozulan özgün halini muhafaza edememiş örneklerde mevcuttur. Avlu kapılarında özgün kilit sisteminin değiştirilmesi, kapı kanatlarının, ahşap lentonun ve taş lento ve kemerlerin uzun süreli doğal etkenlere (yağmur, kar, rüzgar, don) maruz kalması, kasıtlı tahrip (kapı açıklıklarının örülerek kapatılması, kanatların yerinden sökülmesi), terk kaynaklı bakım onarımın sağlanmaması, hırsızlık için kapıların kırılması gibi nedenlerle yapısal bozulmalar gerçekleşmiştir. Kapıların ve korudukları yapıların çoğunluğu da günümüze gelememiştir. Yılmaz (2013)'in 320 adet diye belirttiği taş konakların varlığına dair tespit yapılamaması bu durumu kanıtlamaktadır. Avlu duvarları ile birlikte tamamen yok olmuş, sözlü görüşmelerden ve yapı üçgen alınıklı avlu kapılarının alınlık bölümlerinin yıkılan veya mübadele sonrası iki birimden oluşan tarihi evlere yerleştirilen iki ailenin tek avlu kapısı girişini yıkarak girişi ikiye ayırdığı bilgilerine erişilmiştir. Köyde kentsel sit alanına giren tarihi evlerin bir kısmının avlu kapıları bu nedenlerden ötürü özgün değildir.

Köyde kentsel sit sınırları içindeki tescilli yapıların avlu kapılarına yönelik koruma çalışmalarının ilk olarak onarım düzeyinde yapılması tarihi evlere karşı son zamanlarda sık sık gerçekleşen hırsızlık olayının önünde geçilmesinde fayda sağlayabilecektir. Bu noktada özgün haline yönelik bir belge, kayıt bulunmayan tarihi evlerin avlu kapılarının yapımında bu çalışmada belgelenen avlu kapılarının çizimleri malzeme kullanımı, teknik konusunda altlık olarak veriler içermektedir. Ayrıca köydeki tarihi doku dışındaki yeni yapılaşmada incelenen tarihi evlerin avlu kapılarının yapım tekniği, detaylar ve süsleme özellikleri köydeki yeni yapılarda yorumlanarak kullanılabilir. Burada önerilen birebir replikasını yapmak olarak değil avlu duvar yüksekliği, avlu kapısının boyutları, biçimsel geometrisinde kullanılan mimari dilin yeniden yorumlanması ve kullanılmasına yöneliktir. Ayrıca mevcut durumda bütünlüğünü kaybetmiş veya yok olmuş avlu kapılarına yönelik bütünlüme ve rekonstrüksiyon teknikleriyle yapılabilecek restorasyon çalışmaları da yürütülebilir. Bu çalışmalarda yapılan bu araştırma karşılaştırmalı çalışmada restitüsyon çizimlerinde fayda sağlayabilecektir. Ayrıca yürütülen bu inceleme ve belgeleme çalışması altlık olarak öngörülecek koruma çalışmalarına ivme kazandırabilir. Yeni yapılarda avlu kapılarının eskinin yorumlanarak inşa edilmesi yönündeki uygulamalarda belgelenen kapılardaki yapım tekniği, malzeme kullanımı ve estetik değerlere dair veriler rehber niteliğinde olacaktır. Özellikle üçgen alınıklı lentolu veya kemerli avlu kapılarının tanımladığı avlu girişlerinin köyün sokak dokusunu oluşturan silüette belirgin bir şekilde yer aldığı ve tekrar ettiği görülmektedir. Bu durumda avlu kapıları köyün yapıli çevrede oluşan kimliğinin bir parçasıdır. Kentsel sit ilan edilen köyün tarihi dokusundaki koruma çalışmalarına cephe sağlıklılaştırması düzeyinde yapılacak çalışmalarda cephe elemanlarına yönelik onarım ve iyileştirme yapılabilir. Ayrıca mevcutta eski dokudaki tarihi evlerin avlu kapılarının onarım ve restorasyonlarına ek olarak yeni yapılarda eskiye olan uyumun sağlanması için avlu kapılarının yorumlanması köyün tamamında sokak silüetinde eskiden var olan yere özgü kimliğin devamlılığını sağlayabilir. Böylece bu köydeki koruma çalışmaları yere özgü kimliğin, geçmişe ait değerlerin gelecek nesillere aktarılmasını sağlayabilir.

ARAŞTIRMA MAKALESİ / RESEARCH ARTICLE

Ayrıca aynı şekilde nüfus mübadelesi geçmişine sahip Niğde’de bulunan benzer yapıları çevrede kimlik değerlerine sahip mübadil yerleşimlerde koruma alanında yapılacak çalışmalara örnek teşkil edilebilir.

Kapadokya Bölgesi içerisinde olan Ürgüp evlerinde Dırık (2022)’ın giriş kapılarına yönelik bir tipoloji çalışmasındaki örnekleri ile Yeşilburç Köyü’ndeki örnekler yapım tekniği açısından benzer özellikler taşıdığı da araştırma da tespit edilmiştir. Bu şekilde ortak bir mübadele geçmişine sahip aynı coğrafya içindeki yerleşimlerde mimari yapı ve donatı elemanları için yürütülen belgeleme çalışmaları bölgedeki geçmişteki toplumun birikimine ve ortak kültürel miras değerlerine yönelik ortak çıkarımlar sağlayabilecektir.

Kaynakça

- Ahunbay, Z. (2017). *Tarihi Çevre Koruma (9. Baskı)*. İstanbul: Yapı-Endüstri Merkezi Yayınları.
- Aksoy, E., & Koyuncu, Ö. (2021). Geleneksel Karacasu Evlerine Ait Ahşap Kapıların Analizi. *Uluslararası Disiplinlerarası ve Kültürlerarası Sanat*, 6(12), 113-135.
- Altuner, H. (2013). Geleneksel Niğde Evleri Giriş Düzenlemeleri. *Electronic Turkish Studies*, 8(8), 1643-1670.
- Arel, A. (1982). *Osmanlı Konut Geleneğinde Tarihsel Sorunlar*. İzmir: Ege Üniversitesi, Güzel Sanatlar Fakültesi.
- Ata, İ. A., & Başar, M. E. (2022). Reading on Domestic Life Before and After the Period of Turkish-Greek Population Exchange from Historical Houses: Niğde Oral Mansion Sample *Journal of Art History*, 31(1), 59-89.
- Binan, M. (1951). *Ahşap Kapılar ve Metal Tamamlayıcı Elemanlar (3 ed.)*. İstanbul: Yem Yayın.
- Demirarslan, D. (2020). Geçmişten geleceğe doğru bir geçiş: Kapılar. *Journal of Social and Humanities Sciences Research* 7(53), 1219-1243.
- Dırık, A. (2022). Geleneksel Ürgüp Evlerinde Giriş Kapıları Üzerine Bir Tipoloji Çalışması. *Mimarlık ve Yaşam Dergisi*, 7(1), 123-142.
- Eldem, S. H. (1955). *Türk Evi Plan Tipleri*. İstanbul: İTÜ yayınları.
- Erkovan, N. Y., & Arı, N. G. (2018). Alanya Geleneksel Konutlarında Kapılar. *Amisos*, 3(5), 493-514.
- Fitch, J. M. (1988). *Historic Preservation Curatorial management of The Built World*: University Press of Virginia.
- Hasol, D. (Ed.) (1995). *Ansiklopedik Mimarlık Sözlüğü*. İstanbul: Yapı-Endüstri Merkezi Yayınları.
- Kırlar, B. (2012). *Geleneksel Bergama Evlerinde Kapılar*. (Yüksek Lisans), Ege Üniversitesi, İzmir.
- Kuzucu, L. (2008). *Krifçe'den Yeşilburç'a Mübadil Yaşamlar*. İstanbul: Lozan Mübadilleri Vakfı Yayını.
- Örnek, D. (2019). Tunus Kapı Süslemeleri ve Sembolik Anlamları. *Akdeniz Havzası ve Afrika Medeniyetleri Dergisi*, 1(1), 36-45.
- Sağiroğlu, Ö., Kınıklıoğlu, T., & Karayazı, S. S. (2016). Akseki, İlvat Bölgesi Ahşap Kapı Tipolojisi Ve Kilit Sisteminin 'Traka-Tıfraz' Belgelemesi. *TÜBAV Bilim Dergisi*, 9(3), 10-30.

ARAŞTIRMA MAKALESİ / RESEARCH ARTICLE

- Söğütlü, C., & Kılıç, E. (2010). Geleneksel Mardin Evlerine Ait Ahşap Kapıların İncelenmesi. *Politeknik Dergisi*, 13(4), 55-261.
- Tanyeli, U., & Sözen, M. (Eds.). (2007). İstanbul Remzi Kitapevi.
- Utarit, İ., & Aysel, B. B. (2003). *Kapılar ve Hafif Bölmeler (Vol. 1-2)*. İstanbul: Yem Yayınları.
- Yavaşcan, E. E., & Urak, Z. G. (2016). Kapadokya Bölgesi'nde yer alan kırsal yerleşimdeki tarihi çevrenin korunma sorunları: Niğde Uluağaç Köyü. 3. Ulusal Yapı Kongresi ve Sergisi Teknik Tasarım, Güvenlik ve Erişilebilirlik, Ankara.
- Yıldırım, K. (2006). Geleneksel Afyonkarahisar Evlerine Ait Kapılar Üzerine Bir Araştırma. *Gazi Üniversitesi Mühendislik Mimarlık Fakültesi Dergisi*, 21(1), 75-85.
- Yıldırım, K., Kahraman, N., & Hidayetoğlu, M. (2006). Geleneksel Afyonkarahisar Evlerine Ait Kapıların İncelenmesi. 9th International Symposium of Traditional Arts, İzmir.
- Yılmaz, A. (2013). *Bir Mübadele Öyküsü*. İstanbul: Lozan Mübadilleri Vakfı Yayınları.
- Zıvıak, H. (2021). Beyşehir Zamana Yolculuk Dükkânında Bulunan Geleneksel Konut Mimarisine Bağlı Ahşap Kapı Kanatları. (Yüksek Lisans Tezi), Necmettin Erbakan Üniversitesi Konya.