

## Sivas'ta 1960 sonrası alternatif konut sunumları bağlamında sosyal konutlar

Dr. Öğr. Üyesi Pınar KOÇ\*, Doç. Dr. Uğur TUZTAŞI \*\*

### Özet

Bu metin, Sivas ölçeğinde modernizm uzantılı olarak 1960'lardan sonra kentsel ölçeğe dahil edilen alternatif konut sunumlarını analiz etmektedir. Çalışmada konut sunumlarının modern konut düzenekleriyle olan bağlantıları gözetilerek, üretim biçimindeki özneliliğinin ortaya çıkarılması amaçlanmıştır. Bu bağlamda modern konut tipolojisinin kentsel dokudaki tarihsel izleği ve konut tipolojisinin 1960'lara kadar uzantıları tipolojik çeşitlilik ve değişkenlik bağlamında değerlendirilmiştir. Gözlem ve belgelemeye dayanan bir alan çalışmasından oluşan çalışmada örneklem olarak; Belediye Sosyal Konutları, Dedebalı Mahallesi Konutları ile 94 Evler olarak bilinen konut sunumları değerlendirilmiştir. Değerlendirmede konut sunumları planimetrik kuruluş, kentsel mekân ilişkileri gibi tasarım prensipleri bağlamında analiz edilmiş olup ayrıca konut sunumlarındaki geleneksel barınma pratiğinden devşirilen mekânsal öğelere ilişkin saptamalar yapılmıştır. Sonuçta, 1960 sonrası ürün olan bu pratikler, hem ülke genelindeki sosyal konut örneklerine benzer mekânsal donatıları, hem de yerel konut morfolojisinden aktarımları içermesi bağlamında özgün konut sunumlarıdır.

**Anahtar Kelimeler:** Modern, Konut, Modernleşme, Sivas, Sosyal Konut.

\*Sivas Cumhuriyet Üni. Mimarlık, Güzel Sanatlar ve Tasarım Fak., Mimarlık Böl., Sivas, Türkiye  
E-mail: pinarkoc85@gmail.com ORCID: 0000-0001-8727-2655

\*\* Sivas Cumhuriyet Üni. Mimarlık, Güzel Sanatlar ve Tasarım Fak., Mimarlık Böl., Sivas, Türkiye  
E-mail: ugurtuztasi@gmail.com ORCID: 0000-0003-3668-5665

**Başvuru – Submission: 11/06/2023**

**Kabul – Acceptance: 01/09/2023**

<https://doi.org/10.32955/neujna202372717>

## Social housing in the context of alternative housing presentations in Sivas after 1960

### Abstract

This text analyzes the alternative housing presentations included in the urban scale after the 1960s as an extension of modernism in Sivas. The study aims to reveal the subjectivity of housing presentations in the form of production by considering their relations with modern housing assemblages. In this context, the historical trace of modern housing typology in the urban fabric and its extensions until the 1960s are evaluated in the context of typological diversity and variability. In the study, which consists of a field study based on observation and documentation, the housing presentations known as Municipality Social Houses, Dedebalı Neighborhood Houses and 94 Houses were evaluated as a sample. In the evaluation, the housing presentations were analyzed in the context of design principles such as planimetric organization and urban space relations, and determinations were made regarding the spatial elements in the housing presentations that were borrowed from traditional housing practices. As a result, these practices, which are the product of the post-1960 period, are unique housing presentations in the sense that they include both spatial reinforcements similar to social housing examples across the country and transfers from local housing morphology.

**Keywords:** Modern, Housing, Modernization, Sivas, Social Housing.

### 1. Giriş

İçinde yaşamak için bir makine olarak tasavvur edilen modern konut, yeni malzeme, yeni biçim ve yeni yapı bileşenleri aracılığıyla barınma pratiğini dönüştürmüştür. Süreçte, işlevsel konutun rasyonel düzeni, uluslararası üslubun aşkın bir temsiliyetine dönüşürken gelenekselden türeyen tüm arketipik imajlar da aynı şekilde mekânsal olarak terkedilmiştir. Her ne kadar uzunca bir süre modern konut, makineleşmiş bir dünyanın kutsanmış imgesi haline getirilse de 1950'ler sonrası modern kent gibi modern konut da şiddetli bir eleştiriler kümesine maruz kalmıştır. Bu eleştirilerin odağında modern konutun erken dönem tasarımları için duyulan heyecanın giderek azaldığı ve modern konut inşa etme kavrayışının, kamusal olanaklardan yoksun bina kompleksleri ile karakterize olduğu eleştirisi gelir. Yine sakinleri için yaşam alanlarının uygun olmadığı ve hayal gücünden uzak, karakteri olmayan projeler arasında bocaladığı şeklinde eleştiriler de ortaya çıkmıştır (Rowe, 1993:2). Bu eleştirin dışında ev ve yuva gibi kavramlar üzerinden aidiyetin tanımlandığı bir literatür de geliştirilmiştir. Bunlar arasından en popüler olanı Heidegger ve iskan meselesi olsa da diğer başka pek çok düşünsel yaklaşımlar da bulunmaktadır. Örneğin Adorno (2017:42)'ya göre ev, artık, eski konserve kutuları gibi kullanılıp atılacak bir şeydir ve içinde yaşayanlarla hiçbir bağlantısı olmayan yaşama kutusudur. Benzer şekilde Aras (2014:105) da modernitenin konut alanında hızlı ilerleyemediğini, özne kavramının yok edildiğini ve soyut sterillik, evrensellik kaygısı gibi durumların kitle toplumunun katı ayırımına sebep verdiğini ifade etmiştir.

Ancak modern konuta yöneltilen bu bakış açıları, homojenleştirilmiş konut anlatılarının üstü örtük bir ayrıcalığı haline de gelmiştir. Türkiye ise bu sahneye batılı yan anlamlarından uzak bir modernleşme pratiği ile eklemlenmiştir. Reformcuların ülküsel idealleri, yeni yaşam tarzını ve mimarlığını yaratmıştır. İçsel bir makineleşme sürecinden kopuk olarak, biçimsel tasavvurların, çoğu zaman empoze edildiği bir mimarlık ortamı vuku bulmuştur. Ancak yine de gelenekselden moderne geçiş, reformcuların tahayyül ettiği kadar katıksız bir kopmayı ve idealize edilmiş modern imajları içermiyordu. Modernliğin kaleleri olan fabrikalarda çalışmak için köyden kente gelenler, gelenekselden kopma mitini travmatik biçimde kurdukları öznel yaşam dünyalarında tersine çevirdiler. Mekansal bir içerikle bunun anlamı, geleneksel mekan dünyasına ait biçim sözlüğünün modern yapı malzemesiyle inşa edilmiş yeni konuta kalıtsal bir iz bırakarak eklemlendiğidir. Bu izleğin Türkiye’de konut serüvenini modern tipolojik örüntülerle ele alan çalışmalarda alternatif konut sunumları olarak değerlendirdiği de görülmektedir (Alkan ve Uğurlar, 2015). Bu metnin temel iddiası da çoğu zaman gözden kaçan mimari bileşenlerin ya da homojenleştirilen modern konut anlatılarının aksine, avlu, hayat, açık sofa gibi geleneksel arketiplerin betonarme ile yeniden icat edildiği ya da yorumlandığıdır. Bu, barınma pratiği ekseninde gelenekselden moderne geçişteki tereddütlü alanları imlese de 1960 sonrasındaki gecekondulaşma süreci açısından kırsaldan kente göçen kesimin kentsel mekanla kurduğu diyalogu ve uyum sürecini de içermektedir. Benzer bir olgu, İzmir için ortaya konmuş ve bu durum, daha çok, ulusal/milli mimarlık arayışına yönelik çabalarla ilişkilendirilmiştir. Eyüce (1999:36)’ye göre, İzmir’deki bazı konutlarda, 50’li yıllarda etkisini sürdüren ‘milli’ mimarinin seküler kimliği, geleneksel konut mimarisinin plan düzeninden ziyade geniş saçaklı çatı, cumbayı anımsatan çıkma gibi biçimsel ve yapısal özelliklerle oluşturulmuştur. Bundan farklı olarak, Sivas ölçeğindeki yaklaşımları değerlendiren bu metin ise, ulusal, milli gibi kavrayışlar ve sürekliliğine ilişkin açmazlar yerine daha çok, 1960 sonrasındaki sosyal konut uygulamalarındaki düzeneklere ilişkin kentsel bağlamda bir sorgulamayı amaçlamaktadır.

Başka bir deyişle, bu metnin amacı, Sivas’ta sosyal konut sunumlarını örneklemek ve bunları, geleneksel barınma pratiğinden devşirilen öğeler açısından irdelemektir. Gözlem ve belgelemeye dayanan alan çalışmasının ilk örnekleme Sivas’ta Belediye Sosyal Konutlarıdır. Ardından, Dedebalı Mahallesi ile 94 Evler olarak bilinen örnekler analiz edilmiş ve çalışma kentsel dokuda karşılaştırmalı bir mekan okumasıyla tamamlanmıştır. Bu karşılaştırmada arketipik imajların morfolojik analizi yorumlanmış olup yine merkez-yerel ilişkisi yadsınmadan geleneksel mekan kültürünün ve modern konutun bütüncül bileşenleri de okunmaya çalışılmıştır.

## 2. Türkiye’de Konut Kooperatifçiliği ve Sosyal Konut Olgusuna Tarihsel Bir Bakış

Türkiye’de “sosyal konut” kavramı, 20. yüzyıl boyunca hem politik hem de akademik ortamlarda yaygın bir şekilde tartışma konusu olmuştur (Şoher ve Akpınar, 2019:67). Öte yandan, sosyal konutun tek bir tanımı olmadığı gibi, bu tanım ülkeden ülkeye ve işlevsel içeriğine göre farklılık içermektedir (Develi ve Erdem, 2023:23).

ARAŞTIRMA MAKALESİ / RESEARCH ARTICLE

Bununla birlikte sosyal konutu, işlevsel içeriğiyle tanımlama gayretinde öne çıkan unsur, daha çok sosyo politikalara bağlı bir dökümün sonucu olarak üretim biçimini doğrudan etkileyen yasa ve yönetmeliklerin doğurduğu sonuçlar olmuştur. Bu güzergâhta sosyal konutun ortaya çıkış nedeni çoğunlukla devletin, gecekonduya alternatif çözüm üretmek yoluyla gecekondunun doğurduğu olumsuz sonuçları ortadan kaldırma çabası ve konutsuz ailelere ucuz konut sağlama çabası olarak nitelendirilmiştir (Dülgeroğlu Yüksel, 1995). Tabii ki, Cumhuriyet tarihi boyunca büyüyen konut/barınma sorununa yönelik olarak merkezi ve yerel yönetimlerin yürüttükleri politikaların dönemselleştirilmesinde siyasi konjonktürün yanı sıra sosyo-ekonomik yapı ve kentleşme de temel bir girdi olmuştur. Sosyal konutlara ilişkin olarak Cumhuriyetin ilanından günümüze kadar yürütülen politikalarla ilişkilendirilerek kronolojiler oluşturulmaya çalışılmıştır (Akalin, 2016; Develi ve Erdem, 2023). Bu çalışmaların ortak noktası ise, Cumhuriyetin ilanından 1950 yılına kadar olan süreci Ulus Devlet Anlayışı ve Memur Merkezli Konut Politikalarının çerçevelediği bir dönem olarak tarihlenmesidir. 1950-1980 aralığı ise daha çok planlı dönem olarak ele alınmıştır (Akalin, 2016:113; Develi ve Erdem, 2023:38). Bu tarihlendirmelerde konut üretimini şekillendiren gelişmelerin bazı ayrıntıları ise aşağıda ele alınmıştır. Ekim 1923'te "İskan ve İmar Vekaleti"ni kuran Cumhuriyet Hükümeti, 1930'lu yıllara kadar planlama ve konut sorununun çözümüne yönelik olarak çeşitli yasalarla konut üretiminde aktif bir rol oynayamaya çalışsa da (Alkışer ve Yürekli, 2004:65), örgütlenmedeki aksaklıklar ve yeterli sermayenin olmaması yüzünden bu pek sağlanamamıştır. Süreçteki konut üretiminde arsa sahibi birey, düşük yoğunluklu tek ev ya da apartman inşa ederek barınma sorununu çözmeye çalışmıştır (Koca, 2015:21-22). 1940'lı yıllara gelindiğinde ise özellikle işçi ve memurlar için konut edindirme amaçlı çalışmalar ön plana çıkmaktadır. Bunun dışında alt gelir gruplarına yönelik bir üretim göze çarpmaz. Süreçte, erken Cumhuriyet döneminin modernleştirici dinamikleri olan fabrikalar ve çalışanları için inşa edilen lojmanlar öne çıkar ki, bunlar, her Anadolu kenti için belirgin bir yapı stoku ve yapı karakteri sağlamıştır. Konut üretiminin tarihsel içeriğini ele alan çalışmaların çoğunda, 1950 ve 1980 aralığı kentleşme sorunları esas alınarak göç sonrası-hızlı ve plansız gelişme dönemi olarak tasnif edilir (Koca, 2015:23). Öyle ki, 1950 sonrası dönemde, Türkiye'deki konut üretimi ve sunum biçimleri, İkinci Dünya Savaşı ve Demokrat Parti yönetimi gibi etmenler sebebiyle değişime uğramıştır. Ardından sosyo-ekonomik politikalar ve süregelen serbest dönem 1960 askeri darbesiyle son bulmuştur. 1960 sonrasında ekonomik, toplumsal ve mekânsal planlama kavramları kabul görerek sanayileşmenin hızlanması ve adil gelir dağılımının sağlanması gibi hedefler saptanmış, bunun sonucunda ve tarım sektörünün de ihmal edilmesiyle kentsel mekan kırsal göçün hakimiyetine girmiştir (Yücel, 2007:126). Bu süreçte konut açığı, gecekondular önleme bölgelerinde devlet eliyle üretilen konutlar, kooperatif konutları ve Emlak Bankası'nın ürettiği konutlar aracılığıyla giderilmeye çalışılmıştır (Görgülü, 2016:171). Ayrıca konuta yönelik yasal düzenlemeler ve finansal kaynak oluşturma girişimleri de artarak devam etmiştir.

Örneğin, 1963'ten sonra beş yıllık kalkınma planları kapsamında devlet bütçesinin %20'si konut yapımı için ayrılmış ve düşük gelir grubu için 30.5-63 m<sup>2</sup> ve alt-orta sınıf gelir grubundakiler için 63 m<sup>2</sup> ve 100 m<sup>2</sup> arasında değişen minimum konut standardı belirlenmiştir (Bozdoğan ve Akcan, 2012). Yine, 1966 yılında çıkarılan 775 sayılı Gecekondu Kanunu ise gecekondu artık Türkiye'de üretilen konut sunum biçimlerinden biri olarak tanımlanabilir hale gelmesi bağlamında önemli bir gelişme sunar. Öyle ki, kanun ile gecekondu artık bir konut tipi olarak doğrudan resmi kayıtlara geçmiş ve mevcutta kullanılabilecek durumda olanlar meşrulaştırılmıştır (Sey, 1998:288; Tekeli, 2009:247). Diğer taraftan 1970'lerden sonra konut politikalarına ilişkin başka bazı düzenlemeler de yapılmıştır. Örneğin, Devlet Planlama Teşkilatı ancak 1974'e gelindiğinde ucuz inşaat teknolojisini araştırmaya başlamış ve dönemin konut politikası, Emlak Bankası, Sosyal Sigortalar Kurumu (SSK) ve ihtiyaç sahiplerinin finansman gücü aracılığıyla şekillenmiştir (Elmalı Şen ve ark., 2014:549-550). Ancak konut üretimine yönelik bu modellerin büyük kentlerde öncelikli uygulama alanı bulması, oluşturulan finans kaynaklarının kısıtlı kalması ve bu modellerden dar gelir grupları yerine orta-üst gelir gruplarının yararlanması sebebiyle gecekondu, diğer pek çok kentte barınma sorunu için hızlı bir çözüm olarak belirmiştir.

Bu dönemin konut sunumu bağlamında ifade edilmesi gereken bir diğer nokta ise bir mimari pratik olarak konutların taşıdığı anlamsal değer ve biçimsel düzenleridir. Öyle ki, 1950'li yılların konut üretiminde yapı teknolojisi ve malzeme konusundaki yetersizliği ile planimetrik anlayış açısından geleneksel olanla modern olan arasında bir dönüştürme-uzlaştırma biçimindeki karakteri bilinmektedir (Cengizkan, 2019). Sonrasında çıkarılan kat mülkiyeti gibi düzenlemeler sonucunda ise yap-satçı müteahhitler tarafından domine edilen bir konut üretim ortamı belirmiştir. Bu süreçte konut sunumuna ait plan düzenleri, arsa büyüklüğüne göre sınıflandırılabilen birkaç şemanın tekrarından oluşmakta ve bu şemalar ise müteahhitler tarafından sezgisel olarak geliştirilen ve piyasa içinde doğrulanan bir orta-sınıf yaşam formatı aracılığıyla gerçekleştirilmiştir (Görgülü, 2016:172).

### 3. Sivas'ta Modern Konutun Kısa Bir Öyküsü

Sivas ölçeğinde modern konutun serüveni, DDY (Devlet Demiryolu Yerleşkesi) ve Cer Atölyesi gibi modernlik kurucu başat dinamikler aracılığıyla başlar. Yaklaşık 1930-1940 aralığı ve bundan sonraki süreç, Sivas'ta, prizmatik gövdesi ve yalın cephe düzeniyle işçi lojmanlarının kentsel mekana eklemlendiği dönemdir. Bu zaman aralığı aynı zamanda yeni oluşmuş İstasyon Caddesi arterine Emek Apartmanı gibi çok katlı kira apartmanlarının da inşa edildiği süreçtir. 1950 sonrasında hem Dikimevi ve Çimento Fabrikası gibi kamu iktisadi teşebbüsleri hem de Karayolu Bölge Müdürlüğü gibi kamu kurumlarının taşra teşkilatları, kentte istihdam olanaklarını artırmış ve konut sunumunu çeşitlendirmiştir. Bir yandan tarihi kent merkezinin güneyinde kalan Bankalar Caddesi'nde prizmatik gövdeli, çok katlı kira apartmanları ortaya çıkarken bir yandan da İstasyon Caddesi aksı boyunca modern yaşamın yeni biçimsel düzenekleri inşa edilmiştir. Bunlar arasında işçi lojmanları olduğu gibi, bireysel girişimlerle gerçekleştirilen apartmanlar da bulunmaktaydı.

Tren garı ve DDY'nin doğusunda vuku bulan bu sürecin yanı sıra, İstasyon Caddesi'nin uzantısında yer alan ve DDY'nin batısı boyunca uzanan Barbaros Bulvarı, yeni iskan alanı olarak belirlemiştir. Bu yeni aksta, 1960'lar boyunca Karayolu Bölge Müdürlüğü'nün lojmanları ve Subayevleri gibi kapsamlı ve büyük ölçekli konut sunumları ortaya çıkmıştır. Bu alanda benzer kapsam ve içerikteki diğer bir konut sunumu ise DDY İşçileri Yapı Kooperatifi tarafından yapılan Yıldız Blokları'dır ve özellikle 1960'ların sonundan başlayarak 1970'ler boyunca Sivas'ta kooperatif etkinliği yaygın bir uygulama alanı bulmuştur. Bunun sonucunda, kentte konut yapım etkinliğinin uzmanlaşmış belirgin aktörler tarafından belirli mimari standartlarla yürütüldüğü anlaşılmaktadır (Koç ve Tuztaşı, 2021:374-375). Bir başka deyişle, 1940'lardan itibaren kentteki kooperatif girişimleri, modern konutun benzer içerikler ve aynı yönelimlerle üretilmesine imkan tanımıştır. 1980'lere doğru ise giderek çok bloklu-çok katlı-çok işlevli apartman blokları ve toplu konut yerleşimleri ortaya çıkmıştır. Bu konutların tümü, kalite ve nitelik açısından farklı özellikler gösterse de sonuçta hepsi, tutarlı bir mimari pratiğin ürünüydü. Dolayısıyla homojenleştirilmiş modern konut anlatılarının da temel nesnelerydi. Ancak bu süreçte ve anlatı biçiminde, ihmal edilen bir dizi mimari üretim daha vardı ki, o da gecekondular bölgelelerinde türeyen düşük nitelikli konut sunumlarıydı. Bunların bir kısmı devlet eliyle gerçekleştirilirken bir kısmı da sosyal ortamın beslediği toplumsal bir pratiğin mekansal sonucudur. Düşük nitelikli bu konut üretiminde tetikleyici en büyük etken göç olgusudur.

#### 4. Sivas Ölçeğinde Sosyal Konut ve Gecekondulaşma Süreci

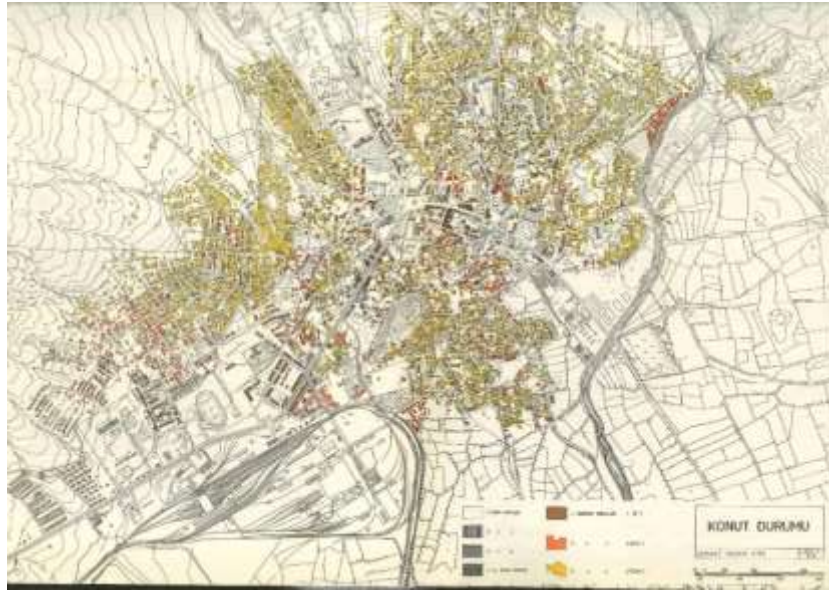
1939'da Cer Atölyesi, 1943'te Çimento Fabrikası ve 1945'te Dikimevi'nin faaliyete geçmesi Sivas'ta köyden kente göçü tetikleyen dinamiklerdir. 1973 tarihli İl Yıllığı'na göre kentte nüfus, 1935-1940 yılları arasında %4,6; 1940-1945 arasında %1,4; 1945-1950 arasında %3,2; 1950-1955 arasında 5,6; 1955-1960 arasında %8; 1960-1965 arasında %3,4; 1965-1970 arasında %4,9 oranında artmıştır (İl Yıllığı, 1973:33). 1965 tarihli Sivas İli Analitik Etüdüne göre ise fabrikalarda çalışmak üzere kırsal alandan kente gelenler, ilk birkaç yıl ailelerini getirmediğinden nüfus artışı sadece işçi sayısına bağlı olarak artmış ve kentsel alandaki büyüme batı ve kuzeybatı yönünde gerçekleşmiştir (İller Bankası, 1965:34). İlk 5 yıl mevcut sınırlar içerisinde kalan kentsel alan, İkinci Dünya Savaşı'nın bitmesinin de etkisiyle kentleşme açısından hızlı bir ivme kazanmış ve mevcut imar planının dışına taşan bazı gecekondular mahalleleri ortaya çıkmaya başlamıştır. Özellikle batı ve güneybatı yönünde Altıntabak Mahallesi, Aydoğan, Yenimahalle, Çiçekli ve Mehmetpaşa Mahalleleri imar planı dışında gelişen ve gecekondulaşmanın gözlemlendiği ilk alanlardır (İller Bankası, 1965:42). Öte yandan, kentteki gecekondular bölgeleri üç gruba ayrılmıştır: ilki, Akdoğan, Yenimahalle, Çiçekli ve Altıntabak Mahalleleridir ve bu yerleşimler, kentin en büyük gecekondular alanını oluşturmaktadır; ikincisi, Alibaba ve Gökçebostan Mahalleleridir; üçüncüsü ise şehrin güneyindeki Kızılırmak Mahallesi'dir (İller Bankası, 1965:80) (Şekil 1).

**ARAŞTIRMA MAKALESİ / RESEARCH ARTICLE**

Bu gecekodu bölgelerinde yaşayan nüfus, toplam kent nüfusunun %41'ni oluşturmaktadır ve Etüdlere göre, Sivas'ta gecekondunun yaygınlaşmasına iç göçler ve kentteki mesken durumunun kifayetsizliği sebebiyet vermiştir (İller Bankası, 1965:80). Ayrıca kentin ıslaha muhtaç mahalleleri Kılavuz, Aydoğan, Yenimahalle, Çiçekli ve batıdaki dış mahallelerdir (İller Bankası, 1965:200). 1950 sonrasındaki süreçte nicelik ve nitelik olarak kentte belirgin bir konut yetersizliğinin olduğu anlaşılmaktadır. Öyle ki, kent merkezinden uzaklaştıkça konutların daha yaygın ve daha serbest bir şekilde konumlandığı ve yapı kalitesinin giderek azaldığı saptanmıştır (Şekil 2).



Şekil 1. Analitik etüdlere göre Sivas'ta konut yoğunluğu ve gecekodu bölgeleri (İller Bankası, 1965)



Şekil 2. Analitik etüdlere göre Sivas'ta konut durumu (İller Bankası, 1965)

Kısaca, konut sunumu, giderek, serbest bir alan içinde ve olanaklar doğrultusunda gerçekleştirilmeye başlanmıştır. 1950 sonrası değerlendirildiğinde, Sivas'ta da bu durum benzer içeriklerle karakterize olmuştur. Kentte, özellikle işçi ve memurlar için kurulan konut kooperatifleri, düşük bütçeli de olsa belirgin niteliklere sahip bir konut tanımı yapabilmekteydi. Bir başka anlatımla, bu kooperatifler kent ölçeğinde asgari niteliklere sahip bir konut sunumu için örnek sunabilmekteydi. Örneğin, mekansal düzenleri açısından işlevsel şemalarla gerçekleştirilen kooperatif konutları, aynı zamanda, yapı bileşenleri ve malzemesi açısından da belirgin bir standartlaşmanın göstergesiydi. Ancak bu tarz girişimler, hızlı kentsel gelişim ve içgöç açısından yetersiz kalmaktaydı. Öyle ki, gecekondu hızla çoğalırken gecekondu önleme bölgelerine devlet destekli yeni konutlar inşa edilmekteydi. Bu pratik, Sivas'ta iki şekilde gerçekleşmiştir. Bunlardan biri, devlet tarafından sağlanan finansal kaynak aracılığıyla gerçekleştirilen ve asgari yaşam standardını örnekleyen konut sunumu olan Belediye Sosyal Konutları iken diğeri, kentsel mekanda hızla yayılan gecekondulaşma sürecidir. Bu iki pratiği ortak kılan nokta ise sadece yapı çevrenin gelişimi açısından sunduğu katkı değil fakat aynı zamanda örneklediği mimari bileşenlerin son derece tereddütlü bir alanı ya da planimetrik kuruluş açısından bir geçiş temsil ettiği. Bir sonraki başlıkta bu alan değerlendirilecektir.

##### 5. Alan Çalışması: Bulgular

Alan çalışması, Sivas'ta modern konutun homojen anlatılarına dahil edilmeyen gecekondu ve gecekondu önleme bölgelerinde inşa edilen konutları kapsamaktadır. Yerinde gözlem ve belgelemeye dayanan çalışmanın güzergahını belirleyen temel etken ise kentsel mekânın 1960 sonrasındaki gelişim rotasıdır. Bu kapsamda ilk aşama olarak Belediye Sosyal Konutları sunulacak ve planimetrik kuruluş olarak irdelenecektir. İkinci aşamada ise Dedebalı Mahallesi ile 94 Evler olarak bilinen kentsel dokuda gecekondu örnekleri incelenecektir. 1960 sonrası konut politikalarının bir yansıması olarak görülebilecek Belediye Sosyal Konutları ile gecekondu örnekleri arasında planimetrik kuruluş ve diğer mimari bileşenler açısından bir karşılaştırma yapılacak ve dönemin konut sunumuna ilişkin yaklaşımı yerel ölçekte örnekleneyecektir.

Belediye Sosyal Konutları, 1970 yılında İmar ve İskan Bakanlığı'nca projelendirilmiştir. Bu noktada belirtilmelidir ki, 'sosyal konut' politikası, dönemin genel eğilimi içinde şekillenmiştir. 1961 Anayasası, dar gelirliler için bir sosyal konut politikası öngörmekle birlikte aynı anayasanın öngördüğü üzere Devlet Planlama Teşkilatı kurulmuş ve yeniden planlı döneme girilmiştir. Buna göre, birinci planda, ihtiyaçlar ve olanaklar arasında bir denge kurulmaya çalışılmış, "Halk Konutları Standartları" hazırlanmış, mevcut gecekondu durumları gözetilerek yıkılması ya da ıslahı gibi konular düzenlenmiştir; ikinci planda, konut yatırımları açısından devletin düzenleyici rolü önemsenmiştir; üçüncü planda ise toplu konut yapımı için kooperatifçiliğin özendirilmesi ve özel girişimcilerin desteklenmesi öne çıkmıştır (Sey, 1998:288). Sivas'ta inşa edilen Belediye Sosyal Konutları da böyle bir sürecin bir Anadolu kentindeki yansıması olarak gerçekleştirilmiştir.



ARAŞTIRMA MAKALESİ / RESEARCH ARTICLE

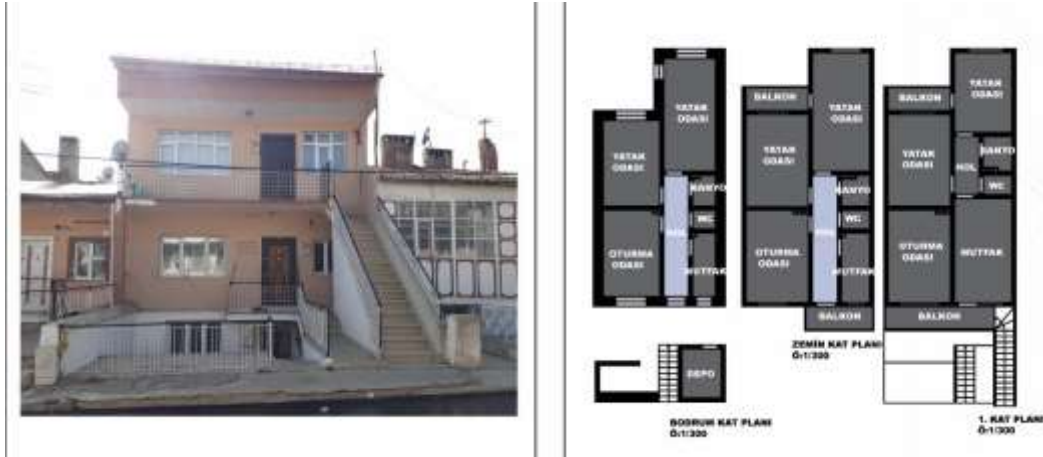
Aydoğan Mahallesi'nde konumlanan Belediye Sosyal Konutları, Selimiye Parkı'nın kuzeybatı yönünde olup toplam 3 ada etrafında şekillenmiştir (Şekil 3). Günümüzde konutlar, kısmi müdahaleler ve dönüşüme maruz kalmıştır. Tespit edilebilen örnekler arasından ise 4 farklı tip saptanmıştır. Konut alanı ölçeğinde bakıldığında Tip1'den 24 adet, Tip2'den 14 adet, Tip3'ten 5 adet ve Tip4'ten 8 adet olduğu tespit edilmiştir. Konutların yayılımı serbest ve karmaşık bir düzenle gerçekleştirilmiştir.



Şekil 3. Belediye Sosyal konutları yerleşim dokusu.

Tip1, bodrum+zemin+birinci kat olarak düzenlenmiş ve her kat, konut olarak işlevlendirilmiştir. Tüm katlara giriş, birbirinden bağımsız olarak sağlanmış ve dolayısıyla merdiven, önemli bir yapı bileşeni olarak ortaya çıkmıştır. Her bir konuta giriş için düzenlenen merdiven ögesi ve geçiş aksları, konutun sokakla kurduğu bağıntıyı değiştirmiştir. Ek olarak bu durum, zemin ve birinci katın önünde yer alan sundurmalı alanın sadece giriş aksını belirginleştirdiği bir yüzeyi ortaya koymaz aynı zamanda bu alan tanımlı, geleneksel hayatlı konutu hatırlatır/referanslar niteliğe de bürünür. Planimetrik kuruluş açısından incelendiğinde Tip1, küçük m<sup>2</sup>'si ve sadece temel işlevlere ayrılmış mekanlarıyla bir sosyal konut örneğidir. Tüm mekânsal birimlere, kütle düzeneğinin orta aksına yerleştirilen ortak bir hol etrafından ulaşılmaktadır. Üst katta, orta hol kaybolmuş ve yerine, mekanlar arasındaki ayrımı keskinleştiren bir düzen kurulmuştur (Şekil 4).

ARAŞTIRMA MAKALESİ / RESEARCH ARTICLE



Şekil 4. Belediye Sosyal konutları Tip 1 plan ve ön cephe.

Tip2, bodrum+zemin kat olarak gerçekleştirilmiştir ve her konut birimine dışardan doğrudan ulaşılmaktadır. Bu örnekte de merdiven, yine önemli bir mimari bileşen olarak ortaya çıkmaktadır. Öyle ki, birbirinden bağımsız üniteler olarak tasarlanan konut birimlerine geçiş, merdiven yüzeyleri aracılığıyla gerçekleşmiş ve konutun sokakla kurduğu anlamsal açılımlar genişlemiştir. Bir yandan Tip1’de olduğu gibi Tip2’de de dış mekan kullanımı açısından alternatifler sunulurken diğer yandan sokak-bahçe-sundurmalı giriş-konut düzeneği, hayatlı/avlulu konutun modern yorumu olarak tariflenebilmektedir. İç mekan düzeninde yer alan merkezi hol ise büyüklüğü ile dikkat çekmektedir ve bu alan, çeşitli kullanımlara imkan verecek şekilde organize edilmiştir. Öyle ki, arka kısımda kalan odalar, ön kısımdaki mekanlardan daha büyüktür ki, bu da, ön kısımda yer alan mekanların merkezi hol ile kullanım açısından yakın ilişkisini ortaya koymaktadır (Şekil 5).



Şekil 5. Belediye Sosyal konutları Tip 2 plan ve ön cephe.

Tip3, bodrum+zemin kat olarak gerçekleştirilmiştir. Konut ünitelerine giriş yine birbirinden bağımsız olarak düzenlenmiş ve merdiven ögesi, geçiş akslarını organize eden ana bileşen olarak öne çıkmıştır. Sokak-bahçe-konut ilişkisini farklı bir düzenle sunan bu konut ünitesinde de küçük m<sup>2</sup> ve temel işlevsel birimlere yönelik plan kuruluşu bulunmaktadır. Giriş aksı tarafından vurgulanan giriş holü dışında konutta ayrılmış herhangi bir koridor/hol yer almamaktadır.

ARAŞTIRMA MAKALESİ / RESEARCH ARTICLE

Aksine, iç mekanda giriş holü de tüm diğer mekansal birimler de ortak, bağlayıcı, toparlayıcı ve dağıtıcı niteliklere sahip geniş bir yaşama mekanına açılmaktadır. Ancak planimetrik kuruluş olarak bakıldığında bu alan, kütlelerin en önemli nüvesidir; işlevsel ve anlamsal olarak da en ayırteci görevi üstlenmiştir (Şekil 6).



Şekil 6. Belediye Sosyal konutları Tip 3 plan ve ön cephe.

Tip4, zemin+birinci kattan oluşmaktadır ve diğer tiplere nazaran daha geniş bir bahçe kullanımı sunmaktadır. Birbirinden bağımsız girişlerin olduğu bu konut sunumunda da merdiven, sundurmali giriş aksı, bahçe ve sokak bağıntısı şeklinde bir düzen bulunmaktadır ve bu, geleneksel hayatlı/avlulu konutu hatırlatır/referanslar niteliktedir. İç mekan düzeninde ise zemin katta bir orta hol bulunmaktadır. Orta aksa yerleştirilen bu hol hem giriş aksını karşılamakta hem de toparlayıcı/dağıtıcı olarak sirkülasyon görevini yerine getirmektedir. Üst katta ise bu alan kaybolmuş ve plan düzeneği, daha hiyerarşik bir mekansal ayırım ile keskinleşmiştir (Şekil 7).



Şekil 7. Belediye Sosyal konutları Tip 4 plan ve ön cephe.

ARAŞTIRMA MAKALESİ / RESEARCH ARTICLE

Özetle, Belediye Sosyal Konutları'nda görülen Tip1, Tip2, Tip3 ve Tip4 değerlendirildiğinde rasyonel ve standart bir plan şemasının olmadığı saptanmıştır. Aynı tarihlerde inşa edilen diğer düşük bütçeli konutlar ve kooperatif konutları gözetildiğinde, plan şeması açısından daha belirgin bir standartlaşmanın varlığından bahsedilebilmektedir. Dahası, Belediye Sosyal Konutları'nda aynı tipoloji içinde bile özellikle de üst katlarda plan düzeneğinin farklılaştığı tespit edilmiştir. Bu durum, kütleye sonradan eklenen katların olabileceğini ya da Bakanlık tarafından projelendirilen konutların düzensiz bir inşa pratiği içinde gerçekleştirildiğini akla getirmektedir. Yapısal kalitenin zayıf olduğu bu örnekte değişmeyen tek mimari bileşen, merdiven, bağımsız girişler ve giriş yüzeylerinin sade tutularak, eşdeğer mimari bileşenlerle karakterize edilmesidir (Şekil 8).



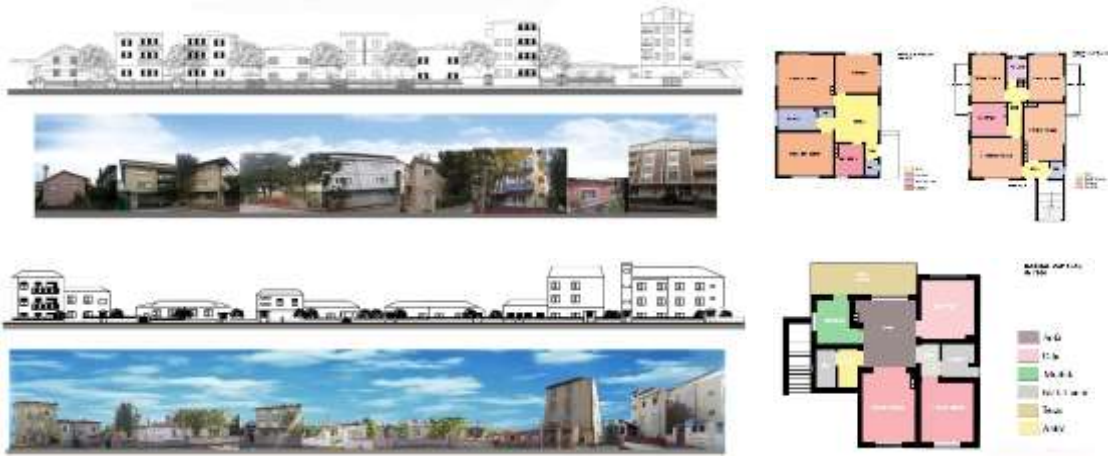
Şekil 8. Belediye Sosyal konutları genel yerleşim örüntüsü.

Belediye Sosyal Konutları'ndan farklı olarak planlı şekilde gerçekleştirilmeyen bir başka alan ise 94 Evler olarak bilinen kentsel dokudur. Bu alan, kentin batı yakasında Altıntabak Mahallesi'ndedir ve bu mahalle, ilk aşamada, fabrikalarda çalışmak amacıyla gelenlerin oluşturduğu bir yapısal kimlikle inşa edilmiştir. İkinci aşama ise kentin bu önemli aksında bakanlıkların taşra teşkilatlarının konumlanmasını içermektedir. Böylece aynı alan, işçi ve memur kooperatifleri aracılığıyla iskan edilmiş ve bir yandan da artan göç sebebiyle gecekondulaşma süreci başlamıştır. Gecekonduyunun varlığının resmen kabul edildiği 1966 tarihli 775 sayılı yasa sonucunda 1950'lerin altyapısız mahallelerinin, 1970'lerin sonunda düşük yoğunluklu, yeşil ağırlıklı, düzgün ve altyapılı mahallelere dönüştüğü bilinmektedir (Şenyapılı, 1998:311).

Altıntabak Mahallesi'nde de ilk iskan üniteleri 1944-45'te oluşmaya başlamış, 1959'a kadar alan birbirini dik kesen düzenli yapı bloklarıyla çevrelenmiştir; gecekondu ise 1950-60'larda alanın kuzeyinde ve 1963'te de kuzeybatısında ortaya çıkmıştır (İller Bankası, 1965). Bu alanda devlet demiryolu memurları için 1957'de başlayan kooperatif evleri 1958'de tamamlanmış, aynı yıl memurlar için yapılan blokların batısında Şirin Evler Kooperatifi adıyla yeni bir iskan alanı açılmış, 1959'da askeri tesislerin (Dikimevi) batısında 67 evler, 1961-62'de 94 evler ve 1964'te diğer kooperatif evleri inşa edilmiştir (İller Bankası, 1965). Kısaca, 1970'lerin sonundan itibaren bu bölgede varolan gecekonduların varlığı da resmen kabul edilmiş ve alan, giderek, kentsel mekan içerisinde düzenli bir mahalle görünümüne kavuşmuştur.

ARAŞTIRMA MAKALESİ / RESEARCH ARTICLE

94 Evler, 1960'lı yılların başında kentsel ortama dahil olan mekânsal bir pratiktir. Yakın çevresinde yer alan fabrikaların çokluğu, alan kullanımının genişlemesine sebebiyet vermiştir ve bu alanın hemen kuzeyinde, bugün Cumapazarı olarak bilinen pazar alanının batısında ve doğusunda da benzer karakterde konut dokuları aynı tarihlerde yoğunlaşmaya başlamıştır. Bu iki kentsel parça, günümüzde, mevcut konutların yıkıldığı ve yerine 3-4 katlı apartmanların inşa edildiği 2010'ların dönüşüm süreciyle karşı karşıyadır. Öte yandan, alanın bitmeyen bir inşa pratiğiyle ikame edildiği de aşikardır. Öyle ki, alanda yer alan bazı konutların 1970'ler-1980'ler-1990'lar boyunca yeniden inşa edilmiş olabileceğini akla getiren bazı ipuçları bulunmaktadır. Örneğin, ailenin büyümesi sebebiyle tek katlı konutun 2-3 katlı hale gelmesi ya da çıkarılan yasalar aracılığıyla konutun düzenli bir görünüme kavuşturulması isteği gibi konulardan kaynaklanan bir dönüşümün yaşandığı mahalle dokusunun karakterinden anlaşılmaktadır. 94 Evler ve Cumapazarı alanının batısındaki dokuya bir mercek yaklaştırıldığında bu alandaki konut dokusunun, tek/iki katlı, bahçeli ve sade bir görünüme sahip oldukları ve konutların küçük bir bahçe içerisinde bağımsız şekilde konumlandığı saptanmıştır. Bu dokuda yer alan konutların plan şemalarında öne çıkan özellik, yine küçük m<sup>2</sup> kullanımıdır. Bu alandaki çok katlı konutlarda katlar arasında bağlantıyı sağlayan merdiven aksı, Belediye Sosyal Konutları'ndan farklı olarak iç mekana alınmış ve kütle çeperinde bir tür merdiven holü oluşturulmuştur. Plan şemaları ise temel barınma gereksinimlerini karşılayan mekanlarla donatılmış ve iç mekanlar, belirgin bir işlevsel ayrımla şekillenmiştir (Şekil 9).



Şekil 9. 94 Evler ve Cumapazarı alanının batısındaki dokudan örnekler.

Belediye Sosyal Konutları, 94 Evler ve Cumapazarı alanının batı-doğu yakasındaki kentsel dokuda yer alan konut sunumları betonarme bir inşa pratiği ile gerçekleştirilmiştir. Bundan farklı olarak, Dedebalı Mahallesi'nde yer alan konut örneklerinin yapı malzemesi, yapı kalitesi, yapım tekniği ve yapı bileşenleri açısından yerel teknik ve biçim sözlüğüne daha yakın bir dil ile ikame edildiği söylenebilir. Bunun kaynağı olarak, Dedebalı Mahallesi ve yakın çevresinin kentin doğu yakasında konumlanması ve fabrika gibi modernleşme dinamiklerine oldukça uzak bir mesafede yer alması gösterilebilir.

ARAŞTIRMA MAKALESİ / RESEARCH ARTICLE

Dolayısıyla kırsal alan karakterini en fazla taşıyan bu dokuda, kırsaldan henüz göç eden ve elindeki kısıtlı imkanlarla barınma sorununa hızlı çözüm arayışı içinde olan bir kentli kesimin varlığı söz konusudur. Örneğin, incelenen dokudaki konutların betonarme sistemin yanı sıra, kerpiç, humus ve tuğla kullanılarak yığma sistemle de inşa edildiği saptanmıştır. Konutlar, tek, iki ya da üç katlı olup genellikle 1960'lı ve 1970'li yıllara tarihlenmektedir. Konutların sokakla kurduğu ilişki doğrusaldır ve bazı örneklerde, avluya benzeyen bir bahçe mekanı bulunmaktadır. Bir başka anlatımla, sokaktan masif duvar örüntüsüyle ayrılan ve sadece bir kapı açıklığıyla tariflenen yüzeyler, bir konutu değil bir bahçe alanını sınırlandırmaktadır. Bu alan, kamusal mekandan özel alana geçişi tarifleyen bir yarı-özel mekan olarak tanımlanabileceği gibi aynı zamanda geleneksel avluyu hatırlatan bir arketipik imaj olarak da kabul edilebilir. Öyle ki bahçe, sadece bir boşluk değil aynı zamanda çeşitli kullanımlara ayrılmış mekanların da konumlandığı bir alan haline gelmiştir. Bahçe alanı ve iç mekandaki plan kurguları son derece içgüdüsel şemalarla düzenlenmiştir. Dolayısıyla incelenen dokudaki konut örneklerinde belirgin bir işlevsel ayrışma bulunmamaktadır. Bu dokuda yer alan bazı konut örneklerinde merdiven, yine bağımsız girişlerin sağlandığı bir dış mekan düzenleyicisi olarak kullanılmıştır. Sokak-bahçe-sundurmali giriş aksı bu alandaki konutlarda da karşımıza çıkmakta ve hayatlı/avlulu konutu hatırlatır bir içerikle durmaktadır (Şekil 10).



ARAŞTIRMA MAKALESİ / RESEARCH ARTICLE



Şekil 10. Dedebalı Mahallesi'nde konut dokusundan örnekler.

## 6. Değerlendirme ve Sonuç

Sivas'ta modern konut tipolojisinin var ettiği kalıtsal izlek değerlendirildiğinde; 1950'li yıllarda uygulamaya geçen işçi ve memurlar için kurulan konut kooperatifleri, mekansal düzenleri, yapı bileşenleri ve malzemesi açısından da belirgin bir standartlaşmanın sunumlarıdır. Ancak kentin modernizasyonunda etkin sanayileşme pratikleri ve bu doğrultudaki gelişmelerle hız kazanan kentsel gelişim ve içgöç açısından bu konut düzenekleri yetersiz kalmaktaydı. Öyle ki, 1960'lara gelindiğinde ülke genelinde gecekondulaşma meselesinin artık iyiden iyiye ortaya çıkışı ve politik bir tavır olarak gecekondu önleme bölgelerine devlet destekli yeni konutların inşa edilme pratiği Sivas'ta da yansımaları bulmuştur. Bu pratik, Sivas'ta iki şekilde gerçekleşmiştir. Bunlardan biri, devlet tarafından sağlanan finansal kaynak aracılığıyla gerçekleştirilen ve asgari yaşam standardını örnekleyen konut sunumudur ki, bu pratiğe örnek uygulama Belediye Sosyal Konutları'dır. 1970 yılında İmar ve İskan Bakanlığı'nca projelendirilen Belediye Sosyal Konutları, 'sosyal konut' politikasının bir yansıması olarak çoğu Anadolu kentlerinde yaygınlık kazanan bir örnektir. Belediye Sosyal Konutları'ndan farklı olarak belirgin bir planlama anlayışıyla gerçekleştirilmeyen örnek ise 94 Evler olarak bilinen kentsel dokudur. Uygulama alanı, kentin batı yakasında Altuntabak Mahallesi olarak bilinen bir mahalledir. Konum itibarıyla kentin batı yakasında olan mahalle, 1950'li yıllardan başlayarak fabrikalarda çalışmak amacıyla kente gelenlerin tercih ettiği kentsel bir alan olup, ayrıca kamu binalarına ve fabrikalara da yakın konumunun avantajıyla prestijli bir alana dönüşmüştür. Hatta işçi ve memur kooperatifleri aracılığıyla iskan edilen alan, bir yandan da artan göç sebebiyle gecekondulaşma sürecinin kentsel altlığına dönüşmüştür. 94 Evler de bu bağlamda 1960'lı yılların başında ortaya çıkan kentsel bir pratiktir. Belediye Sosyal Konutları, 94 Evler ve Cumapazarı alanının batı-doğu yakasındaki kentsel dokuda yer alan konut sunumları, betonarme bir inşa pratiği ile gerçekleştirilmiştir. Bu uygulamalardan farklı olarak, Dedebalı Mahallesi'nde yer alan konut örnekleri her ne kadar kentsel alandaki şekillenme biçimi 94 Evler gibi olsa da yapı malzemesi, yapı kalitesi, yapım tekniği ve yapı bileşenleri açısından yerel teknik ve biçim sözlüğüne daha yakın bir dil gösteren konut sunumları olarak öne çıkmaktadır.

ARAŞTIRMA MAKALESİ / RESEARCH ARTICLE

Bunun kaynağı olarak, Dedebalı Mahallesi ve yakın çevresinin kentin doğu yakasında konumlanması ve fabrika gibi modernleşme dinamiklerine oldukça uzak bir mesafede yer alması gösterilebilir. Dolayısıyla kırsal alan karakterini en fazla taşıyan bu dokuda, kırsaldan henüz göç eden ve elindeki kısıtlı imkanlarla barınma sorununa hızlı çözüm arayışı içinde olan bir kentli kesimin varlığı söz konusudur. Kısacası, bu araştırma aracılığıyla ele alınan konut sunumları, Sivas'ta modern konutun homojen anlatılarına dahil edilmeyen gecekondular ve gecekondular önleme bölgelerinde inşa edilen öznel konut sunumlarıdır. Gelenekselden moderne dönüşümün evresinde, kırdan kente geçiş süreciyle birlikte bir ara çözüm üretimi olarak 1960 sonrasında sahneye çıkan bu sunumlar, hem ülke genelindeki sosyal konut örneklerine benzer mekânsal donatıları, hem de yerel konut morfolojisinden aktarımları içermektedir. Günümüzde bu konut morfolojisinin oluşturduğu doku, değişen imar durumları nedeniyle, fiziksel ve sosyal açıdan yıpranmış ve hızla dönüşmeye başlamıştır. Kentsel tasarım ölçeğinde bütüncül bir doku anlayışı da gösteren bu konutların mekânsal ve yapısal iyileştirmelerle buldukları konumlarda kentsel konut sürekliliğinde ele alınması gerekmektedir.

**Kaynakça**

- Adorno, T. W. (2017). *Minima Moralia* (Dokuzuncu Basım). İstanbul: Metis Yayınları.
- Akalın, M. (2016). Sosyal konutların Türkiye'nin konut politikaları içerisindeki yeri ve Toki'nin sosyal konut uygulamaları. *Fırat Üniversitesi Sosyal Bilimler Dergisi*, 26(1), 107-123.
- Alkan, L. & Uğurlar, A. (2015). *Türkiye'de Konut Sorunu ve Konut Politikaları* (Rapor). Ankara: Kent Araştırmaları Enstitüsü Yayını.
- Alkışer, Y. & Yürekli, H. (2004). Türkiye'de "Devlet Konutu" nun dünü, bugünü, yarını. *itüdergisi/a mimarlık, planlama, tasarım* 3(1), 63-74.
- Aras, L. (2014). Bir mimarlık bilinmeyen: Postmodern gündelik yaşamda 'konut' tükendi mi? *Megaron*, 9(2), 103-112.
- Bozdoğan, S. & Akcan, E. (2012). *Turkey Modern Architectures in History*. London: Reaktion Books. .
- Cengizkan, A. (2019). 1950'lerden bir konut kooperatifi: Ankara ucuz subay evleri. *Modernin Saati 20. Yüzyılda Modernleşme ve Demokratikleşme Pratiğinde Mimarlar, Kamusal Mekan ve Konut Mimarlığı* içinde (s. 157-171). Ankara: Arkadaş Yayınevi.
- Develi, A. & Erdem, M. (2023). *Türkiye'de ve Dünyadaki Sosyal Konut Uygulamaları*. Ankara: Seta Yayınları.
- Dülgeroğlu Yüksel, Y. (1995). *Konut Mekanı Kavramının Tipolojik Temelleri*. İstanbul: İstanbul Teknik Üniversitesi, Mimarlık Fakültesi Baskı Atölyesi.
- Elmalı Şen, D., Midilli Sarı, R., Sağsöz, A. & Al, S. (2014). 1960-80 cumhuriyet dönemi Türk mimarlığı. *Turkish Studies - International Periodical for the Languages, Literature and History of Turkish or Turkic*, 9/10, 541-556.
- Eyüce, Ö. (1999). Erken modernizmden çoğulcu modernizme İzmir'de konut. *Ege Mimarlık*, 32, 33-37.
- Görgülü, T. (2016). Apartman tipolojisinde geçmişten bugüne; kira apartmanından "rezidans'a" geçiş. *TÜBA-KED*, 14, 165-178.



**ARAŞTIRMA MAKALESİ / RESEARCH ARTICLE**

- İller Bankası. (1965). *Sivas Analitik Etüdüleri*. Sivas: İller Bankası Belediyeler İmar Planlama Müdürlüğü.
- İl Yıllığı. (1973). *Cumhuriyet'in 50. Yılında Sivas 1973 İl Yıllığı*. Sivas: Sivas Valiliği.
- Koca, D. (2015). Türkiye’de çağdaş konut üretiminin yeniden okunması. *Tasarım ve Kuram Dergisi*, 19, 19-36.
- Koç, P. & Tuztaşı, U. (2021). 1950-1980 aralığında Sivas’ta inşa edilmiş konut dizgelerinin tipolojik değişkenlik bağlamında değerlendirilmesi. *Türk İslâm Medeniyeti Akademik Araştırmalar Dergisi*, 16/32, 361-386.
- Rowe, P. G. (1993). *Modernity and Housing*. Cambridge, MA: MIT Press.
- Sey, Y. (1998). Cumhuriyet döneminde konut. Y. Sey (Ed.). *75 Yılda Değişen Kent ve Mimarlık içinde* (s. 273-300). İstanbul: Tarih Vakfı Yayınları.
- Şenyapılı, T. (1998). Cumhuriyet’in 75. yılı gecekondunun 50. yılı. Y. Sey (Ed.). *75 Yılda Değişen Kent ve Mimarlık içinde* (s. 301-316). İstanbul: Tarih Vakfı Yayınları.
- Şoher, Ş. & Akpınar, İ. (2019). Sosyal konutun değişen anlamları: Tozkoparan. *Mimarlık Dergisi*, 405, 67-72.
- Tekeli, İ. (2009). *Konut Sorununu Konut Sunum Biçimleriyle Düşünmek*. İstanbul: Tarih Vakfı Yurt Yayınları.
- Yücel, A. (2007). Çoğulculuk işbaşında: Türkiye’nin bugünkü mimarlık manzarası. R. Holod, A. Evin, S. Özkan (Eds.). *Modern Türk Mimarlığı içinde* (s. 123-156). Ankara: TMMOB Mimarlar Odası Yayını.