

Davranışsal haritalama metodu ile mekânsal dinamiklerin belirlenmesi, İnönü Üniversitesi Güzel Sanatlar Fakültesi ek bina örneği

Hediye ACAR*, Prof. Dr. F. Demet AYKAL**

Özet

Mekân canlı ve dinamik bir yapıya sahip olduğundan, zaman içerisinde değişen yaşam koşullarına uyum sağlayabilmesi gerekmektedir. Değişen koşullar karşısında kullanıcı özellikleri ve ihtiyaçları da değişim göstermektedir. Çalışma kapsamında eğitim yapılarındaki mekânsal dinamikleri belirlemek için İnönü Üniversitesi Güzel Sanatlar Fakültesi ek binası ele alınmıştır. Yapılan çalışmayla, belirlenen fakülte yapısını kullanan bireylerin mekânsal deneyimleri gözlemlenerek, eğitim verilen alanın çalışma disiplinine ve kullanıcı profiline uygunluğu saptanmaya çalışılmıştır. Eğitim verilen mekânların, eğitimin hangi alanda verildiği, mekânsal ilişkiler ve ebatlar, eğitimin uygulanabilirliği gibi durumlara elverişli olması gerekmektedir. Çalışmada, mekân analiz yöntemlerinden biri olan davranışsal haritalama tekniği kullanılmıştır. Eğitimin farklı günlerde yoğun olabileceği düşünülerek 3 ayrı gün ve 3 ayrı saatte gözlem yapılmıştır. Alınan veriler doğrultusunda İnönü üniversitesi güzel sanatlar fakültesi ek binanın mekânsal potansiyelleri ve kullanım durumu belirlenmiştir.

Anahtar Kelimeler: Davranışsal haritalama, Eylem haritası, Dolaşım haritası, Eğitim mekânı

*Dicle Üniversitesi Fen Bilimleri Enstitüsü, Mimarlık Anabilim Dalı, Diyarbakır, Türkiye.

E-mail: hediyeelustu@gmail.com, ORCID: 0000-0003-2636-0330

**Dicle Üniversitesi Mimarlık Fakültesi, Mimarlık Bölümü, Diyarbakır, Türkiye.

E-mail: fdaykal@dicle.edu.tr, ORCID: 0000-0003-2424-0407

Başvuru – Submission: 31/07/2023

Kabul – Acceptance: 04/10/2023

DOI: <https://doi.org/10.32955/neujna202481736>

Determination of spatial dynamics with behavioral mapping method, Inonu University Faculty of Fine Arts annex building example

Abstract

As space has a living and dynamic structure, it needs to adapt to changing living conditions over time. User characteristics and needs also change in response to these changing circumstances. In this study, the annex building of the Faculty of Fine Arts at İnönü University was examined in order to determine the spatial dynamics of educational structures. The study aimed to assess the suitability of the educational area for the discipline of study and user profile by observing the spatial experiences of individuals using the designated faculty structure. The spaces where education is provided should be suitable for various circumstances, such as the field of study, spatial relationships and dimensions and the applicability of the education. In the study, the behavioral mapping technique was utilized as one of the methods for space analysis. Considering that the training might be intense on different days, observations were made on 3 separate days and at 3 different hours. Based on the data obtained, the spatial potentials and usage status of the annex building of the Faculty of Fine Arts at İnönü University were determined.

Keywords: Behavioral mapping, Action map, Circulation map, Education space

1. Giriş

Sanat evrensel bir dil olmakla birlikte gündelik hayatın her alanına girmiş ve öğretilbilir olma özelliğiyle eğitimin içerisinde var olmaktadır. Sanat eğitimi çok yönlü düşünmeyi gerektiren bir alandır. Sanat disiplini, araştıran ürün üreten yorumlayan estetik beğenileri gelişmiş, sorgulayan bilgiye ulaşmayı bilen, grup çalışmalarını gerçekleştirebilen, problem çözme yeteneğine sahip, yaratıcı bireyler yetiştirmeyi hedeflemektedir. Bu özelliklere sahip sanatçıların yetiştirilmesinde eğitim sistemi kadar eğitimin fiziki mekânı da önemlidir. Öğrencilerin, çeşitli ebatlarda ürün üretebilecekleri, bu ürünleri sergileyebilecekleri, bireysel ve grup çalışmalarına olanak sağlayan, sanatsal aktivitelerini özgürce gerçekleştirebilecekleri rahatça hareket edebildikleri kendilerini ait hissettikleri mekânlara ihtiyaç duymaktadırlar. Böylelikle daha verimli bir eğitim ortamının ve özgün sanat eserlerinin oluşması mümkün olabilmektedir.

Güzel sanatlar eğitimi, toplumun kültürel birikimlerini aktarma ve üretme açısından önem teşkil etmektedir. Genel anlamda, sanatın tüm alanlarını içine alan, okul içi ve okul dışı yaratıcı sanatsal eğitimi tanımlamaktadır. Dar anlamda ise, okullarda sınıflardaki ve ilgili bölümlerdeki bu alana ilişkin olarak verilen dersleri tanımlar (San, 2003). Güzel sanatlar fakülteleri diğer alanlardan farklı olarak, daha çok üretime, uygulamaya ve 3d ağırlıklı çalışmalara yoğunlaşmaktadır. Yaparak öğrenme, soru- yanıt, anlatma, usta çırak ilişkisi gibi yöntemler kullanılmaktadır (Kırıçoğlu, 1991, s. 83).

ARAŞTIRMA MAKALESİ / RESEARCH ARTICLE

Sanat eğitimi soyut anlamda sadece bir duygu ya da estetik eğitimi değil, aynı zamanda zihinsel düşünce süreçlerinin zenginleştirilmesi ve doğa, insan, toplum arasındaki ilişkiler bütününe sezilmesi ya da kavranmasına ilişkin çok yönlü bir yöntemler bütünüdür (Gençaydın, 1993, s. 45). İlk çağlardan beri insanoğlunun kendini ifade etme yaşam koşullarını ve kültürlerini gelecek nesillere aktarma aracı olarak sanatı kullandıkları görülmektedir. Sanat, geçmiş insanlığın ilk var olduğu zamanlara dayanmış köklü bir disiplin olarak tanımlanabilmektedir). Türkiye’de sanat eğitiminin tarihsel süreci çalışmaya aktarılmıştır (Alakuş, 2003), (Şekil 1).

Yıl	Sanat eğitimine yönelik gelişmeler
1776	Mühendishane-i Bahri-i Hümayun adında, günümüzde ortaöğretim düzeyine denk gelen ilk iki yılda resim derslerinin de verildiği bir askeri deniz okulu açılmıştır.
1793–1794	Mühendishane-i Berri Hümayun, askeri amaçlarla yeni resim teknikleri öğretilmeye başlanmış; böylece batı perspektif kuralları ile nesneyi iki boyutlu yüzey üzerinde modüle ederek göstermeye yarayan ışık gölge uygulaması gibi kurallar, resim eğitiminin programı içinde yer almıştır.
1831	Bahriyede, batı tarzında resim yapan ilk önemli sanatçılar yetişmiştir.
1834	Mekteb-i Fünun-ı Harbiye’nin ders programında resim dersine yer verilmiştir
1835	Resim eğitimi için Viyana, Berlin, Paris, Londra’ya iki yıl içinde 12 asker öğrenci gönderilmiştir
1850	Harbiye’de Menşe-i Muallimin” adı altında bir statüye layık gördükleri bazı öğrencileri, askeri ve bazı sivil okulların resim dersi gereksinimlerini karşılamak üzere resim öğretmenleri olarak yetiştirmişlerdir
1865	Bir Fransız ressam olan Guillemet Pera (Beyoğlu) Kalyoncukulluğu bölgesinde bir sokak içinde ‘Academia’ adında atölye kurmuş, bu atölyede desen ve resim dersleri vermeye başlamıştır.
1881	Sanayii nefise mektebinde heykel, resim (desen ve yağlı boya), mimarlık alanlarında dersler verilmiştir.
1926	Cumhuriyetin ilanından sonra Sanayii nefise mektebi kız öğrencilerinde eğitime alınmasıyla ‘Devlet Güzel Sanatlar Akademisi’ adı verilerek eğitime devam ettirilmiştir. Cumhuriyetin toplumsal amacı, akılcı, yaratıcı, yapıcı bir nesil yetiştirmektir. Bu amaca ulaşabilmek için; Cumhuriyetin ilk yıllarında eğitimciler, okullarda çok sesli müzik, resim, batı edebiyatına önem vermişlerdir.
1923-1950	Devletin kültür sanat politikasından, üç ana fikrin ortaya çıktığı bir dönem olmuştur. Bu dönemde, ulusal bir sanat oluşturma, ulusal olan sanatın yeni, modern çağdaş olmasını sağlama, ulusal çağdaş sanatının oluşmasında güzel sanatlar eğitime yön vermek esas hedefleri oluşturmuştur.
1924	Bu dönemde birçok sanatçı yurtdışındaki sanat okullarına yollanmıştır. Bundaki amaç, Avrupa’daki sanat disiplinlerinin bilgi birikimlerinden faydalanmak ve geri döndüklerinde ülkeye sanatsal açıdan hareket, canlılık kazandırmak olmuştur.
1926	Türk sanayii nefise birliği kurulmuş sonrada ismi güzel sanatlar birliği olarak değiştirilmiştir.
1928	Müstakil Ressamlar ve Heykeltıraşlar Birliği açılmıştır.
1932	Halkodaları, halkevleri, ve halk eğitim merkezleri açılmıştır. Halkevleri, sanatı sevdirmek ve yaygınlaşmasını sağlamak için Anadolu’nun köylerine varıncaya kadar her yere kurulmuş, sanata destek vermek amaçlanmıştır. Buralarda sanat eserleri sergilenmiştir.

ARAŞTIRMA MAKALESİ / RESEARCH ARTICLE

1974	Lise ve dengi okullarda sanat eğitime yönelik dersler seçmeli ders olarak müfredata eklenmiştir.
1988–1989	Güzel Sanatlar eğitiminin fakülte ve yüksekokulların birinci sınıflarından itibaren eğitime başlayanlara seçmeli dersler olarak uygulanmasına karar verilmiştir.
1991–1992	Müzik dersleri de seçmeli ders adı altında müfredata eklenmiştir.
1992–1993	İlköğretim Kurumları Resim-İş Dersi Öğretim Programı, öğretim yılından itibaren denenip geliştirilmek üzere uygulamaya konulmuştur.
1994–1997	Yüksek Öğretim Kurumu (YÖK) ve Dünya Bankası'nın yürüttüğü Milli Eğitimi Geliştirme Projesi çerçevesinde, eğitim fakültelerinin yapılanması yeniden düzenlenmiş, Resim-İş Bölümleri, Müzik Eğitimi Bölümü ile birlikte, kurulan Güzel Sanatlar Eğitimi Bölümünde; Sınıf Öğretmenliği Bölümleri de yeni kurulan İlköğretim Öğretmenliği Bölümünde Anabilim dalları olarak yer almıştır. İdari yapılanmanın yanı sıra, her iki bölümdeki sanat derslerinin yarıyıllara göre ders dağılımları, kredileri ve içerikleri de değiştirilmiştir.
2000	Yeni üniversiteler kurulmuş, resim-iş bölümlerinin sayısı artmıştır. Bu yıllarda 20 adet resim-iş bölümü açılmıştır.

Şekil 1: Güzel sanatlar eğitime yönelik tarihsel süreçler ve gelişmeler

Özellikle 2000'li yıllardan sonra Türkiye'de güzel sanatlar fakülteleri ve okutulan bölümler hızla artış göstermiştir (Yavuz, 2010, s. 10). Günümüzde de eskiden olduğu gibi sanata gerekli değer verilmekte ve sanatçı yetiştirmek için birçok üniversitede güzel sanatlar fakülteleri bulunmaktadır. Bunlardan biri de çalışma alanı olan, İnönü Üniversitesi Güzel Sanatlar Fakültesidir.

Günümüzdeki eğitim sistemi, öğrencilerin aktif rol aldığı, öğrenci merkezli modeli benimsemektedir (Ünver, 2019). Uygulamaya dayalı bu eğitim modeli en çok görüldüğü fakültelerden biri de Güzel Sanatlar Fakülteleridir. Ürüne üretmeye ve sergilemeye dayalı olan, sanatsal disiplinlerinin bir araya getirildiği bu yapılarda mekânsal özelliklerinin eğitimi destekler nitelikte olması gerekmektedir. Struder, mekân kavramının bireylerin davranışlarını ve sosyal çevreleriyle olan ilişkilerini sorgulayan sosyal bir sistem olarak tanımlamaktadır. Kullanıcıyla fiziksel çevre arasındaki ilişkiyi belirlemek için mekânın sosyal organizasyonlarının belirlenmesi gerekmektedir. Sosyal bir olgu olarak kabul edilen mekân kavramının kullanıcı ile etkileşimini sorgulamanın yöntemlerinden biri, bireylerin mekânsal deneyimlerinin analiz edilmesiyle oluşturulmaktadır (Struder, 1970). Bu bağlamda mekân içerisindeki davranış biçimleri önem kazanmaktadır. Davranış kuramı, tasarlanmış mekânları değerlendirmek için kullanılan en rahat yöntemlerden birini oluşturmaktadır (Gür, 1996). Bu kavram fiziksel çevrenin algılanmasına ve kavramsallaştırılmasına yardımcı olmaktadır (Garling, 1998). Davranışsal haritalama tekniğiyle yapının işlevi ve yapı içerisinde gerçekleştirilen eylemler arasındaki ilişki saptanabilmekte, aynı zamanda yapı içerisinde gerçekleştirilen eylemlerin, mekânsal bağlamda birbiriyle örtüşmesi veya ayrıştırılması gerekliliği bu metot yardımıyla belirlenebilmektedir (Bechtel, 1987). Kısacası davranış teorisi, yapı içerisinde neler olduğuna dair bilgiyi almaya yardımcı olmaktadır (Gump, 1971). Fiziksel çevreye odaklanan davranışsal haritalama tekniği ile birey veya grupların mekânı kullanım şeklini zamansal bağlamda da ele almayı sağlamaktadır (Fuhrer, 1990). Davranışsal haritalama tekniği ile elde edilen sonuçlar net, nicel ve kıyaslanabilir ölçütlere sahip olmaktadır.

Bu metot, mekânsal organizasyonların ve kullanım durumunu sistematik bir biçimde tanımlamak ve değerlendirmek açısından güçlü bir araca sahiptir (LeCompte, 1974). Çalışma kapsamında İnönü Üniversitesi Güzel Sanatlar Fakültesi ek binaya yönelik Davranışsal haritaları oluşturmak için, bireylerin deneyimlerini belirleyecek gözlemler yapılmakta ve kullanıcı davranışları sistemli bir şekilde kayıt altına alınmaktadır. Yapı içerisindeki davranış durumunu belirlemek adına gözleme dayalı davranışsal haritalama metodu kullanılmıştır. Böylece güzel sanatlar fakülteleri tasarımlarında mekan boyutlarının, yapının işlevinin ve mekansal ilişkilerin sanat eğitiminin çalışma disiplinine ve sanat öğrencilerinin kullanıcı profiline uygunluğu saptanmaya çalışılmıştır.

2. Materyal ve Metot

Çalışmanın bu bölümünde İnönü Üniversitesi Güzel Sanatlar Fakültesi ek binaya dair literatür taramasından ve analizler elde edilen veriler yer almaktadır. Metot kısmında ise çalışma kapsamında kullanılan mekân analiz yöntemlerinden biri olan davranışsal haritalama tekniğine dair bilgiler verilmiştir.

2.1. İnönü Üniversitesi Güzel Sanatlar Fakültesi ek binası

Çalışmanın genelinde program uygunluğu olan İnönü Üniversitesi Güzel Sanatlar Fakültesinde bulunan üç yapı değerlendirilmeye alınmıştır. Makalede ise bunlardan biri olan ek bina üzerinde çalışmalar yürütülmüştür. İnönü Üniversitesi Güzel Sanatlar Fakültesi ek binası, iki kattan oluşmaktadır. Zemin katta geniş bir giriş alanı bulunmaktadır. İki kollu bir plan tipi söz konusudur. Her iki kolda ortada koridor iki yanda atölye ve dersliklerden oluşmuş plan şeması söz konusudur. Zemin katta ayrıca sosyalleşmenin yoğun olarak gözlemlendiği kantin mekânı bulunmaktadır. Birinci katta merdiven boşluğundan dolayı daralmış bir koridor görülmektedir. İki yanda derslikler ortada koridor sistemi görülmektedir. Koridorlarda birkaç oturma bankı ve sergi panoları bulunmaktadır. Bu katta da atölyeler ve derslikler mevcuttur.

Fakülte, 24 Ekim 2001 tarihinde 2001/3249 numaralı Bakanlar Kurulu kararı ile Güzel Sanatlar Fakültesi olarak kurulmuş, 2010 yılında Güzel Sanatlar ve Tasarım Fakültesi adını almıştır. 2004-2005 Eğitim-Öğretim yılında Resim ve Müzik bölümlerine ilk öğrencilerini alarak eğitim hayatına başlamıştır. Müzik bölümü 2004-2005 yılları arasında Müzik Teknolojisi, Müzik Bilimleri, Müzik teorisi ve Kompozisyon bölümlerine öğrenci alımı yaparak eğitim-öğretime başlamıştır. Yüksek Öğretim Kurulu'nun onayı ile Müzik Bölümünün Kompozisyon Ana sanat Dalı ve Müzik Teorisi Anabilim dallarına 2006-2007 yıllarından itibaren öğrenci alınmamaktadır. 2009-2010 eğitim-öğretim yılları içerisinde Müzikoloji ve Müzik Teknolojisi bölümlerinin İkinci Öğretim programları açılmış ve öğrenci alımı başlamıştır. Fakültede, 2006 yılında Seramik Bölümü, 2007 yılında Geleneksel El Sanatları Bölümü, 2008 yılında Tiyatro Bölümü, 2010 yılında Peyzaj Mimarlığı Bölümü, 2011 yılında İç Mimarlık Bölümü, 2012 yılında Heykel Bölümü ve Grafik Tasarım Bölümü açılmıştır (<https://www.inonu.edu.tr/gsf/menu/1458/tarihce>, 15.09.2022). Bu bölümler, üniversite içerisinde bulunan 3 ayrı binada konumlandırılmıştır. Müzik ve müzikoloji bölümleri ana binada, peyzaj mimarlığı ana binanın hemen yanında bulunan ek binada, resim, müzik öğretmenliği, heykel, seramik ve grafik tasarımı bölümleri ise eğitim fakültesi C Blokta bulunmaktadır (İnönü üniversitesi yapı işleri ve teknik daire başkanlığı, 2022).

ARAŞTIRMA MAKALESİ / RESEARCH ARTICLE

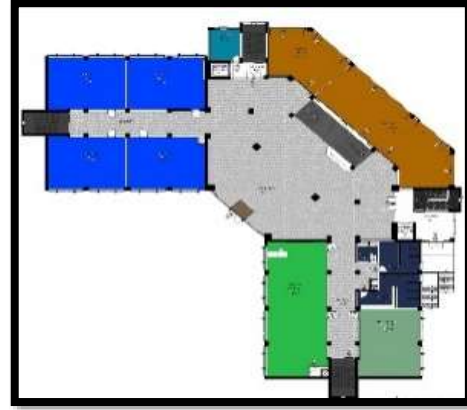
Ek bina; bina içerisinde peyzaj mimarlığı alanında eğitim verilmektedir. Bina içerisinde derslikler ve atölyeler, akademik personel odaları bulunmaktadır. Yapılan çalışmalar giriş kattaki alanda ve koridorlarda oluşturulmuş panolarda sergilenmektedir. Derslikler yeşil, sarı, mavi, kırmızı atölye ve derslik olarak isimlendirilmektedir. Teorik dersler dersliklerde uygulamalı dersler atölyelerde işlenmektedir. Çalışma kapsamında ek bina üzerinden yapılacak olan analizler iç mekânla sınırlandırılmıştır. Çalışmalar bu doğrultuda yürütülmüştür (Şekil 2).

KAT PLANLARI

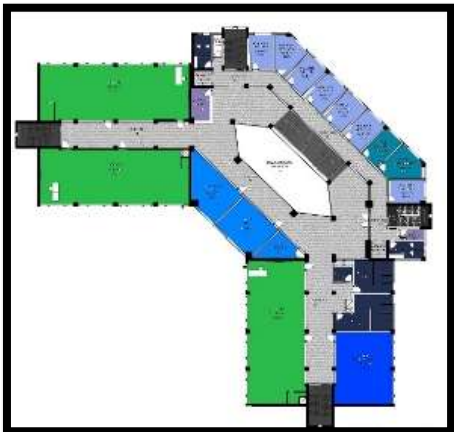
 DERSLİKLER	 AKADEMİK PER ODASI	 DEPO	 SERVİS ALANI
 MÜZİK DERSLİKLERİ	 İDARİ PER ODASI	 WC BAY/ BAYAN	 GİRİŞ ALANLARI
 ATÖLYELER	 KONFERANS SALONU	 MERDİVEN ALANLARI	 KORİDOR
 BİLİŞİM DERSLİĞİ	 TOPLANTI SALONU		



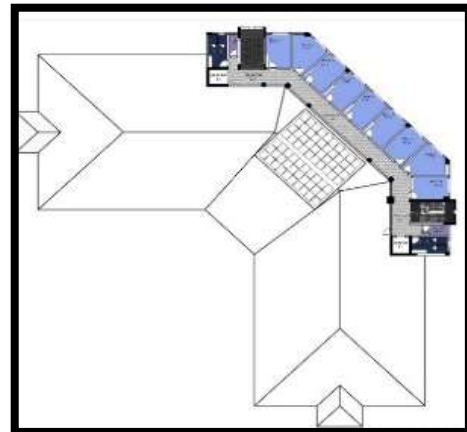
Bodrum Kat (İnönü Üniversitesi Yapı İşleri ve Teknik Daire Başkanlığı, 2022)



Zemin Kat (İnönü Üniversitesi Yapı İşleri ve Teknik Daire Başkanlığı, 2022)



1. Kat (İnönü Üniversitesi Yapı İşleri ve Teknik Daire Başkanlığı, 2022)



2. Kat (İnönü Üniversitesi Yapı İşleri ve Teknik Daire Başkanlığı, 2022)

Fotoğraflar



Şekil 2: İnönü Üniversitesi Güzel Sanatlar Fakültesi Ek Bina Yapı Kimlik Kartı

2.2. Davranışsal haritalama tekniği

Fiziksel çevrenin, bireylerin davranışları üzerindeki etkisini belirlemek üzerine 1960 tarihinde ilk davranış haritaları geliştirilmiştir (Barker, 1968; Ittelson, Rivlin ve Proshansky, 1976). Bu haritalar insanların konumları, eylemleri ve özellikleri haritalar üzerine işlenerek oluşturulmuştur (Beeken ve Janzen 1978; Moore 1986; Moore ve Young 1978). Davranış haritaları, dış çevrede yapılan bir çalışmayla beraber ilk defa dijital kayıt alma cihazları yardımıyla oluşturulmuş ve zaman içerisinde bu yöntem çoğalmıştır (Van Andel, 1985). Davranış haritaları birey odaklı olabildiği gibi, yer odaklı da olabilmektedir.

Bazı çalışmalarda ise hem birey hem yer odaklı davranış haritaları görülmektedir (Marcus, C. C. ,1990, Sommer ve Sommer 2002). Yer merkezli haritalar, bireylerin davranışlarının yere ve zamana göre değerlendirilirken, birey odaklı olanlar ise bireylerin özelliklerine ve mekândan bağımsız olarak kişi davranışlarına odaklanmaktadır. Çalışma kapsamında mekân ve birey arasındaki etkileşim incelendiğinden çalışmalar yer, zaman ve kullanıcı üçgeninde geliştirilmektedir.

Davranış haritaları, kullanıcının mekân içerisindeki;

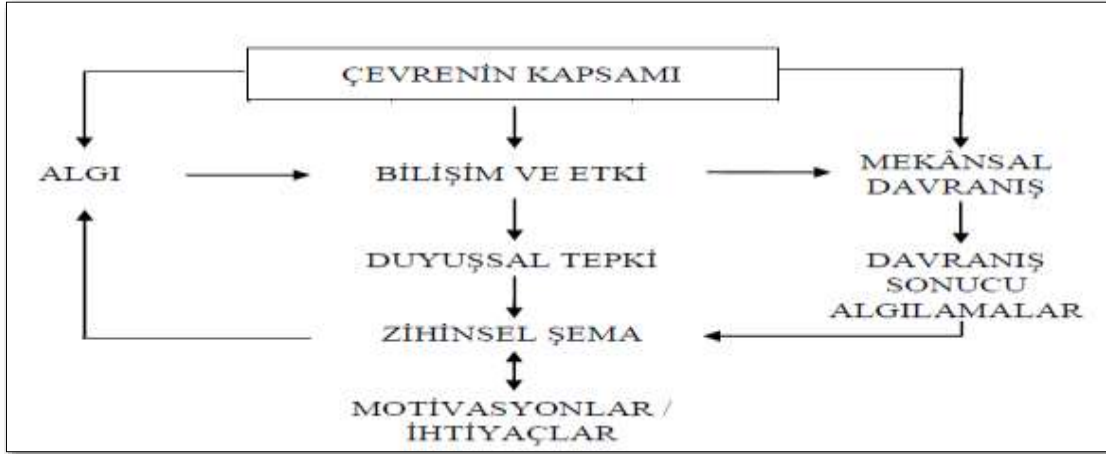
- yürüyüş, koşma, oturma, konuşma, ayakta durma gibi eylemlerini
- mekândaki konumları, kullanım sıklıkları, yer değiştirmeleri, mekânı kullanım yoğunlukları gibi mekânsal davranışlarını ele almaktadır.

Davranış haritaları, belirtilen bu deneyimlerin çeşitli sembol, renklendirme veya kısaltmalar kullanılarak, öncesinden hazırlanmış plan krokileri üzerine işaretlenmesiyle oluşturulmaktadır (McKenzie ark., 2000). Yapılan gözlemler, alanda krokiler üzerine alınan bir takım notlarla oluşturulabildiği gibi gözlem cihazları (kamera, cep telefonu gibi kayıt cihazları) yardımı ile de oluşturulmaktadır. Bunu dışında zaman atlamalı fotoğrafçılık (time-lapse), video kaydı veya radyo frekansı tanımlama gibi dijital gözlem araçlarıyla da davranışa dair gözlemler yapılmaktadır (Larson, Bradlow ve Fader 2005).

ARAŞTIRMA MAKALESİ / RESEARCH ARTICLE

Weiss ve Boutourline'in oluşturduğu davranışsal haritalar, analitik bir biçimde kayıt altına alma yöntemlerinden yararlanmışlardır (Winkel ve Sasanoff, 1970). Bu çalışmada bir müze yapısının ziyaretçilerin davranışlarını gözlemek üzerine oluşturulmuştur. Ziyaretçilerin yer değiştirme hareketlerini plan üzerine çizerek, bekledikleri yerleri ve bekleme süresini kayıt ederek bireyin müzede bulunma süresinin ne kadar olduğu, hangi eserin önünde daha fazla beklediğinin galeri içerisindeki yoğunluğun nerelerde olduğunu belirlemişlerdir. Ziyaretçilerin bireysel mi grup şeklinde mi gezdikleri, bireyin tahmini yaş ve cinsiyeti gibi bireysel özellikleri de gözlemleyen gözlemciler ziyaretçilerin davranışlarını engellemek için sıradan bir ziyaretçi gibi davranmışlardır. Kullanıcıları haberdar etmeden oluşturulmuş bir davranışsal haritalama yöntemi söz konusudur (Çanakçıoğlu, 2016).

Bireylerin bir yapı içerisindeki davranış biçimlerinin şekillenmesinde algı, yaş, cinsiyet, duyuşsal ve bilişsel zekâ gibi bireysel özelliklerin etkisi olduğu gibi mekânsal organizasyonların mekânların birbiri ile olan bağlantılarının algılanabilirliğin, erişilebilirliğin ve görünür alanında etkisi olmaktadır. Bu çıkarım Gibson ve Lang'ın insan davranışının temel süreçlerini gösteren şablondan hareketle oluşturulmuştur (Şekil 3.), (Gibson, 1966, Lang, 1987).



Şekil 3: İnsan davranışının temel süreçleri (Gibson, 1966, Lang, 1987)

Çalışma kapsamında İnönü Üniversitesi Güzel Sanatlar Fakültesi ek binada öğrencilerin yapı içerisindeki hareket ağları, mekânlarda oluşan kullanım yoğunlukları ve nereyi ne kadar süreyle ne sıklıkta kullandıkları, boş zamanları nerede geçirdikleri, grup ve bireysel çalışma alanı olarak nereleri tercih ettikleri gibi mekân içerisindeki davranış biçimleri davranışsal haritalama metoduyla belirlenmeye çalışılmıştır.

İnönü Üniversitesi Güzel Sanatlar Fakültesi ek binada davranışsal haritaları oluşturmak adına öncelikle üzerine gözlem verilerini işaretlemek için plan krokileri oluşturulmuştur. Bu planlar üzerine çeşitli noktalar ve mahal isimleri eklenerek bir dolaşım ağı krokisi hazırlanmıştır. Gözlemciler, katın tümüne hâkim olan ve alanda kör nokta kalmayacak şekilde belirlenen noktalara yerleştirilmiştir. Çalışmanın daha sağlıklı olabilmesi ve gözlemlenen kişilerin etkilenmemesi için, gözlemciler kimliklerini açık etmeden alanın kullanıcılarından biri gibi davranıp gözlem yapmıştır.

ARAŞTIRMA MAKALESİ / RESEARCH ARTICLE

Bu yöntem kapsamında, gözlemlenen kişilerin kimliği çalışma kapsamında etkisiz bir parametre olduğundan kişinin cinsiyeti, yaşı, mesleği gibi özellikleri göz ardı edilerek, kişi salt bir biçimde ele alınmıştır. Çalışma yapmak için, bölümün ders programı incelenerek en yoğun günler ve saatler belirlenmiş, ayrıca ders dışı etkinlikleri belirlemek için serbest zaman geçirilen öğlen arası seçilmiştir. Gözlemler bir gün ara verilecek şekilde 14.11.2022 pazartesi, 16.11. 2022 çarşamba ve 18.11.2022 cuma günleri olmak üzere 3 ayrı günde yapılmıştır. Günün farklı dilimlerindeki kullanımı görmek açısından ise gün 3 ayrı dilime bölünerek öğleden önce 11:00-12:00, öğle arası 12:00-13:00 ve öğleden sonra 13:00-14:00 olarak gözlemlenmiştir. Gözlemlenen mekânlar ise atölyeler, derslikler, wc ve koridorlardır. Çalışma öğrencilerin yoğunlukla kullandığı bu alanlarla sınırlanmıştır. Gözlemciler belirlenen noktalara yerleştikten sonra plan krokileri üzerinde işaretlemeler yaparak, not alarak ve gerektiğinde yani yoğunluğun çok fazla olduğu durumlarda ise ses kaydı alarak gözlem verilerine ulaşılmıştır (Şekil 4).

Davranış	grup çalışması, bireysel çalışma, oturma, sohbet etme, yeme içme, fotoğraf çekme, çizim yapma, maket yapma, bilgisayarla uğraşma, telefonla konuşma vb.
Gözlemci	gözlemci kimliği gizli tutulmuştur
Gözlem Yöntemi	plan krokileri üzerine işaretlemeler yapma ve ses kaydı alma
Gözlem Süresi	Pazartesi, çarşamba ve cuma günleri, öğleden önce 11:00-12:00, öğle arası 12:00-13:00 ve öğleden sonra 13:00-14:00 olmak üzere, 3 gün, 3'er saat olacak şekilde ayarlanmıştır
Gözlem Noktaları	gözlemciler kör nokta kalmayacak şekilde koridorlara yerleştirilerek, her katta aynı anda gözlem çalışmaları yapılmıştır
Gözlemlenecek Örneklem Grup	gözlemlenen kişilerin kimliği çalışma kapsamında etkisiz bir parametre olarak kabul edildiğinden kişilerin cinsiyeti, yaşı, mesleği gibi kişisel özellikleri göz ardı edilmiştir
Gözlemlenecek Mekânlar	koridorlar, derslikler, atölyeler, wc

Şekil 4: Davranışsal haritalama tekniği strüktürü

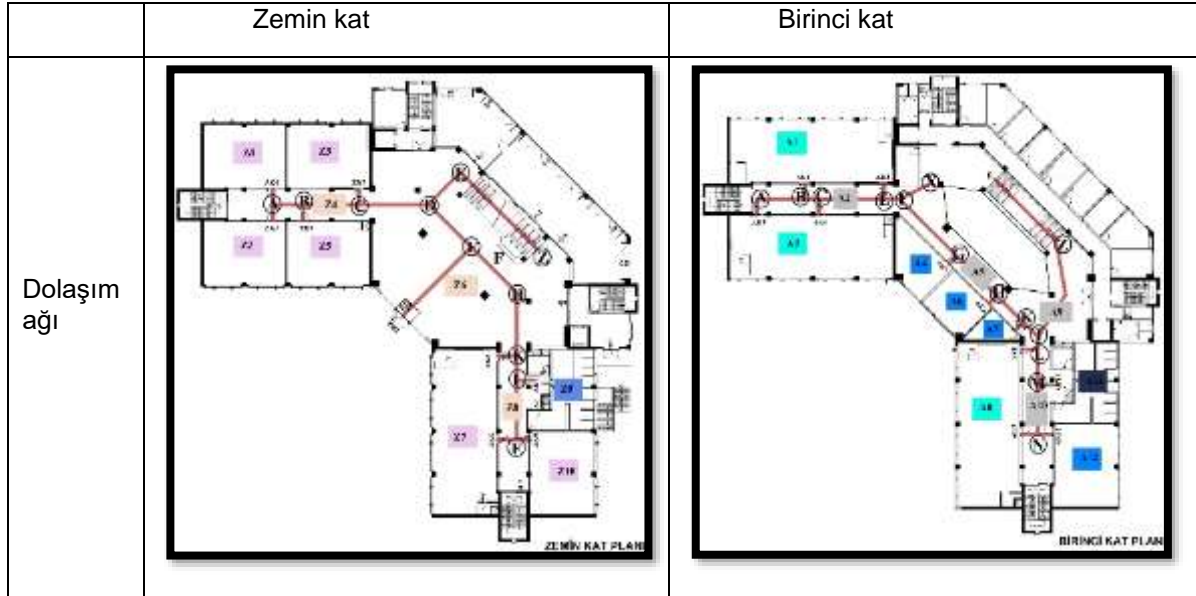
Yapılan gözlemler sonucunda kapılardan geçen kişi sayısı, mekânları kullanan kişi sayısı gibi kat içerisindeki dolaşım ağına yönelik davranış haritaları belirlenmiştir. Bunun yanı sıra yapı içerisinde gerçekleştirilen, bireysel ve grup çalışması, oturma, sohbet etme, telefonla konuşma, yeme-içme, bilgisayarla uğraşma, çizim yapma, maket yapma, kitap okuma, fotoğraf çekme gibi etkinliklerin yapıldığı eylemlere yönelik davranış haritaları oluşturulmuştur. Bu haritalardan hareketle davranışsal frekanslar belirlenmiş, bu frekanslar 'SBSS' programı aracılığıyla tablolar şeklinde çalışmaya aktarılmıştır. Davranış haritaları oluşturulurken amaç, mekân analizini kullanıcı deneyimleri bağlamında gerçekleştirebilmektir. Kullanıcı davranışları mekânın kullanımına yönelik ipuçları barındırmaktadır. Bunlardan hareketle İnönü Üniversitesi Güzel Sanatlar Fakültesi ek bina içerisindeki mekânların, hareket ağları, kullanım yoğunlukları ve süreleri, mekânsal adaptasyon gibi mekânsal özelliklere ulaşılmaktadır.

ARAŞTIRMA MAKALESİ / RESEARCH ARTICLE

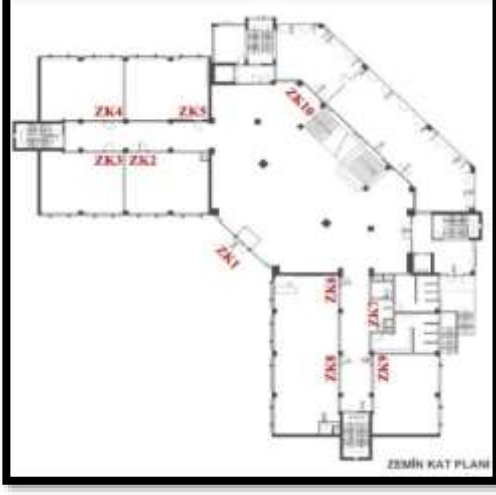
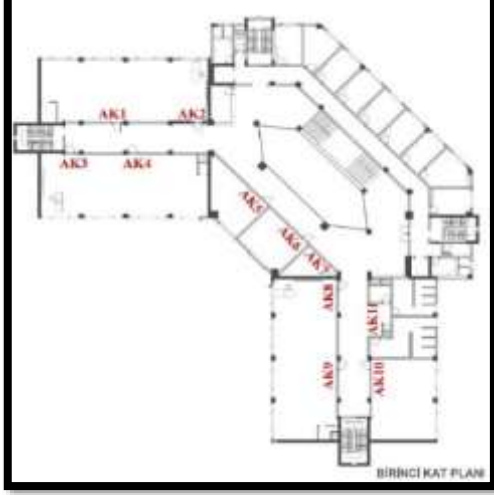
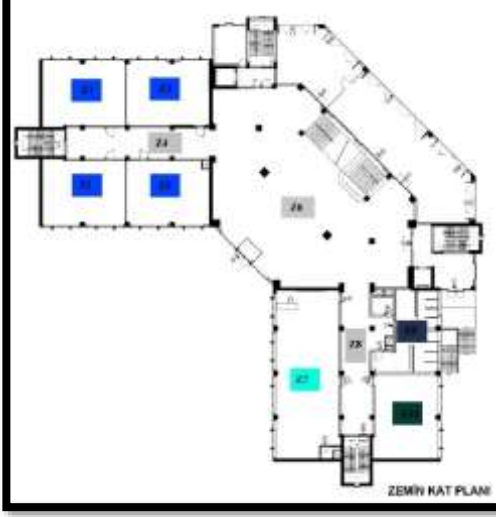
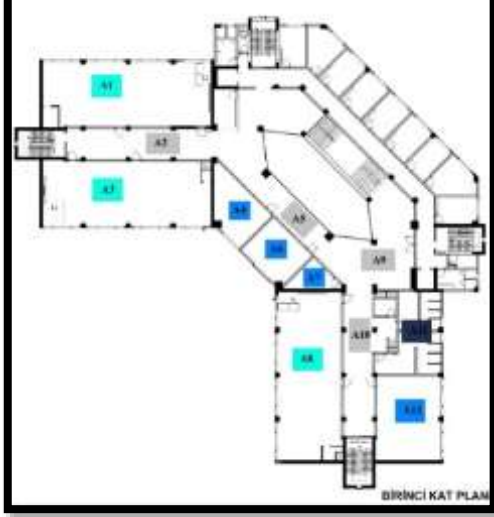
3. Bulgular

Çalışma kapsamında seçilen İnönü Üniversitesi Güzel Sanatlar Fakültesi ek binaya dair analizler oluşturulmuş ve yorumlanmıştır. Davranışsal haritalama tekniğiyle elde edilen veriler, eylem haritaları, kapı geçiş frekansları ve mekânsal dolaşım haritaları şeklinde çalışmaya aktarılmıştır. Öncelikle kişi sayıları belirlenip her gün ve saat için ayrı ayrı frekans ve yüzde tabloları oluşturulmuştur. Daha sonra bu tablolar SPSS programı aracılığıyla grafiklere dönüştürülmüştür. Ayrıca planlar üzerinde dolaşım ağları ve eylem haritaları da görsel olarak çalışmaya aktarılmıştır.

Davranışsal haritalama metodunu uygulamak üzere plan krokileri hazırlanmıştır. Bu krokilerde kırmızı çizgi ile dolaşım ağı oluşturulmuş ve düğüm noktalarına harf verilmiştir. Zemin kat mahalleri Z1, Z2, Z3 ve Z5 derslik, Z4, Z6, Z8 koridor, Z7 atölye, Z9 wc ve Z10 yardımcı derslik olarak, birinci kat mahalleri ise A1, A3, A8 derslik, A4, A6, A7, A12 yardımcı derslik, A2, A5, A9, A10 koridor, A11 wc olarak isimlendirilmiştir ve bunun yanı sıra kapı geçişlerini belirlemek için her kattaki mahallerin kapılarına isim verilmiştir (Şekil 5).



ARAŞTIRMA MAKALESİ / RESEARCH ARTICLE

Kapı isimleri		
Mahal isimleri		

Şekil 5: İnönü Üniversitesi Güzel Sanatlar Fakültesi ek binası kat planı krokileri

Gözlemler çalışma kapsamında daha önce belirtilen zaman dilimlerinde belirlenen yerlerde ve şekilde yapılmıştır. Her kat için bir gözlemci belirlenen yere konumlandırılmıştır. Gözlemcilerin aldığı notlar sonucunda yapılan eylemler kapı geçişleri ve mekân kullanımları için sayımlar yaparak çalışmaya aktarılmıştır. Dolaşım ağları harflendirme yardımıyla krokilere işlenmiş, dolaşım haritaları çıkarılmıştır.

Yapılan gözlemler sonucunda öncelikle eylem tabloları oluşturulmuştur. Bu eylemler çalışma yapılan günlere göre ayrıştırılıp çalışmaya elenmiştir. Eylemi gerçekleştiren kişi sayısı frekans olarak belirlenip, bu frekanslara bağlı olarak eylemlerin yüzdelik oranları oluşturulmuştur. Zemin katta gerçekleştirilen eylemler, sohbet etme, oturma, telefonla konuşma, grup çalışması, kitap okuma, çizim yapma, koridoru inceleme iken birinci katta gerçekleştirilen eylemler, sohbet etme, oturma, telefonla konuşma, bilgisayarla uğraşma, grup çalışması, kitap okuma, çizim yapma, maket yapma, yeme-içme, fotoğraf çekme ve koridoru inceleme olarak belirlenmiştir (Şekil 6)

ARAŞTIRMA MAKALESİ / RESEARCH ARTICLE

Zemin kat						
Eylemler	Pazartesi		Çarşamba		Cuma	
	Frekans	Yüzde	Frekans	Yüzde	Frekans	Yüzde
Sohbet etme, oturma	10	50.00	4	21.05	5	35.71
Telefonla konuşma	7	35.00	5	26.31	5	35.71
Bilgisayarla uğraşma	-	-	-	-	-	-
Grup çalışması	-	-	6	31.57	-	-
Kitap okuma	-	-	-	-	1	7.14
Çizim yapma	-	-	1	5.26	-	-
Maket yapma	-	-	-	-	-	-
Yeme-içme	-	-	-	-	-	-
Fotoğraf çekme	-	-	-	-	-	-
Koridoru inceleme	3	15.00	3	15.78	3	21.42
Toplam	20	100	19	100	14	100
Birinci kat						
Eylemler	Pazartesi		Çarşamba		Cuma	
	Frekans	Yüzde	Frekans	Yüzde	Frekans	Yüzde

ARAŞTIRMA MAKALESİ / RESEARCH ARTICLE

Sohbet etme, oturma	3	20	8	29.62	13	16.04
Telefonla konuşma	3	20	4	14.81	6	7.04
Bilgisayarla uğraşma	3	20	1	3.70	8	9.87
Grup çalışması	-	-	-	-	8	9.87
Kitap okuma	-	-	-	-	1	1.23
Çizim yapma	3	20	7	25.92	8	9.87
Maket yapma	-	-	6	22.22	-	-
Yeme-içme	3	20	1	3.70	1	1.23
Fotoğraf çekme	-	-	-	-	35	43.20
Koridoru inceleme	-	-	-	-	1	1.23
Toplam	15	100	27	100	81	100

Şekil 6: İnönü Üniversitesi Güzel Sanatlar Fakültesi ek binaya ait eylemler

Yapı içerisinde ders dışında yapılan eylemlere bakıldığında;

- zemin katta, en fazla gerçekleştirilen eylemin, sohbet etme, oturma ve telefonla konuşma olduğu görülmektedir. Bu eylemlerin yanı sıra grup çalışması, çizim yapma ve koridoru inceleme eylemlerinin yapıldığı ancak bunların çok az kişi tarafından gerçekleştirildiği saptanmıştır. Pazartesi sohbet etme, oturma, telefonla konuşma ve koridoru inceleme eylemlerini gerçekleştiren toplam 20 kişi, çarşamba günü sohbet etme, oturma, telefonla konuşma, grup çalışması, çizim yapma ve koridoru inceleme eylemlerini gerçekleştiren toplam 19 kişi, cuma sohbet etme, oturma, telefonla konuşma, kitap okuma ve koridoru inceleme eylemlerini gerçekleştiren toplam 14 kişi olduğu belirlenmiştir. Zemin katın kantinle bağlantılı olması, sirkülasyon ve geçiş alanlarının yoğunluğunun fazla olması, bunların yanı sıra dersliklerin az ve ebatlarının yetersiz olmasından dolayı

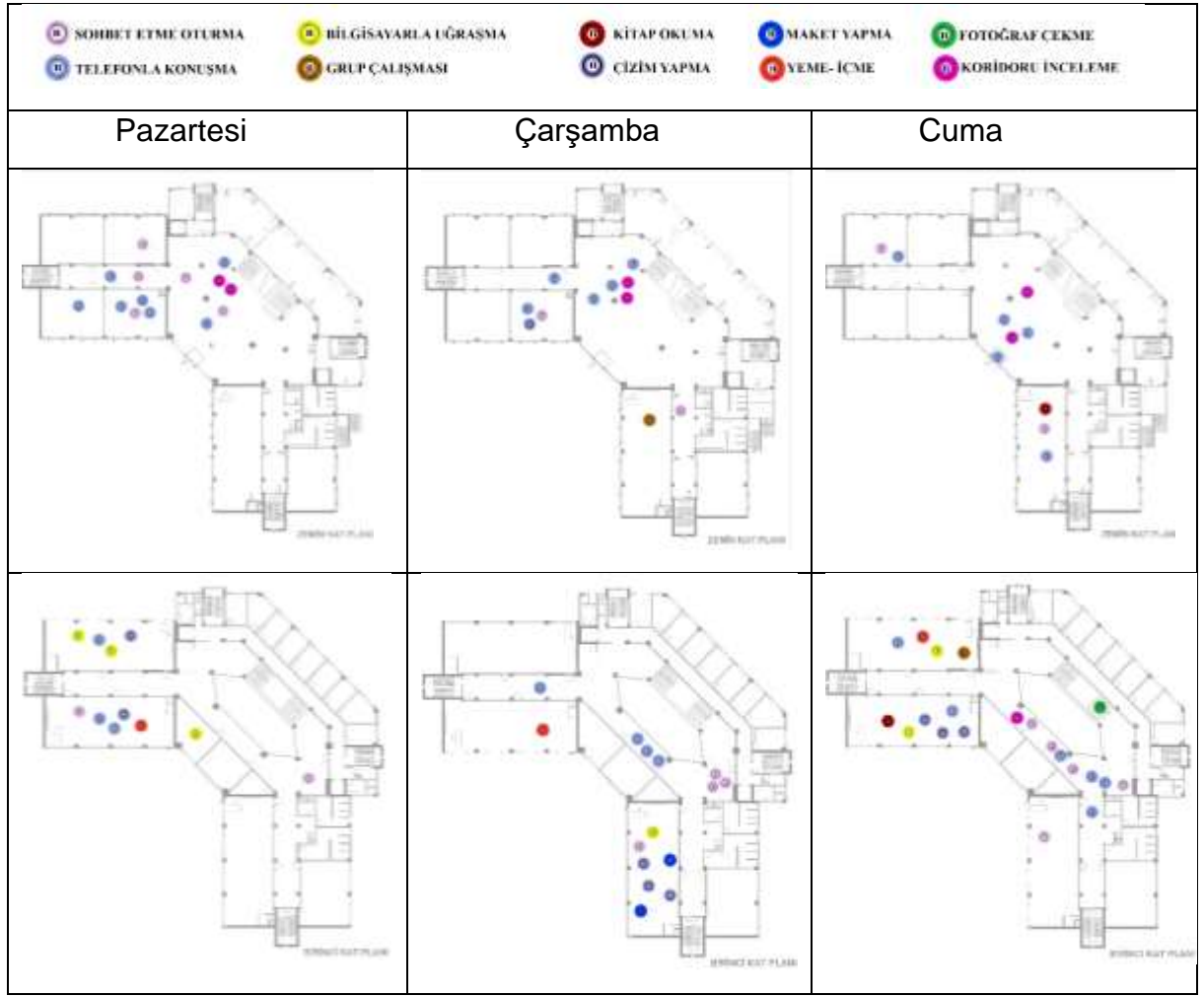
ARAŞTIRMA MAKALESİ / RESEARCH ARTICLE

bu katın çalışma yapmak için yeterince uygun olmadığı, daha çok ders dışı eylemlere imkan sunduğu düşünülmektedir.

- birinci katta ise en çok yapılan eylem, sohbet etme, oturma, telefonla konuşma ve çizim yapmadır. 35 kişilik bir grubun toplu fotoğraf çekimi yaptığı gözlemlenmiştir. Ayrıca kişi sayısı az olmakla beraber bilgisayarla uğraşma yeme içme maket yapma ve koridoru inceleme eylemlerinin gerçekleştirildiği belirlenmiştir. Pazartesi günü sohbet etme, oturma, telefonla konuşma, bilgisayarla uğraşma, çizim yapma ve yeme-içme eylemlerini gerçekleştiren toplam 15 kişi, çarşamba günü sohbet etme, oturma, telefonla konuşma, bilgisayarla uğraşma, çizim yapma, maket yapma ve yeme-içme eylemlerini gerçekleştiren toplam 27 kişi, cuma günü sohbet etme, oturma, telefonla konuşma, bilgisayarla uğraşma, grup çalışması, kitap okuma, çizim yapma, yeme-içme, fotoğraf çekme ve koridoru inceleme eylemlerini gerçekleştiren toplam 81 kişi olduğu belirlenmiştir. Birinci katın kullanımının daha fazla olması ve hem çalışma hem ders dışı etkinlikler için zemin kata oranla daha fazla kullanılması bu katta mekânsal organizasyonun daha doğru kurgulandığını ve yoğun kullanımın bu katta olduğunu göstermektedir. Mekân ebatlarının zemin kata oranla daha doğru kurgulandığı belirlenmiştir.

Bu veriler doğrultusunda plan krokilerinin üzerine bu eylemlerin yapıldığı yerler işaretlenmiştir. Her eylem farklı renkte daireyle gösterilerek ve dairelerin içerisine 'n' yani eylemi yapan kişi sayısı eklenerek lejant oluşturulmuştur. Bu eylemsel davranışlara ait haritalar her gün için ayrı ayrı hazırlanıp çalışmaya aktarılmıştır (Şekil 7).

ARAŞTIRMA MAKALESİ / RESEARCH ARTICLE



Şekil 7: İnönü Üniversitesi Güzel Sanatlar Fakültesi ek binada gerçekleştirilen eylem haritaları

Eylem haritaları oluşturulduktan sonra dolaşım ağlarına dair veriler belirlenmiştir. Bunun için her iki katta da kapılardan geçen kişi sayıları saptanarak çalışmaya aktarılmıştır (Şekil 8).

ARAŞTIRMA MAKALESİ / RESEARCH ARTICLE

Zemin kat									
Kapı no	Pazartesi			Çarşamba			Cuma		
	11:00	12:00	13:00	11:00	12:00	13:00	11:00	12:00	13:00
	12:00	13:00	14:00	12:00	13:00	14:00	12:00	13:00	14:00
ZK1	12	17	39	32	36	9	4	9	10
ZK2	12	34	63	21	1	4	-	-	30
ZK3	-	-	10	-	-	-	-	-	-
ZK4	-	-	-	-	-	-	-	-	15
ZK5	35	-	-	-	-	1	-	-	-
ZK6	1	-	2	25	37	-	9	15	-
ZK7	13	7	22	1	7	2	1	7	10
ZK8	-	-	-	-	2	-	-	-	-
ZK9	-	-	-	-	-	-	-	-	-
ZK10	31	34	34	31	42	5	33	33	32
Toplam	104	92	170	110	125	21	47	64	97
Genel toplam	366			256			208		

Birinci kat									
Kapı no	Pazartesi			Çarşamba			Cuma		
	11:00	12:00	13:00	11:00	12:00	13:00	11:00	12:00	13:00
	12:00	13:00	14:00	12:00	13:00	14:00	12:00	13:00	14:00
AK1	3	1	-	-	-	-	29	17	2
AK2	4	8	2	76	37	30	31	24	36
AK3	-	-	-	-	-	-	-	-	-
AK4	9	14	16	2	-	-	7	6	3
AK5	1	1	1	-	-	5	-	-	-

ARAŞTIRMA MAKALESİ / RESEARCH ARTICLE

AK6	-	-	1	-	-	-	-	-	-
AK7	-	-	-	-	-	4	-	-	-
AK8	-	-	4	68	27	27	4	11	2
AK9	-	-	-	-	-	-	1	-	-
AK10	-	-	-	-	-	-	-	-	-
AK11	6	6	7	18	3	8	8	21	13
Toplam	23	30	31	164	67	74	80	79	56
Genel toplam	84			305			215		

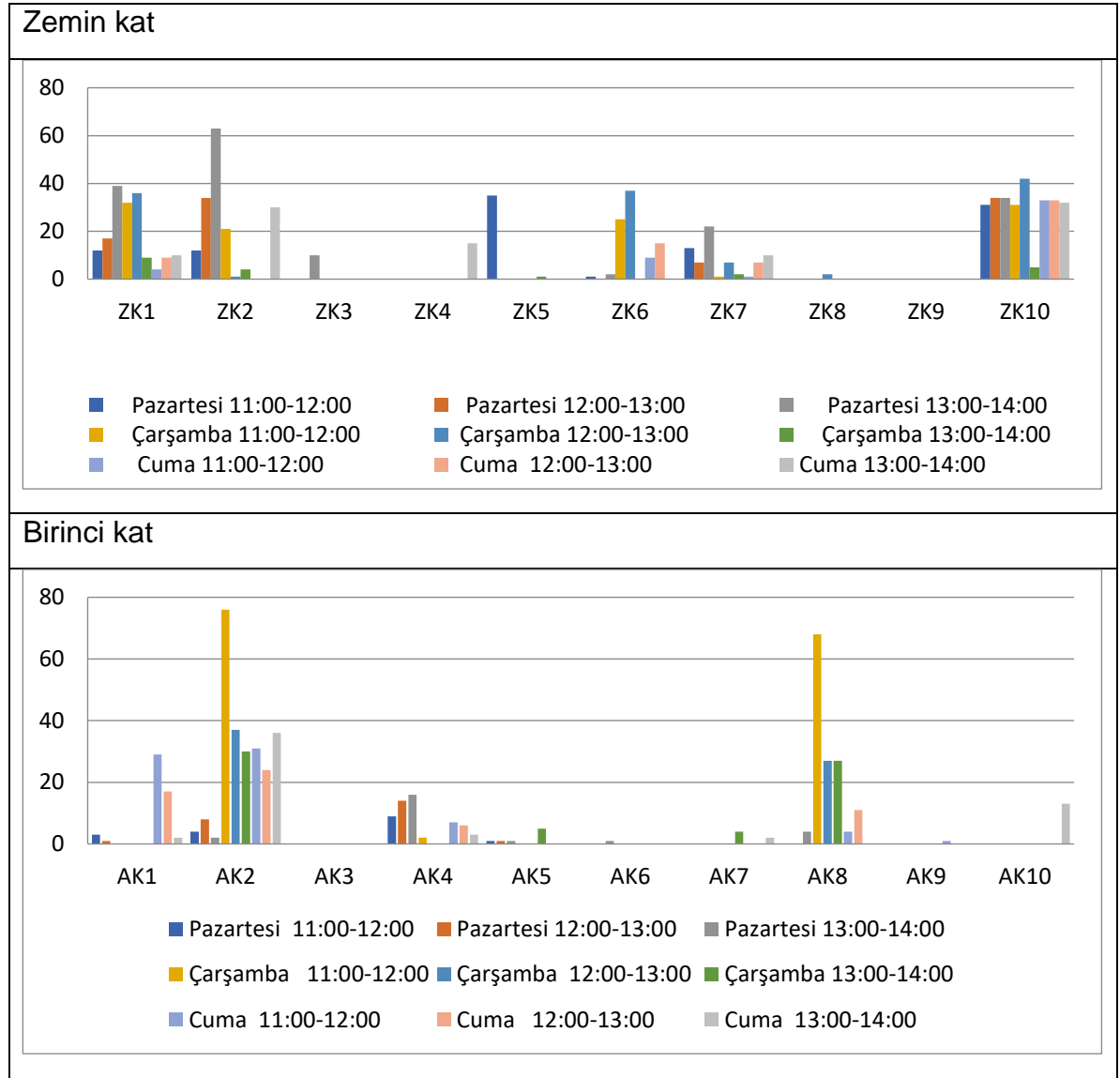
Şekil 8: İnönü Üniversitesi Güzel Sanatlar Fakültesi ek bina kapı geçişleri

Zemin kat için kapılardan geçen kişi sayısı,

- pazartesi 11:00-12:00 arasında toplamda 104, 12:00-13:00 arasında toplam 92, 13:00-14:00 arasında toplam 170 kişi olmak üzere toplamda 366 kişi
 - çarşamba 11:00-12:00 arasında toplamda 110, 12:00-13:00 arasında toplam 125, 13:00-14:00 arasında toplam 21 kişi olmak üzere toplamda 256 kişi
 - cuma 11:00-12:00 arasında toplamda 47, 12:00-13:00 arasında toplam 64, 13:00-14:00 arasında toplam 97 kişi olmak üzere toplamda 208 kişi olarak belirlenmiştir.
- Birinci kat için kapılardan geçen kişi sayısı ise,
- pazartesi günü 11:00-12:00 arasında toplamda 23, 12:00-13:00 arasında toplam 30, 13:00-14:00 arasında toplam 31 kişi olmak üzere toplamda 84 kişi
 - çarşamba günü 11:00-12:00 arasında toplamda 164, 12:00-13:00 arasında toplam 67, 13:00-14:00 arasında toplam 74 kişi olmak üzere toplamda 305 kişi
 - cuma günü 11:00-12:00 arasında toplamda 80, 12:00-13:00 arasında toplam 79, 13:00-14:00 arasında toplam 56 kişi olmak üzere toplamda 215 kişi olarak belirlenmiştir.

Çalışma verileri Spss programı aracılığıyla grafiklere dönüştürülüp çalışmaya aktarılmıştır (Şekil 9).

ARAŞTIRMA MAKALESİ / RESEARCH ARTICLE



Haftanın 3 farklı günü ve günün 3 farklı zaman dilimi baz alınarak yapılan gözlemler sonucunda İnönü Üniversitesi Güzel Sanatlar Fakültesi ek binada kullanım yoğunluğu araştırılmıştır. Zemin kat için kullanım durumuna bakıldığında toplamda, pazartesi günü tüm kapılardan geçen kişi sayısı 366, Çarşamba günü 256, Cuma günü 208 kişi olarak belirlenmiştir. Birinci katta ise kapıların, pazartesi günü 84, Çarşamba günü 305, Cuma günü 215 kişi tarafından kullanıldığı saptanarak çalışmaya aktarılmıştır.

Kapı geçişleri belirlendikten sonra kat planları üzerinden mekânların kullanım yoğunluğu belirlenmeye çalışılmıştır. Bu doğrultuda her iki kat için mekânı kullanan kişi sayısına yönelik grafikler belirlenen günlere ve saatlere ayrıştırılarak oluşturulmuştur (Şekil 10).

ARAŞTIRMA MAKALESİ / RESEARCH ARTICLE

Zemin kat													
Mahal no	Pazartesi				Çarşamba				Cuma				
	11:00	12:00	13:00	Top	11:00	12:00	13:00	Top	11:00	12:00	13:00	Top	
	12:00	13:00	14:00		12:00	13:00	14:00		12:00	13:00	14:00		
Z1	-	-	-	-	-	-	-	-	-	-	-	15	15
Z2	-	-	10	10	-	-	-	-	-	-	-	-	-
Z3	35	-	-	35	-	-	1	1	-	-	-	-	-
Z4	44	40	82	166	18	1	5	24	-	-	47	47	
Z5	12	34	63	109	21	1	4	26	-	-	30	30	
Z6	67	64	115	246	90	85	20	195	22	45	61	128	
Z7	1	-	2	3	25	39	-	64	9	15	-	24	
Z8	16	7	29	52	26	45	2	73	10	24	10	44	
Z9	13	7	22	42	1	7	2	10	1	7	10	18	
Z10	-	-	-	-	-	-	-	-	-	-	-	-	-
Birinci kat													
Mahal no	Pazartesi				Çarşamba				Cuma				
	11:00	12:00	13:00	Top	11:00	12:00	13:00	Top	11:00	12:00	13:00	Top	
	12:00	13:00	14:00		12:00	13:00	14:00		12:00	13:00	14:00		
A1	7	9	2	18	76	37	30	143	60	41	38	139	
A2	15	22	20	57	49	37	30	116	65	47	41	153	
A3	9	14	16	39	2	-	-	2	7	6	3	16	
A4	1	1	1	3	-	-	5	5	-	-	-	-	
A5	15	22	24	61	50	37	36	123	61	43	41	145	
A6	-	-	1	1	-	-	-	-	-	-	-	-	
A7	-	-	-	-	-	-	4	4	-	-	-	-	

ARAŞTIRMA MAKALESİ / RESEARCH ARTICLE

A8	-	-	4	4	68	27	27	122	5	11	2	18
A9	19	31	40	90	83	59	63	205	62	49	51	162
A10	4	6	16	26	60	30	31	121	14	29	17	60
A11	6	6	7	19	18	3	8	29	8	21	13	42
A12	-	-	-	-	-	-	-	-	-	-	-	-

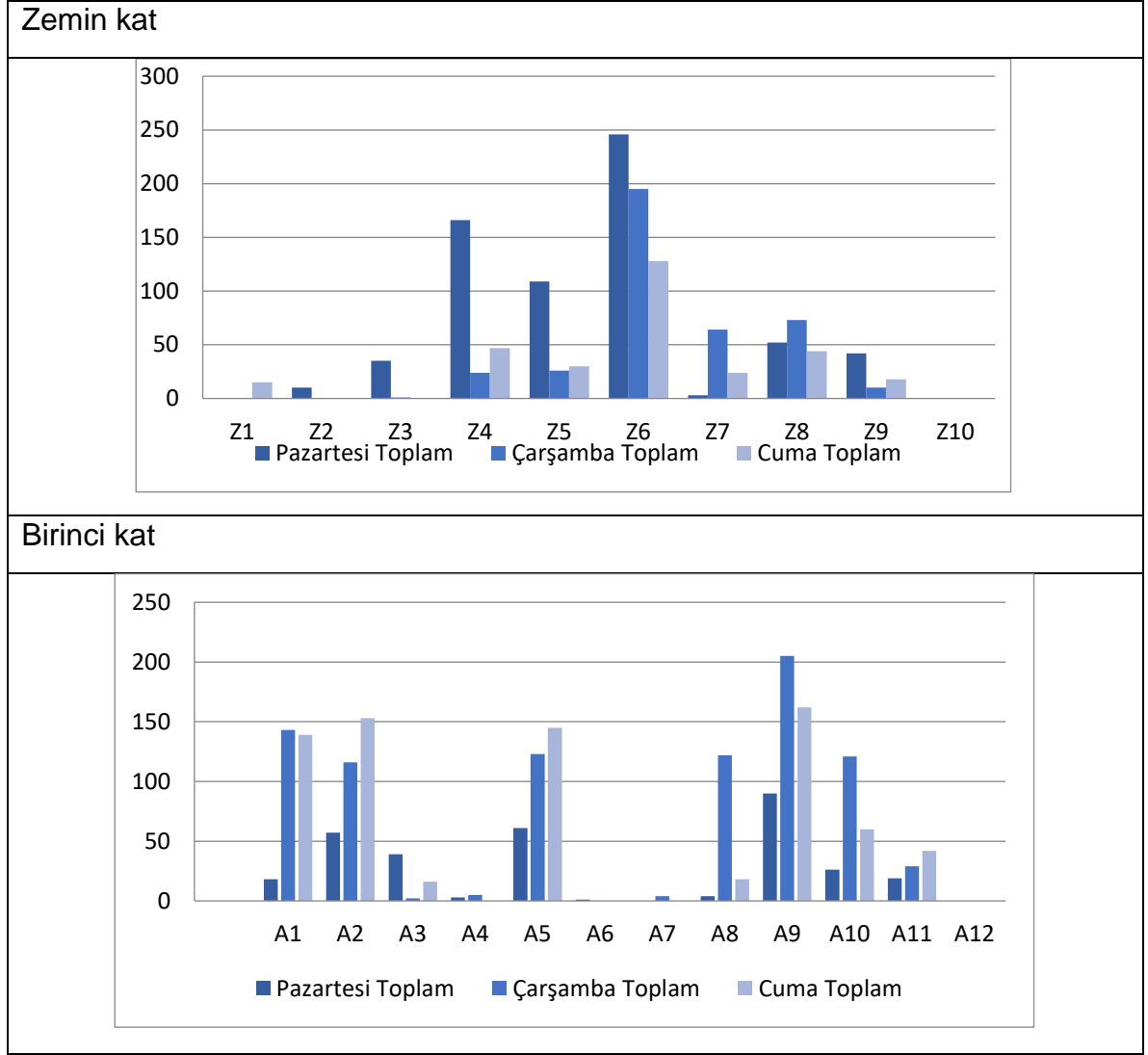
Şekil 10: İnönü Üniversitesi Güzel Sanatlar Fakültesi ek bina mahal kullanımları

• zemin kat için mekânları kullanan kişi sayısı, Z1'i cuma toplam 15 kişi, Z2'yi pazartesi toplam 10 kişi, Z3'ü pazartesi toplam 35, çarşamba toplam 1 kişi, Z4'ü pazartesi toplam 166, çarşamba toplam 24, cuma toplam 47 kişi, Z5'i pazartesi toplam 109, çarşamba toplam 26, cuma toplam 30 kişi, Z6'yı pazartesi toplam 246, çarşamba toplam 195, cuma toplam 128 kişi, Z7'yi pazartesi toplam 3, çarşamba toplam 64, cuma toplam 24 kişi, Z8'i pazartesi toplam 52, çarşamba toplam 73, cuma toplam 44 kişi, Z9'u pazartesi toplam 42, çarşamba toplam 10, cuma toplam 18 kişi kullanmıştır. Z10 hiçbir gün kullanılmamıştır.

• birinci kat için mekanları kullanan kişi sayısı, A1'i pazartesi toplam 18, çarşamba toplam 143, cuma toplam 139 kişi, A2'yi pazartesi toplam 57, çarşamba toplam 116, cuma toplam 153 kişi, A3'ü pazartesi toplam 39, çarşamba toplam 2, cuma toplam 16 kişi, A4'ü pazartesi toplam 3, çarşamba toplam 5 kişi, A5'i pazartesi toplam 61, çarşamba toplam 123, cuma toplam 145 kişi, A6'yı pazartesi toplam 1 kişi, A7'yi çarşamba toplam 4 kişi, A8'i pazartesi toplam 4, çarşamba toplam 122, cuma toplam 18 kişi, A9'u pazartesi toplam 90, çarşamba toplam 205, Cuma toplam 162 kişi, A10'u pazartesi toplam 26, çarşamba toplam 121, Cuma toplam 60 kişi, A11'i pazartesi toplam 19, çarşamba toplam 29, Cuma toplam 42 kişi kullanmıştır. A12'i hiçbir gün kullanılmamıştır.

Elde edilen veriler Spss programı aracılığıyla grafiklere dönüştürülüp çalışmaya aktarılmıştır (Şekil 11).

ARAŞTIRMA MAKALESİ / RESEARCH ARTICLE






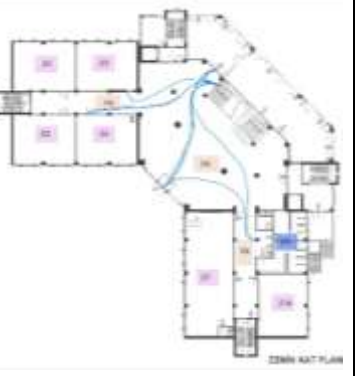

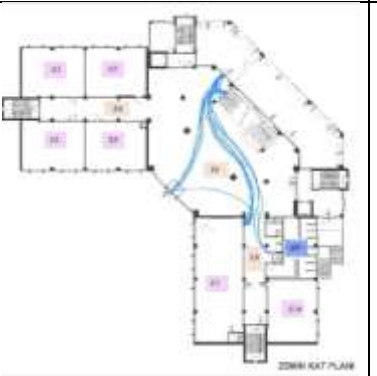



Şekil 11: İnönü üniversitesi güzel sanatlar fakültesi ek bina mahal kullanım grafikleri

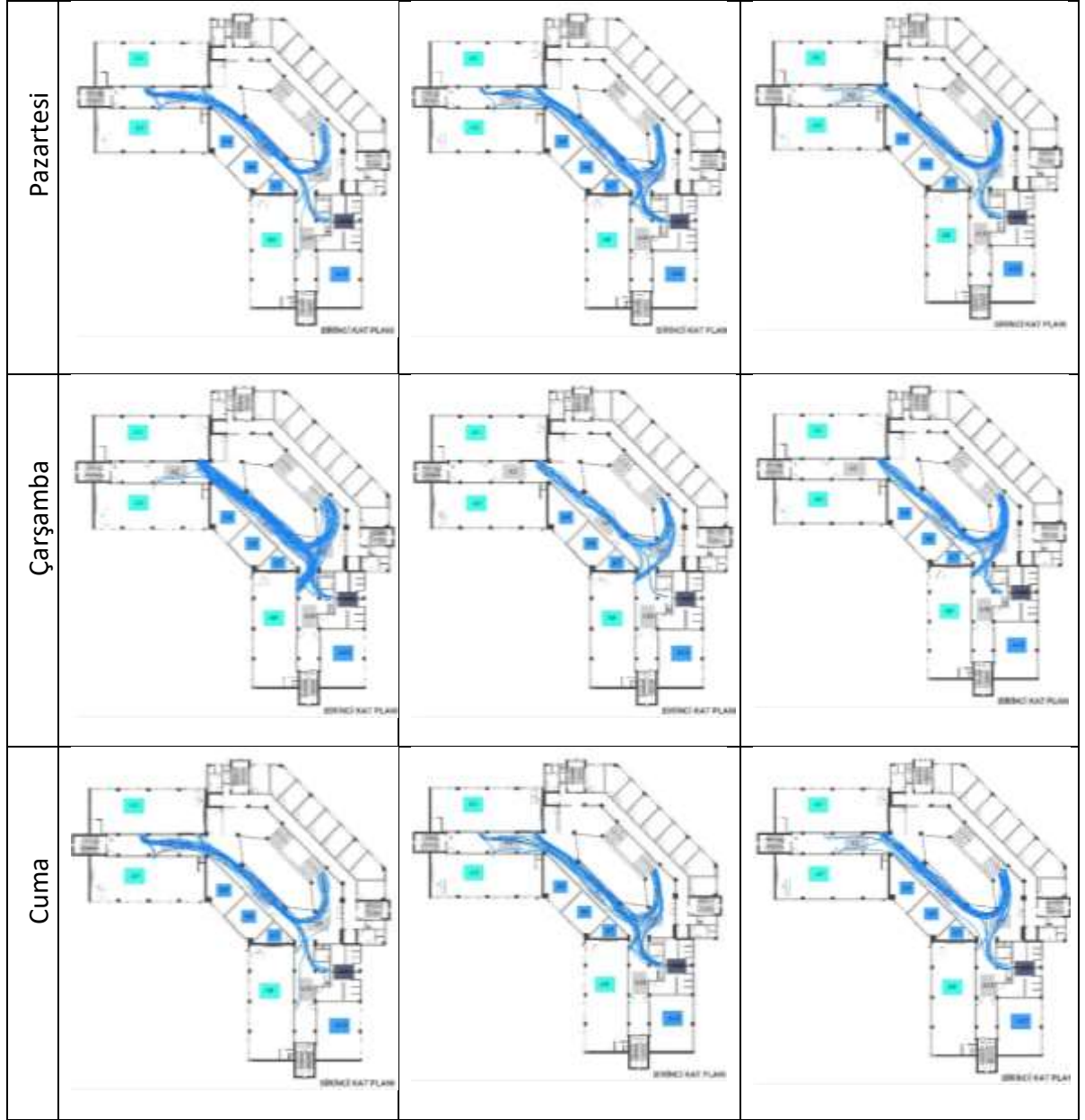
İnönü Üniversitesi Güzel Sanatlar Fakültesi ek bina için yapılan gözlemler sonucunda elde edilen veriler doğrultusunda kat planları üzerine kullanıcıların dolaşım ağları çizilerek dolaşım ağ haritaları oluşturulmuştur. Bu haritalar belirlenen gün ve saatler bazında ayrı ayrı oluşturulmuştur. Böylelikle dolaşım ağı haritalarına bakılarak, hangi gün ve saatte, hangi bölgelerin ne sıklıkta ve yoğunlukta kullanıldığı ve hareketlilik gibi kullanıcı davranışlarına yönelik veriler elde edilmiştir (Şekil 12).

Fakülte yapısının öğleden önce ve sonra, öğlen arasına oranla daha fazla yoğunlukta kullanılması yapının ders zamanları aktif olarak kullanıldığını göstermektedir. Ayrıca yoğunluğun olduğu bölgeler, geçiş alanları, derslikler ve wc arasında görülmektedir. Bu durum fakülte yapısının ders dışı zamanlarda kullanımının yoğun olmadığını, kullanıcıların bu yapıyı derse girme ve zorunlu ihtiyaçlarını karşılama dışında aktif olarak kullanmadıklarını, bu mekanlarda zaman geçirmediklerini göstermektedir.

ARAŞTIRMA MAKALESİ / RESEARCH ARTICLE

Zemin Kat			
	11:00-12:00	12:00-13:00	13:00-14:00
Pazartesi			
Carsamba			
Cuma			
Birinci Kat			
	11:00-12:00	12:00-13:00	13:00-14:00

ARAŞTIRMA MAKALESİ / RESEARCH ARTICLE



Şekil 12: İnönü Üniversitesi Güzel Sanatlar Fakültesi ek binaya ait dolaşım ağları

Şekil 12’de gösterilen dolaşım ağlarından görüldüğü üzere,

- Zemin kat için, en yoğun gün pazartesi olarak belirlenmiştir. Pazartesi, 13:00-14:00 arası, çarşamba 11:00-12:00 arası, cuma ise 13:00-14:00 arası en yoğun kullanım saatleridir. Yoğunluğun en az olduğu gün cuma günüdür. En az yoğun kullanım, pazartesi 12:00-13:00, Çarşamba 13:00-14:00, Cuma 11:00-12:00 saatleri arasında oluşmaktadır.
- Birinci katta ise, en yoğun gün pazartesi ve çarşamba olarak belirlenmiştir. Pazartesi, 12:00-13:00 arası, çarşamba 11:00-12:00 arası, cuma ise 12:00-13:00 arası en yoğun kullanım saatleridir. Yoğunluğun en az olduğu gün cuma günüdür. En az yoğun kullanım, pazartesi 11:00-12:00, Çarşamba 12:00-13:00, Cuma 11:00-12:00 saatleri arasında oluşmaktadır.

4. Tartışma ve Sonuç

Mekân içerisinde özgün ve özgür kullanımı sağlamak için kullanıcı davranışları göz önünde bulundurulmalıdır. Yapılarda kullanım sonrası değerlendirilmelerin yapılması, yeni yapılacak tasarımların daha kullanışlı olmasını sağlayacaktır. Mekân, kendini tamamlayan kullanıcı davranışları faktörüyle canlılığını koruyabilmektedir. Aksi durumda tasarımcı tarafından oluşturulmuş sınırlardan ve tanımlanamamış bir boşluktan öteye geçememektedir. Tasarım olgunlaşmasını sağlamak için, bu sınırların ve boşlukların kullanıcı davranışlarıyla ilişkilendirilip tariflenmesi gerekmektedir. Eğitim mekânının tasarımı nitelikli ve uygulanabilir eğitim modelini destekler nitelikte olmalıdır. Çalışma kapsamında ele alınan İnönü Üniversitesi güzel sanatlar fakültesi ek binasına yönelik davranışsal haritalama metodu kullanılarak kullanıcıların mekânsal deneyimleri belirlenmeye çalışılmıştır. Yapı tasarımının, mekânsal ilişkilerin, boyutların ve işlevlerin eğitim verilen çalışma disiplinine ve kullanıcı profiline uygunluğu sorgulanmıştır.

İnönü Üniversitesi Güzel Sanatlar Fakültesi ek binada peyzaj mimarlığı eğitimi verilmektedir. Yapılan araştırmalar, literatür taramaları ve fakülte içerisinde oluşturulan gözlemler sonucunda, Peyzaj mimarlığının uygulamaya, 3d çalışmalarına, çizim tekniğine dayalı, özgür ve özgün düşünmeyi, tasarlamayı ve ürün üretmeyi hedefleyen bir sanat disiplin olduğu sonucuna varılmıştır. Mekânların ebatlarının yeterli düzeyde olması, serbest çalışma zamanlarını destekler nitelikte olması gerekmektedir. Standart derslik ve araç gereçlerin yanı sıra çizim ve maket yapmaya elverişli atölyelerin bulunması gerekmektedir. Yapılan çalışmaları sergileyebilecek alanlara ihtiyaç duyulmaktadır. Gözlem tekniğine dayalı olan davranışsal haritalama metodu ile çalışma alanının bu bahsedilen tüm bu gerekliliklere elverişlilik düzeyini kullanıcı profiline uygunluğu belirlenmiştir.

Davranışsal haritalama metoduyla elde edilen veriler eylem haritaları ve dolaşım ağı haritaları olarak iki şekilde oluşturulmuştur. Eylem haritalarına bakılarak mekânların eyleme dayalı frekansları, hangi eylemin nerelerde gerçekleştirildiği, mekânların özgür ve özgün kullanıma, sosyalleşmeye, serbest zaman çalışmalarına elverişliliği, sergileme alanlarının yeterlilik düzeyi, grup ve bireysel çalışmalara ne derece uyumlu olduğu durumları belirlenmiştir. Dolaşım ağı haritalarından ise, kullanım yoğunluğu, hangi mekânın daha fazla kullanıldığı, hangi katta daha fazla yoğunluğun olduğu ve hareket ağları saptanmıştır.

Yapılan gözlemler sonucunda,

- Yapı ders işleme amacıyla kullanıldığı ve dersliklerin yoğun olarak üst katlarda bulunması nedeniyle zemin kat, birinci kata oranla daha az yoğun olarak kullanıldığı
- yapı içerisinde en yoğun kullanıma sahip mekân kantindir. Kullanıcıların yeme içme, oturma, sohbet etme eylemlerinin çoğunlukla burada geçirdiği görülmektedir. bundan dolayı yapı içerisindeki sosyalleşme frekansı en yüksek mekânın kantin olduğu,
- serbest çalışma ile alakalı, çizim yapma, bilgisayarla uğraşma, maket yapma, kitap okuma gibi eylemlerin daha çok atölyelerde ve sınıflarda yapıldığı, ancak bu eylemleri yapan kişi sayısının az olduğu,

ARAŞTIRMA MAKALESİ / RESEARCH ARTICLE

- koridorlar ders dışı çalışma eylemlerine olanak sağlamadığı daha çok sirkülasyon sağlamak ve telefon görüşmeleri, kısa süreli oturma ve sohbet etme alanı olarak kullanıldığı,
- yapı tasarımı ders dışı etkinlikler ve çalışmalar için kullanıcıya yeterince hitap etmediğinden, zemin katta giriş alanının geniş olmasına rağmen kullanım yoğunluğunun fazla olmadığı ve ders dışı serbest çalışma etkinliklerinin gerçekleştirilmediği,
- yapıdaki mekânsal boyutların yetersiz olması, sirkülasyon alanlarının dar olmasından dolayı, daha çok ders amaçlı bir sirkülasyon olduğu, ders saatleri dışında yoğunluğun az olduğu gözlemlenmiştir.

Yapıyı kullanan kişi sayısının fazla olup eylem haritalarındaki kişi sayılarının az olması okulun ders saatlerinde yoğun olarak kullanıldığını göstermektedir. İncelenen bu yapının ders dışı eylemleri gerçekleştirmek ve zaman geçirmek için elverişli olmadığını göstermektedir. Yoğun kullanıma sahip olan kapılar içerisinde derslik kapılarının olması yapı içerisinde ders saatlerinde yoğun kullanım olduğunu göstermektedir.

Günler ve saatler arasında gelişigüzel bir yoğunluk durumunun oluşması kullanımın ders saatleriyle alakalı olduğunu yapıda ders dışında fazla zaman geçirilmediğinin ve yapıya yeterince adaptasyon sağlanmadığının göstergesidir. Yoğun kullanımların sabah 11:00-12:00 ile öğleden sonra 13:00-14:00 saatlerinde olması ders saatlerinde hareketliliğin daha fazla olduğu sonucunu oluşturmaktadır.

Koridorların dar ve sirkülasyon dışındaki eylemler için yetersiz kaldığından, sınıflarda ders yapılırken kullanılacak başka mekân olmadığı saptanmıştır. Bazı mekânların kapılarının kilitli olması sadece ders işlenirken kullanıma sunulması durumu yapının özgür kullanımına engel olduğunu göstermektedir.

İnönü üniversitesi güzel sanatlar fakültesi ek binaya yönelik yapılan davranışsal haritalama metodu sonucunda, bu yapının özgün ve özgür kullanıma elverişli olmadığı, 3d boyuttaki çalışmalar için gerekli çalışma ortamı sunulmadığı, eğitimin verildiği alan ve kullanıcı profili yeterince göz önünde bulundurulmadığı belirlenmiştir. Yapı içerisinde sosyalleşmeye yönelik eylemler az sayıda olduğundan kullanıcıların ilgi alanlarının, kültürel ve sosyal düzeylerinin yeterince dikkate alınmadığı saptanmıştır. Bunlardan dolayı üzerinde çalışma yapılan bu yapının, sürekli değişim gösteren eğitim sisteminin dinamik yapısı karşısında güncelliğini koruyamayacağı ve mekânsal tasarlanma biçiminin eğitimin uygulanabilirliğine elverişli olmadığı sonucuna varılmıştır.

Kaynaklar

- Alakuş, A. O. (2003). *Dünden Bugüne Görsel Sanatlar Eğitimimizin Genel Bir Görünümü*. Milli Eğitim Dergisi, (sayı 160).
- Barker, R. G. (1968). *Ecological Psychology; Concepts and Methods for Studying the Environment of Human Behavior*.
- Beeken, D., and Janzen, H. L. (1978). Behavioral mapping of student activity in open-area and traditional schools. *American Educational Research Journal*, 15 (4), 507–517.
- Bechtel, R., B., (1987). *Ecological Psychology*. In R. B. Bechtel, R. W. Marans, W. Michelson (Eds.), *Methods in Environmental and Behavioral Research*, Van Nostrand Reinhold Company Inc., 191-215
- Çanakçıoğlu, N. G. (2016). *Pediyatrik tedavi mekânlarını kullanan bireylerin mekânsal algılarının bilişsel ve mekân dizimi yöntemleriyle irdelenmesi* (Doktora Tezi, İstanbul Teknik Üniversitesi Fen Bilimleri Enstitüsü)
- Fuhrer, U. (1990). Bridging the Ecological-Psychological Gap: Behavior Settings as Interfaces. *Environment and Behavior*, 22, 4, 518-537.
- Gärling, T. (1998). Introduction: Conceptualizations of Human Environments. *Journal of Environmental Psychology*, 18, 69–73.
- Gump, P. V. (1971). The Behavior Setting: A Promising Unit for Environmental Designers. *Landscape Architecture*, January, 130-134.
- Gür, Ş. (1996). *Mekan Örgütlenmesi*. Gür Matbaacılık.
- Gençaydın, Z. (1993). *Sanat Eğitimi*. Eskişehir: Anadolu Üniversitesi Yayın No:582.
- Gibson, J. J. (1966). The senses considered as perceptual systems.
- Kırıçoğlu, O. (1991). *Sanatta Eğitim (Görmek, Anlamak, Yaratmak)*. Demircioğlu Matbaacılık.
- LeCompte, W., F., 1974. Behavior Settings as Data Generating Units for the Environmental Planner and Architect. In J. Lang (Ed.), *Designing for Human Behavior*. Dowden, Hutchinson & Ross Inc., 183-193 s.
- Larson, J. S., Bradlow, E. T., and Fader, P. S. (2005). An exploratory look at supermarket shopping paths. *International Journal of Research in Marketing*, 22(4), 395–414.
- McKenzie, T. L., Marshall, S. J., Sallis, J. F., and Conway, T. L. (2000). Leisure-time physical activity in school environments: An observational study using SOPLAY. *Preventive Medicine*, 30(1), 70–77.
- San, İ. (2003). *Sanat Eğitimi Kuramları*. Ütopya Yayınları.
- Sommer, B. B., and Sommer, R. (2002). *A Practical Guide to Behavioral Research; Tools and Techniques*. (Fifth Edition) Oxford University Press.
- Studer, R. G. (1970). The dynamics of behavior-contingent physical systems. In H.M. Proshansky, and L.G. Rivlin, (Eds.), *Environmental psychology: Man and his physical setting*, (pp.56-76).
- Ünver, E. (2019). *Geleneksel Ve Alternatif Eğitim Sistemlerinde Mekan Organizasyonlarının İlköğretim Çağındaki Çocukların Mekan Gereksinimlerine Göre Yorumlanması*, Yüksek lisans tezi, İstanbul.
- Van Andel, J. (1985). Effects on children's behavior of physical changes in a Leiden neighborhood. *Children's Environments Quarterly* 1(4), 46-54.

ARAŞTIRMA MAKALESİ / RESEARCH ARTICLE

- Yavuz, S. (2010). *İki boyutlu sanat atölye dersinde yapılandırmacı yaklaşıma dayalı öğretim uygulamalarına ilişkin öğretmen ve öğrenci görüşleri*, yüksek lisans tezi, Eskişehir, s. 10.
- Winkel, G. H., and Sasanoff, R. (1970). An approach to an objective analysis of behavior in architectural space. College of Architecture and Urban Planning, *University of Washington*.
- İnönü üniversitesi güzel sanatlar ek binası kat planları. (2022). İnönü üniversitesi yapı işleri ve teknik daire başkanlığı
- [URL1] 15.09.2022 İnönü Üniversitesi. (n.d.). Tarihçe. İnönü Üniversitesi. <https://www.inonu.edu.tr/gsf/menu/1458/tarihce>, 15.09.2022 tarihinde erişildi.