

## Özgün yapım bir Hollywood filmi ve yeniden yapım bir Yeşilçam filminin iç mekân analizleri

İç Mimar Elif DEDE\*, Doç. Dr. Gülnur BALLİCE\*\*

### Özet

Özellikle Türk sinemasının altın çağı olarak bilinen yıllarında (1960-1970) Hollywood filmlerinin yeniden yapım filmleri olarak birçok Yeşilçam filmi çekilmiştir. Bu yeniden yapım filmlerin, çekim tekniği, mekân kullanımı gibi farklılıklar ve filmin konusunun içerik detayları gibi benzerlikler taşıdığı bilinmektedir. Bu araştırma, sinemayı bir belgeleme türü olarak ele alıp, Amerikan sinemasından orijinal Hollywood filmi olan *The Sound of Music* (Neşeli Günler, Robert Wise, 1965) ve Türk sinemasından yeniden yapım olan Yeşilçam filmi *Sen Bir Meleksin* (Nejat Saydam, 1969) filmlerini mekânsal açıdan incelemektedir. Farklı iki ülkede aynı senaryodaki filmlerde yer alan mekanların analiz edilmesine dayanan araştırma, orijinal Hollywood yapımlarındaki iç mekân ve mimari yaklaşımları değerlendirerek tasarım benzerliklerini ortaya çıkarmayı amaçlamaktadır.

Analiz aşamasında, çekim mekânlarının mimari öğeleri ile film sahnelerinin iç mekânları arasındaki benzerlikler önceden belirlenen kriterlere göre değerlendirilmektedir. Aynı zamanda bu çalışma, sinemadaki iç mekân kompozisyonlarının daha genel verilerle okunmasını önermektedir. Böylece dönemin yaşam tarzını yansıtan sinematik mekânlar ve iç mekân tasarımında yer alan tarihsel referanslar yoluyla farklı dönemlere ait iç mekân yaklaşımları ortaya çıkarılacaktır. Bu doğrultuda, önerilen sinema iç mekânlarının analizi yöntemi ile literatüre önemli bir katkı sağlanması da beklenmektedir.

**Anahtar Kelimeler:** Sinemasal mekân, yeniden yapım filmler, Hollywood ve Yeşilçam filmleri, iç mekân analizi, melodrama.

\*Yaşar Üniversitesi Lisansüstü Eğitim Enstitüsü, İç Mimarlık Anabilim Dalı, İzmir, Türkiye  
E-mail: [elifdede@outlook.com.tr](mailto:elifdede@outlook.com.tr) ORCID: 0000-0002-1303-2656

\*\* Yaşar Üniversitesi Mimarlık Fakültesi, İç Mimarlık ve Çevre Tasarımı Bölümü, İzmir, Türkiye  
E-mail: [gulnur.ballice@yasar.edu.tr](mailto:gulnur.ballice@yasar.edu.tr) ORCID: 0000-0002-8564-1821

**Başvuru – Submission: 19/07/2023**

**Kabul – Acceptance: 08/02/2023**

DOI: <https://doi.org/10.32955/neujna202481738>

## An analysis of the interior spaces of an original Hollywood movie and a remake Yeşilçam movie

### Abstract

Especially in the years known as the golden age of Turkish cinema (1960-1970), many Yeşilçam films were shot as remakes of Hollywood films. It is known that these remake films have differences such as shooting technique, use of space and similarities such as content details of the subject of the film. This research examines cinema as a type of documentation and spatially analyses the original Hollywood movie *The Sound of Music* (Neşeli Günler, Robert Wise, 1965) from American cinema and Yeşilçam movie *Sen Bir Meleksin* (Nejat Saydam, 1969), a remake from Turkish cinema. The research aims to determine the effects of the socio-cultural structure of the societies on the design and the intercultural differences by focusing on the interior elements.

Selected films are evaluated in detail in terms of film tag. In the analysis phase, the architectural formation (form, composition, facade analysis, location, etc.) and interior setup (plan organization, doors/entrance, stairs, furniture, color, texture, etc.) of the places where the movie scenes were shot should be compared according to the determined criteria. With this study, it is aimed to reveal the periodical references in the fields of cinematic spaces and interior architecture, which are in the background of the cinema and reflect the lifestyle of the period, and to create the interior setups in the cinema based on more objective data. In addition, with this study, it will be possible to reveal approaches belonging to different periods that will contribute to the history of interior design.

**Keywords:** Cinematic space, remakes, Hollywood and Yeşilçam films, interior analysis, melodrama.

### 1. Giriş

21. yüzyılda yedinci sanat dalı olarak kabul edilen sinema, izleyiciye sadece film gösteriminin yanı sıra farklı ülkelerin kültürel, ekonomik, sosyal, geçmiş ve gelecekteki yaşam biçimlerine tanık olma fırsatı da vermektedir. Scognamillo'nun (2006, s.9) dediği gibi, “En sıradan yapımın bile arkasında bazı gerçekler vardır. Film konularının hayal gücünü değilse de gerçeğini aşan politik, ekonomik, sosyal ve kültürel gerçeklikler”. Günümüzde ulusal ve uluslararası filmlerde mekânlar senaryoya, türe ve yönetmenin anlatmak istediklerine göre kurgulansa da en çok içinde buldukları dönemden etkilenmektedir. Sinema gelişirken bu durumun daha da fazla görüldüğü bilinmektedir. Özellikle bazı filmlerde set ortamında sinematik mekânların kurgulandığı, bazılarında ise gerçek mekânların kullanıldığı dönemlerde sinemada döneminin yaşam tarzını yansıtan somut yansımalar olmuştur. Özbekin'in (2019, s.12) dediği gibi “Mekânın kullanımında insanların belirlediği öncelikler, her ortama farklı anlamlar yüklemekte ve farklı kimlikler kazandırmaktadır. Ölümlü insan ise asli kimliğini yansıtan kendi yaşam çevresini varoluşun bir izi olarak sürdürmek ister.” Böylece sinema, insanın ve toplumun varlığının izini sürdürdüğü mekânları her döneme ve her bireye aktarabilen bir belgeleme türü olarak ifade edilebilmektedir.

**ARAŞTIRMA MAKALESİ / RESEARCH ARTICLE**

Bu nedenle sinemanın da temel olgusunu oluşturan mekân, mimarlık alanında araştırma konularından biri haline gelmiştir. Diğer bir deyişle sinema ve mimarlık, sinema ve mekân, mekân ve zaman, mekân ve insan kavramları arasında bir bağ olduğu için araştırma konularından biri olmuştur. Sinema farklı ülkelere, kültürlere, dönemlere, yönetmenlere, film senaryolarına göre değişmekte ve izleyiciye farklı ülkelerin kültürüne, geçmişine ve yaşam tarzına tanıklık etme fırsatı sunan bir iletişim aracı olarak değerlendirilmektedir. Bu farklılıklardan dolayı filmlerin arka planında kalan ve izleyiciye mekânı dışarıdan gözlemlene imkânı sunan iç mekân kurgusu, araştırmacılar tarafından çeşitli şekillerde araştırılmaktadır. Araştırmacılar İğit (2021), dönemin oturma odası mekanlarını Yeşilçam sineması iç mekanları üzerinden karşılaştırmalı olarak incelemektedir. Diğer bir taraftan, Tulum (2023), dönemin mekanlarını seçtiği sekiz filmin iç mekân kurgusunu araştırarak sinema üzerinden analiz etmiştir. Erçetin ve Erdem (2022) sinema, mekân ve mobilya bağlantılarını Star Trek filmi aracılığıyla analiz etmiştir.

Çalışmaların bir kısmında daha çok mekânların tek bir film üzerinden sadece sinema veya mimarlık alanı bağlamında analizine odaklanıldığı görülmektedir. Adiloğlu (2005), Sinemada Mimari Açılımlar: Halit Refiğ Filmleri adlı kitabında Halit Refiğ'in yönettiği 15 filmin sahnelerini mekânsal bileşenler, çekim açıları ve iç mekân bileşenlerine (kapı, pencere, mobilya vb.) göre incelemektedir. Bu tekil bağlamda, özellikle iç mekânların incelendiği çalışmalarda, mekân tasarımı subjektif yaklaşımlarla analiz edilmektedir. Burada bahsedilen subjektif yaklaşım, tasarım öğelerine odaklanmak yerine, iç mekânı çoğunlukla daha genel ve teknik bir bakış açısıyla analiz etmektedir. Aynı zamanda filmlerin iç mekânları incelenirken tek bir yerli ve yabancı filmin mekânlarının kendi içlerinde veya iki farklı ülke filmlerinden seçilen mekânların karşılaştırılarak incelendiği görülmektedir. Orijinali Amerikan sinemasına ait olan filmlerin yeniden çevrilmiş versiyonlarını inceleyen çalışmalar olsa da bu çalışmalarda veriler daha çok filmlerin ve film konularının eşleştirilerek listelenmesi şeklindedir (Sinemada Mimarlık, 2020, Aslından Kopya Filmler; Orijinalleri ve Taklitleri, 2020). Orijinali Amerikan sinemasına ait olan bir filmin yeniden yapımı düşünüldüğünde, özellikle iç mekân bağlamında çok az çalışmanın olduğu fark edilmiştir.

Bu noktada araştırma, sinemayı bir belgeleme türü olarak ele alarak, Hollywood orijinal filmlerini ve Yeşilçam yeniden yapımlarını seçerek iki farklı ülkenin benzerliklerini iç mekân açısından nasıl ele aldığını incelemeyi amaçlamaktadır. Analiz sonucunda ayrıca iç mimarlık kavramına yönelik gelecekteki araştırmalara referans olabilecek genel bir iç mekân analiz yöntemi geliştirmek, farklı bir bakış açısı kazandırmak, iç mimarlık tarihine katkı sağlamak amaçlanmaktadır.

## **2. Metodoloji**

Araştırmanın analizinde melodram filmi ve Yeşilçam uyarlaması seçilirken, IMDb verileri başta olmak üzere Yalçın Özgül'ün hazırladığı Özgün Kopya Filmler; Barış Saydam'ın hazırladığı Orijinaller ve Taklitler ile Giovanni Scognamiglio'nun Gözüyle Yeşilçam kitaplar ortak kaynaklar olarak kabul edildi (Özgül, 2021, Saydam, 2011). Aynı zamanda Türkiye Sinema Çalışmaları ve Kamera Arkası gibi web tabanlarından da yararlanılmıştır.

**ARAŞTIRMA MAKALESİ / RESEARCH ARTICLE**

1938-1972 yılları arasında çekilen filmlerin seçiminde tür, içerik, mekânsal kurgu ve senaryo özgünlüğü açısından beş önemli kriter dikkate alınmaktadır:

- Yeniden yapım ve orijinal olan filmin melodramatik bir yapıda çekilmesine ve komedi, dram, aile ve romantik unsurlar içermesine dikkat edilir,
- Orijinal ve yeniden yapım film senaryolarının benzerlikler taşımasına veya genel senaryoyu değiştirmeyecek kadar küçük değişikliklerle çekilmiş olmasına önem verilir,
- Orijinal ve yeniden yapım filminin benzer çekim açıları ve sinematik konumları olmasına bakılır,
- IMDb, TSA veri tabanlarında ve incelenen kitaplarda yeniden yapım filmi olduğu ibaresi yer almasına dikkat edilir,
- Filmde çekilen mekânların sosyal ve kültürel farklılıkları da yansıtıp yansıtmadığı kontrol edilir.

Analizi yapmak için ilk adım olarak makaleler, akademik veriler, kitaplar ve film incelemeleri kullanılmıştır. Yapılan literatür taraması sonucunda, araştırmaların çoğunlukla iç mekân öğelerine (açıklık, mobilya, sirkülasyon vb.) odaklanarak genel bir iç mekân yorumunda bulunduğu belirli bir yöntemle analiz edilmediği anlaşılmıştır. Bu yaklaşım ile konum ve mimari özellikler ve iç tasarım öğelerini incelemeyi içeren ve mekân benzerliklerini ortaya çıkartmayı hedefleyen bir iç mekân analiz yöntemi geliştirilmiştir. Buna ek olarak, dört farklı analiz ögesi ortaya çıkmıştır: sembolik, fiziksel, dış ve iç mekanlar. Özellikle seçilen örnek olayın tarih aralığında Yeşilçam yeniden yapımının çoğunlukla iç mekanlarda gerçekleştiği görülmektedir. İkinci aşamada, seçilmiş olan Hollywood filminin ve Yeşilçam filminin, iç mekânları arasındaki benzerlikleri yansıtan sahnelerine karar verilerek bu sahnelerin ekran görüntüleri alınmıştır. Elde edilen veriler ile son aşamada, vaka analizi için seçilen orijinal ve yeniden yapım filminin seçilmiş mekân görüntüleri iç mekân analizi yöntemiyle incelenmiş ve mekânlar arasındaki benzerlikler ortaya çıkarılmıştır.

### **3. Hollywood'dan Yeşilçam'a Sinemanın Gelişimi**

1872'de sinema mantığının ilk örneklerinden sayılan ilk hareketli görüntü, İngiliz fotoğrafçı Edward Muybridge tarafından bir at yarışının adım adım fotoğraflanmasıyla oluşturulmuştur. 19. yüzyılda fotoğraflar üzerinde oluşturulan animasyon kurgusunun gelişmesiyle de birlikte sinemanın başlangıcını ilerleten yeni makineler icat edilmeye başlandı. Bunlardan biri Thomas Edison tarafından icat edilen "Kinetoscope" adlı film makinesidir. Bu makinenin amacı sürekli bir döngü halinde olan mekanizmanın üstte bulunan bir göz merceğinden bakılarak 20 saniye uzunluğunda bir filmin izlenebilmesidir (Science Museum, 2021). Fransız kardeşler Auguste Lumiere (1862-1954) ve Louis (1864-1948) tarafından 1862'de tasarıma mandal sistemini eklenerek filmin patenti alınmıştır. (Melling, 1996). Böylece sinematografinin ilk temelleri Fransız kardeşler tarafından atılmıştır. 1902 yılında George Meliés, ilk kurmaca film olan La Voyage Dans La lune (Aya Yolculuk, 1902) anlatım biçimini şekillendirerek filmi fotoğraf kavramından ayırmış ve sinemanın oluşumunu hızlandırmıştır (Akgül, 2019). Sinematik anlatım tekniğinin gelişmesiyle birlikte sinema sektörü de süreç içinde ilerleme kaydetmiş ve birçok yeni film, oyuncu, yönetmen ve yapım şirketine ev sahipliği yapmaya başlamıştır.

1910 yılında, geleneksel anlatımdan esinlenerek sinematik bir üslup geliştiren yönetmen David Llewelyn Wark Griffith (1875-1948), birçok stüdyonun Hollywood'un büyümesine kapılması üzerine stüdyolarda çok sayıda kısa film çekmiştir (Akbulut, 2012). Amerikan sinemasının bu gelişim sürecindeki önemli adımlarından ikisi "Sessiz Sinema'dan "Sesli Sinema"ya geçiş ve Hollywood'un "Altın Çağı" olarak adlandırıldığı yıllar olmuştur. Sesli film dönemi öncesinde, Birinci Dünya Savaşı'nın da etkisiyle ve Büyük Buhran (1929) olarak adlandırılan ekonomik bunalımın başlamasıyla sinema sektöründe bir durgunluk oluşmuştur. Bu dönemde savaşın acılarına direnen komedi türü, sessiz sinemayı komedi ile bütünleştirerek seyirciyi yeniden sinemaya kavuşturmuştur. Daha sonrasında sinemaya sesin de eklenmesiyle seyirci için sinemada yeni bir dönem başlamıştır. Sesin sinemaya eklenmesiyle birlikte Amerikan sinemasının "Altın Çağı" olarak adlandırılan 1930'lu yıllar da başlamıştır. Bu dönemde aile, evlilik, boşanma, aşk üçgeni gibi konuların daha toplumsal olarak işlendiği görülmektedir. Öte yandan popüler filmlerden hareketle iyi, kötü, fakir, zengin, dürüst ve yalancı gibi zıt görüşlerin eş zamanlı işlendiği görülmektedir. Aynı zamanda bu dönemde mutlu son kavramı Hollywood filmlerinden etkilenilerek ortaya çıktığı ve kullanıldığı görülmektedir (Akbulut, 2012).

1872'den 1930'lara kadar olan sinema sürecinde Türk sinemasına bakıldığında, sinema açısından önemli tarihlerde kesişmesine ve zaman zaman özgünlüğünü korumasına rağmen, toplumsal farklılıklar göz önüne alındığında, çoğunlukla sinema sürecini geriden takip ettiği görülmektedir. Türk sinemasının sinematograf aygıtıyla tanışmasının ardından 1914 yılında "Ayastefanos'taki Rus Anıtının Yıkılması" adlı belge, ilk Türk filmi olarak kabul edilmektedir (Kuyucak, 2016). Birinci Dünya Savaşı'nın sona ermesiyle birlikte Batı'da ekonomik bunalımın devam ettiği, Türkiye'de ise birçok siyasi, ekonomik ve kültürel yeniliklerin başlatıldığı bilinmektedir. Türkiye'nin değişmekte olduğu bir dönemde Türk sineması yeni bir dönem olarak tiyatro oyuncuları dönemine (1922-1939) girmiştir (Kuyucak, 2016). Sesin Amerikan sinemasına girmesinin ardından 1931 yılında İstanbul Sokakları adlı filminin çekilmesiyle Türk sinemasına ses gelmiş ve böylece tiyatro dönemi sinemasına katkı sağlamıştır (Kuyucak, 2016). Geçiş dönemi (1939-1950) olarak başlayan sinema döneminin en önemli bölümü Mustafa Kemal Atatürk'ün 1938 yılında ölümü olmuştur. Scognamillo (2006), "En sıradan prodüksiyonun bile arkasında bazı gerçekler var. Film konularının gerçeklerini aşan politik, ekonomik, sosyal ve kültürel gerçekler". Bahsedilen bu gerçeklerden biri de savaş nedeniyle yurt dışına giden sinema alanında eğitim görmüş gençlerin yurda dönerek öğrendiklerini Türk sinemasına aktarmaya başlaması olarak bilinmektedir (Kuyucak, 2016). Melodram ve Yeşilçam'ın ortaya çıktığı dönem, Sinemacılar dönemine (1950-1970) denk gelen 1960'lardır. Bu dönemde daha önce Amerikan sinemasından çevrilen popüler filmleri yeniden çevirerek yeni filmler ürettikleri bilinmektedir. Böylece bu dönemde Yeşilçam filmlerinin farklı türlerde birden fazla yeniden çevrimi ortaya çıkmıştır.



#### **4. Hollywood'dan Yeşilçam'a Toplumsal Gelişimin İç Mekâna Yansımaları**

Sinema, çekim açıları ve kullandığı mekânlarla birlikte mimarlık tarihi için belgeleme aracı olarak ele alınmaktadır. Aydın (2016) dediği gibi “Sinemasal anlatı sadece film devrimine ve eylemine değil aynı zamanda mekâna da dayanır. Sinema tarihi boyunca pek çok yönetmen, mekâna filmin genel havasını biçimlendirecek kadar merkezî bir rol vermiş ve bu sayede sinemasal manzaralar fiziki mekânı aşarak anlatının merkezî öğelerinden biri olmuştur”. Buna ek olarak, sinema fiziki mekânın ötesinde, filmde kullanılan konular, karakterler, mekânda kullanılan mobilyalar ve renk kodlamaları ile dönemin içinde bulunduğu toplumsal sürecin de bir yansımaları oluşturmaktadır.

Melodram ve Yeşilçam'ın ortaya çıktığı 1950-1970 döneminde filmlerin kısa sürede çekilmesi gerekliliğinden doğan konu sıkıntısıyla yeniden yapımlar Yeşilçam filmleri türetilmiştir (Giovanni Scognamiglio, 2011 s.105). Yeniden yapımlar Yeşilçam filmleri özellikle popüler olmuş Amerikan sineması Hollywood filmlerinden çevrilmiştir. Böylece bu dönemde Hollywood etkileri Yeşilçam filmlerinde hem konu hem de mekânsal düzenlemelerde görülebilmektedir. Özellikle Hollywood etkisi ve Türkiye'nin içinde olduğu toplumsal sürecin etkileriyle birleşerek ofis ve konut mekanlarında ön plana çıktığı gözlenmektedir. Şumnun'un (2021, s.20) dediği gibi “Konut mekânları kimi zaman “yuva” olma özelliğiyle, duysal ve tensel anlamlarıyla, kimi zaman sınıfsal bir ifade aracı olarak, kimi zaman da bir başrol oyuncusu gibi estetik yönü ön plana çıkacak şekilde temsil edilir”. Bu temsil edilme durumu dönemin mobilya tasarımı anlayışı ile birleşerek daha da ön plana çıkarılmaktadır.

Birinci Dünya Savaşı, Büyük Buhran ve İkinci Dünya savaşının etkilerinin görülmesi yalnız toplumlar üzerinde olmakla kalmamış teknoloji ve tasarım üzerinde de etkisi olmuştur. Sinemada o dönemde film türleri ve konuları savaş etiketini üzerinde taşımıştır (Akbulut, 2012). Silah üretimiyle birlikte geliştirilen teknik bilgiler savaş sonrasında diğer alanlara uyarlanarak geliştirilmiştir. Özellikle bu gelişimin ikinci dünya savaşı sonrasında üretilen ve geliştirilen mobilya tasarım anlayışlarını şekillendirdiği bilinmektedir (Çobanoğlu, 2011). Canoğlu'na (2012, s.30) göre “1950'lerde Modernizm ikinci bir aşama oluşturmuş, savaş öncesi Modernizm ütopyik ve teorik iken, savaş sonrası Modernizm pratik ve uygulamalı olmuştur”. 1945 ve 1950'li yıllar arasında mobilya tasarımı anlayışı İtalyan, Amerikan ve İskandinav tarz olmak üzere üç farklı şekilde ilerlediği bilinmektedir. Bunların ortak noktası olarak dönemin mobilyasına şekil veren iyi tasarım ve faydalı tasarım ikilisine önem vermeleridir (Çobanoğlu, 2011). Bu dönemde savaş sonrası edinilmiş yeni malzemelerle birlikte yaratılan farklı tasarımlı mekanlar konut tasarımı da geliştirmiştir. 1960'lı yıllarda iletişim sektörünün de gelişmesiyle birlikte ortaya çıkan reklam ve dergi anlayışı sayesinde mobilya tasarımı erişilebilir olarak uluslararası tasarım fikrini oluşturmuştur (Canoğlu, 2012). Dönemin devamında toplumsal modernleşmeyle birlikte pop kültürü doğmuş ve pop art döneminin ortaya çıkardığı organik formdaki mobilyaların kullanıldığı analiz edilmiştir.



Amerika’da 1950-1960lı yıllar arasında teknolojinin gelişmesiyle birlikte ortaya çıkan yeni malzemeler mobilya tasarımını da şekillendirmiştir. Bu durumun Türkiye’de bu şekilde devam etmediği bilinmektedir. 1950’li yıllardan 1960’lı yıllara kadar Türkiye mobilya malzemesi konusunda sıkıntı çekmiştir (Canoğlu, 2012). 1960’lı yıllarda da Türkiye mobilya gelişmelerini geriden takip etmiştir. Canoğlu’nun (2012) dediği gibi “1960larda Türkiye’de mobilya tasarımına dünyadaki gelişmeler açısından bakıldığında, dünya 60larda anti-design ve pop kültürü etkisi altındayken Türkiye’de bu hareketler mobilya alanında çok etkili olamamıştır”. Türkiye’de mobilya tasarımı anlayışı Amerika’dan farklı olarak zaman içinde batı etkisinde gelişerek mobilya üretimine geçmiştir. Bu durum Amerikan sineması Hollywood filmlerinde ve bu filmlerin yeniden yapım Yeşilçam filmlerinde de net olarak anlaşılabilir.

##### 5. “The Sound of Music” ve “Sen Bir Meleksin” Filmlerinin İç Mekân Analizi

*The Sound of Music* filminin, çekildiği dönemden günümüze kadar izleyici tarafından merakla izlenmiş ve izlenmeye devam eden popüler bir film olduğu görülmektedir. Filmin çekim yerlerine özel turlar düzenlenmekte ve film ile ilgili hediyelik eşyalar üretilmektedir. Bu kadar popüler olmuş bir film, 1960’lı yıllarda Türk sinemasının önemli yönetmenlerinden biri olan Nejat Saydam tarafından, *Sen Bir Meleksin* adında yeniden yapım bir film olarak oluşturulmuştur. Dönemin ünlü oyuncularından Hülya Koçyiğit ve Ediz Hun’un başrollerde olduğu 1969 tarihli filmin senaryosu, orijinal film ile benzerlikler göstermektedir. İlk bakıldığında iki filmin görsel açıdan farklılıklar taşıdığı görülmektedir. (Tablo 1). Orijinal filmde Maria rahibe olarak eğitim aldığı manastırdan, dadı olarak çalışmak için Bay Trapp’ın evinde yatılı olarak kalmaktadır. Yeniden yapım filminde ise yatılı bir okulda eğitim alan Hülya, mürebbiye olarak Orhan Bey’in evinde yatılı olarak çalışmaya başlamaktadır. İki filmde de mekân benzerliklerinin çoğunlukla konut mekânlarında olduğu görülmektedir.

ARAŞTIRMA MAKALESİ / RESEARCH ARTICLE

Tablo 1. “The Sound of Music” ve “Sen Bir Meleksin” film içerikleri.

Orijinal Film		Yeniden Yapım Film
		
<b>Orijinal Film İsmi:</b>	The Sound of Music	Sen Bir Meleksin
<b>Çekim Yılı:</b>	1965	1969
<b>Tür:</b>	Komedi, Drama, Romantik, Aile	Komedi, Romantik
<b>Yönetmen:</b>	Robert Wise (1914-2005)	Nejat Saydam (1929-2000)
<b>Yapımcı:</b>	Saul Chaplin Robert Wise	Murat Köseoğlu
<b>Yazar:</b>	George Hurdalek Howard Lindsay	Nejat Saydam Bülent Oran
<b>Üretici:</b>	Robert Wise Production	Acar Movie
<b>Sinematografi:</b>	Ted D. McCord (1900-1976)	Melih Serteser (1926-1994)

### 5.1. Konum ve Mimari Özellikler

*The Sound of Music* filmi gerçekte 1965 yılında çekilmiş olsa da filmde 1930'lu yılların ele alındığı görülmektedir. Orijinal Hollywood filminin yeniden yapımı olan *Sen Bir Meleksin* filmi ise hem çekim hem de senaryo olarak 1969 yılını ele almaktadır. Filmlerin geçtiği dönem ele alındığında, 1930'lu yılların mekânları 1969'lu yıllara aktarılırken mekân yerleşimleri, materyaller, mobilya tasarımları ve renkler açısından benzerliklerin olacağı bilinmektedir. Özellikle iki filmin de senaryo gereği ev mekânında geçmesi nedeniyle konut sahnelerinin çekildiği mekânlardaki benzerlikler daha çok ön plana çıkmaktadır. Şumnu'nun (2021, s.18) belirttiği gibi “Özellikle İkinci Dünya Savaşı'ndan sonra ortaya çıkan “gerçekçi” sinema akımlarının etkisiyle yönetmenlerin, aktörlerin ve kameraların stüdyo ve set ortamından sokağa taşınması ve basit doğal kurgular, doğaçlama diyaloglar ve en önemlisi gerçek mekân çekimleri ile daha sahici ve samimi bir sinema dili yaratılmıştır”. Bu durum hem orijinal filmde hem de yeniden yapım filmde görülebilmektedir.



ARAŞTIRMA MAKALESİ / RESEARCH ARTICLE

Mimari yapı olarak incelediğimizde, orijinal film 1965 yılında çekilip 1930'lu yılları ele almaktadır. Filmin ilk sahnelerinde görülen kiliselerin ve dış mekânlarının çoğunun Salzburg (Avusturya) ve Bavyera'da (Almanya) gerçek yapılar olduğu bilinmektedir. Salzburg ve Bavyera'daki yer alan yapıların, 1930'lu yıllardaki özgün tasarımını koruması ve olumlu etki yaratmaktadır. Bu nedenle de filmin ilk sahnelerinde Salzburg ve Bavyera'nın sokakları, pazarları, bahçe alanları ve tarihi yapıları farklı açılardan seyirciye gösterilmektedir. Özellikle filmin ilk sahnelerinde Maria'nın rahibe olarak eğitim aldığı Salzburg'daki Nonnberg Manastırı birden fazla açıdan gösterilmektedir (Şekil 1).



Şekil 1. Nonnberg manastırı, Villa Trapp ve filmdeki replika balo salonu (Robert Wise, The Sound of Music – 00:14:00 – 01:44:50 – 01:29:14)

Yeniden yapım film *Sen Bir Meleksin*, gerçekçi sinemaya geçişin başladığı 1969 yılında çekilmiştir. Filmde görülen sinema mekânlarının tamamının gerçek binalarda yer aldığı bilinmektedir. Orijinal filmde Nonnberg Manastırı'nın karşılığı olan Hülya'nın yatılı okul olarak kullandığı bina, günümüzde düğün organizasyonları için kullanılan Adile Sultan Sarayı'dır. Filmde kullanılan "Kandilli Kız Lisesi" günümüzde Adile Sultan Sarayı olarak adlandırılan yapıdır. Tiryaki'ye (2021) göre "Sultan Abdülmecid bu konağı 1856 yılında kız kardeşi Adile Sultan için satın almış ve kız kardeşine yazlık olarak vermek istemiştir. 1861-1870 yılları arasında köşkü yıktırarak yerine büyük bir taş saray yaptırmıştır. Hem dış hem de iç mimarisi ve dekorasyonu 19. yüzyıla hâkim olan Batı tarzında yapılmıştır". Yapının mimarın Serkis Balyan Efendi'dir ve yapının Kandilli Kız Anadolu Lisesi olarak kullanıldığı, 1916 yılında da Türkiye'nin ikinci kız lisesi olarak açıldığı bilinmektedir (Tarih 100 Lisesi, 2023). 1986 yılında çıkan bir yangın sonucu yıkılan yapı, iş adamı Sakıp Sabancı'nın bağışıyla restore edilerek Adile Sultan Sarayı adı ile etkinlikler ve düğün törenlerine ev sahipliği yapmaktadır (Tablo 2).

ARAŞTIRMA MAKALESİ / RESEARCH ARTICLE

Tablo 2. Kandilli Kız Anadolu Lisesi'nin yapısının zaman içindeki değişimi.

		
Kandilli Kız Anadolu Lisesi- 1916, Erişim; <a href="http://www.kankev.org/tr/content/basinda-biz-s70">http://www.kankev.org/tr/content/basinda-biz-s70</a>	Sen Bir Meleksin– Kandilli Kız Anadolu Lisesi – 1969	Adile Sultan Sarayı- 2023, Erişim; <a href="https://www.adilesultan.com">https://www.adilesultan.com</a>

Orijinal filmde bulunan yerleşim alanı iki katlı bir villadır. 1969 yılında yeniden yapım filmde de benzer biçimde iki katlı bir villa yer almaktadır. Türkiye’de 1960’lı yıllarda toplu konut projeleri gündeme gelmiş ve apartman mimarisi yaygınlaşmıştır. Filmde Orhan Bey’in konutu olarak kullanılan müstakil evin seçilmesinin nedeninin o dönemde varlıklı ailelerin hâlâ müstakil evlere sahip olması olduğu düşünülmektedir (Şekil 2).

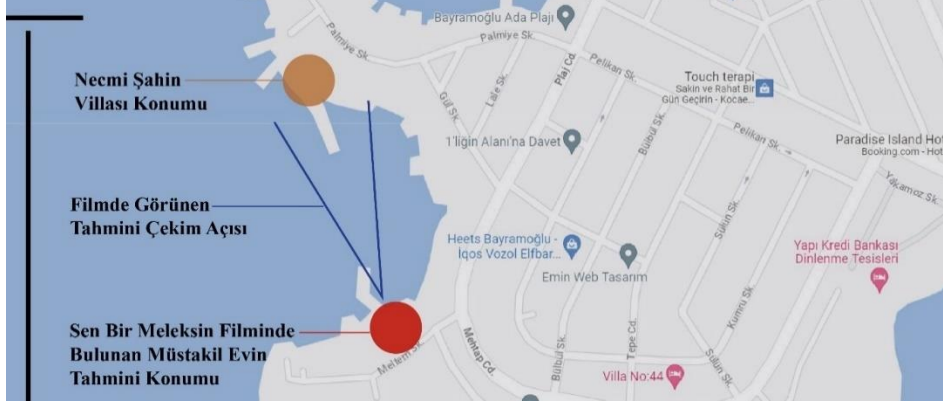


Şekil 2. Giriş cephesi ve bahçe alanı (Nejat Saydam, Sen Bir Meleksin – 00:05:26 – 01:03:54 – 01:26:01)

Bu evin cephesini gösteren sahneler sayesinde filmin tahmini güncel konumuna da ulaşılabilmektedir. Yeniden yapım filmin ilk sahnelerinde kamera açısı denizden başlayıp Orhan’ın evine doğru bakmaktadır (Şekil 3). Bu arada arka planda önemli bir yapı olan ve dönemin birçok Yeşilçam filmine ev sahipliği yapan Necmi Şahin Villası görülebilmektedir. Necmi Şahin Villasının Kocaeli Darıca bölgesinde olduğu bilinmektedir (Şumnu, 2021).

ARAŞTIRMA MAKALESİ / RESEARCH ARTICLE

Kamera açısının konumuna bakıldığında çok katlı apartman yapısının Necmi Şahin villasının karşısındaki sahilde olduğu anlaşılmaktadır ve bu durum binanın önündeki iskele sayesinde netlik kazanmaktadır.



Şekil 3. Necmi Şahin villasının konumu ve Sen Bir Meleksin filminde kullanılan müstakil evin tahmini konumu

Araştırmanın devamında her iki filmin de evde geçmesi benzer bir nokta oluşturmaktadır. Orijinal *The Sound of Music* (1965) filminin çekildiği konut mekânında sahneler giriş/bekleme alanı, oturma odası, yemek odası, mutfak alanı, balo alanı ve yatak odaları olarak geçmektedir (Tablo 3). Aynı şekilde *Sen Bir Meleksin* (1969) filminin çekim yerleri giriş alanı, salon alanı, oturma odası, yatak odaları, mutfak alanı, balo alanı ve bahçe arasında ilerlemektedir (Tablo 4).

Tablo 3. "The Sound of Music" filminin iç mekân ve dış mekân sahnelerinin incelenmesi.

Dış Mekânlar				
	Nonnberg Manastırı	Salzburg Sokakları	Villa Trapp Evinin Ön Girişi	Villa Trapp Evinin Arka Bahçesi
İç Mekânlar				
	Nonnberg Manastırı'ndaki Yüksek Rahibe Odası	Evin Salon Alanı	Evin Yemek Alanı	Evin Merdivenleri



ARAŞTIRMA MAKALESİ / RESEARCH ARTICLE

Tablo 4. “Sen Bir Meleksin” filminin iç mekân ve dış mekân sahnelerinin incelenmesi.

Dış Mekânlar				
	Kandilli Kız Anadolu Lisesi Ön Girişi	Evin Dış Cephesi	Evin Ön Girişi	Evin Arka Bahçesi
İç Mekânlar				
	Kandilli Kız Anadolu Lisesi Müdür Ofisi	Evin Salon Alanı	Evin Yemek Alanı	Evin Mutfak Alanı

## 5.2. İç Mekân Tasarım Elemanları

Filmlerin çekildiği dönem dikkate alındığında 1930'lu yıllardaki mekânlar 1969'lu yıllara aktarıldığında iç mekân düzenleri, malzeme, mobilya tasarımları ve renkler açısından farklılıklar ve benzerlikler olacağı bilinmektedir. *The Sound of Music* filminin ilk sahnelerinde Nonnberg Manastırı binasının iç mekânı incelendiğinde aydınlatma elemanı, abajur, desenli duvar kâğıdı, sandalye sırtlıkları ve masa kenarlarındaki oymalarda Romanesk ve Gotik tarzların etkileri görülebilir. Bu masalar Marina'nın Baş Rahibe ile buluştuğu ofis alanında kullanılmaktadır. *Sen Bir Meleksin* filminde Kandilli Kız Anadolu Lisesi'nin iç mekânları sadece birkaç sahnede gösterilmektedir. Bu sahnelerden ilki Hülya'nın öğretmeniyle buluştuğu yurt odası sahnesidir. Bu sahnede sıralanan yataklar ve ahşap dolaplar sayesinde binanın o dönemde yatılı eğitim alanı olarak kullanıldığı anlaşılmaktadır. Hülya ile müdürün odasındaki buluşma sahnesi ise ikinci önemli sahnedir. Müdürün ofisi tek açıdan da olsa ayrıntılı olarak gösterilmiştir. Arka planda ofis mobilyası olarak kullanılan ahşap kitaplıklar görülmektedir (Şekil 4). Bu iki sahnede ağırlıklı olarak ahşap mobilyaların kullanılması dikkat çekmektedir. Bu duruma 1960'lı yıllarda tasarımcıların kısıtlı malzemeye sahip olmasının da etki ettiği düşünülmektedir.

ARAŞTIRMA MAKALESİ / RESEARCH ARTICLE



Şekil 4. Filmde Bulunan Kandilli Kız Anadolu Lisesi Müdür Odası (Nejat Saydam, Sen Bir Meleksin – 00:05:39 – 00:03:32 – 00:02:40)

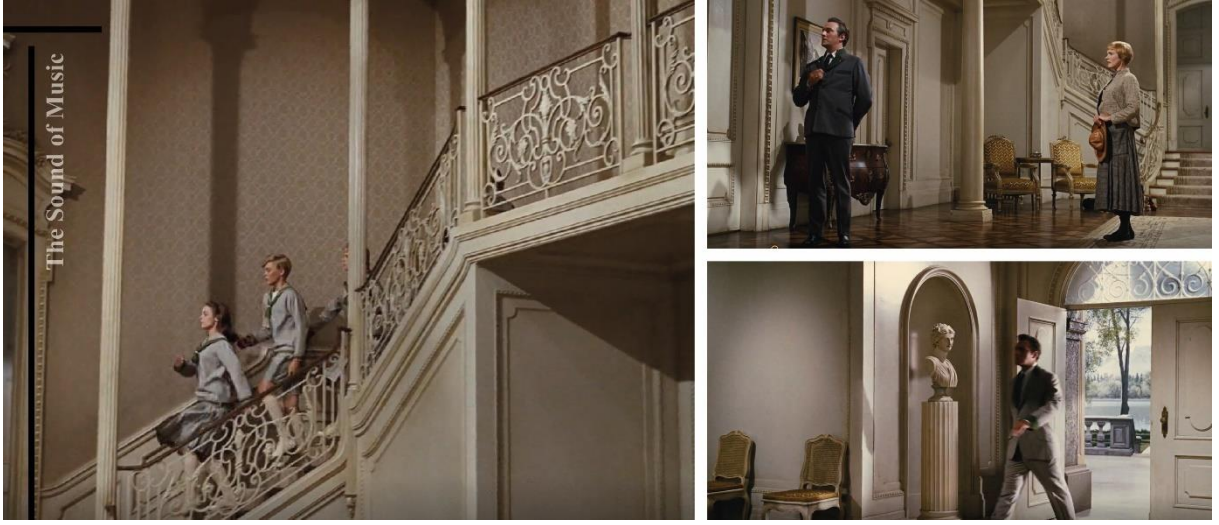
Yine bu dönemde birçok Türk tasarımcı malzeme, teknik donanım ve ekonomik kısıtlılıklarından dolayı kendi tasarımlarını ortaya çıkarabilmek adına tasarım ve üretim yapan bireysel mobilya firmalarını kurmuştur. Örneğin Bediz Koz (1936) ve Azmi Koz'un (1930-2003) 1960'ların sonlarına doğru Ankara'da kurdukları Butik-A ve Mobilya, Plan, Dekorasyon (MPD) firmalarının özgün tasarımlarında bu tür mobilya birimleri görülmektedir (Datumm, 2022; SALT Araştırma, <https://archives.saltresearch.org/handle/123456789/224?locale=tr>). *Sen Bir Meleksin* filminde ofis mekânında yer alan kitaplık tasarımı ile Butik-A firmasının mobilya ürünleri arasında benzerlikler bulunmaktadır (Tablo 5). İç mekân özelinde bakıldığında iki dönem arasındaki tasarım anlayışı farkı kullanılan mobilyalarda ortaya çıkmaktadır. İki farklı eğitim yapısının dış cephe tasarımları ve iç mekânları incelendiğinde kültürel ve dönemsel farklılıklar görülmektedir. Orijinal filmde gördüğümüz geniş açıklıklar ve gotik mimari anlayışı, yeniden yapım filmde ise bu durum yapıyı ön plana çıkaran geniş merdiven ve kolonlar ile yansıtılmaktadır.

Tablo 5. Kandilli Kız Anadolu lisesi ofis mobilyasının incelenmesi.

	
Kandilli Kız Anadolu Lisesi Ofisinde bulunan kitaplık	Butik-A Tasarımı kitaplık, Erişim: <a href="https://archives.saltresearch.org/handle/123456789/74911">https://archives.saltresearch.org/handle/123456789/74911</a>

ARAŞTIRMA MAKALESİ / RESEARCH ARTICLE

Orijinal ve yeniden yapım filmlerde yer alan konutlarda öne çıkan tasarım öğeleri arasında merdivenler ve açıklıklar bulunmaktadır. Orijinal filmde, giriş alanından bekleme alanına geçiş, yeniden yapımda ise giriş alanından salon ve dinlenme alanına geçiş mekânlarında iki film arasındaki farklı dönemleri yansıtan iç mekân kurgusu izlenebilmektedir. Orijinal filmde evin giriş sahnesine baktığımızda 1930'lu yılları yansıtan Art Deco ve Art Nouveau desenli beyaz ferforje korkulukların kullanıldığı görülmektedir. İyon tarzındaki sütunların taşıyıcı ve süs eşyası olarak kullanılmış, böylece geniş açıklıklar oluşturulmuştur. Evin merdiveni de birçok açıdan, özellikle perspektif olarak, birçok sahnede gösterilmektedir (Şekil 5).



Şekil 5. *The Sound of Music* filmindeki merdiven, kolon ve açıklıklar (Robert Wise, *The Sound of Music*- 00:27:13 – 00:26:25 – 01:15:12)

Binadaki geniş açıklıklar, filmin çekim açısı açısından farklı perspektifler yakalanmasına olanak tanımıştır. Geçiş alanları incelendiğinde cephedeki giriş kapısının normal kapı ölçüsünden daha yüksek bir yüksekliğe sahip olduğu görülmektedir. Aynı zamanda evin giriş alanı ve diğer odaların kapıları ortak bir alana bakmaktadır. Bu sayede, sahneler arasında geçiş yapmak ve evin kullanımını anlamak daha kolay olmaktadır. Yeniden yapım filmde, Türkiye'deki kültürel ve ekonomik etkilerin dönemin mobilyalarına, mekân kullanımına ve malzemelerine yansıdığı görülmektedir. Malzeme kaynaklarının kısıtlı olduğu bu dönemde tasarımlarda ağırlıklı olarak ahşap malzemelerin kullanıldığı görülmüştür. Filmdeki mekânlarda, orijinal filmde farklı olarak Art Deco ve Art Nouveau tasarım yaklaşımından uzak bir tasarım yaklaşımı benimsenmiştir. Orijinal filmle karşılaştırıldığında öne çıkan tasarım öğelerinde de farklılıklar görülmektedir. Bu öğeler arasında ahşap merdiven, oymalı ahşap korkuluk detayları ile ahşap merdivenin yan yüzeyinde ve hol alanının tamamında kullanılan ahşap lambri duvar kaplaması sayılabilir (Şekil 6).



ARAŞTIRMA MAKALESİ / RESEARCH ARTICLE



Şekil 6. *Sen Bir Meleksin* filmindeki merdiven, korkuluk ve duvar kaplama detayları (Nejat Saydam, *Sen Bir Meleksin* – 00:59:34 – 00:58:03, Robert Wise, *The Sound of Music* – 00:43:51)

Bu da merdivenlerde ve birinci katta çekilen duygusal sahnelerin etkisini artırmaktadır. Filmde görülen bu ahşap merdivenin görsel belgelenmesi sayesinde Nejat Saydam'ın bu yapıyı sıklıkla kullandığı fark edilmiştir. *Sen Bir Meleksin* ile aynı tarihte çekilen *Yarın Başka Bir Gün: Gül Fatma* filminde ahşap merdivenler ve lambrili duvarlar sıklıkla görülmektedir. *Sen Bir Meleksin* filminde bu ahşap kapı, merdivenin ulaştığı binanın ikinci katındaki boş duvara yerleştirilmiştir (Şekil 7).



Şekil 7. *Sen Bir Meleksin* filminde bulunan ahşap Kapı, *Yarın Başka Bir Gündür* filminde ahşap kapının kapatıldığı duvar ve değiştirilen korkuluk detayı (Nejat Saydam, *Sen Bir Meleksin* – 00:11:42, *Yarın Başka Bir Gündür* – 01:12:32 – 01:13:46)

ARAŞTIRMA MAKALESİ / RESEARCH ARTICLE

Orijinal filmde giriş, oturma odası, yemek odası ve yaşam alanında kullanılan mobilya tasarımlarında da Art Deco ve Art Nouveau etkileri görülebilmektedir. Bekleme alanında kolonların yarattığı perspektif ve çekim açısı, mekânın normalden daha uzun ve geniş olduğu hissini artırmaktadır. Bu alanda kemik tozu rengi ayaklarla süslenmiş dört adet şifonyer ve sarı desenli kumaş kullanılarak tasarlanmış altı adet koltuk bulunmaktadır. Aynı zamanda yemek odasında kemik rengi oyma ayaklı yemek sandalyeleri kullanılmıştır. Giriş, oturma odası, balo salonu ve yemek odası binanın alt katında, yatak odaları ise binanın ikinci katında yer almaktadır. Bu alanda alt katın tasarımına uygun yatak ve gardıroplar kullanılmaktadır (Şekil 8).



Şekil 8. *The Sound of Music* filminde İkinci katta bulunan yatak odası alanı, Robert Wise, *The Sound of Music*- 00:44:24 – 01:41:42 – 00:43:51)

Yeniden yapılan film incelendiğinde orijinal filme benzer şekilde oturma odası ve yemek odasının aynı katta olduğu görülmektedir. Oturma odası alanı doğrudan giriş alanına bağlanırken yemek odasına iki basamakla ulaşılmaktadır. Oturma odasındaki ahşap lambri duvarlar şömine alanına doğru devam etmektedir. Şömine alanında iki tip taş duvar kullanılmaktadır. Bu, oturma odasında ilave bir oturma alanı hissi yaratmaktadır. Oturma odası ve salon genel olarak incelendiğinde 1960'lı yıllarda kullanılmaya başlanan ahşap, plastik ve alüminyumdan yapılmış mobilyalar dikkat çekmektedir. Salon alanında kullanılan kırmızı koltuk takımınının, 1953 yılında Yüksek Mimar Fazıl Aysu ve İçmimar Baki Aktar tarafından İstanbul'da kurulan Moderna firmasının koltuk takımı tasarımı ile benzerlikler taşıdığı görülmektedir. DATUMM'a (2022) göre, "Firmayı Türkiye'nin tasarım alanında 1950'lerin modernleşme sürecindeki yapı taşlarından biri olarak sunmak mümkündür." Bu özelliği ile mobilyalarda özgün bir imza bulunurken sade bir tasarım dilinin kullanıldığı da anlaşılmaktadır (Tablo 6). Salonda görülen kırmızı koltuk takımınının tasarım çizgilerine göre İtalyan ve İskandinav tasarım anlayışlarına benzetilmek istendiği de düşünülmektedir.

ARAŞTIRMA MAKALESİ / RESEARCH ARTICLE

Tablo 6. “Sen Bir Meleksin” filminde salon alanında bulunan koltuk takımı incelemesi.

	
Evin salon alanında bulunan kırmızı koltuk takımı	Moderna tasarımı koltuk takımı Erişim: <a href="http://datumm.org/tr/firma?id=5">http://datumm.org/tr/firma?id=5</a> –

Salonda şömine başında yaratılmış olan ekstra oturma alanında organik formlarda şekil verilmiş iki adet puf oturma biriminin kullanıldığı görülmektedir. Bu durum 1960’lı yıllarda diğer ülkelerde ortaya çıkmaya başlayan pop kültür ve pop art tasarım kavramlarının yakalanmaya çalışılması olarak yorumlanabilir. Filmin devam sahnelerinde oturma odasında ve salonda kullanılan tekli berjerler olduğu görülmektedir. Özellikle yemek odasında bulunan kırmızı tondaki tekli koltuğun, 1959 yılında Azmi ve Bedri Koz tarafından kurulan, önce Butik-A sonra MPD adını alan firmanın tekli koltuk tasarımına benzediği görülmektedir (Datumm, 2022) (Tablo 7).

Tablo 7. Sen Bir Meleksin filminde yemek odasında bulunan berjerin incelenmesi.

	
Yemek alanında bulunan kırmızı renkli berjer	Bedri Koz tasarımlı berjer Erişim: <a href="http://datumm.org/tr/firma?id=9">http://datumm.org/tr/firma?id=9</a>



ARAŞTIRMA MAKALESİ / RESEARCH ARTICLE

Orijinal ve yeniden yapım filmlerin tüm sahnelerini ilgilendiren bir diğer önemli nokta ise mekânlarda kullanılan renk tonlarıdır. Orijinal filmde eğitim alanında başlayan soluk renkli taş dokusunun ve krem renginin, evin iç mekânında yer alan mobilyalarda görülen kemik rengi, yeşil renkler ve sarı tonları ile benzer bir renk paletinde devam ettiği görülmektedir (Şekil 9). Aynı zamanda oturma odası ve yemek alanında, evin geri kalanına göre sarı tonlarının daha baskın olduğu görülmektedir. Bu alanlarda farklı doku ve desenlerde tekstiller kullanıldığı da görülmektedir (Şekil 10).



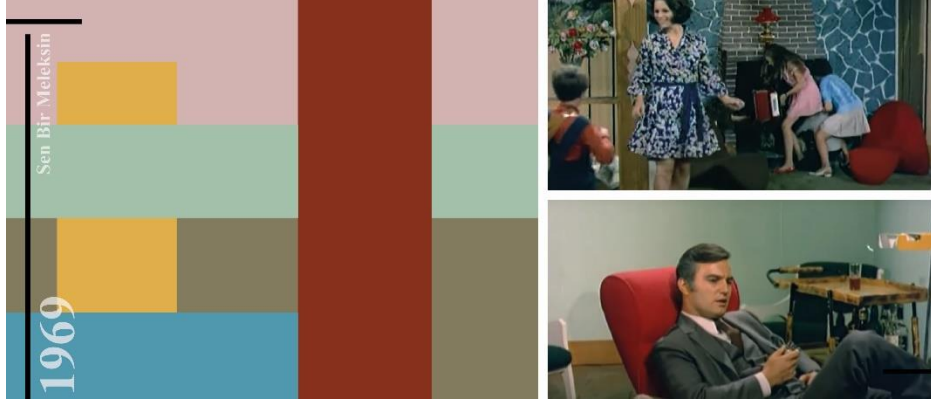
Şekil 9. *The Sound of Music* filminde kullanılan renk tablosu (Robert Wise, *The Sound of Music*- 01:09:16 – 01:04:35)



Şekil 10. *The Sound of Music* filminde kullanılan renk tablosu (Robert Wise, *The Sound of Music*- 01:09:16 – 01:04:35)

Yeniden yapılan film incelendiğinde sahnelerde kırmızı ve mavi renklerin hâkim olduğu fark edilmiştir. Oturma odasındaki koltuklarla kırmızı renk tonu vurgulanırken, şömine önündeki taş duvar ise mavi renkle vurgulanmaktadır (Şekil 11). Evin bodrum katındaki oturma odası ve balo alanında açık yeşil tonlar uygulanırken, yatak odasında açık pembe duvar boyası kullanılmış ve bu ton, ahşap yatak başlığı ve komodinin ile güçlendirilmiştir (Şekil 12). Böylece iki filmde oluşturulan renk tonları, farklı mekânlar arasında bütünlük sağlayarak iç mekânların etkisini güçlendirmiştir.

ARAŞTIRMA MAKALESİ / RESEARCH ARTICLE



Şekil 11. Sen Bir Meleksin filminde kullanılan renk tablosu (Nejat Saydam, Sen Bir Meleksin – 00:09:31 – 00:12:46)



Şekil 12. Sen Bir Meleksin filminde kullanılan renk tablosu (Nejat Saydam, Sen Bir Meleksin – 00:09:31 – 00:12:46)

## 6. Sonuç

İncelenen film olan *The Sound of Music* 1965 yılında renkli olarak çekilmiştir. Film teknik açıdan 1965 yılının teknolojisini kullansa da konu olarak yansıttığı dönem 1930'lu yıllarda geçmektedir. 1930'lu yılları yansıtan orijinal filmin konusu, Büyük Buhran (1929) ve İkinci Dünya Savaşı'na yakın bir tarihi yansıtmaktadır. Bu dönemsel etkinin zıt bir hal alarak mekânlarda daha canlı ve enerjik renk kodlarına dönüştüğü gözlemlenmiştir. Filmin yeniden yapımı olan *Sen Bir Meleksin* filmi 1969 yılında çekilmiştir. Yeşilçam'ın son dönemine denk gelen, aşk ve melodram temalı bir filmidir. Siyasi ve ekonomik sorunları ele alan melodramların dramayla birleştirilerek ele alındığı bir eserdir. Konusu ve karakterlerin işlenişi açısından iki film birbirine benzemektedir. Sinematik mekân açısından bakıldığında da mekânların işlevleri birbirine benzemektedir. Tasarım açısından bakıldığında, orijinal filmin 1930'lu yıllardaki mekânları yansıttığı, yeniden yapım filmin ise, çekildiği dönem olan 1960'lı yılların mekânsal tasarımını yansıttığı görülmüştür. Bu araştırmada, orijinal Hollywood filmi ve yeniden yapım filmin renkli çekimi, kullanılan renk, ışık ve dokunun mekânlara nasıl aktarıldığı iç mekân analiz yöntemiyle incelenerek analiz edilmiştir. İç mekân unsurlarının iki film arasında mekânsal benzerlikler taşıdığı görülmektedir.

**ARAŞTIRMA MAKALESİ / RESEARCH ARTICLE**

Kullanılan renk paletleri, mobilya tasarımları ve yerleşimleri, mekânsal ilişkiler, açıklıklar ve merdivenlerin yerleşimi, malzeme seçimleri gibi konularda birtakım benzerlikler bulunmaktadır. Analiz sonucunda "Hollywood ile yeniden yapılan Yeşilçam filmlerinin iç mekân açısından bağlantıları nelerdir?" sorusuna yanıt bulunmuştur.

Filmlerdeki birçok mekân, farklı açılardan incelenirse de araştırma kapsamına dahil edilemeyen bazı kısımlar da bulunmaktadır. Bunlardan en önemlisi yeniden yapım filmlerin çoğunlukla mevcut fiziksel mekânlarda çekilmesi nedeniyle araştırmanın bu alana odaklanmasıdır. Öte yandan orijinal filmler sembolik ve kurgusal mekânlarda çekildiği için araştırma, bu mekânların verilerine ulaşmaktadır. Ancak bunları analiz kapsamında ele almamaktadır. Gelecek çalışmalarda orijinal filmlerdeki sembolik ve kurgusal mekânların nasıl bir analiz yöntemiyle incelenebileceğine dair bir araştırma konusu ele alınabilir.

Bu çalışmada, orijinal ve yeniden yapım olarak tek bir film üzerinden analiz yapılmıştır. Ancak aynı konuda yapılan tez çalışmasında iki filmin analizi daha yapılarak araştırma güçlendirilmektedir (teze referans verelim). Araştırmanın ilerleyebileceği bir diğer alan ise analiz yöntemi dışında orijinal ve yeniden yapım filmlerin tarihsel bir perspektiften incelenerek sinema ve mimarlık tarihine katkı sağlanması olabilir.

Öte yandan bu araştırma aynı zamanda mimarlık ve iç mimarlık öğrencilerinin mekân algısını destekleyecek yeni bir bakış açısı sunmakta ve sinema öğrencilerine mekânın görüntülerin ötesinde verileri olduğu fikrini vermektedir. Bu araştırmanın ve tezin Türk sineması ve mimarlık ilişkisine yönelik araştırmalara destek sağlayacağı düşünülmektedir. Araştırmanın, filmlerin mekânsal benzerliklerini iç mekân analizi yöntemiyle vaka analizi yoluyla ortaya koyarak, sinematik iç mekânlar alanına, sinema alanına ve sinema arka planında iç mimarlık kavramına katkı sağlaması beklenmektedir.

## **KAYNAKLAR**

- Adiloğlu, F. (2005). *Sinemada mimari açılımlar: Halit Refiğ filmleri (Vol. 15)*. Es yayınları.
- Akarsu, T., H., Erdoğan, N. & Özbursalı, T. (2020). *Sinemada mimarlık*. Yem Yayın.
- Akbulut, D. (2012). *Sinemanın ikleri amerikan sineması*. İstanbul: Etik Yayınları.
- Akgül, R. F. (2019). Stop-Motion tasarım süreçleri. *Vankulu Sosyal Araştırmalar Dergisi*, (4), 89-106. Erişim: 22, Nisan, 2021. <https://dergipark.org.tr/tr/pub/yyuvasad/issue/53122/652211>
- Aydın, Ç. A. M. (2016). Sinemasal mekânlar ve sinemasal mekânların çözümlenmesi. *Sinecine: Sinema Araştırmaları Dergisi*, 7(2), 7-37. Erişim: 22, Nisan, 2021. DOI:10.32001/sinecine.537771.
- Çobanoğlu, C. (2011). *II. dünya savaşı sonrası mobilya tasarımına genel bir bakış: finlandiya örneği (1945-1960)* [Doktora Tezi, Sosyal Bilimler Enstitüsü]. Erişim: 20, Nisan, 2021. <http://hdl.handle.net/11527/12185>
- DATUMM, (2023). MPD. Erişim: 21, Haziran, 2023. <http://datumm.org/en/company?id=9>



**ARAŞTIRMA MAKALESİ / RESEARCH ARTICLE**

- Esen, Ş. K. (2016). *Türk sinemasının kilometre taşları: dönemler ve yönetmenler*. (3. Basım). İstanbul: Agora Yayınları.
- IMBd. (2021). The Sound of Music [Film Poster]. Erişim adresi: <https://www.imdb.com/title/tt0059742/>
- Melling, J. K. (1996). "Auguste & Louis Lumire letters: inventing the cinema", ed. by Jacques Rittaud-Hutinet (Kitap İncelemesi). RSA Journal, 144(5467), 76. P.84.
- Nonnberg Abbey. Churches & Cemeteries in Salzburg. (b.t.). Erişim:14, Mayıs, 2023. <https://www.salzburg.info/en/sights/churches-cemeteries/stift-nonnberg>
- Özbek, N. (2019). *Geçmişten geleceğe yaşam dünyaları ve mekanlar; Kastamonu deneyimi*. YEM Yayın. (s.12).
- Özgül, Y. (2021). *Aslından kopya filmler; orjinalleri ve taklitleri*. Ankara: Klaros Yayınları. (Sinema Kitağı Dizisi 10).
- Pierce, D. (2013). The Survival of American Silent Feature Films, 1912-1929. Council on Library and Information Resources and the Library of Congress. Erişim: 18, Nisan, 2021. [https://www.loc.gov/static/programs/national-film-preservation-board/documents/pub158.final\\_version\\_sept\\_2013.pdf](https://www.loc.gov/static/programs/national-film-preservation-board/documents/pub158.final_version_sept_2013.pdf)
- Saydam, B. (2011). *Giovanni Scognamillo'nun gözüyle yeşilçam*. İstanbul: Küre Yayınları.
- Saydam, N. (Yönetmen). (1969). Sen Bir Meleksin (Video Dosyası). Turkey: Acar Film. Erişim: 03, Kasım, 2020. <https://www.youtube.com/watch?v=sHmx1f9jGFE&t=1516s>
- Scognamillo, G. (2006). *Batı sinemasında Türkiye ve Türkler*. İstanbul: +1 Kitap. (s.9).
- Şumnu, U. (2021). Başrolde mimarlık: Türk filmlerinde modern mimarlık ve modern evler. *Beton, Mimarlık ve Tasarım Dergisi*, s.18-20. Erişim: 20, Haziran, 2023. <https://www.betonart.com.tr/dergi/ev>
- Tarihi 100 lise. Tarihî 100 lise kitabı interaktif haritası. (b.t.). Erişim: 9, Mart, 2023. <http://ogm.meb.gov.tr/yuz-tarihi-lise/1916-KANDILLI-KIZ-ANADOLU-LISESI.html>
- TSA. (2023). Sen Bir Meleksin [Film Poster]. Erişim adresi: <https://www.tsa.org.tr/tr/film/filmgoster/759/sen-bir-meleksin>
- Vincenti, G. (2015). Sinemanın yüzyılı. Evrensel Basım Yayın. Bölüm 3. Erişim: 15, Nisan, 2021. [https://www.google.com.tr/books/edition/Sinemanın\\_Yüzyılı/-h9\\_BwAAQBAJ?hl=tr&gbpv=1&printsec=frontcover](https://www.google.com.tr/books/edition/Sinemanın_Yüzyılı/-h9_BwAAQBAJ?hl=tr&gbpv=1&printsec=frontcover)
- Wise, R. (Yönetmen). (1965). The Sound of Music (Video Dosyası). United States: 20th Century Fox. Erişim:03, Kasım, 2020. <https://unutulmazfilmler.pw/the-sound-of-music-neseli-gunler.html>